

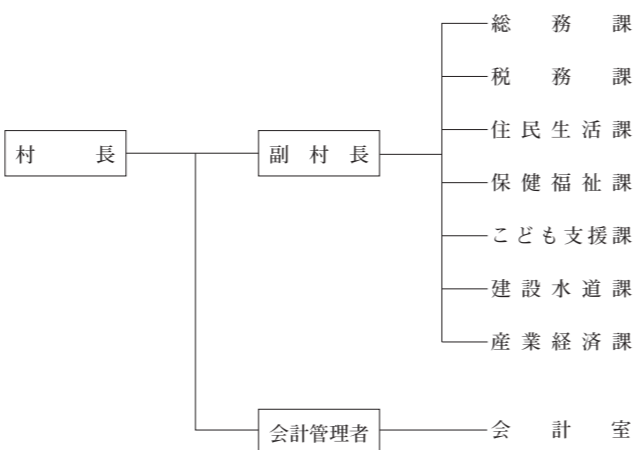


36	いずみ 泉	ざき 崎	むら 村	コード番号	074641	類型	Ⅱ - 1							
	村章	所在地	〒969-0196 西白河郡泉崎村大字泉崎字八丸145		区分	人口	うち15歳未満人口	うち65歳以上高齢者人口	世帯数	うち高齢者単身世帯数	面積			
		所在地標高	海拔 300.00m		H17年調	6,761人	1,038人	1,464人	1,888世帯	82世帯	35.43km ²			
		T E L	0248-53-2111	F A X	0248-53-2958	H22年調	6,802人	959人	1,629人	2,006世帯	118世帯	人口密度		
		U R L	https://www.vill.izumizaki.fukushima.jp/		H27年調	6,495人	907人	1,768人	2,059世帯	168世帯	172人/km ²			
キャッチフレーズ	活力あふれ、人が輝く「住んでよし、誇れる村づくり」				R2年調	6,213人	776人	1,986人	2,089世帯	225世帯	34.36% 県下44位			
村花	さつき(大盃)		PRキャラクター		R7.1.1基	6,092人	692人	2,093人	2,441世帯	高齢化率				
村木	いちよう(公孫樹)				産業別就業人口(R2年国調)	(10.9%) 314人	(41.0%) 1,179人	(48.1%) 1,386人	一人当たり分所得(R4年)	2,827千円 県下16位				
村鳥	—		—		有権者数 R8.3.1	男	2,503人		女	2,501人				
区分	氏名(ふりがな)	任期満了日	報酬(月額)		議員	(旧)法定上限	18人	条例定数	10人	衆議院議員選挙区				
村長(2期)	やん 内 憲 かつ	令和11年10月31日	783.0千円		現員	10人	任期	令和9年9月30日	第3区					
副村長	あひ かわ とし あき	令和11年12月31日	590.0千円		村の沿革									
議長	おか べ ひで お	令和9年9月30日	311.0千円		昭29.10.1 合体 川崎村 関平村									
副議長	の ざき たい	令和9年9月30日	249.0千円		総合計画等の策定状況									
村の概要														
(自然条件) 本村は、福島県の中通り南部に位置する。約30%が山地に覆われ、平地は耕作群を形作っている。中央部を東西に流れる泉川は、南端を流れる阿武隈川に接し、水田地帯を潤している。標高は中央部が310m、最高地点は鳥峠の485mである。														
(産業・経済) 高速交通体系の充実した立地に恵まれ、新規企業が進出し第二次産業の振興が目ざましい。第一次産業については、昭和40年頃からその就業人口が減少している。基幹作物としては、米を中心に畜産、施設園芸などが盛んである。														
(観光・文化) 村内はもちろん白河地方から遠くは郡山方面まで一望できる鳥峠。7世紀末の装飾古墳の泉崎横穴。古代白河郡衙の跡と考えられる関和久遺跡。他に原山古墳、観音山磨崖供養塔婆群、踏瀬日国道松並木等がある。														
(伝統行事・伝統芸能) 古くから伝わる峠節は保存会がつくられている。9月中旬に行われる豊作祈願である熊野講、11月末の農作物収穫後に関和久地区で行われる「マイコンダ」。太田川地区の梅若念仏講。														
(特産品) ハトムギ茶、トマト、キュウリ、水耕栽培(ミツバ、パセリ、こねぎ)、自然薯、ソバ														
R8年度重点事業														
(震災以外)○住宅取得支援事業 6百万円 〃 ○総合防災訓練事業 2〃 〃 ○出産祝金贈呈事業 5〃 〃 ○農地中間管理機構関連農地整備事業 60〃 〃 ○柁内・如信沢線舗装補修工事 49〃 〃 ○新田・矢吹線舗装補修工事 53〃 〃 ○泉崎駅周辺整備事業 192〃 〃 ○新入園・入学祝品贈呈事業 3〃 〃 ○公立学校学習用タブレット更新事業 31〃 〃 ○さつき公園駐車場用地購入 18〃 〃 ○学校給食センター建設事業 981〃														
主な地域開発区域指定状況														
辺地	過疎	準過疎	山村	豪雪	職員	一般行政職員	50人	技能労務職員	2人	教育職員	9人	その他	9人	条例定数
特豪	農産	特農	原産	発	R8合計	110人								
					70人	〔企業職員、税務職員、福祉職員、看護・保健職員等のほか、1年を超えて勤務する定数外職員を含む。〕								
						R4	R5	R6	R7					
					職員総数	64人	64人	68人	72人					



財政(普通会計)												
(1) 決算											(千円)	
区分	歳入	歳出	形式収支	実質収支	実質単年度収支	積立金現在高	うち財政調整基金	地方債現在高	翌年度以降債務負担行為残高			
R4決算	4,020,712	3,668,753	351,959	301,081	▲45,257	2,035,762	854,562	3,603,552	13			
R5決算	3,965,486	3,561,360	404,126	315,708	16,693	2,100,622	856,628	3,269,475	2			
R6決算	4,347,621	3,907,534	440,087	359,077	92,478	2,253,527	905,737	2,968,530	67,107			
(2) 指標 ()は類似団体											(千円・%)	
区分	標準財政規模	財政力指数	経常収支比率	健全化判断比率				資金不足比率				
				実質赤字比率	連結実質赤字比率	実質公債費比率	将来負担比率	比率	備考(事業名等)			
R4決算	(3,443,307) 2,642,098	(0.34) 0.56	(86.1) 82.6	—	—	(8.3) 7.2	—	—	—			
R5決算	(3,451,910) 2,693,476	(0.35) 0.53	(87.3) 88.6	—	—	(8.4) 7.0	—	—	—			
R6決算	(3,513,993) 2,820,129	(0.35) 0.52	(88.0) 84.8	—	—	(8.7) 6.4	—	—	—			
(3) 主な歳入 ()は構成比											(千円・%)	
区分	地方税	地方交付税	国庫支出金	県支出金	地方債	その他	計					
R4決算	(31.3) 1,257,949	(28.8) 1,156,025	(12.9) 518,239	(6.1) 246,843	(1.3) 53,666	(19.6) 787,990	(100.0) 4,020,712					
R5決算	(32.6) 1,292,904	(30.5) 1,210,340	(9.3) 370,386	(6.8) 270,644	(1.1) 42,446	(19.6) 778,766	(100.0) 3,965,486					
R6決算	(28.6) 1,242,412	(31.7) 1,379,761	(10.9) 475,162	(6.2) 270,458	(1.1) 49,502	(21.4) 930,326	(100.0) 4,347,621					
(4) 主な歳出 ()は構成比											(千円・%)	
区分	人件費	物件費	補助費等	扶助費	公債費	普通建設事業費	その他	計				
R4決算	(21.0) 771,930	(19.8) 726,692	(18.9) 692,529	(9.9) 362,285	(11.0) 405,312	(5.4) 196,426	(14.0) 513,579	(100.0) 3,668,753				
R5決算	(22.0) 783,264	(19.5) 695,812	(23.1) 821,056	(9.6) 341,951	(11.2) 400,131	(4.3) 152,939	(10.3) 366,207	(100.0) 3,561,360				
R6決算	(21.8) 853,028	(18.3) 714,634	(19.9) 776,995	(10.3) 402,630	(9.5) 371,628	(6.2) 240,860	(14.0) 547,759	(100.0) 3,907,534				
(5) 税の徴収率(国民健康保険税除く)											(%)	
R6決算	現年課税分	滞納繰越分	計	現年課税分のうち 市(町村)民税 固定資産税		R5決算	現年課税分	滞納繰越分	計	現年課税分のうち 市(町村)民税 固定資産税		
	99.2	12.6	93.8	98.9	99.3		99.3	9.2	93.9	99.2	99.3	
公共施設整備状況												
道路延長	都市公園面積	公営住宅等	幼稚園	認定こども園	小学校	中学校	義務教育学校	高等学校	短大・大学			
161,098m	157,681㎡	70戸	123人	1園 —園	2校 305人	1校 172人	—校 —人	—校 —人	—校 —人			
老人ホーム	公民館	集会施設	診療所	病院	道路改良率	道路舗装率	永久橋比率	上水道普及率	下水道普及率			
—所	1館	1,978㎡	4所 0床	0院 0床	61.0%	69.2%	100.0%	85.0%	92.9%			
公営企業(R6決算) ()は法適用企業にあっては経常損失、法非適用企業は実質赤字(千円)						主な郷土出身者						
(法適用) 宅地造成(▲34,841)						(法非適用) 玉乃島(元力士、現放駒親方) 玉ノ国(元力士)						
今後の主要課題											主な立地企業	
(震災以外) ○泉崎駅周辺の整備 ○診療所等の建替え ○少子高齢化への対応 ○自治体DXの推進						(特色ある施策) ○休肝日の実施 ○国際交流推進事業 ○高齢者の体力づくりと健康増進事業 ○日曜日戸籍税務窓口開庁及び火曜日・木曜日の延長窓口				(姉妹都市) ○オーストラリア・ニューサウスウェールズ州・テモラ町		(株)エービー、明星電気(株)、岩崎通信機(株)、高田工業(株)泉崎工場、岐阜プラスチック工業(株)、(株)ミヤタ、(株)朝日ラバー、日精(株)、(株)大日本印刷、イオナインターナショナル(株)、東洋電業(株)、(株)ウェーブクレスト、シービー化成(株)、(株)農協観光、フクシヨク(株)、(株)栄伸、(株)コーシン精工、(株)ジェルシステム、秋山錠削機、(株)フジ機工、(株)カタナゴルフ、(株)松坂産産、(株)京葉興業、(株)ひかり