

No.1 in Japan



2024年酒造年度  
全國新酒評鑑會 金獎總數 **16**個品牌

No.1 in Japan



醫療器材零件等出貨量  
**442**億日圓（2023年）  
連續14年全國第一

# 福島 宣傳手冊

歡迎來到福島

ふくしま

No.2 in Japan



廚房・餐具漆器用品產值  
**17**億日圓  
（2022年）

No.2 in Japan



水蜜桃產量  
**29,100**噸  
（2024年）

No.4 in Japan



溫泉勝地  
**125**處  
（2024年）



福島復興資訊入口網站  
「福島復興資訊入口網站」是集中發佈復興相關資訊的福島縣門戶網站。

福島復興 檢 索



Fukushima Today  
透過社群平台，國際交流員以海外視角，帶您發掘福島的魅力！

Fukushima Today 檢 索



暢遊福島  
無論春夏秋冬，何時到訪遊歷皆精彩滿點的福島縣。福島觀光導航網，領您發現最怦然心動的福島之旅。

福島觀光交流網站 檢 索



福島県

福島縣 國際課  
〒960-8670福島縣福島市杉妻町2番16號 TEL:024-521-7182  
FAX:024-521-7919E-mail:kokusai@pref.fukushima.lg.jp



# Welcome to Fukushima!

福島縣位處日本東北地區的最南端，作為日本東北地區的玄關，和首都圈的距離也很近。

並且，為面積位居全日本第三的大縣。福島縣由「會津」、「中通」、「濱通」三個地區所組成，這三個地區擁有各自不同的氣候風土。

福島縣雖在2011年的東日本大地震及核電廠事故中遭遇嚴重創傷，但一直持續朝向災後重建之路穩健邁進。福島邀請訪客們共同來認識此地這段時間以來的重建活動，及其放眼未來的不懈挑戰，並請盡情感受獨屬於福島的美食、溫泉、自然和傳統文化。

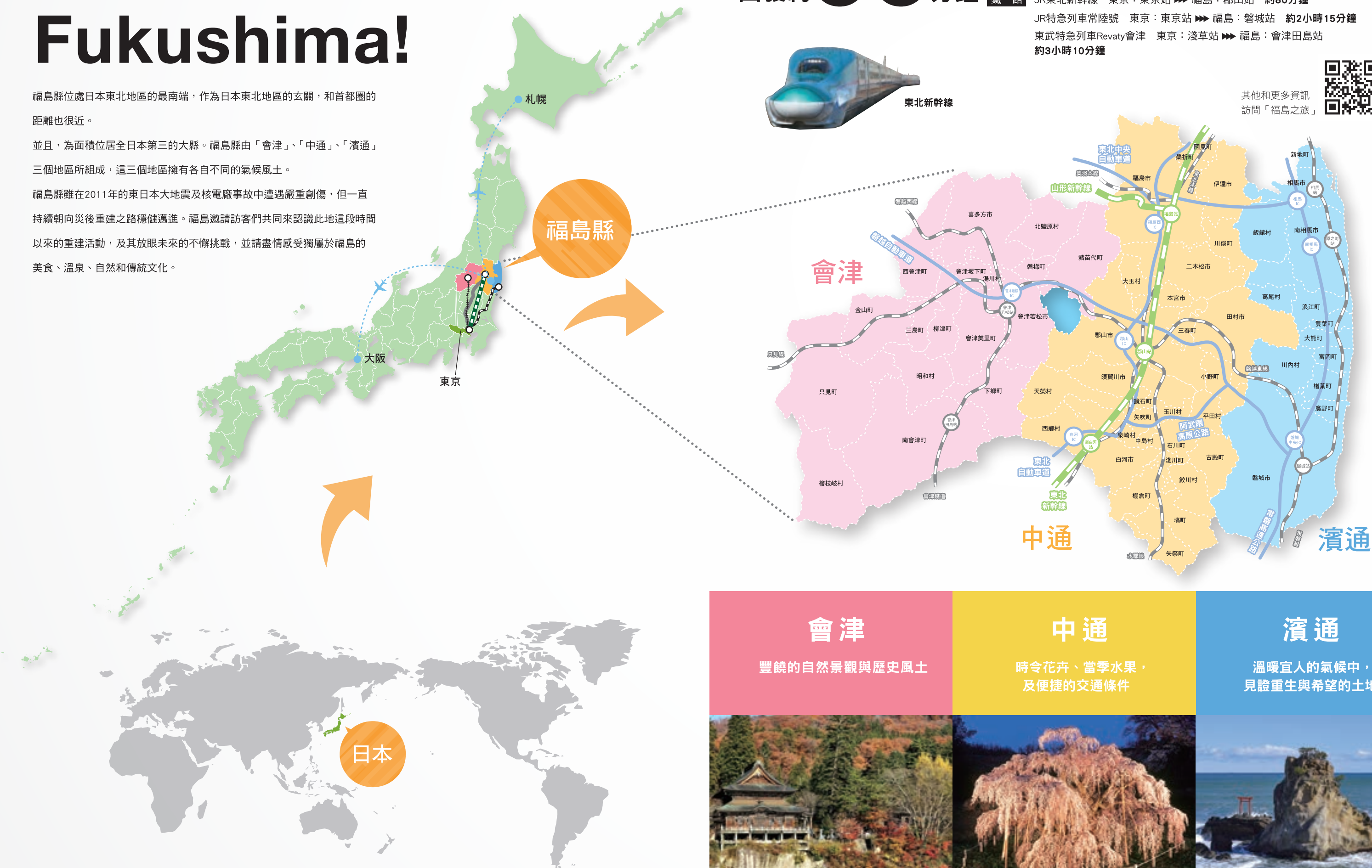
由東京出發約 **80分鐘**



東北新幹線

- 汽車** 東京：首都高速都心環狀線/C1 ►► 福島：郡山交流道 約3小時
- 飛機** 札幌：新千歲機場 ►► 福島：福島機場 約1小時35分鐘  
大阪：伊丹機場 ►► 福島：福島機場 約1小時10分鐘
- 鐵路** JR東北新幹線 東京：東京站 ►► 福島：郡山站 約80分鐘  
JR特急列車常陸號 東京：東京站 ►► 福島：磐城站 約2小時15分鐘  
東武特急列車Revaty會津 東京：淺草站 ►► 福島：會津田島站 約3小時10分鐘

其他和更多資訊  
訪問「福島之旅」



## 會津

豐饒的自然景觀與歷史風土



福滿虛空藏菩薩圓藏寺（柳津町）

## 中通

時令花卉、當季水果，  
及便捷的交通條件



三春瀧櫻（三春町）

## 濱通

溫暖宜人的氣候中，  
見證重生與希望的土地



波立海岸 弁天島（磐城市）





1



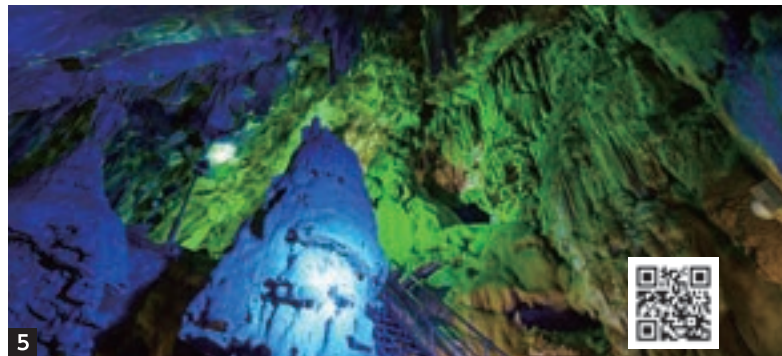
4



2



3



5



(Japanese only) 6



7



8



9



10

#### ❶ JR只見線【三島町】

曾在2011年7月的災害級豪雨中受創的JR只見線，已於2022年全線恢復通車。是一條可盡享四季特色絕景的秘境路線。

#### ❷ 花見山【福島市】

優美的景色曾被知名攝影家譽為「桃花源」，是個梅花、櫻花等競豔的賞花勝地。

#### ❸ 塔崖【下郷町】

歷經100萬年的天然侵蝕和風化所形成的「峩（會津方言，意指斷崖峭壁）」，以宛若高塔的奇特造形著稱，為知名的絕景勝地。

#### ❹ 五色沼湖沼群【北鹽原村】

大大小小總共30餘座呈現著豐富多樣的色彩的湖沼，隨著天候或季節等的變換，遞增豐富的魅力。

#### ❺ 阿武隈洞【田村市】

全長4,218.3m，於開放區域總長600m的觀光路線沿途，可觀賞到各式各樣壯麗的鐘乳石，是日本首屈一指的鐘乳岩洞。

#### ❻ 相馬野馬追【相馬市、南相馬市】

為擁有1000年以上歷史的古老祭典，以充滿魄力的400騎盔甲賽馬和神旗爭奪戰聞名。活動於每年5月舉辦，為期3天。

#### ❼ 會津榮螺堂【會津若松市】

為國家指定重要文化遺產，巧奪天工的特殊雙螺旋構造使往來的參拜者得以分流行進互不交錯。

#### ❽ 白水阿彌陀堂【磐城市】

建造於西元1160年的國寶級建築。由周邊的蓊鬱林樹群所營造出的四季景觀美不勝收。

#### ❾ 檜枝岐歌舞伎【檜枝岐村】

是檜枝岐村民自江戶時代繼承下來，已有280年以上歷史的歌舞伎表演。每年有3場的演出。

#### ❿ 大內宿【下郷町】

這座坐落於公路沿線的驛站城鎮，迄今仍保存著茅葺屋房的古町風情，被列為國家重要傳統建築物保存區域。



## Onsen 溫泉



## Food 食物



### 11 會津蘆之牧溫泉【會津若松市】

一座擁有千年以上悠久歷史的溫泉，於此可盡享四季遞嬗的溪谷美景，溫泉並具有療癒神經痛和眼疾的效能。

### 12 磐梯熱海溫泉【郡山市】

位於福島中央地區的郡山市的溫泉鄉。以具美肌效果的「美人湯」廣為人知。

### 13 磐城湯本溫泉【磐城市】

以美肌作用和高血壓療癒功能等諸多效果聞名的日本三大古泉之一。

### 14 水蜜桃

於每年7月至9月期間，隨收穫時期的不同，可品嚐種類豐富的鮮摘蜜桃。其中以「曉(AKATSUKI)」水蜜桃最富盛名。

### 15 夕燒草莓

收穫時期早，成為耶誕或年底年初應景美果的縣產草莓。以甜味著稱。

### 16 福島鮮蔬和水果

除了日本全國產量首屈一指的小黃瓜和蕃茄等，也生產其他各種蔬菜和水果。

### 17 大蔥蕎麥麵

大內宿的特色美食。以蔥條取代筷子品嚐的吃法獨樹一幟。推薦您一邊品嚐麵條一邊配上大蔥，可為蕎麥麵增添風味。

### 18 喜多方拉麵【喜多方市】

為日本三大拉麵之一。「平打熟成多加水麵」特色在於較寬的捲曲麵條。

### 19 圓盤煎餃【福島市】

被煎製成圓盤形出鍋上桌的圓盤煎餃，內餡蔬菜豐富，分量超多。

### 20 常磐海味

於黑潮與親潮的交會海域所捕撈的、種類豐富且優質的美味海鮮，遠近馳名，被譽為「常磐海味」。

### 21 奶油盒子【郡山市】

源於郡山市的當地美食，在麵包上塗上厚厚一層白奶風味的奶油。

### 22 魷魚胡蘿蔔

將魷魚和胡蘿蔔切絲後以酒、醬油、甜料酒等調味所製成的簡單地方菜。

### 23 福島米

福島白米的產量位居日本全國第5。其中又以福島縣原創品種「福、笑」為最高級的白米。

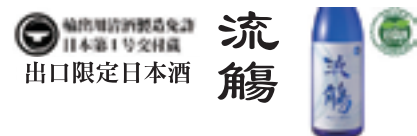


### 日本酒

福島縣亦以美味的日本酒聞名。於2025年全國新酒評鑑會中，縣內共有16個品牌獲頒金獎。獲獎數量為日本首位。



米飯好  
水質好  
人也好



福島美酒



## 酒窖參觀



福島縣具悠久的釀酒歷史，甚至有創業超過300年以上的長青酒窖。縣內擁有50座以上酒窖，亦有不少開放參觀的釀酒廠。  
(※部分酒窖參觀可能需事先預約。亦有提供英文接待的酒窖。)

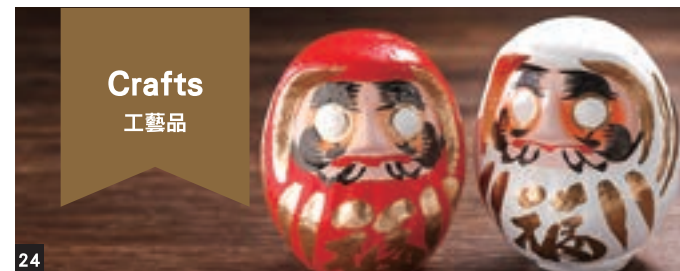


### 酒窖參觀洽詢、電話號碼等，請掃描QR碼

【出處】仙台國稅局官方網站



## Crafts 工藝品



### 24 白河達摩【白河市】

白河市的民間工藝品，一種裝飾著鶴龜或松竹梅的吉祥物。

### 25 相馬大堀燒【浪江町等】

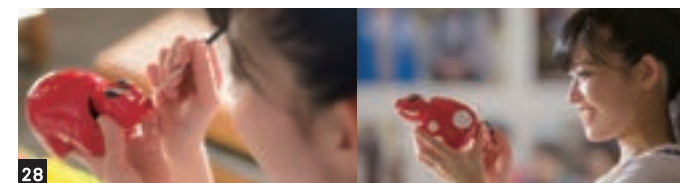
由浪江町大堀地區所產的國家傳統窯燒工藝品。

曾於地震中被迫停擺，現以浪江町為中心逐步重振中。

### 26 紅牛【柳津町、會津若松市】

廣為人知的會津傳統工藝品。根基於福滿虛空藏堂的紅牛傳說，據說紅牛會招福。

## Experience 體驗



### 27 採蜜桃

請務必於果樹園中品嚐剛採摘的鮮摘甘甜蜜桃。

以中通地區為主要產地，夏季可體驗。

### 28 彩繪紅牛

邀請您於會津，彩繪一隻專屬於您自己的紅牛，作為這趟旅行的美好紀念。

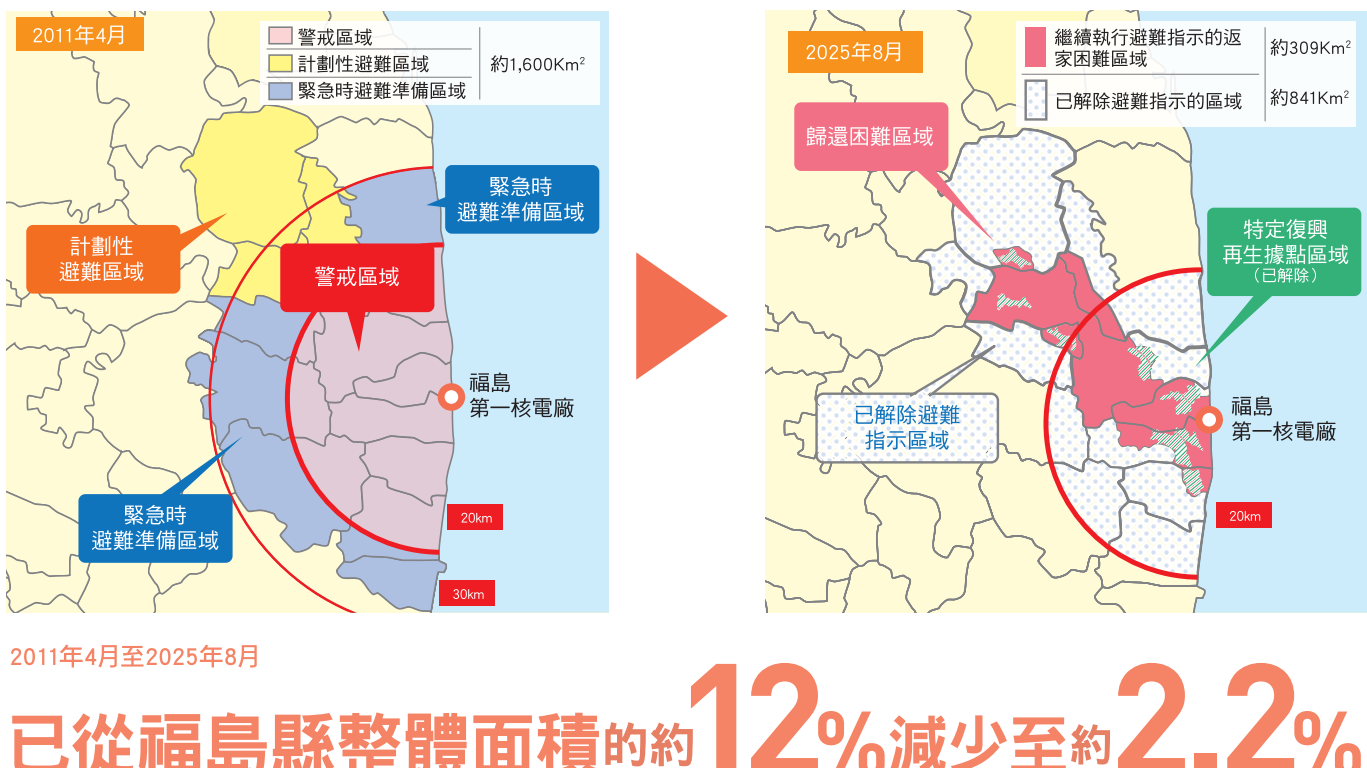
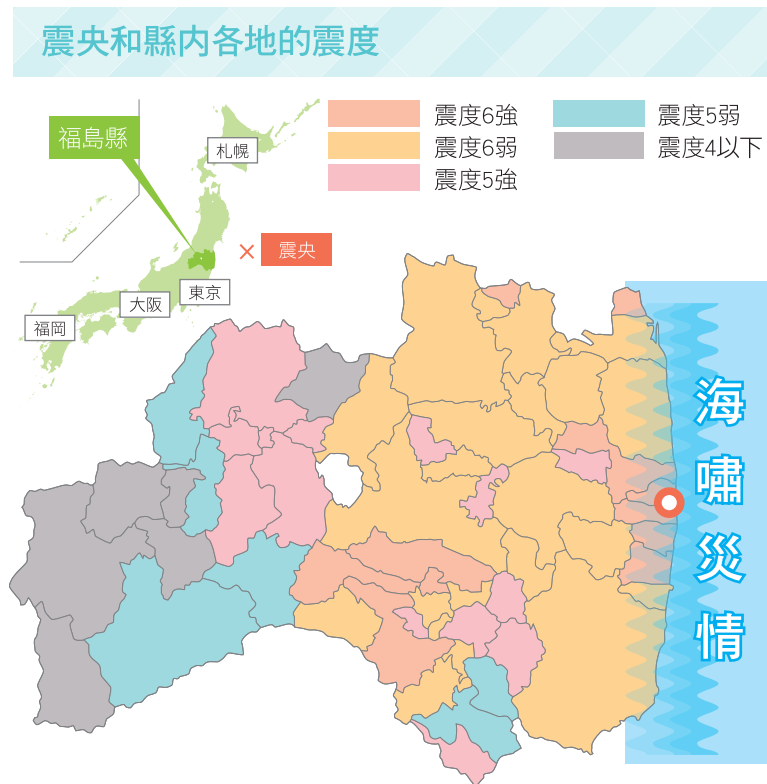




# 2011年3月11日14：46 東日本大震災 芮氏地震規模9.0 ( 黎克特制地震震級 )



出處：福島民報







▲住宅的除染（清除堆積物）



▲農地的除染（深耕）

## 震災之後的環境恢復狀況

縣內的全域空間放射線量，已透過除染工程和自然衰變等大幅降低，現在已與世界各主要都市維持幾近相同水準。

\*上述的除染工程，已於2018年3月全數完工。  
（重建困難區域除外）

### 福島縣內空間輻射劑量率的推移



▲ 2011年4月12日至4月16日測量

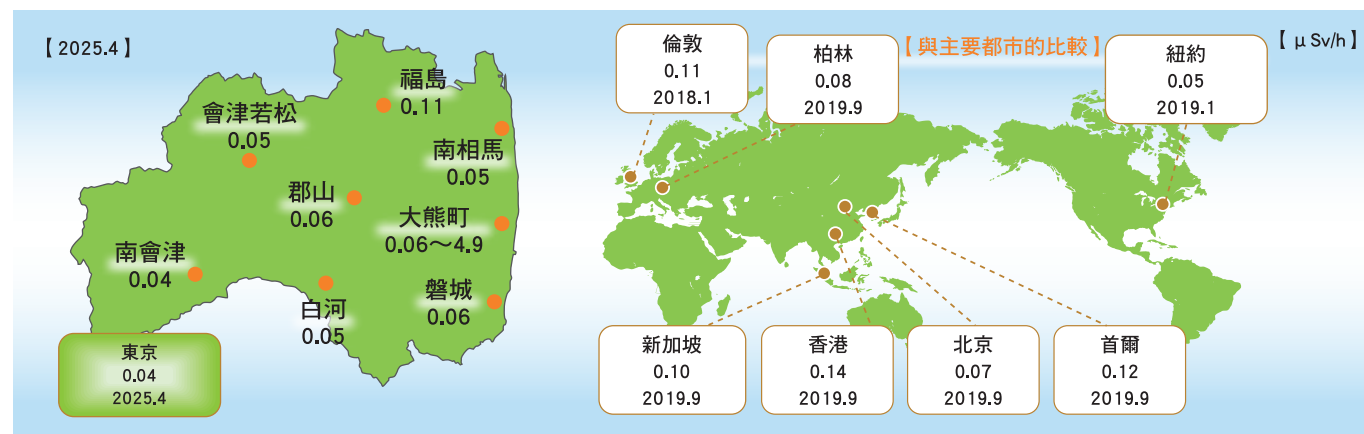


▲ 2024年4月15日至5月14日測量

\*在返家困難區域實施的行駛調查「2024年9月18日～10月11日實施」的測量結果  
【出處】復興與重建的進程（第17版）

### 與世界其他地區比較

縣內的空間輻射劑量幾乎與國外主要城市同一水準（避難指示區域除外）



【出處】《復興與重建的進程（第17版）》

### 蔬果、畜產物等的檢驗結果

2024年4月1日～2025年3月31日

縣產農林水產品，在出貨前會進行檢驗以確保其安全性。  
針對超過基準值的品項，會以市町村為單位限制出貨，使其無法流入市面。

| 類別              | 檢測件數   | 基準值超標數 |
|-----------------|--------|--------|
| 糙米 *1           | 201件   | 0件     |
| 蔬菜、水果 *2        | 1,854件 | 0件     |
| 畜產物（生乳、肉類和雞蛋）   | 1,735件 | 1件 *3  |
| 栽培山菜、菇類         | 591件   | 0件     |
| 漁產品（海鮮魚貨・養殖水產品） | 3,277件 | 0件     |
| 野生山菜、菇類         | 414件   | 2件     |
| 淡水魚貨（河川・湖泊・池塘）  | 127件   | 0件     |

\*1 到2019年為止，針對糙米採取的是全縣範圍內的「全數全袋檢測」。從2020年起，除了受避難指示的市町村之外，其餘地區改為「抽樣監測檢測」。因此，糙米的檢測數量等同於抽樣監測檢測數量。此外，2024年產的米僅8個市町村進行全數全袋檢測，未發現任何超過標準值的產品。

\*2 不含野生水果。

\*3 原因是相關方在不知含有放射性物質的情況下誤將從已倒閉畜牧農戶處接收的稻草用作飼料，因此屬於特殊案例。

【出處】復興與重建的進程（第17版）

#### 【參考】

食品中放射性銫的標準值  
【食品衛生法】（Bq/kg）

| 日本  | EU    | 美國    | CODEX   |
|-----|-------|-------|---------|
| 100 | 1,250 | 1,200 | 1,000 * |

\*食品國際標準體系

## To the Future Fukushima 福島創新海岸倡議

官方主頁



本企畫是以構築新的產業基盤為目標，致力於振興昔日因東日本大震災及核電廠事故而受創停擺的濱通地區等地的產業而發起的國家級計畫。以「接納一切挑戰的築夢基地」、「在地企業做主角」、「支援夢想的人材育成」3項核心願景為主軸，於濱通地區等地 施行6個重點領域的具體化實踐，且同時進行產業匯集、人材育成，並擴大交流人口、優化資訊傳播、整備生活環境等，以多元化的實踐內容為福島的重建之路鋪設基石。



### 6項主要計畫

#### 廢爐

凝聚海內外的先進知識，致力於推進廢爐處理的技術開發。



#### 機器人、無人機

以福島機器人試驗場地為核心，實現機器人產業集聚。



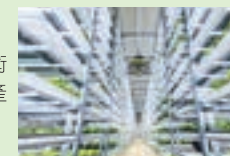
#### 能源、環境、資源回收

致力於開發先進的再生能源、資源回收技術。



#### 農林水產業

活用ICT及機器人技術等，以期再生農林水產業。



#### 醫療相關

透過技術開發支援，開拓醫療相關企業的銷路。



#### 航空・航天

致力於次世代航空移動工具和機器人技術的開發，以及加強相關企業的競爭力。



## 福島國際研究教育機構（F-REI）



F-REI主設施的整備示意圖

F-REI是日本國家政府於2023年4月在浪江町設立的法人，目標是成為世界級的「創意復興核心樞紐」，推動福島和東北地區的復興，同時增強日本的科技實力和產業競爭力。F-REI運用由研究成果誕生的創新科技，將日本的產業競爭力提升到世界最高水準，使效果波及至國內外。

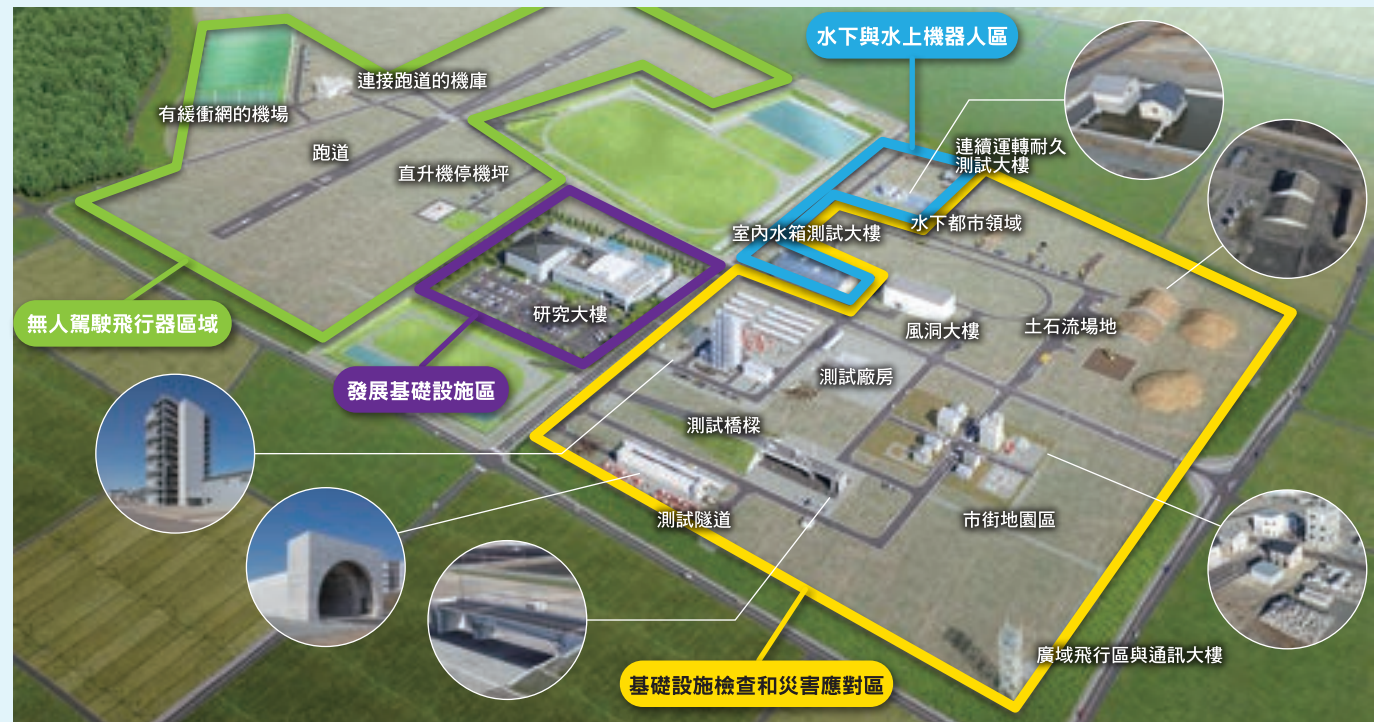


# 機器人相關產業

福島機器人試驗場

南相馬市・浪江町

對於物流、基礎設施檢查及災害對應等的現場機器人進行實証試驗、標準規格製定和產品認證等，是日本國內首屈一指的機器人開發據點。



Copyright © 2017 Fukushima Prefecture. All Rights Reserved.

# 農林水產業

農林水產業的ICT和機器人技術導入，以及就業機會的新創、異地・異業種參與的扶持。

以農業振興為目標的生產體制

水產業尖端技術等之開發、推動

冰山福島株式會社

川俣町



運用嫁接育苗及植物疫苗接種技術等進行蔬菜幼苗的生產、販售。

株式會社福島白鴿農園

楮葉町



配備蕃薯專用儲藏庫，從事安全的蕃薯育苗、販售，並致力於蕃薯的直產直銷。

農業土地所有權  
合格法人Chi-No

浪江町・飯館村



利用衛星資料和無人機直接播種等，高效生產用於主食、出口和樹脂原料的米。

福島縣水產海洋  
研究中心

磐城市



配備放射能研究大樓，致力於在地水產業之重建、重生的福島縣研究機構。

福島縣水產資源研究所

相馬市



致力於沿海漁業的振興，從事水產種苗的生產、供給及沿海魚類資源研究的福島縣地方振興支援機構。

# 醫療相關產業

福島縣是日本首屈一指的醫療機器生產地，多家大型醫療機器製造企業都在福島建立了生產據點。另外在2016年設立了「福島醫療機器開發支援中心」，是日本國內首處對醫療機器的開發到事業化進行一體化支援的據點。2016年還建立了藥品研發中心「醫療產業轉換調查研究中心」，致力於研發癌症治療藥，有望能促進醫療界和產業界的聯手合作。

福島醫療機器開發支援中心

郡山市



醫療產業轉換調查研究中心

福島市



# 能源、環境和循環再生

福島縣計劃「於2040年左右生產出相當於縣內所需能源100%以上的可再生能源」，以此為目標進一步擴大引入可再生能源，同時透過整備據點等來培育和聚集相關產業。

## 縣內再生能源相關據點

1 產業技術綜合研究所福島再生能源研究所

郡山市

國立研究開發法人產業技術綜合研究所整備了再生能源的研究開發據點，並於2014年4月1日啟用。智能系統研究棟於2016年4月1日開始啟用。



提供：(國研) 產業技術綜合研究所

2 土湯溫泉16號源泉  
雙循環式發電站

福島市



提供：(株) 元氣up土湯

4 綠色發電會津木質  
生物質能發電站

會津若松市



提供：(株) 綠色發電會津

6 郡山布引高原風力發電站

郡山市



提供：J-POWER/電源開發(株)

8 鈣鈦礦太陽能電池的  
預先安裝

楮葉町・福島市・會津若松市



3 信夫山、遠藤瀑、  
大玉第一小水力  
發電站

大玉村

提供：信夫山福島電力(株)



5 阿武隈・沿岸地區共享  
輸電系統整備事業

支援協助在阿武隈山區和濱通沿海地區引入共用輸電線和約600兆瓦可再生能源發電設施。2024年7月約86km的共用輸電線竣工。



提供：福島輸電(株)  
輸電系統運用部分  
—— 部分



氫能源相關領域

7 福島氫能研究園區 (FH2R)

浪江町

2020年3月7日於浪江町啟用。是全球少有的來自再生能源(太陽能20MW)的製氫示範基地。每小時可製造1,200Nm3(額定)氫氣，每天可提供相當於約560輛燃料電池汽車所需氫燃料。



9 燃料電池巴士・  
燃料電池汽車

包括縣廳公務用車在內，472台燃料電池車已在縣內登錄完畢(截至2025年10月末)。2024年12月，福島縣警察引進燃料電池巡邏車。燃料電池巴士正在磐城市內及福島市~川俣町之間的營運線路上運行。此外，浪江町有校車在運行。



福島市

磐城市

東北首家

10 氫燃料補給站

有5處(6座)定置式ST和移動式ST(3處運用)正在運行。最近，2024年5月在本宮市新開一座應對大型商用車輛的大型定置式ST。



福島市

浪江町

本宮市

11 福島大學 共生系統理工學類附屬 氫能源綜合研究所

福島市

實施注目於生物質資源的氫氣生產、儲存、利用等相關的研究開發和人材培育。2024年4月1日設置。





福島縣是世界上唯一經歷過「複合型災害（地震・海嘯、核事故、聲譽受損）」的地區。對於從事實、教訓以及災後復興的挑戰中所獲得的經驗與認知，我們並不刻意將其稱作「震災・防災相關學習」。希望之旅是福島獨有的新型學習旅行，透過從複合型災害中吸取的經驗教訓「探索和創建永續發展的社會和地區」。

感受福島「此刻」的旅程——希望之旅



## 多彩發現與邂逅的領域



## 1 東日本大地震與核能災害傳承館

這裡是了解「希望之旅」的起點。透過館內豐富的影像資料和展覽內容，遊客可以全面了解從震災與核電廠事故發生至今的經過與復興歷程。

旨在記錄地震、海嘯和東京電力公司福島第一核電廠事故這個世界罕見的複合災害以及從中吸取的教訓、向日本國內外傳播災後復興的進展情況並將這些經驗傳承給後人的縣立設施。其主要目的是傳達福島經歷的核災真相，收集、保存並研究迄今為止的復興過程，防止歷史被遺忘，並將這些經驗傳承給後世，同時與世界共享。館內展示了豐富的資料和實際的紀錄影像，讓人們可以深入了解從震災與核事故發生直至現在的經過與復興歷程。

東日本大地震與核能災害傳承館



### 設施詳情

#### 序言(導入劇院)

以七面螢幕影像介紹震災前當地的生活、震災發生後的狀況及行動等。

#### ④長期化核災所帶來的影響

可藉由資料及解說等來學習核災長期化所帶來的影響及對策相關內容。

#### ③縣民心緒

透過證詞和記憶物品的展示，表達經歷過災難的縣民的心聲。

#### ①災害的起始

將震災發生前、發生當時、發生不久後的經過以時間序列方式回溯。

#### ②核能發電廠事故發生不久後的處置

藉由當事者的證言等回顧核能發電廠事故發生不久後的狀況及其特殊性。

#### ⑤挑戰復興

將介紹福島縣克服困難、挑戰復興的英姿。



▲與自然渾然一體的外觀。從屋頂可以俯瞰太平洋和海嘯受災地。



▲展示曾遭受海嘯衝擊的消防車。



▲事故發生後東京電力福島第一核電站的微縮模型。

## 2 地震遺址 浪江町立 請戶小學



縣內唯一一處能將海嘯的威脅傳達予後世的震災殘址。該校位處距離海岸約300m之地，災難當下由於教職人員們迅速的判斷和學童們的配合協力，奇蹟般地全體安全撤離。迄今，災害當時的樣貌仍幾近如故地遺留於此。

### 請戶小學



▲地震發生時的情形

請戶小學主頁



## 4 富岡震災檔案博物館



展示有傳達城市特色和起源的地區資料以及東日本大地震和核電廠事故所形成的震災遺產。為疏導避難，於公務執行中殉職的2名警員當時所駕駛的警車等亦展示於現場。

富岡震災檔案博物館網站



## 6 福島縣環境創造中心 Commutan福島

### 設施詳情

可以體驗與學習兼得的設施，如透過制作形狀生成可再生能源的神奇沙盤，以及利用平板電腦參與互動問答挑戰的立體模型等。

Commutan福島主頁



#### ① 由福島的3.11說起

踏尋福島通向重建的步履

#### ② 未來創造區

認識福島的今日，以共同描繪福島的未來

#### ③ 環境復甦區

認識輻射及環境創造中心的研究

#### ④ 環境營造區

認識自然環境及核能替代能源

#### ⑤ 環境創想劇場

迫力滿點的大螢幕和音響空間！全球形穹頂劇場

#### ⑥ 觸摸地球

體驗由外太空親身目睹當刻地球的瞬下之姿

## 3 J選手村 (J-VILLAGE)



國家訓練中心 J選手村 (J-VILLAGE)

足球聖地J選手村因2011年3月11日東日本大地震被用作核電廠事故處理的指揮據點而暫時關閉，後作為福島復興的象徵於2019年全面重新開放。自2024年起正式成為全國高中綜合體育大會 (Inter-High) 男子足球賽的固定舉辦地，為福島縣的復興點燃希望之火。



J選手村 (J-VILLAGE) 主頁



## 5 磐城震災傳承未來館



以傳承磐城市的震災經驗予未來為目的機構。企以提升人們的災害危機意識及防災意識等。

磐城震災傳承未來館網站



這是一個透過互動式展示，輕鬆學習福島現狀以及輻射和環境問題的設施。



館內擁有全日本僅有的兩座之一的沉浸式360度劇院——「環境創造劇場」，觀眾可沉浸在震撼的影像與音響空間中，感受強烈的臨場感。