

# 令和5年度 水稻の病虫害発生状況（7月）

## 1 調査の概要

- (1) 巡回調査地点・ほ場数… 中通り： 15 地点・ 120 ほ場  
 会津： 11 地点・ 84 ほ場  
 浜通り： 9 地点・ 65 ほ場
- (2) すくい取り調査地点数… 中通り： 16 地点  
 会津： 12 地点  
 浜通り： 10 地点

## 2 葉いもち

発生ほ場割合は7月上旬、下旬の調査ともに浜通りで平年並～やや低くなりました。中通り、会津では発生が確認されませんでした（図1、2）。

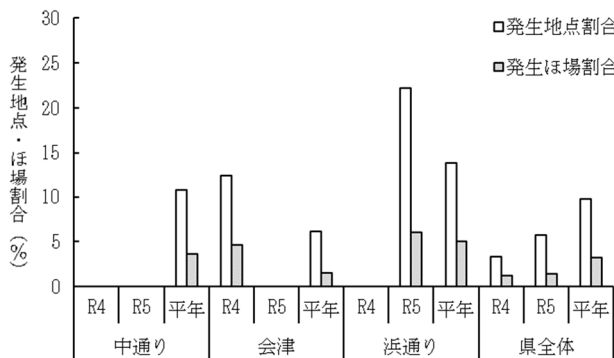


図1 葉いもちの発生状況（7月上旬）

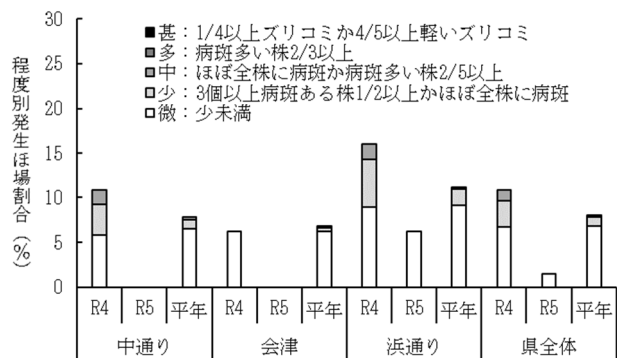


図2 葉いもちの発生状況（7月下旬）

## 3 紋枯病

- (1) 7月下旬の調査では、発生程度「少」以上のほ場は確認されませんでした。
- (2) 初発確認日はいずれの地点も平年並の7月下旬でした（表1）。

表1 紋枯病初発確認日の推移

	H25	H26	H27	H28	H29	H30	R1	R2	R3	R4	R5	平年
中通り	7/17	7/16	7/15	7/20	7/21	7/20	7/26	7/21	7/20	7/26	7/21	7/20
会津	7/16	8/5	7/15	7/27	7/26	7/25	7/25	7/22	8/6	7/26	7/26	7/26
浜通り	8/7	8/1	7/14	7/25	7/20	7/23	8/5	7/29	8/4	7/25	7/24	7/28

## 4 イネツトムシ

7月上旬は中通りと浜通り、7月下旬は中通りで「ツト」の発生がわずかに確認されました。

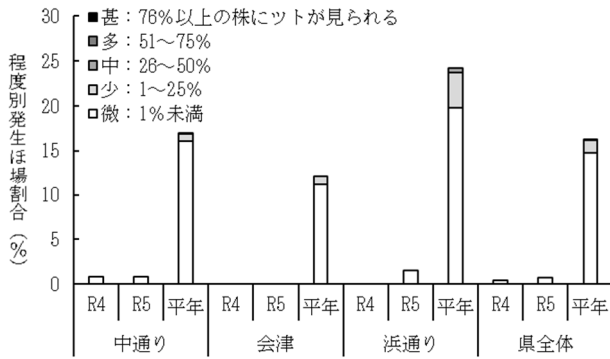


図3 イネツトムシの発生状況（7月上旬）

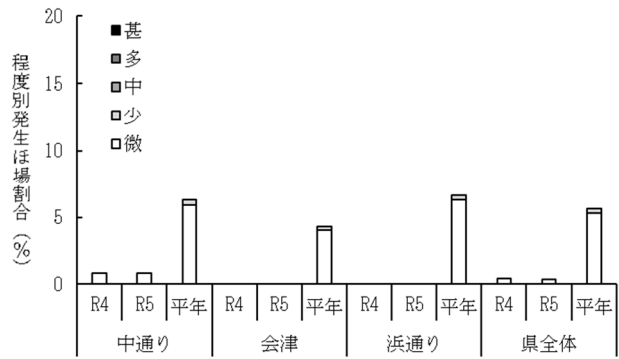


図4 イネツトムシの発生状況（7月下旬）

## 5 斑点米カメムシ類

- （1）畦畔すくい取り調査では、7月上旬、下旬ともに発生地点割合は平年より高く、発生程度の高い地点も多くなりました（図5、6）。
- （2）種別では、7月下旬に全域でアカスジカスミカメ（アカスジ）、アカヒゲホソミドリカスミカメ（アカヒゲ）、ホソハリカメムシ（ホソハリ）、中通り南部と浜通り全域でクモヘリカメムシ（クモヘリ）が捕獲されました（図7）。
- （3）既に出穂している水田では、水田内でも斑点米カメムシ類が捕獲されています（図8）。

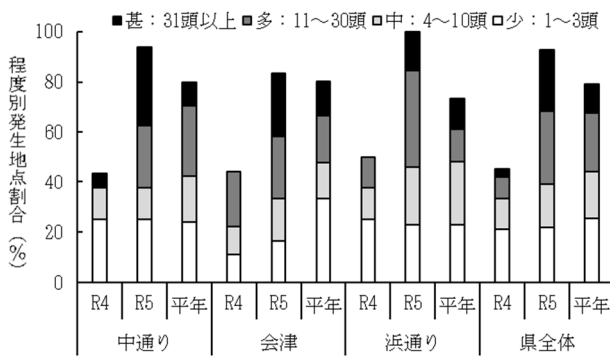


図5 畦畔雑草における斑点米カメムシ類の発生状況（7月上旬）

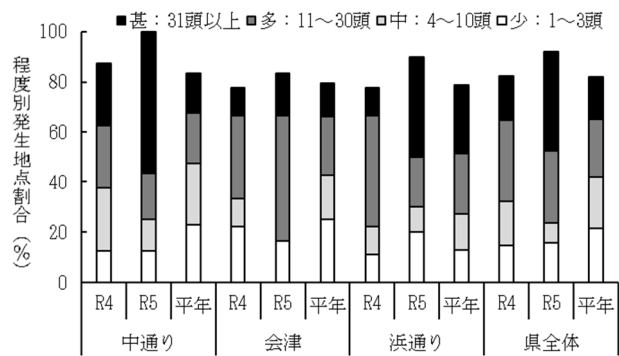


図6 畦畔雑草における斑点米カメムシ類の発生状況（7月下旬）

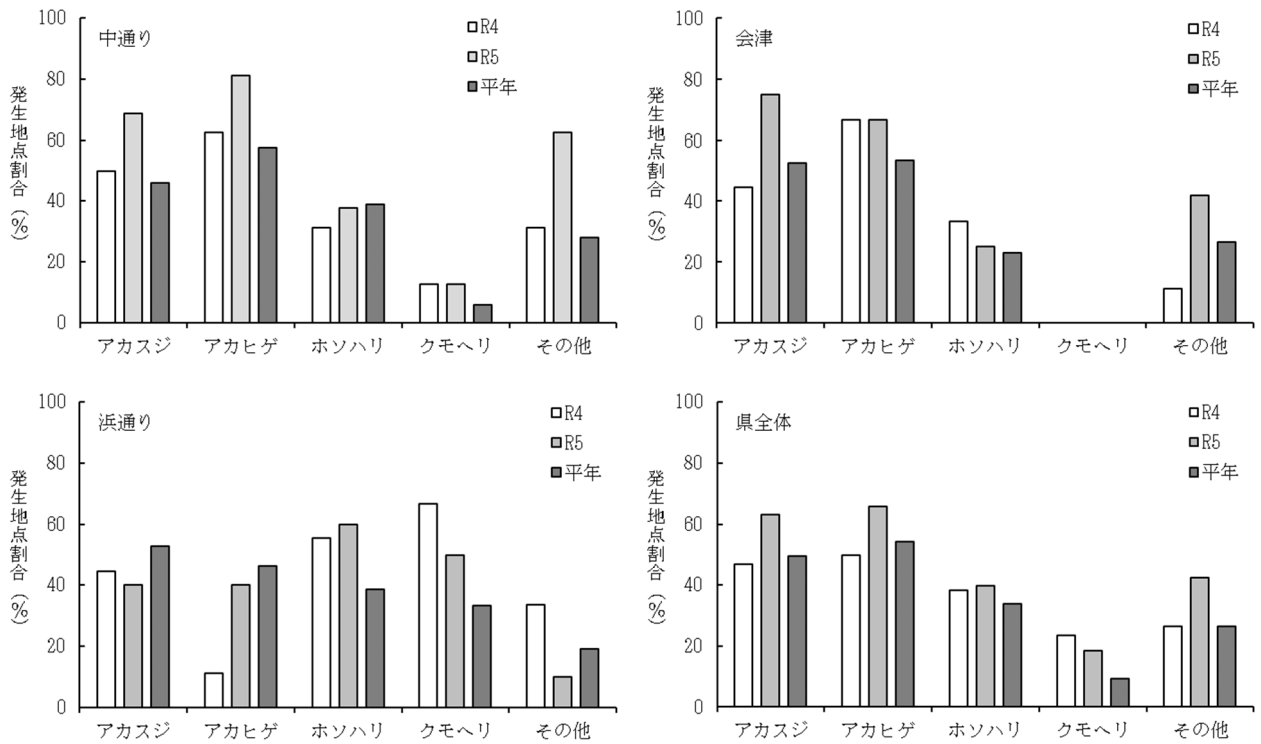


図7 畦畔雑草における斑点米カメムシ類の種別発生状況（7月下旬）

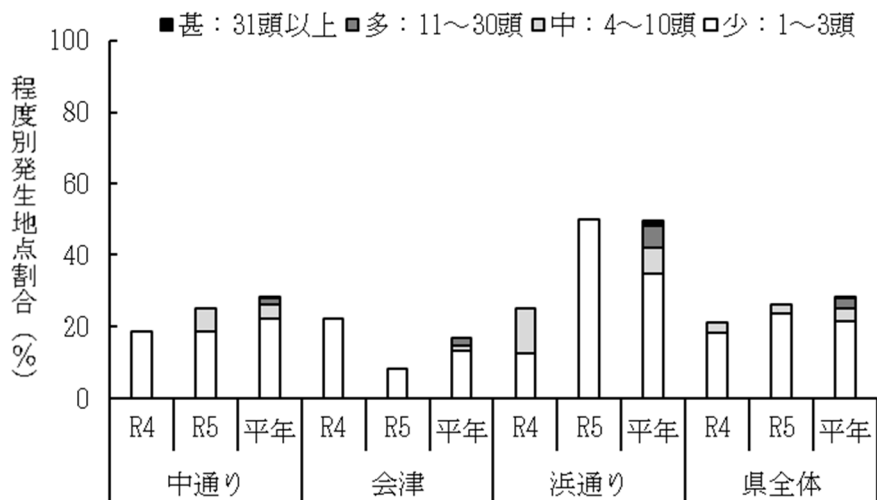


図8 水田内における斑点米カメムシ類の発生状況（7月下旬）