



# 令和5年度 事務所概要



(表紙の写真)

左 上：ドローンで空撮した写真「国道401号 博士峠工区」(会津美里町側)

右 上：国道401号 博士トンネル

左中央：「只見川 片門地区」竣功式 (R4.4.27)

右中央：ドローンで空撮した写真「只見川 横田地区高根沢」

左 下：第9回現場フォトコンテスト 一般の部最優秀賞「夕刻の優しいシルエット」

右 下：第9回現場フォトコンテスト U18の部最優秀賞「トラスの空中散歩」

## 会津若松建設事務所スタンダード（行動規準） ～県民の皆さまへの約束～

- ①私たちは、現場主義を徹底し、県民の視点に立ち、課題解決にしっかりと取り組みます。
- ②私たちは、笑顔でさわやかな対応をこころがけるとともに、丁寧で分かりやすい説明と効果的な広報に努めます。
- ③私たちは、原理・原則を守り、日々の研鑽に努め、適正に事務を執行します。
- ④私たちは、社会の変化を的確に捉え、柔軟な発想を持ち、業務の改善に継続して取り組みます。
- ⑤私たちは、互いに信頼し、報告・連絡・相談がしやすい風通しのよい職場づくりに努めます。
- ⑥私たちは、歴史・文化・産業など、会津の「宝」を最大限にいかし、地域連携により、持続可能で魅力あふれる会津地域を創造します。

## 目 次

●管内の概要	
1.管内の概況	6
2.人 口	7
3.就 業 者	8
4.製造品出荷額	9
5.観 光 客	10
6.気象（最大積雪深）	11
●施設の管理	
1.管内の現況	12
(1)管内道路の整備状況	
(2)管内河川現況	
(3)管内砂防の状況	
(4)都市計画区域指定一覧	
2.道路の維持管理	13
3.水位・雨量観測所、水防倉庫、ライブカメラ位置図	14～15
4.会津レクリエーション公園	16
5.東山ダム	17
6.道の駅	18～19
7.県営住宅	20
8.異常気象時の事務所体制	21
9.民間団体との連携	22
●事業概要	
1.予算	23
2.基本方針	24
3.令和4年度完了及び供用開始の主な事業	
【会津若松市】	
①香塩地区 急傾斜	25
【昭和村】	
②御伊勢ノ宮沢 砂防	26
4.実現に向けて（令和5年度主要事業）	
(1)安全で安心な暮らしやすい環境づくりを進めます。	
①自然災害に強い河川や砂防施設の整備	
□河川事業	
【会津若松市】	
・東山ダム	27
【会津坂下町、柳津町、三島町、金山町】	
・只見川 各地区(各町の取り組み)	28
【柳津町】	
・只見川 柳津地区外1地区	29
【金山町】	
・只見川 川口地区外1地区	29

【会津若松市、湯川村】	
・旧湯川支川溜川	30
【会津若松市、会津美里町】	
・藤川	31
□砂防事業	
・土砂災害防止法	32
【会津若松市】	
・西田面沢 砂防	33
・院内沢 砂防	34
・慶山沢 砂防	35
【会津坂下町】	
・坊が沢 砂防	36
【昭和村】	
・川向地区 急傾斜	37
【会津美里町】	
・天沼沢外 砂防	38
②自然災害や雪に強い道路の整備	
【柳津町】	
・県道会津若松三島線 久保田工区	39
【三島町】	
・県道会津若松三島線 大谷工区	40
・県道滝谷桧原線 桧原バイパス	41
【金山町】	
・町道中川大栗山線 中川工区 県代行事業	42
【会津美里町】	
・県道大内会津高田線 宮瀬橋	43
③安心して暮らせる生活環境づくり	
□住みながら内部改善	
【会津若松市】	
・県営住宅改善工事(対馬館団地・錦町団地)	44

④計画的かつ戦略的な施設の維持管理	
・冬期交通の確保・除雪体制の充実	45
・道路パトロール・道路維持補修による維持管理	45
・中山間地域道路等維持補修業務委託	46～47
□舗装補修	
【会津若松市】	
・国道118号	48
【会津坂下町】	
・県道会津坂下会津本郷線	48
【三島町】	
・国道252号	48
□橋梁補修	
【会津若松市】	
・国道118号 馬橋	49
【昭和村】	
・国道400号 山崎橋	49
□消雪施設更新	
【会津坂下町】	
・県道会津坂下会津高田線 本町工区	50
【会津若松市】	
・国道118号 大町工区	50
【金山町】	
・国道252号 川口工区	50
□国土強靱化	
【会津若松市】	
・国道401号 松坂1号トンネル	51
【会津坂下町】	
・県道会津坂下会津本郷線 新開津工区	51
【湯川村】	
・湊川筋 桜町工区	51

# 会津若松建設事務所概要

CONTENTS

(2)会津ならではの産業や交流を支援します。

【会津若松市】

- ・会津縦貫北道路 若松北バイパス 自動車専用道路……………52
- ・会津縦貫南道路 2工区 自動車専用道路……………53

【昭和村・会津美里町】

- ・国道401号 博士峠工区……………54

【金山町】

- ・国道252号 水沼工区……………55

【昭和村】

- ・国道400号 舟鼻工区……………56
- ・国道401号 大芦工区……………57

【会津若松市】

- ・県道会津若松三島線 阿賀川新橋梁……………58

【建設業の魅力発信】

- ・Change! とぼく実行委員会……………59
- ・會津\*美Lady……………60

(3)一人ひとりが誇りを持てるよう、会津の宝を守り育てます。

【会津若松市】

- ・国道252号 七日町工区……………61
- ・都市計画道路藤室鍛冶屋敷線 新横町工区……………62
- ・会津若松熱塩温泉自転車道線……………63

【会津坂下町、柳津町、昭和村】

- ・歩く県道 束松峠、銀山街道(銀山峠、美女峠、吉尾峠)……………64

【金山町】

- ・ビューポイント整備……………65

5.会津から元気を発信します

- ・ホームページ・Facebook・奥会津シンフォニーロード……………66

●事務所のご案内

- 1.組織体制……………67
- 2.仕事の内容……………68

●案内図……………69~70

# 管内の概要

## 1. 管内の概況

当管内は、会津方部の玄関口として福島県の西部中央に位置し、1市5町2村（会津若松市、河沼郡（会津坂下町、湯川村、柳津町）、大沼郡（三島町、金山町、昭和村、会津美里町））からなります。

面積は1,538km<sup>2</sup>（県土面積の11%）、人口は155,625人（県人口の8.8%）となっており、経年的にはやや減少傾向が見られます。また、年少人口（15歳未満）及び老年人口（65歳以上）の割合によると、管内西部の町村において特に少子高齢化が進んでいます。



圓蔵寺周辺の桜（柳津町）



阿賀川（湯川村）



恵隆寺のイチョウ（会津坂下町）



からむし織りの雪ざらし（昭和村）



石部桜（会津若松市）



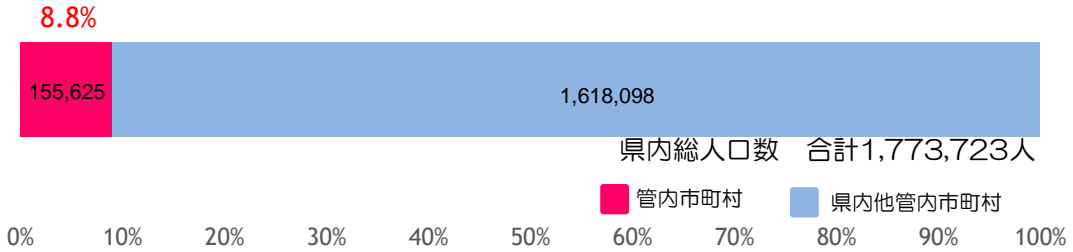
	年少人口 割合	老年人口 割合	
		県内 順位	県内 順位
会津若松市	11.5%	17	43
会津坂下町	10.5%	25	27
湯川村	13.2%	3	36
柳津町	9.5%	35	7
三島町	5.8%	52	2
金山町	4.3%	55	1
昭和村	5.5%	53	3
会津美里町	9.7%	32	15

〈資料〉福島県統計課「福島県の推計人口（福島県現住人口調査月報）R5.4.1現在」より

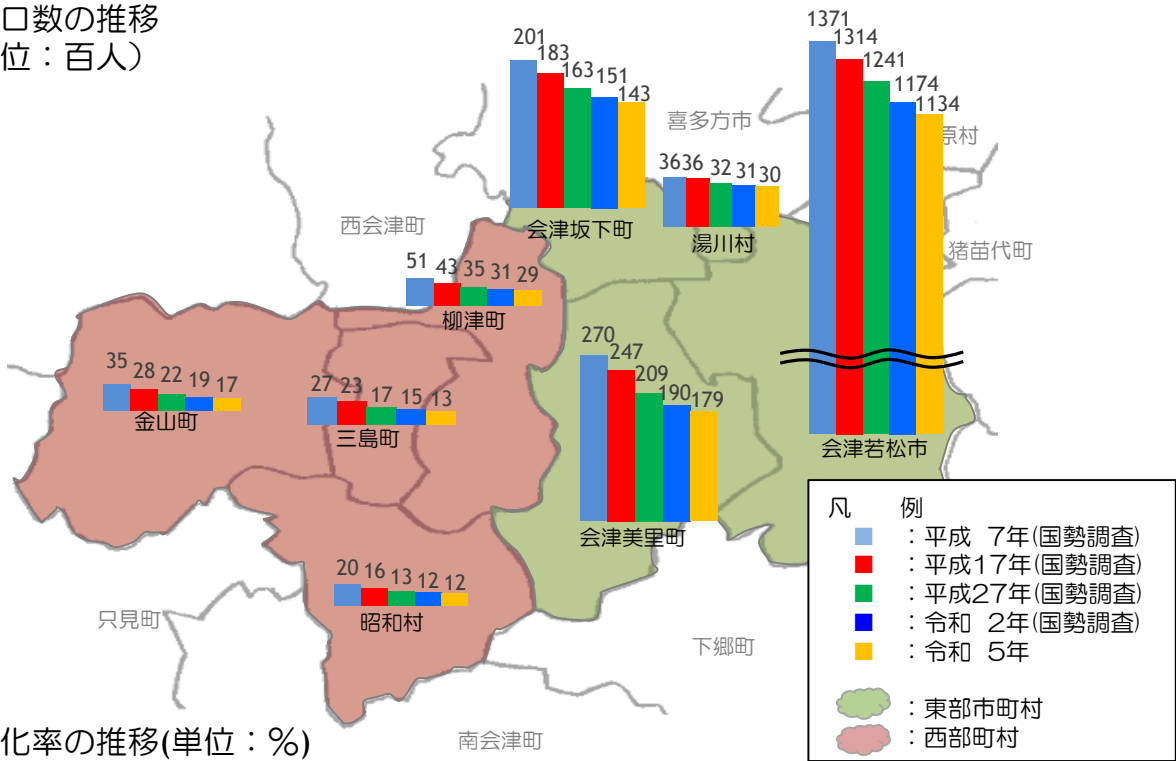


# 管内の概要

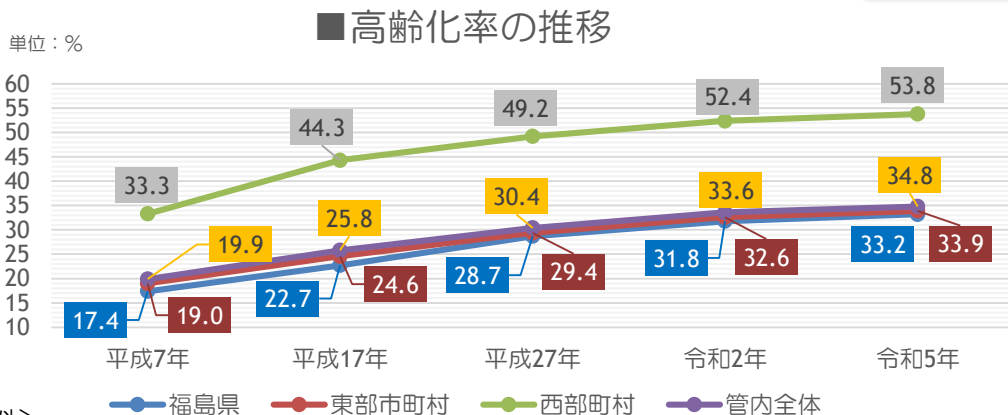
## 2. 人口



### ■ 総人口数の推移 (単位：百人)



### ■ 高齢化率の推移(単位：%)



<資料>

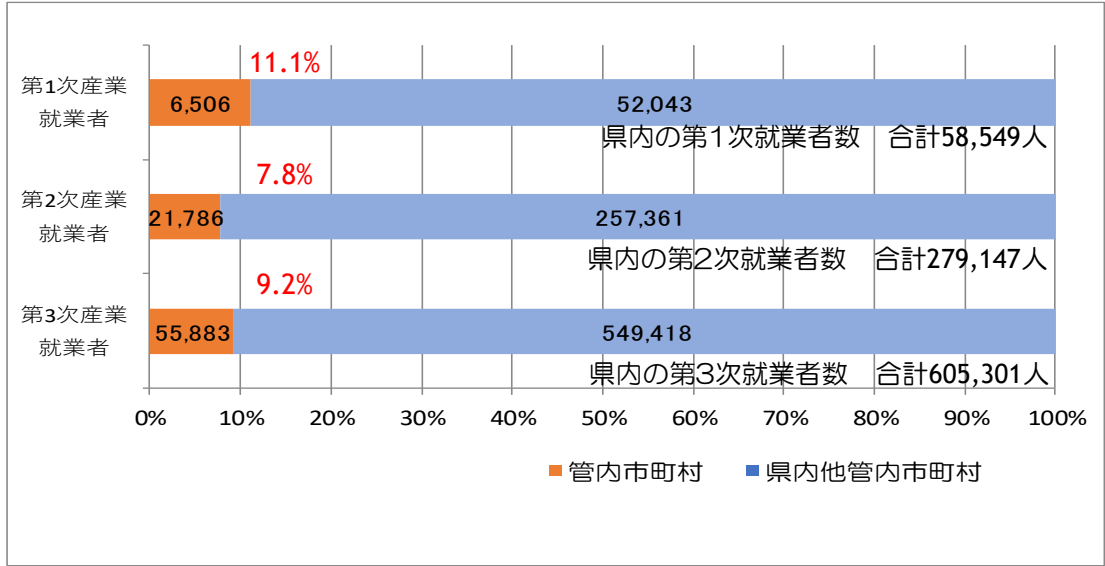
平成7年、平成17年、平成27年、令和2年のデータ：総務省「国勢調査報告」より

令和5年のデータ：福島県統計課「福島県の推計人口（福島県現住人口調査月報）R5.4.1現在」より

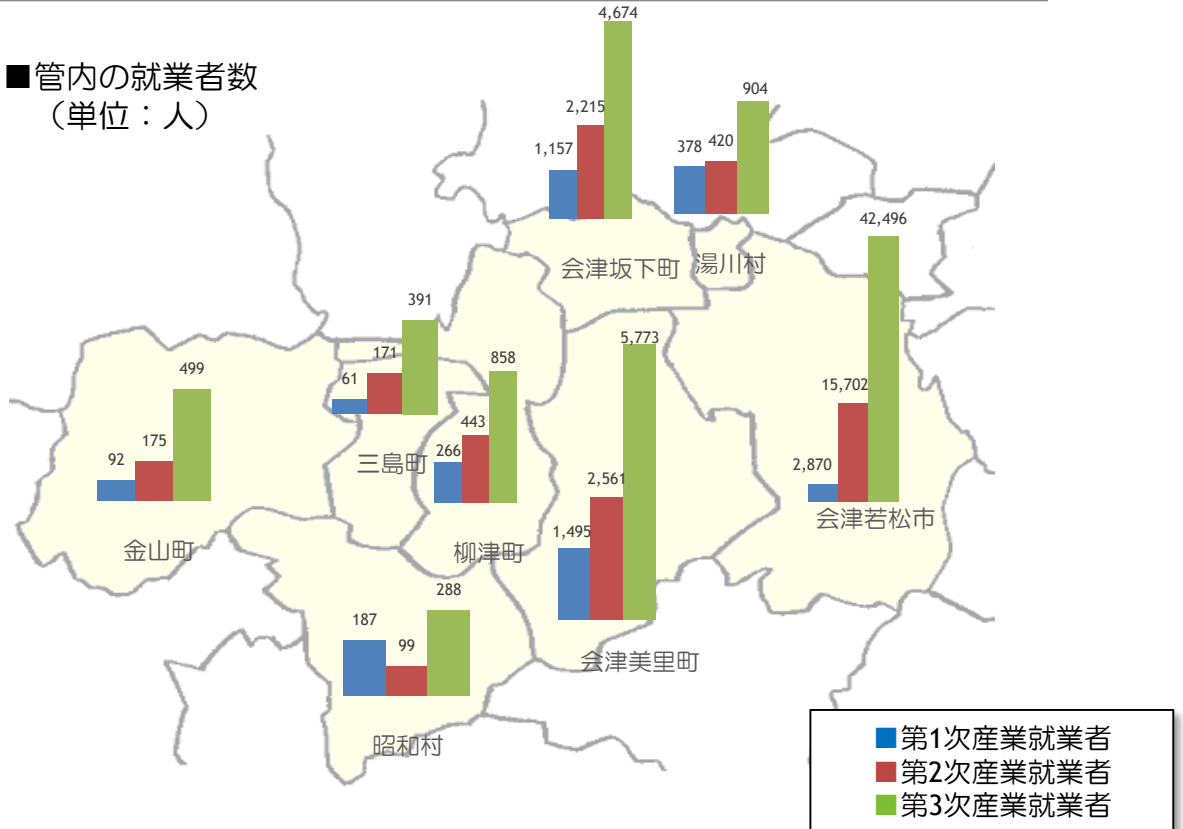
# 管内の概要

## 3. 就業者

■ 就業者数  
(単位：人)



■ 管内の就業者数  
(単位：人)



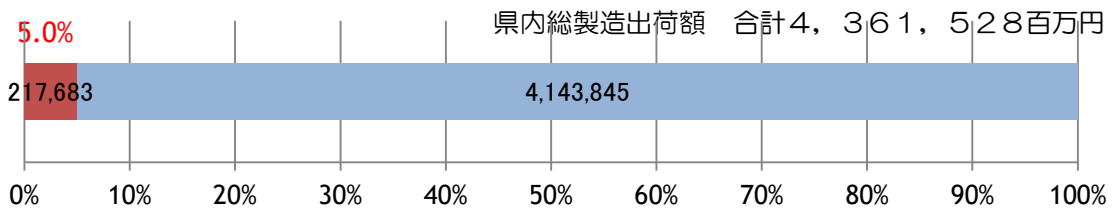
〈資料〉 福島県企画調整部統計課「令和4年度版 福島県勢要覧」より  
調査時点：令和2年10月1日

# 管内の概要

## 4. 製造品出荷額

### ■ 製造品出荷額

(単位：百万円)



<管内の主な製造出荷品の種類>

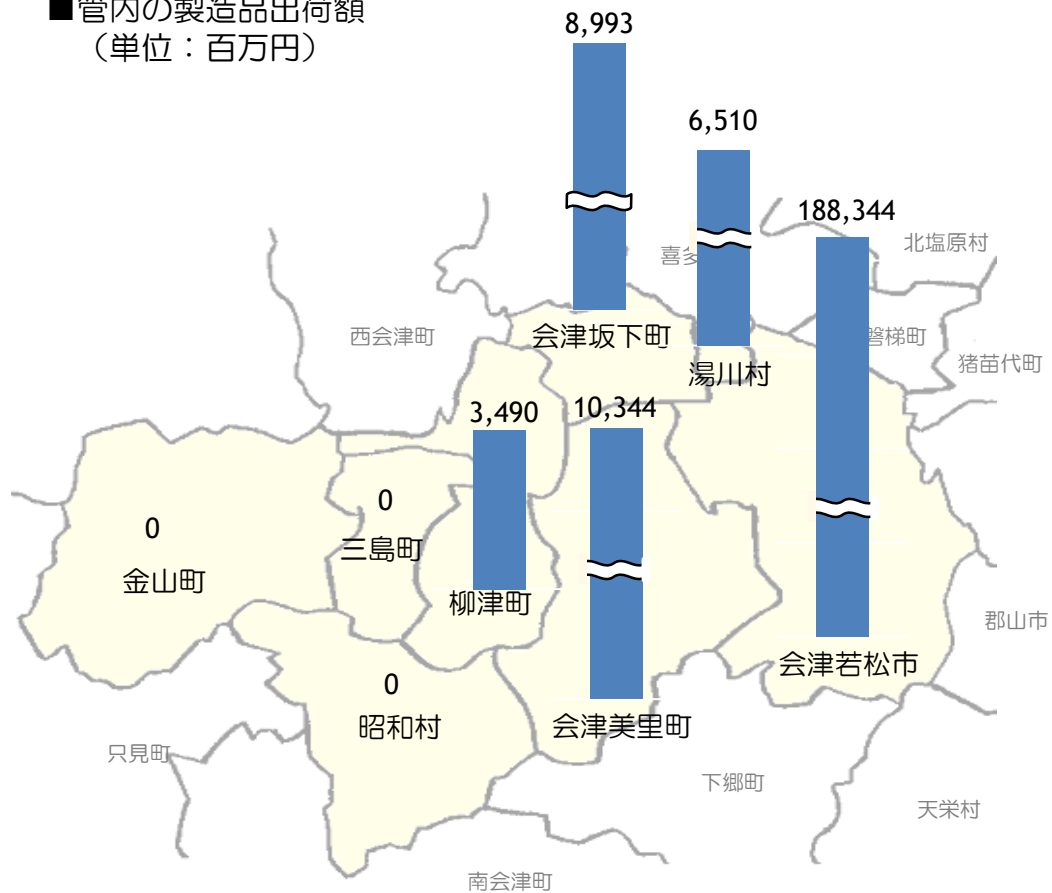
非鉄、電子、精密、機械、輸送、など

■ 管内市町村

■ 県内他管内市町村

### ■ 管内の製造品出荷額

(単位：百万円)



<資料> 福島県企画調整部統計課「工業統計調査結果報告書」より  
調査時点：令和3年6月1日

# 管内の概要

## 5. 観光客

### ■福島県内の観光客入込状況(令和3年)

11.9%

単位：万人



県内の観光客数 合計3,545万人

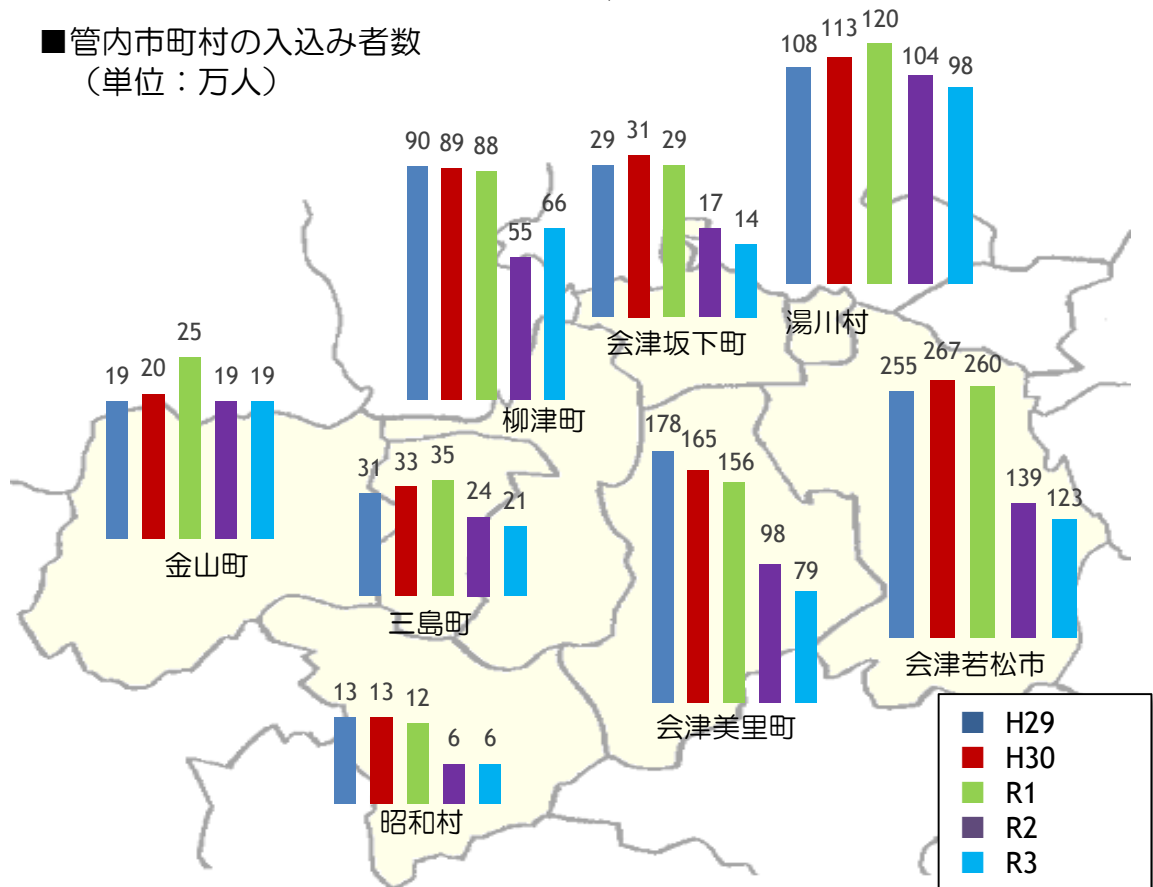
0% 10% 20% 30% 40% 50% 60% 70% 80% 90% 100%

■ 管内市町村  
■ 県内他管内市町村

### <主な観光地と入込客数(R3調べ)>

- 1 道の駅あいづ 湯川・会津坂下(湯川村) 980,330人
- 2 伊佐須美神社(会津美里町) 585,556人
- 3 鶴ヶ城天守閣(会津若松市) 275,446人

### ■管内市町村の入込み者数 (単位：万人)

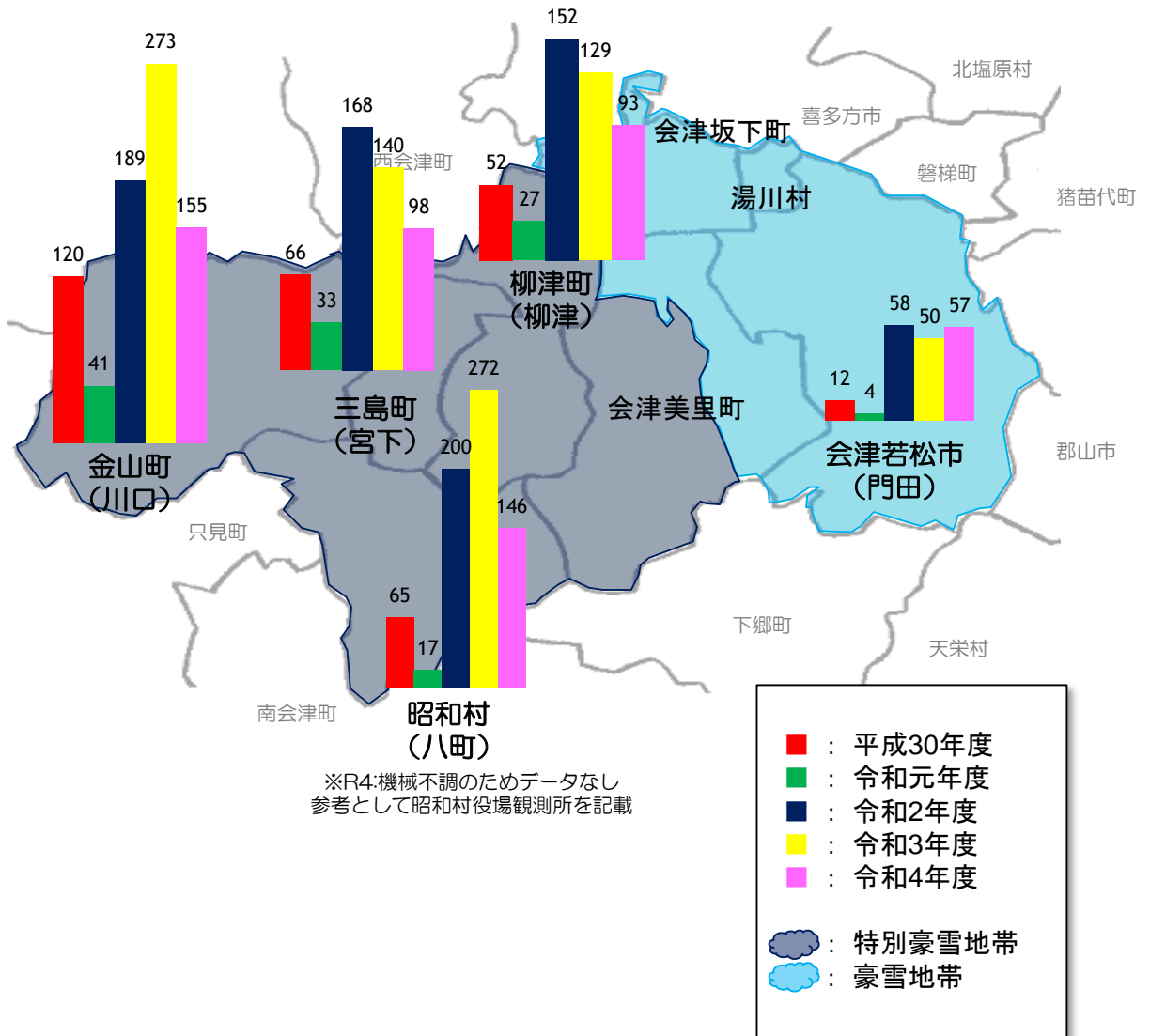


資料：福島県観光交流局観光交流課「観光客入込状況(令和3年分)」より

# 管内の概要

## 6. 気象（最大積雪深）

■管内の最大積雪深（単位：cm）



資料：福島県会津若松建設事務所、宮下土木事務所観測データより

# 施設の管理

## 1. 管内の現況

(1) 管内道路の整備状況（令和3年度国県道現況調書(令和3年4月1日現在)より）

道路の種類別	路線数	実延長(m)	改良済(5.5m未満含)		舗装済(簡易舗装含)	
			延長(m)	%	延長(m)	%
一般国道(指定区間)	1	38,128	38,128	100.0%	38,128	100.0%
一般国道(指定区間外)	6	204,203	176,268	86.3%	204,203	100.0%
主要地方道	12	167,963	122,113	72.7%	164,560	98.0%
一般県道	41	259,049	153,243	59.2%	235,592	90.9%
県管理合計	59	631,215	451,624	71.5%	604,355	95.7%
市町村道	7,643	2,857,899	1,776,464	62.2%	1,925,833	67.4%
管内総計	7,703	3,527,242	2,266,216	64.2%	2,568,316	72.8%

(2) 管内河川現況（令和3年度河川現況調書(令和4年3月31日現在)より）

河川種別	河川数	指定区間延長 (km)	要改修延長 (km)	改修済延長 (km)	改修率 (%)
一般河川 (直轄)	1	40.4			
一般河川 (県管理)	42	443.7	229.6	125.9	54.8
準用河川	46	132.5	23.4	4.6	19.7
普通河川	14	-	10.3	10.1	98.1
管内総計	103	616.6	263.3	140.6	53.0

(3) 管内砂防の状況（令和4年3月31日現在）

土石流危険 渓流	危険箇所数	※危険箇所Ⅰ (a)	概成箇所数 (b)	整備率(%) (b)/(a)
	301	201	77	38.3%
地すべり 危険箇所	危険箇所数 (a)	※危険箇所Ⅰ (a)	概成箇所数 (b)	整備率(%) (b)/(a)
	34	34	19	55.9%
急傾斜地崩壊 危険箇所	危険箇所数	要対策箇所 (a)	概成箇所数 (b)	整備率(%) (b)/(a)
	167	108	37	34.3%
土砂災害 危険所計	危険箇所数	要対策箇所 (a)	概成箇所数 (b)	整備率(%) (b)/(a)
	502	343	133	38.8%

(4) 都市計画区域指定一覧（令和4年度都市計画年報(令和4年3月31日時点)より）

都市計画 区域名	市町村名	範囲	都市計画区域			都計区域 指定年月日	最終変更 年月日
			面積(ha)	国調人口 (千人)	人口 (千人)		
会津	会津若松市	一部	17,676	115.9	113.1	S4.7.20	H16.5.14
	会津美里町 (旧会津本郷町)	一部	1,400	5.7	4.9	S45.9.1	
	小計		19,076	121.6	118.0		
会津坂下	会津坂下町	一部	5,685	15.1	14.0	S23.11.27	H7.8.1
	湯川村	全部	1,637	3.1	3.0	S45.9.1	H26.5.27
	小計		7,322	18.2	17.0		
会津高田	会津美里町 (旧会津高田町)	一部	1,140	7.8	6.6	S24.6.18	S58.9.9
3都計区域	4市町村		27,538	147.6	141.6		

# 施設の管理

## 2. 道路の維持管理

本県が管理する国・県道386路線、延長5,738 kmのうち、当事務所の管理路線は、59路線631kmとなっています。

これらの道路を常に安全で良好な状態に保ち、快適に利用できるよう管理を充実させています。  
(※直線距離で、おおよそ仙台～大阪間の距離に匹敵)

### (1) 道路パトロール

国・県道の交通状況の把握、安全施設等を点検し、常に良好な状態を保って通行の安全を確保するとともに、不法な道路使用や不法投棄等を監視するため3台のパトロール車を配置し、道路パトロールを実施しています。

### (2) 道路施設の補修・修繕

舗装や交通安全施設の補修・修繕をはじめ、道路の掘り返しの防止、必要な車両の制限、交通情報の提供等多岐にわたる施策を実施しています。

### (3) パトロールの範囲

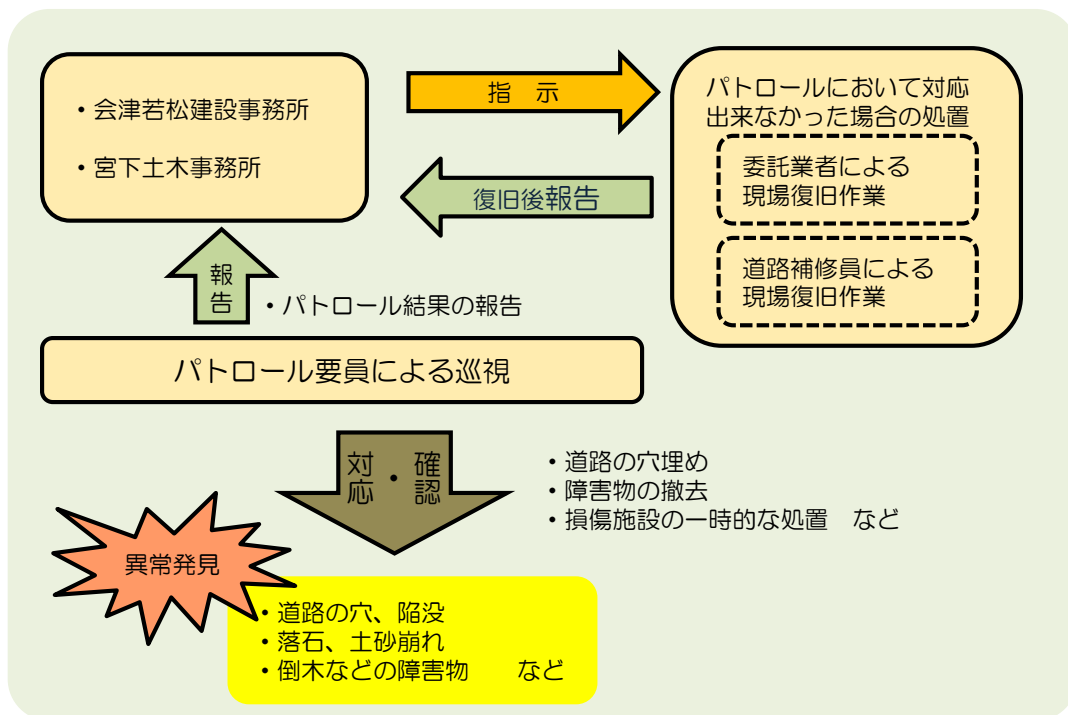
会津若松建設事務所：会津若松市、会津坂下町、湯川村、会津美里町

宮下土木事務所：柳津町、三島町、金山町、昭和村

### (4) 冬期通行止め箇所（10路線・14箇所）

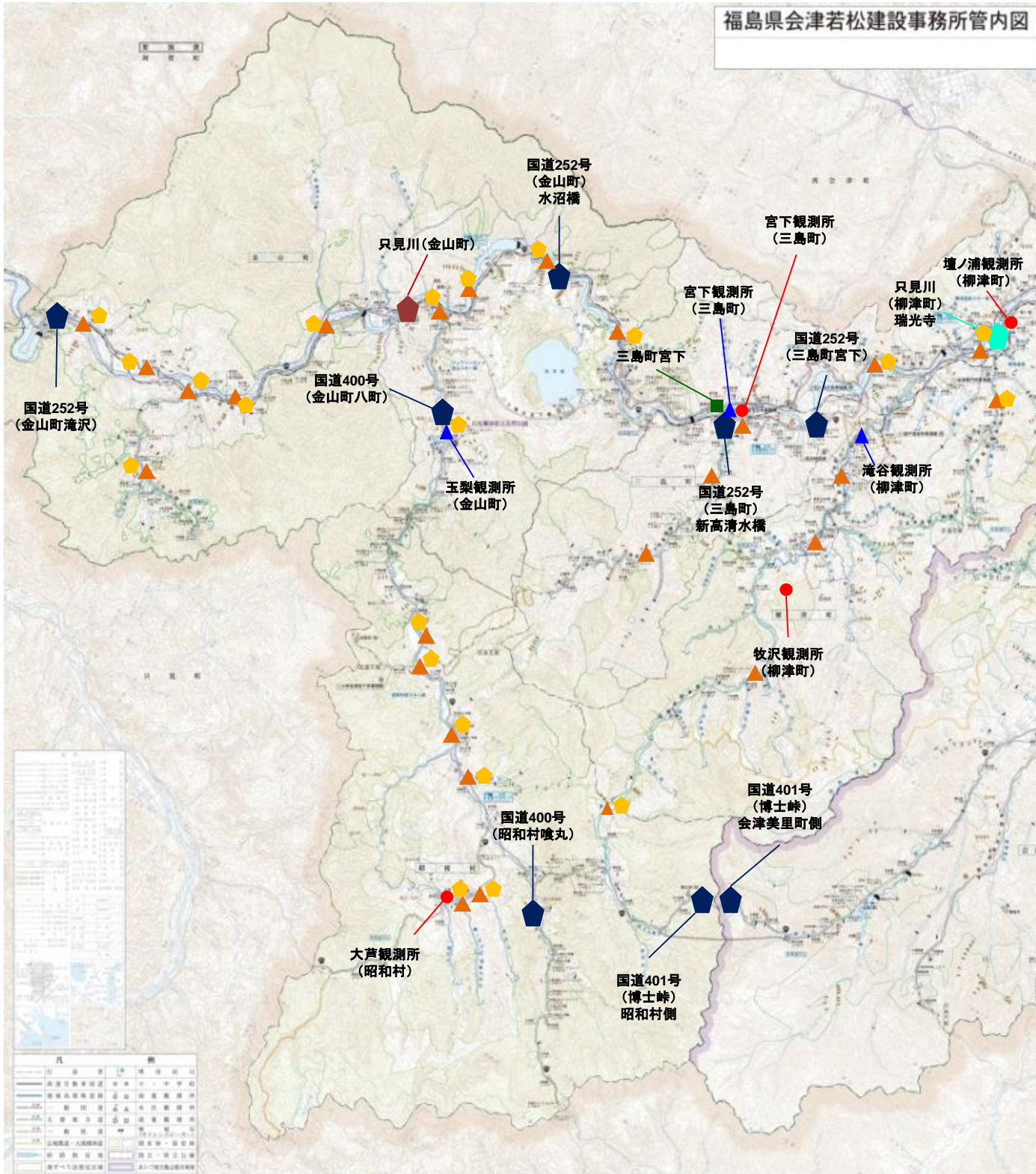
- ①国道401号（博士峠・新鳥居峠）②国道400号（杉峠）③会津若松三島線（大谷峠）
- ④会津高田柳津線（町境・赤留峠）⑤東山温泉線（背あぶり峠）⑥布沢横田線（松坂峠）
- ⑦小栗山宮下線（町界）⑧湖南湊線（湊町）⑨湯川大町線（東山町）⑩大内会津高田線（旭市川）

### (5) パトロールの体制・対応

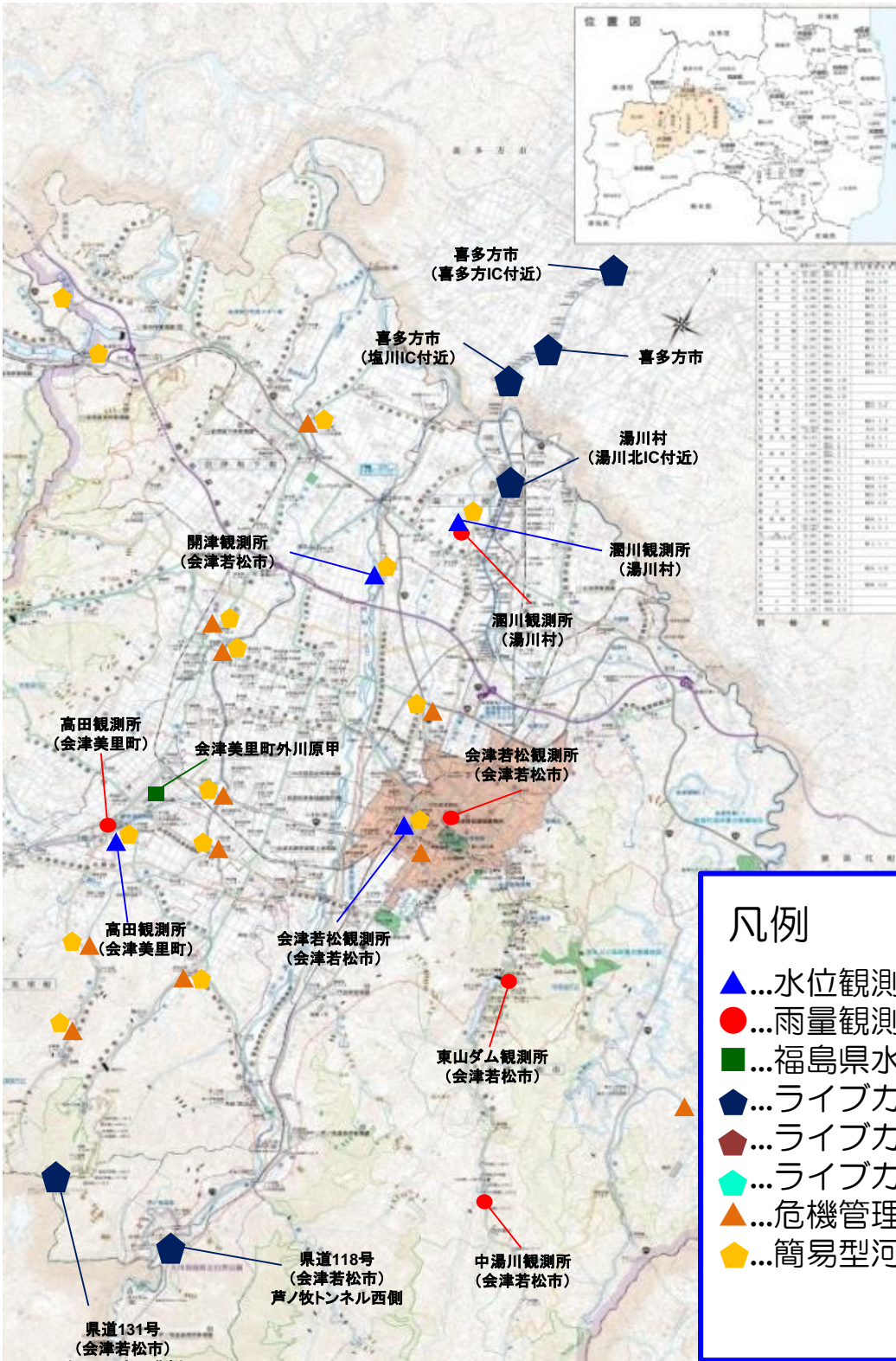


# 施設の管理

## 3. 水位・雨量観測所、水防倉庫、ライブカメラ位置図







## 凡例

- ▲...水位観測所(8箇所)
- ...雨量観測所(9箇所)
- ...福島県水防倉庫(2箇所)
- ◆...ライブカメラ(道路)(14箇所)
- ◆...ライブカメラ(河川)(1箇所)
- ◆...ライブカメラ(道路・河川)(1箇所)
- ▲...危機管理型水位計(37箇所)
- ◆...簡易型河川監視カメラ(35箇所)

# 施設の管理

## 4. 会津レクリエーション公園

会津レクリエーション公園は、昭和61年から20年の歳月をかけて、平成18年4月に全面開園しました。園内は、総面積 42.6ha、東西 約0.5km、南北 約1kmの広大な敷地を有し、次の施設があります。

- 3haの芝生広場の「多目的スポーツイベント広場」
- 季節の花が咲き誇る「花の広場」
- 会津地方の伝説『手長』『足長』をイメージした遊びの空間「もくもく広場・冒険の森」
- 休憩施設やユニバーサルデザインに対応し、誰でも利用できるトイレを完備した「インフォメーションエリア」など

### (1) 年間利用者数

開園期間中の近年の年間平均利用者数は、約5万人前後です。

### (2) 管理の体制

開園期間中は、管理棟事務所に管理員が常駐しており、巡視員が毎日園内のパトロールを行っています。

パトロール中に倒木などを発見した際は、すぐに対応しています。

### (3) 緊急事態の体制

熊や猪など、人へ危害を加える可能性の高い動物が確認・報告された際は、園内放送で呼び掛けを行い、場合によっては一時閉園します。

利用者が運動中などに負傷した場合でも、管理棟にAED・担架が常備されています。

### (4) 自然環境への配慮

園内に「緑のリサイクル施設」があり、園内で発生した刈草・伐木などは専用の機械を用いて堆肥へ再利用しています。



磐梯河東ICより車で約8分

会津若松市湊町大字赤井字笹山原（国道49号と県道376号（湖南湊線）の交差点）

〈開園期間〉 4月上旬から12月上旬頃まで

〈開園時間〉 午前8時から午後5時まで（国道49号側インフォメーションエリア（トイレと第1駐車場）は24時間使用できます。）

# 施設の管理

## 5. 東山ダム

東山ダムは、一級河川阿賀野川水系湯川の会津若松市東山町に建設された多目的ダムです。一級河川湯川は、東山温泉街や会津若松市街地を経て阿賀川に合流する都市河川であり、過去には幾度も氾濫し洪水被害をもたらしました。このため湯川総合開発事業の一環として、昭和58年に東山ダムが建設されました。

東山ダムの目的は以下の4つです。

(1) 洪水調節

ダム地点の計画高水流量 $350\text{m}^3/\text{s}$ のうち、 $315\text{m}^3/\text{s}$ の洪水調節を行います。有効貯水容量 $11,500,000\text{m}^3$ を有効に利用するため、洪水期と非洪水期に分けて運用しています。

洪水期（6月21日～10月10日）は洪水調節容量 $7,000,000\text{m}^3$ を、非洪水期（10月11日～6月20日）は $5,700,000\text{m}^3$ を利用して洪水調節します。

なお、洪水調節方式は自然調節方式であるため、人為的な操作を必要としません。

(2) 流水の正常な機能の維持

下流既得用水（農業用水など）及び河川の維持用水（水質や動植物の生息環境の維持）として、ダム地点で最小 $0.20\text{m}^3/\text{s}$ を放流します。

(3) 上水道水の供給

会津若松市の上水道用水として最大 $0.2933\text{m}^3/\text{s}$ を取水し、東山浄水場へ供給しています。

(4) 管理用発電

上記目的のための放流水（最大 $2.0\text{m}^3/\text{s}$ ）を利用して、最大出力 $700\text{kW}$ の水力発電をしています。発電した電力はダム設備で使用しており、余剰電力は東北電力に売電しています。



# 施設の管理

## 6. 道の駅

### 1. 整備の目的

道路利用者のための「休憩機能」、道路利用者や地域の方々のための「情報発信機能」、そして「道の駅」をきっかけに町と町とが手を結び活力ある地域づくりを共に行うための「地域の関係機能」、の3つの機能を併せ持つ施設「道の駅」を整備することにより、交通事故の減少や地域活性化を図ります。

### ① 奥会津かねやま



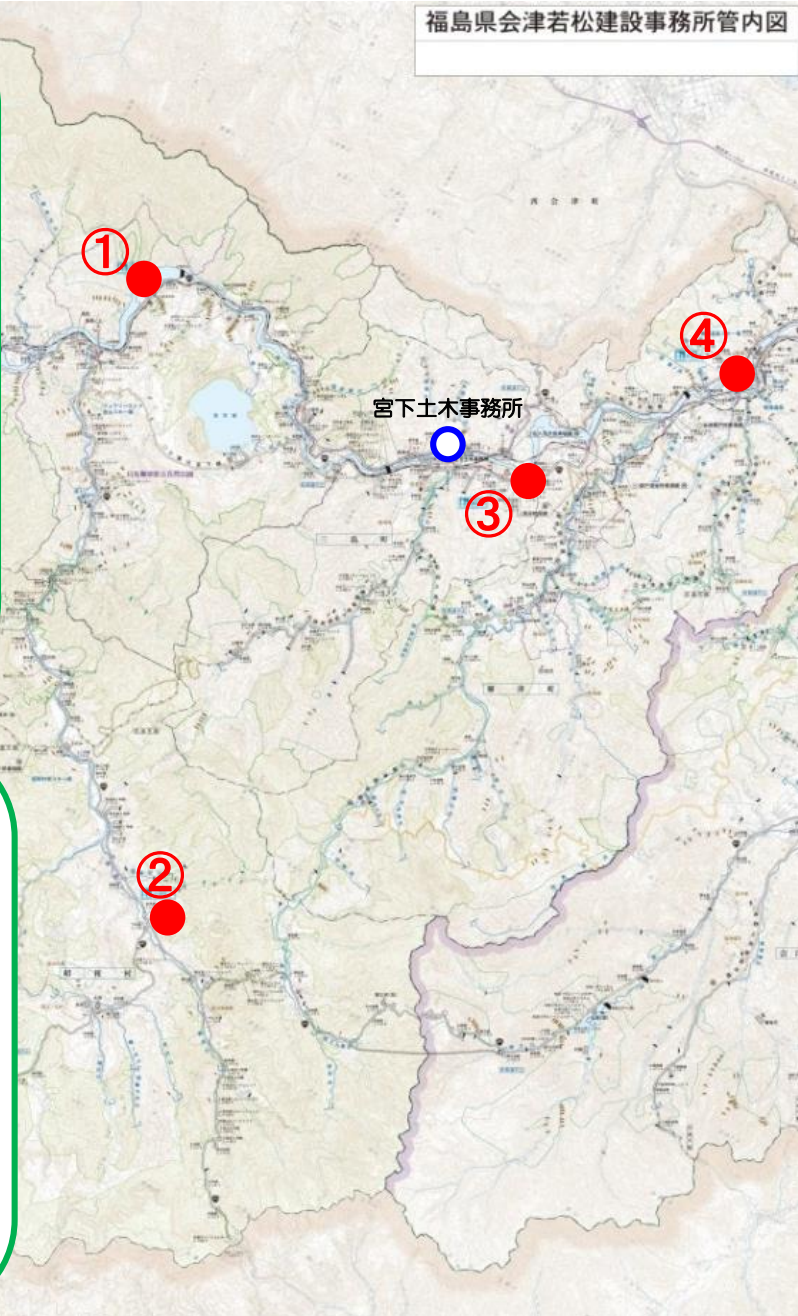
「道の駅」奥会津かねやまは町の中心部から約3kmの位置にあり、会津若松市方面と南会津方面を結ぶ国道252号沿いに立地しており、国道400号との交差点点にも近い場所にあります。施設では、町内産の手打ちソバを提供するとともに、奥会津町村の物産を販売し、地域の中核施設として情報発信と活性化を図っています。

### ② からむし織の里しょうわ



道の駅「からむし織の里しょうわ」は、昭和村の中心部の国道2路線が交わる地区に位置しており、観光・道路情報の発信・提供を行っています。

福島県会津若松建設事務所管内図



## 2. 整備の概要

福島県内では、令和4年度に1駅開所し、平成5年度の登録制度の運用開始以来、35駅（内会津若松管内は5駅）になります。

### ③ 尾瀬街道みしま宿



「道の駅」尾瀬街道みしま宿は、磐越自動車道坂下ICから国道252号で約20分、約15kmの地点に位置し、奥会津の玄関口として観光客の最初の休憩地点となっています。またJR只見線の名物である鉄橋を一望できるビューポイントの近くであり、多くのカメラマンが訪れるところでもあります。

### ④ 会津柳津



道の駅「会津柳津」は、福島県南西部に位置する柳津町の国道252号沿いにあり、奥会津の玄関口にあたり、施設は、駐車台数65台の広い駐車場や、奥会津特産品展示コーナー・土産コーナー・地域P.R.コーナー、手打ちの博士そばが食べられる飲食コーナーなどがあります。他にも休憩・情報提供などにより休憩をとりながら奥会津9町村の様々な情報を得ることができます。

### ⑤ あいづ 湯川・会津坂下



道の駅「あいづ 湯川・会津坂下」は、国道49号に接し、会津盆地の中心で、飯豊連峰や磐梯山を眺望できる他、周囲を水田や川に囲まれるなど年間を通して四季を感じる風光明媚なロケーションにある大型休憩施設です。

# 施設の管理

## 7. 県営住宅

(令和5年4月1日現在)

- ・県営住宅 1, 200戸 (低額所得者向け)
- ・特別県営住宅 34戸 (中堅所得者向け)
- ・復興公営住宅 134戸 (原子力災害避難者向け)



①青木団地



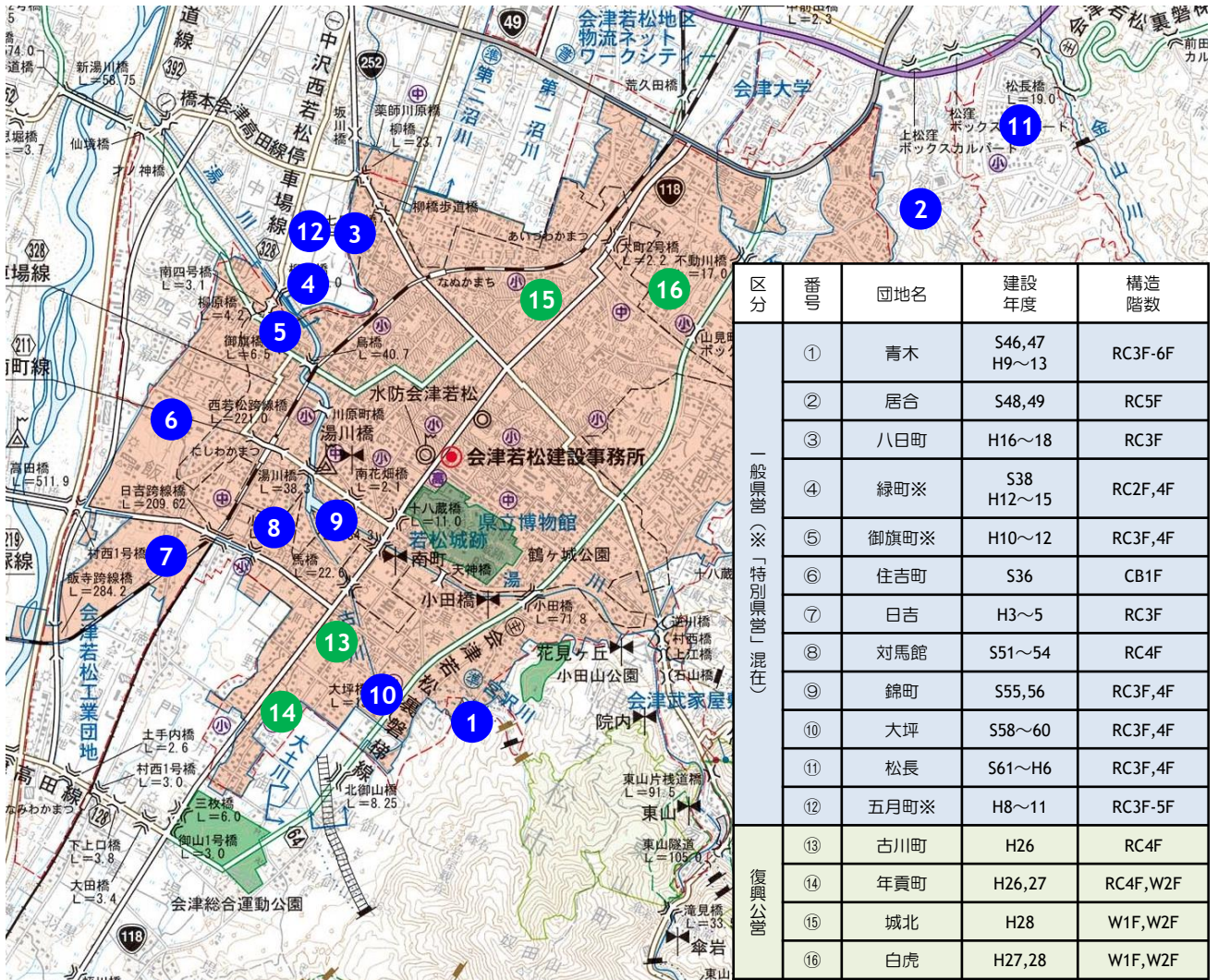
④特別県営緑町団地



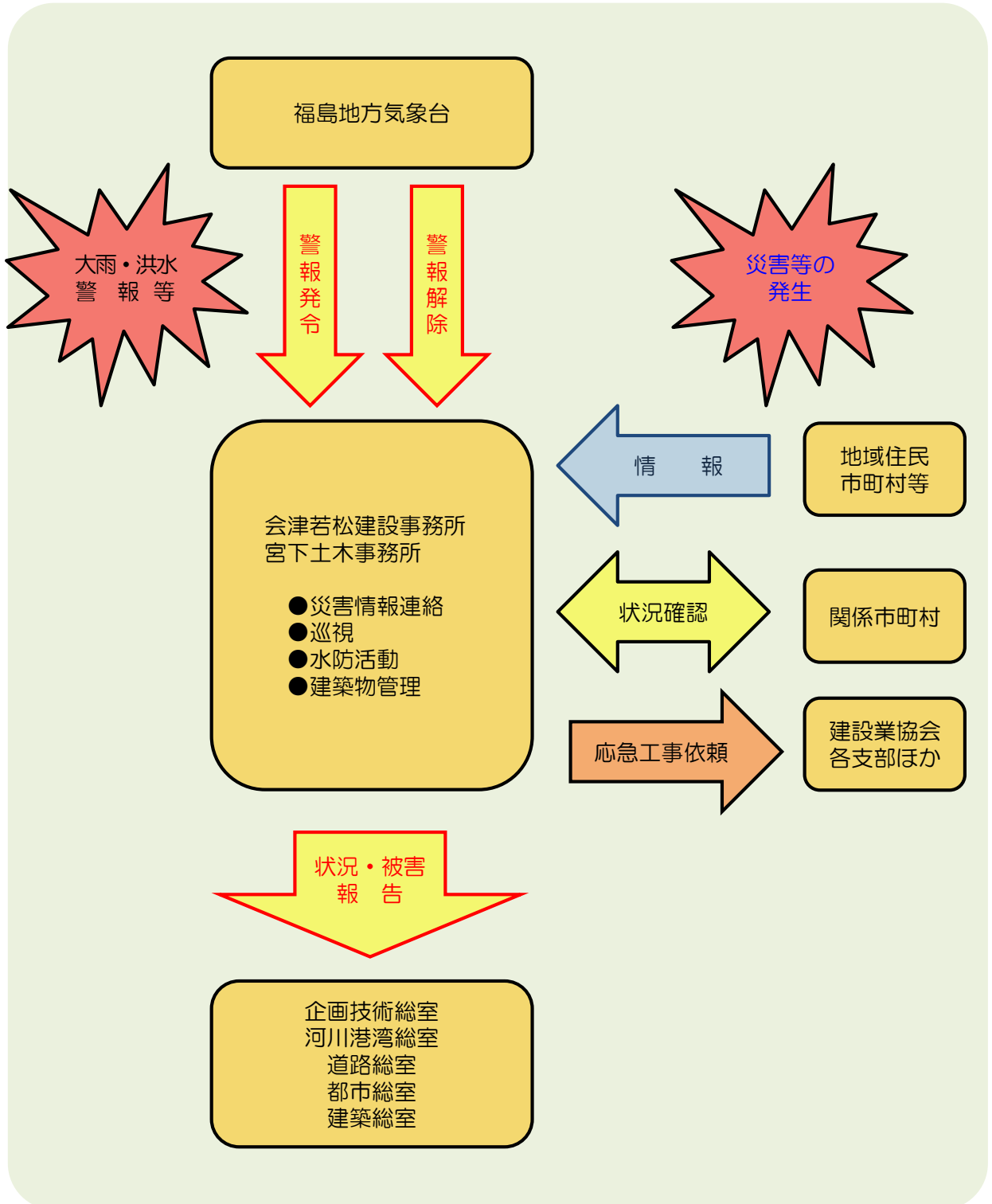
⑩大坪団地



⑭復興公営年貢町団地



## 8. 異常気象時の事務所体制



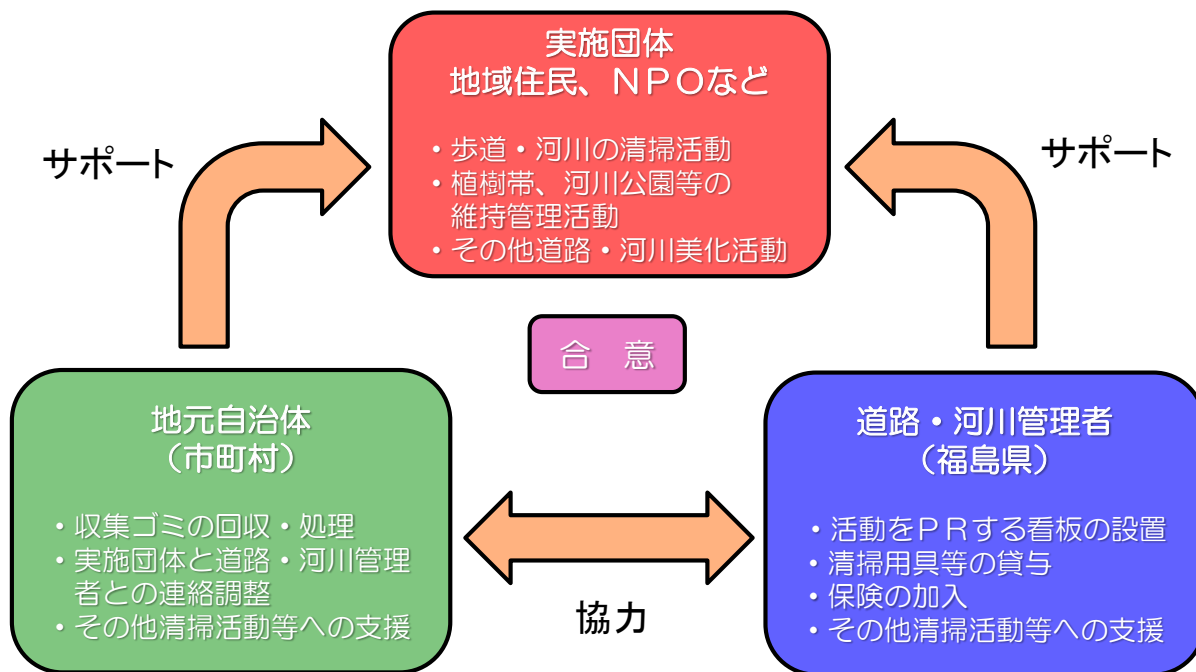
# 施設の管理

## 9. 民間団体との連携

近年の、ボランティア活動の活性化や行政への参加意欲の高まりなどを背景として、地域の方々と市町村、県の三者が協働して、道路・河川の清掃美化活動を行う「うつくしまの道・サポート制度」及び「うつくしまの川・サポート制度」を設けています。

道路・河川管理者（県）と地元自治体（市町村）は、清掃用具の貸与、保険の加入、収集ゴミの回収などにより、実施団体（地域住民など）の活動を支援し、道路・河川への愛着心を育てながら、地域にふさわしい道・川づくりを進めています。

目標：個性と魅力ある「みち（川）空間」の創造  
「ともに考え、ともに作るみち（川）づくり」



### ○ 効果と可能性

地域の方々やNPOなどの実施団体、道路・河川管理者と地元自治体とのパートナーシップの形成を図ることにより、以下の効果が期待されます

- ① ボランティア活動の活性化
- ② 良好な道路・河川環境の創出
- ③ 地域の方々や道路・河川利用者の満足度の向上
- ④ 道路・河川への愛着心と美化意欲の向上
- ⑤ 道路・河川利用者のマナーの向上

### ○ 協定団体

道路 16団体  
河川 4団体

（うち2団体は道路・河川の両方で締結） 全18団体



# 事業概要

## 1. 予算

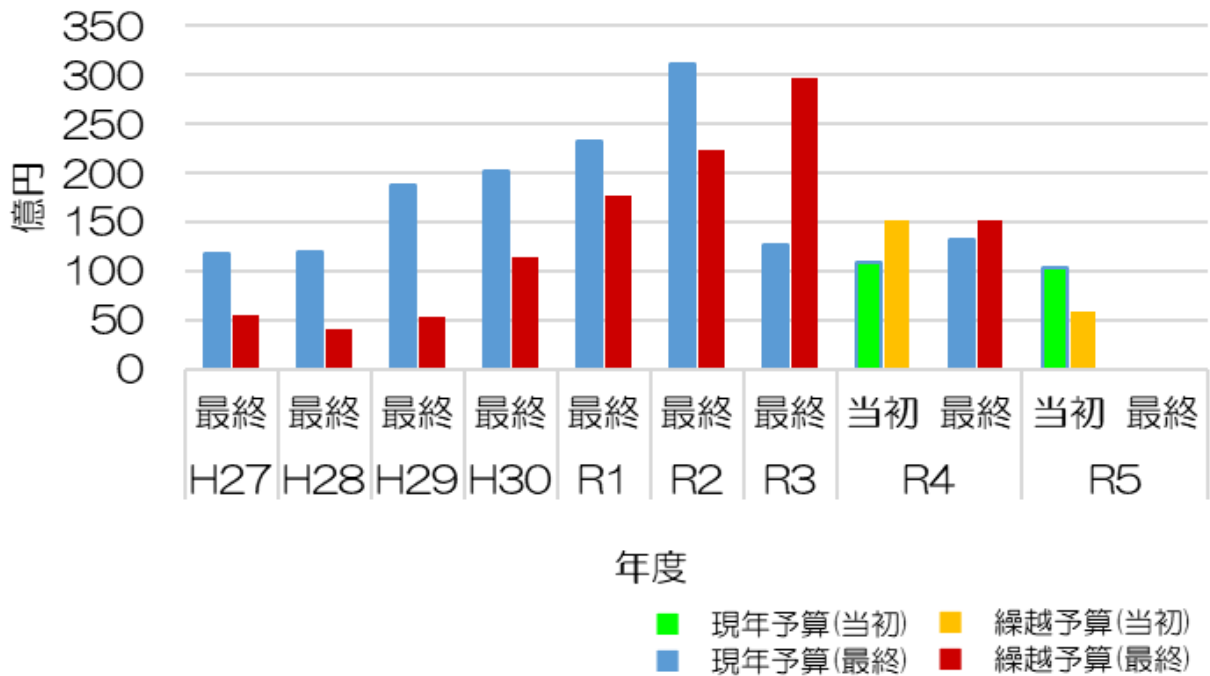
令和5年度予算額

県当初予算額 1兆3,338億円 (令和4年度当初予算比1.05倍)

土木部当初予算額 2,063億円 (令和4年度当初予算比1.13倍)

会津若松建設事務所当初予算額 R5 162億円(工事費ベース)  
(R4 261億円) (令和4年度当初予算比0.62倍)

### 事務所予算の推移



年度	H27	H28	H29	H30	R1	R2	R3	R4		R5	
	最終	最終	最終	最終	最終	最終	最終	当初	最終	当初	最終
現年予算	118	119	187	202	232	312	126	109	131	104	
繰越予算	54	41	53	113	177	223	297	152	151	58	
計	172	160	240	315	409	535	423	261	282	162	

※予算については、工事費ベースとし、H27～R4は最終予算額、R5は当初箇所付額（R5.3末時点）を記載。

# 事業概要

## 2. 基本方針

歴史・伝統文化・産業など、会津の「宝」を最大限にいかし、地域連携による持続可能で魅力あふれる会津地域を創造します。

### 主要な業務運営目標 ～実現に向けて～

- (1) 安全で安心な暮らしやすい環境づくりを進めます。
- (2) 会津ならではの産業や交流を支援します。
- (3) 一人ひとりが誇りを持てるよう、会津の宝を守り育てます。



法用寺の三重塔  
(会津美里町)



からむし織の里フェア (昭和村)



勝常念仏踊り (湯川村)



沼沢湖まつり (金山町)



郷土料理「こづゆ」



鶴ヶ城 (会津若松市)



冬の只見線



大俵引き (会津坂下町)



工人まつり (三島町)

# 事業概要

## 3. 令和4年度完了の主な事業

### ●香塩地区【急傾斜】（会津若松市大戸町）

#### (1) 事業の目的

本箇所は、土砂災害特別警戒区域内に災害時要配慮者利用施設があり、また市の地域防災計画で、避難所となっていることから、異常気象や地震によりがけ崩れが発生した際、避難困難となるため急傾斜地崩壊防止施設を整備します。

#### (2) 事業概要

事業着手 平成30年度  
事業完了 令和4年度  
竣工日 令和5年3月28日  
計画内容 崩壊防止施設工 L=112.0m

#### 位置図



#### 全景写真



#### 施工前



#### 施工後



# 事業概要

## 3. 令和4年度完了の主な事業

### ●御伊勢ノ宮沢【砂防】（大沼郡昭和村大字小野川）

#### (1) 事業の目的

豪雨出水時に発生する土石流から人家及び道路を保全するため、渓流保全工を整備しています。

#### (2) 事業概要

事業着手 平成20年度  
事業完了 令和4年度  
竣工日 令和5年3月28日  
計画内容 渓流保全工 L=356.0m

#### 位置図



#### 土石流出状況



#### 全景写真



#### 完成状況



# 事業概要

(1) 安全で安心な暮らしやすい環境づくりを進めます。

## 4. 実現に向けて（令和5年度主要事業）

### (1) 安全で安心な暮らしやすい環境づくりを進めます。

#### ① 自然災害に強い河川や砂防施設の整備

##### ● 東山ダム（会津若松市）

#### (1) 事業の目的

水災害から安全で安心して暮らせる地域づくりを推進するため、老朽化したダム管理施設を更新又は改良することでダム機能の回復及び向上を図ります。

#### (2) 事業概要

事業着手 令和3年度  
事業完了 令和8年度  
計画内容 係船設備更新改良  
ダム管理用制御処理装置更新改良  
テレメータ・放流警報設備更新改良  
取水設備更新改良  
洪水吐設備更新改良  
放流設備更新改良  
監査廊昇降設備更新改良  
観測計測設備更新改良  
法面更新改良  
電源設備更新改良  
庁舎設備改良

#### (3) 令和5年度の事業内容

取水設備及び洪水吐・放流設備  
更新設計

#### 位置図

#### 東山ダム 堰堤改良事業 (ダムメンテナンス事業)



#### 令和5年度事業箇所

テレメータ・放流  
警報設備操作卓

無線設備

プリンター



テレメータ・放流警報設備改良工事

放流操作  
装置

ファイル  
装置

点検・応急対策  
ガイド装置

表示制御  
装置



ダム管理用制御処理装置改良工事

# 事業概要

(1) 安全で安心な暮らしやすい環境づくりを進めます。

## ①自然災害に強い河川や砂防施設の整備

### ●只見川【河川】（会津坂下町、柳津町、三島町、金山町）

#### (1) 事業の目的

平成23年7月の新潟・福島豪雨は、過去最大規模の雨量となり、甚大な浸水被害が発生しました。県民の安全・安心を確保するため、河川改修により浸水対策を図ります。

#### (2) 事業概要

事業着手 平成27年度  
 事業完了 概ね30年間  
 計画内容 只見川 外 N=20箇所  
 築堤護岸工、宅地嵩上工

#### (3) 令和5年度の事業内容

築堤護岸工 N=3地区  
 河道開削工 N=2地区  
 調査、測量、設計、用地補償

### 位置図

### ○ 完了工区(6地区)(令和5年3月末現在)



# 事業概要

(1) 安全で安心な暮らしやすい環境づくりを進めます。

## ① 自然災害に強い河川や砂防施設の整備

### ● 只見川【河川】（柳津町）柳津地区 外1地区

#### ○ 令和5年度の事業内容

築堤護岸工 N=1地区（柳津地区）  
河道開削工 N=1地区（細八地区）  
調査、測量、設計



### ● 只見川【河川】（金山町）川口地区 外1地区

#### ○ 令和5年度の事業内容

築堤護岸工 N=2地区  
（本名地区、川口地区）  
河道開削工 N=1地区  
（越川地区中西部）  
調査、測量、設計、用地補償



# 事業概要

(1) 安全で安心な暮らしやすい環境づくりを進めます。

## ①自然災害に強い河川や砂防施設の整備

### ●旧湯川支川湊川【河川】（会津若松市、湯川村）

#### (1) 事業の目的

昭和61年、平成8年の大雨により、谷沢川及び金山川合流付近等で浸水被害が発生したため、河川改修を実施しています。

#### (2) 事業概要

事業着手 平成9年度  
事業完了 2020年代後半  
計画内容 旧湯川 L=9,400m  
          河道掘削工、築堤工、護岸工  
          湊川 L=8,260m  
          河道掘削工、築堤工、護岸工

#### (3) 令和5年度の事業内容

湊川  
護岸工 L=170m  
樋管工 N=1基  
旧湯川  
測量設計 N=1式

#### 全景写真



#### 浸水状況（昭和61年）



#### 施工状況





# 事業概要

(1) 安全で安心な暮らしやすい環境づくりを進めます。

## ① 自然災害に強い河川や砂防施設の整備

### ● 藤川【河川】（会津若松市、会津美里町）

#### (1) 事業の目的

堤防の高上げや拡幅等の河川改修により洪水からの浸水被害防止を図ります。

#### (2) 事業概要

事業着手 平成21年度  
事業完了 2020年代後半  
計画内容 築堤工・護岸工 L=2,200m

#### (3) 令和5年度の事業内容

護岸工 L=50m  
用地補償

#### 位置図



#### 藤川全景



#### 施工状況



# 事業概要

(1) 安全で安心な暮らしやすい環境づくりを進めます。

## ①自然災害に強い河川や砂防施設の整備

### ●土砂災害防止法 (※正式名称「土砂災害警戒区域等における土砂災害防止対策の推進に関する法律」)

土砂災害防止法とは、土砂災害から国民の生命を守るため、土砂災害のおそれのある区域について危険の周知、警戒避難態勢の整備、住宅等の新規立地の抑制、既存住宅の移転促進等のソフト対策を推進しようとするものです。

#### 土砂災害警戒区域

生命・身体に危害が生ずるおそれがある区域  
(通称:イエローゾーン)

#### ●警戒避難体制の整備(市町村長の義務)

- ・土砂災害情報を記載したハザードマップの配付
- ・土砂災害のおそれを判断する雨量に関する情報
- ・避難の指示とその伝達方法

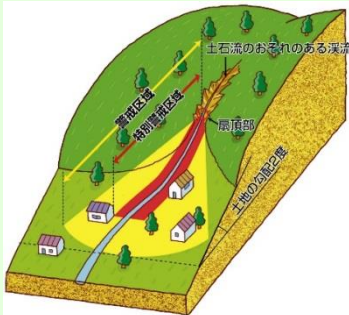
#### 土砂災害特別警戒区域

(建築物に損壊が生じ、住民に著しい危害が生じるおそれがある区域) (通称:レッドゾーン)

- 特定開発行為の制限
- 建築物の構造規制
- 移転勧告

#### 土石流

山腹が崩壊して生じた土石等又は溪流の土石等が水と一体となって流下する自然現象



#### 急傾斜地の崩壊

傾斜度が30度以上である土地が崩壊する自然現象



#### 地すべり

土地の一部が地下水等起因して滑る自然現象又はこれに伴って移動する自然現象



### ○会津若松建設事務所管内の状況 (令和2年2月末)

対象箇所数	基礎調査済	住民説明会済	区域指定済
509	509 (100%)	509 (100%)	509 (100%)

#### ◆土砂災害警戒情報に関する情報は、当事務所又は、ホームページでご覧になれます。

- ・会津若松管内の基礎調査結果: 当事務所ホームページ  
<http://www.pref.fukushima.lg.jp/sec/41340a/kisochoousakekka-aizuwakamatsu.html>
- ・土砂災害警戒区域等指定箇所: 福島県砂防課ホームページ  
<http://www.pref.fukushima.lg.jp/sec/41045c/>

出典: 国土交通省 水管理・国土保全局 土砂災害防止法の概要  
<http://www.mlit.go.jp/river/sabo/sinpoupdf/gaiyou.pdf>

# 事業概要

(1) 安全で安心な暮らしやすい環境づくりを進めます。

## ①自然災害に強い河川や砂防施設の整備

### ●西田面沢【砂防】（会津若松市湊町）

#### (1) 事業の目的

豪雨出水時に発生する土石流から災害時要配慮者利用施設（特別養護老人ホーム、保育園）、避難所及び人家等を保全するため、砂防えん堤を整備しています。

#### (2) 事業概要

事業着手 平成23年度  
事業完了 2020年代後半  
計画内容 砂防えん堤工 3基

#### (3) 令和5年度の事業内容

2号沢2号  
砂防えん堤工 N=1基  
西田面沢  
詳細設計 N=1式

#### 位置図



#### 溪流状況



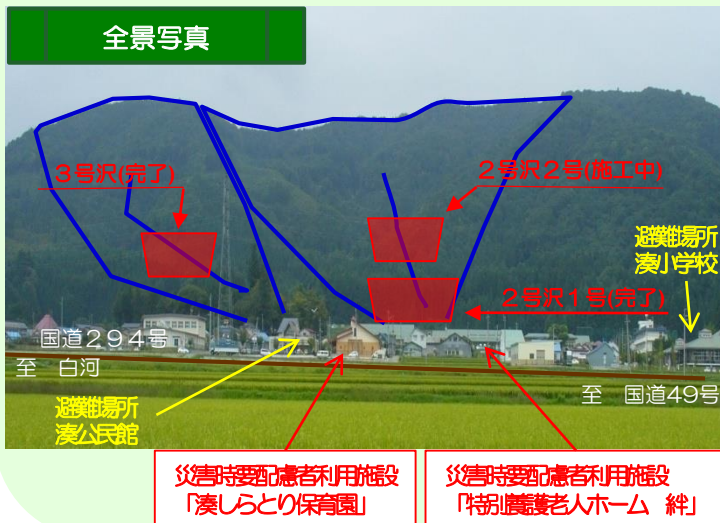
#### 施工後（2号沢1号）



#### 施工後（3号沢）



#### 全景写真



# 事業概要

(1) 安全で安心な暮らしやすい環境づくりを進めます。

## ①自然災害に強い河川や砂防施設の整備

### ●院内沢【砂防】（会津若松市東山町）

#### (1) 事業の目的

豪雨出水時に発生する土石流から人家及び道路を保全するため、砂防えん堤を整備しています。

#### (2) 事業概要

事業着手 平成28年度  
事業完了 2020年代後半  
計画内容 砂防えん堤工 2基

(3) 令和5年度の事業内容  
1号砂防えん堤工 N=1基

#### 位置図



#### 全景写真



#### 溪流状況



#### 施工状況



# 事業概要

(1) 安全で安心な暮らしやすい環境づくりを進めます。

## ①自然災害に強い河川や砂防施設の整備

### ●慶山沢【砂防】（会津若松市東山町）

#### (1) 事業の目的

豪雨出水時に発生する土石流から災害時要配慮者利用施設（ケアホーム、グループホーム、小学校）、避難場所及び人家等を保全するため、砂防えん堤を整備しています。

#### (2) 事業概要

事業着手 平成24年度  
事業完了 2020年代後半  
計画内容 砂防えん堤工 2基

(3) 令和5年度の事業内容  
1号砂防えん堤工 N=1基

#### 位置図



#### 溪流状況



#### 施工状況



#### 全景写真



# 事業概要

(1) 安全で安心な暮らしやすい環境づくりを進めます。

## ①自然災害に強い河川や砂防施設の整備

### ●坊が沢【砂防】（河沼郡会津坂下町大字気多宮）

#### (1) 事業の目的

豪雨出水時に発生する土石流から人家及び道路を保全するため、砂防えん堤を整備しています。

#### (2) 事業概要

事業着手 平成27年度  
事業完了 2020年代前半  
計画内容 砂防えん堤工 1基  
渓流保全工 L=80.0m

#### (3) 令和5年度の事業内容 渓流保全工

#### 位置図



※この地図は、国土地理院長の承認を得て、  
同院発行の5万分の1地形図を複製したものである。  
(承認番号 平30東複、第63号)

#### 渓流状況



#### 施工状況



# 事業概要

(1) 安全で安心な暮らしやすい環境づくりを進めます。

## ①自然災害に強い河川や砂防施設の整備

### ●川向地区【急傾斜】（大沼郡昭和村大字松山）

#### (1) 事業の目的

異常気象時や地震時がけ崩れが発生する危険性が大きいことから、擁壁の施工により人命を守るとともに、避難路が寸断され孤立することを防ぎます。

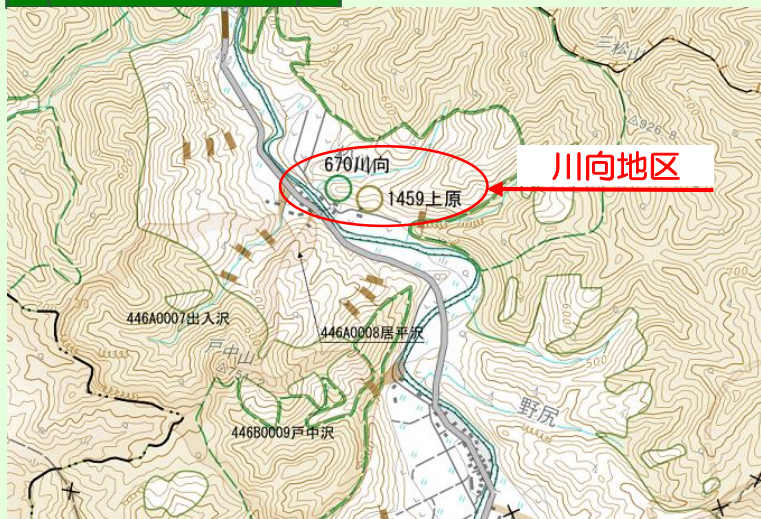
#### (2) 事業概要

事業着手 平成22年度  
事業完了 2020年代前半  
計画内容 擁壁工 L=250m

#### (3) 令和5年度の事業内容

擁壁工  
上原工区 L=20m

#### 位置図



#### 施工前



#### 施工後



# 事業概要

(1) 安全で安心な暮らしやすい環境づくりを進めます。

## ①自然災害に強い河川や砂防施設の整備

### ●天沼沢外【砂防】（大沼郡会津美里町大字松坂）

#### (1) 事業の目的

砂防えん堤の基礎が洗掘を受けていることから、安全な河川の流水を確保できる構造にするため、砂防えん堤を改築しています。

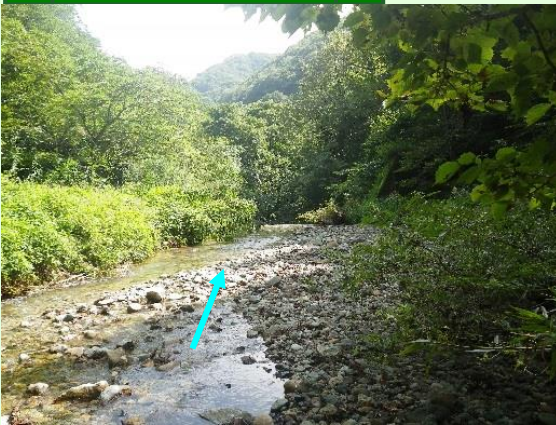
#### (2) 事業概要

事業着手 平成28年度  
事業完了 2020年代前半  
計画内容 砂防えん堤改築工 2基

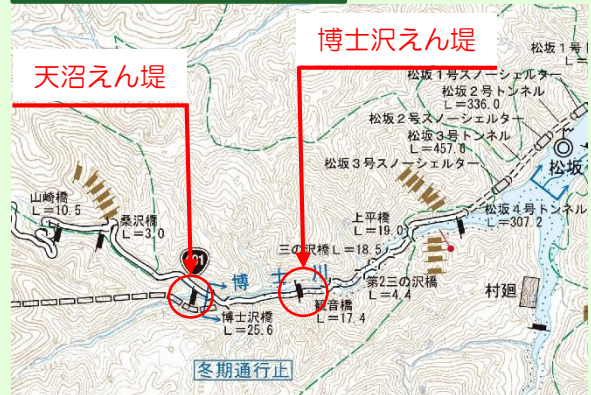
#### (3) 令和5年度の事業内容

天沼えん堤  
砂防えん堤改築工 N=1基  
博士川えん堤  
砂防えん堤改築工 N=1基

#### 堆砂状況（満砂）



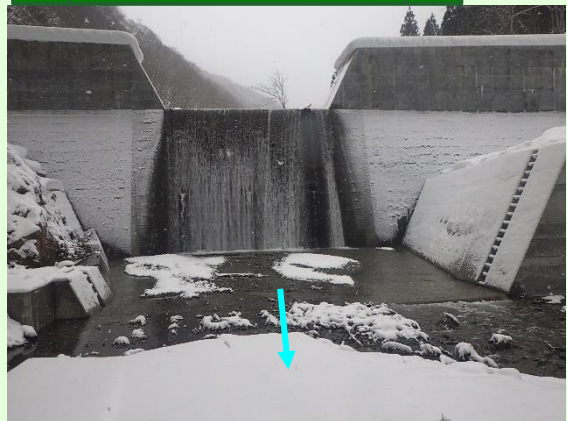
#### 位置図



#### 基礎洗掘状況



#### 施工状況（博士堰堤）





# 事業概要

(1) 安全で安心な暮らしやすい環境づくりを進めます。

## ②自然災害や雪に強い道路の整備

### ● 県道会津若松三島線【久保田工区】 (大沼郡柳津町大字久保田)

#### (1) 事業の目的

久保田集落付近には観光地があり、バスなどの大型車両が通行する一方で、現道は幅員が狭くすれ違いが困難となっており、走りにくい道となっています。

本事業により、車両のすれ違いが困難な状況を緩和します。

#### (2) 事業概要

事業着手 平成21年度  
事業完了 2020年代前半  
計画内容 改良工  
L=360.0m  
W=4.0m(5.0m)

#### (3) 令和5年度の事業内容

地下水観測 N=1式  
道路改良工 L=80m

#### ○現場のポイント

地すべり防止区域内での工事となるため、工区内の地下水観測を行いながら、道路改良工事、地すべり抑止工事を実施します。

### 位置図



### 現在の状況①



### 現在の状況②



# 事業概要

(1) 安全で安心な暮らしやすい環境づくりを進めます。

## ②自然災害や雪に強い道路の整備

### ●県道会津若松三島線【大谷工区】（大沼郡三島町大字大谷）

#### (1) 事業の目的

現道は幅員が狭く、すれ違いが困難となっています。過去に土砂崩落により集落が孤立状態になったこともあり、住民の安全な生活・交通確保のために道路改良を行います。

#### (2) 事業概要

事業着手 平成25年度  
事業完了 2020年代後半  
計画内容 改良工  
L=1,100m  
W=6.0m(8.0)m

#### (3) 令和5年度の事業内容 橋梁下部工 N=2基

#### ○現場のポイント

(仮)1号橋下部工(A1橋台及びP1橋脚)の施工を進めます。

#### 位置図



#### 現在の状況



至 会津若松

#### (仮)1号橋施工状況



至 三島

至 会津若松

# 事業概要

(1) 安全で安心な暮らしやすい環境づくりを進めます。

## ②自然災害や雪に強い道路の整備

### ● 県道滝谷桧原線【桧原バイパス】（大沼郡三島町大字桧原）

#### (1) 事業の目的

本路線は急カーブと急勾配のため、通行に支障をきたしている。また、平成22年5月に金山町玉梨地内で発生した落石による国道400号の全面通行止めの際には、本路線が迂回路となり、その重要性が改めて認識されました。このため、国道400号の代替路線としての機能強化を図るため、バイパスの整備を行います。

#### (2) 事業概要

事業着手 平成24年度  
計画内容 改良工  
L=1,600m  
W=6.0m(8.0m)  
トンネル L=約750m

#### (3) 令和5年度の事業内容

本線アクセス道路  
路線測量、橋梁予備設計

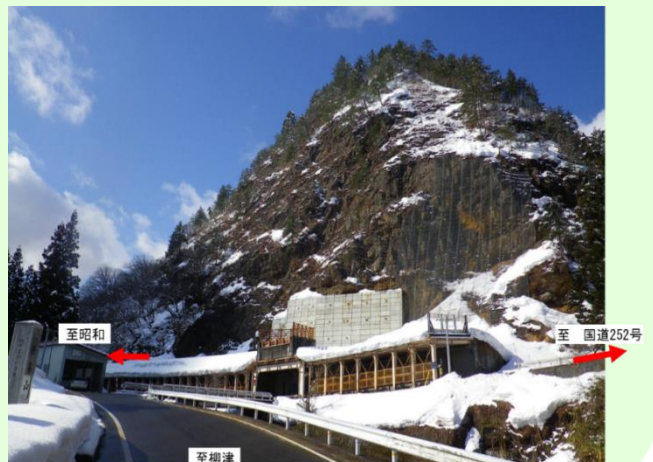
#### ○現場のポイント

バイパス本線着手時の現道交通への影響を抑えるため、先にアクセス道路を整備する。そのために必要な調査、設計を進めます。

#### 位置図



#### 現在の状況



# 事業概要

(1) 安全で安心な暮らしやすい環境づくりを進めます。

## ②自然災害や雪に強い道路の整備

### ●町道中川大栗山線【中川工区】（県代行事業）（大沼郡金山町大字中川）

#### (1) 事業の目的

町道中川大栗山線の現道は急峻・急カーブで幅員が狭く、すれ違いが困難となっており、走りにくい道となっています。

道路改良により、安全安心な道づくりを目指します。

本事業は、県代行事業として整備しています。

#### (2) 事業概要

事業着手 平成13年度

事業完了 令和5年度

計画内容 改良工

L=2,202m

W=6.0m(8.0)m

#### (3) 令和5年度の事業内容

道路改良工 N=1式

橋梁上部工 L=49.0m

W=6.0(8.0)m

#### ○事業の効果

本箇所は、JR只見線会津中川駅の正面に位置する自然環境に恵まれた路線であり、沿線には、妖精の眠る沼沢湖や国道252号の道の駅「奥会津かねやま」等が存在し、多くの観光客に利用されることが期待できます。

#### 位置図



#### 現在の状況



#### 1号橋橋台完了



#### 改良工事状況



# 事業概要

(1) 安全で安心な暮らしやすい環境づくりを進めます。

## ②自然災害や雪に強い道路の整備

### ●県道大内会津高田線【宮瀬橋】（大沼郡会津美里町富川）

#### (1) 事業の目的

県道大内会津高田線は、下郷町と会津美里町を結ぶ重要な路線です。

宮瀬橋は、幅員が狭く高欄も低い状況にあるので、通学路に指定されていません。そのため、バイパス（新橋梁）を整備することにより、児童の通学路の確保及び車輛の安全な通行を図ります。

#### (2) 事業概要

事業着手 平成25年度  
事業完了 2020年代中頃  
計画内容 改良工  
L=990m  
W=6.0m(10.0)m

#### (3) 令和5年度の事業内容

舗装工 L=789.6m

#### ○現場のポイント

今年度は舗装工事を行い工事の進捗を図ります。

#### 位置図



#### 現在の状況



#### 施工状況



# 事業概要

(1) 安全で安心な暮らしやすい環境づくりを進めます。

## ③安心して暮らせる生活環境づくり

### ●住みながら内部改善 県営住宅改善工事（対馬館団地・錦町団地）

#### (1) 事業の目的

「福島県県営住宅等長寿命化計画」に基づき、県営住宅の長寿命化リフォームを行い、安全・安心で快適な住まいづくりを進めます。

#### (2) 事業概要

##### 事業期間

対馬館団地：平成30年度～令和5年度

錦町団地：令和5年度～令和8年度

計画内容 バリアフリー化、給湯設備設置、  
トイレ・洗面所の改修等

#### ○事業の効果

住居内の段差を解消するとともに老朽化した給排水管などを更新します。また、台所・洗面・浴室のお湯がリモコンスイッチで使えるようになります。

#### 位置図



#### 施工前



#### 施工後（イメージ）



昭和50年代建設のため、住居内の老朽化や設備水準の低下が見られます。

ユニットバスの設置、トイレ・洗面所手摺設置等の改修工事を実施しています。

# 事業概要

(1) 安全で安心な暮らしやすい環境づくりを進めます。

## ④計画的かつ戦略的な施設の維持管理

### ●冬期交通の確保・除雪体制の充実

#### ○事業の目的

国・県道58路線542kmの除雪作業を実施し、冬期間の安全な交通を確保しています。

#### 市街地の除雪・排雪状況



#### 車道除雪状況



#### 歩道除雪状況



### ●道路パトロール・道路維持補修による維持管理

#### 道路パトロール



#### ○道路維持補修

道路の異状等を日常的に確認し、交通に支障を及ぼさないよう対応しています。

#### 【舗装の穴埋め作業】



#### 【路肩の除草】



# 事業概要

(1) 安全で安心な暮らしやすい環境づくりを進めます。

## ④計画的かつ戦略的な施設の維持管理

### ●中山間地域道路等維持補修業務委託

#### 背景

中山間地域の  
**高齢化**

建設企業の  
**弱体化**

**地域力の低下**

奥会津の地域の安全安心を守る  
～維持管理や防災活動を  
存続できる体制の確保～

#### モデル事業の試行

##### 従来

- ・道路、河川、砂防、除雪等それぞれ発注
- ・上半期、下半期で分割発注

- ・平成21年度から一括発注・通年契約
- ・平成25年度から2ヶ年度複数年契約

- ・平成29年度より本格運用
- ・平成31年度より工種をさらに増やし、  
効率の良い受発注を実現

#### ○事業の目的

宮下土木事務所管内は、地形的にほとんどが中山間地に位置し、山村振興、過疎、特別豪雪の特殊立法指定地域に指定されています。

加えて、高齢化や過疎化の進行や建設業を取り巻く環境の中で、中山間地特有の課題を克服し、引き続き道路や河川等を良好な状態に保ち、防災活動を持続できる体制を確保し、地域住民の安全安心を確保を図ります。

#### 契約方法

##### [新たな方式]

(複数年契約)+(一括発注)+(共同受注)

##### [契約期間]

→複数年契約

4月

3月

4月

3月

1つの契約

##### [委託業務の統合化]

維持補修業務委託

+ 道路舗装修繕業務委託

+ 除雪業務委託

+ 河川維持管理委託

+ 構造物等の管理点検

+ 道路パトロール等業務



## ●中山間地域道路等維持補修業務委託

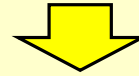
### 位置図



### 緊急時の対応

R 2.7 豪雨による土砂流出に対する緊急対応  
(国道252号 金山町水沼地内)

土砂流出により通行止



### 維持管理状況

道路除雪



橋梁雪庇落とし



構造物等簡易点検



既存の点検結果を踏まえ実施。  
漏水による桁や沓の腐食を予防。

# 事業概要

(1) 安全で安心な暮らしやすい環境づくりを進めます。

## ④計画的かつ戦略的な施設の維持管理

### ●舗装補修

#### ○事業の目的

道路の安全確保と交通需要に対処するため、舗装が損傷し機能が失われている箇所の補修（再舗装）を行っています。

#### 国道118号 (会津若松市米代地内)



#### 県道会津坂下会津本郷線 (会津坂下町開津地内)



#### 国道252号 (三島町滝原地内)



# 事業概要

(1) 安全で安心な暮らしやすい環境づくりを進めます。

## ④計画的かつ戦略的な施設の維持管理

### ● 橋梁補修

#### ○ 事業の目的

老朽化により補修の必要な橋について、舗装工事や塗装工事などにより、リニューアルを図ります。

#### 【橋梁補修の流れ】

※(主)喜多方会津坂下線 八千代橋 (会津坂下町)



①橋梁点検を定期的を実施



②補修箇所の確認



③補修施工を行い完了

#### 国道118号 馬橋



#### 国道400号 山崎橋



# 事業概要

(1) 安全で安心な暮らしやすい環境づくりを進めます。

## ④計画的かつ戦略的な施設の維持管理

### ●消雪施設更新

#### ○事業の目的

冬期間に稼働する消雪施設について、老朽化等により修繕が必要な箇所を更新します。

県道会津坂下会津高田線  
本町工区（会津坂下町）



国道118号  
大町工区（会津若松市）



国道252号  
川口工区（金山町）



# 事業概要

(1) 安全で安心な暮らしやすい環境づくりを進めます。

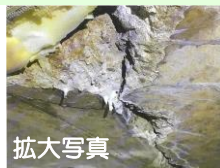
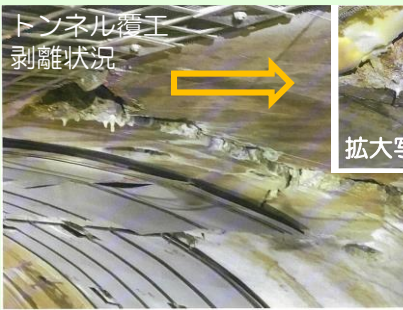
## ④計画的かつ戦略的な施設の維持管理

### ●国土強靱化

#### ○事業の目的

「強さ」と「しなやかさ」を持った安全・安心な国土・地域・経済社会を構築します。

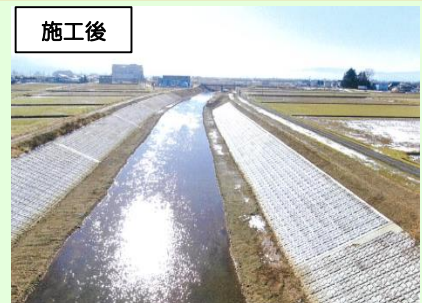
#### 国道401号 松坂1号トンネル（会津美里町）



#### 県道会津坂下会津本郷線 新開津工区（会津坂下町）



#### 溜川筋 桜町地区（湯川村）



# 事業概要

(2) 会津ならではの産業や交流を支援します。

## (2) 会津ならではの産業や交流を支援します。

### ⑤ 物流機能の強化や広域連携を支援する道路整備

#### ● 会津縦貫北道路【若松北バイパス】（会津若松市）

#### (1) 事業の目的

会津縦貫北道路は、「福島県総合計画（ふくしま新生プラン）」及び「福島県復興計画（第2次）」の「県土連携軸・交流ネットワーク基盤強化プロジェクト」に位置づけられ、県土の骨格となる6本の連携軸の一つである会津軸の役割を担う地域高規格道路として、磐越自動車道及び会津縦貫南道路と一体となり、高速交通ネットワークを形成します。

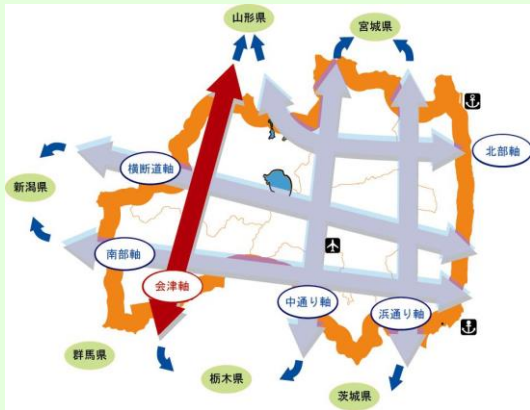
若松北バイパス（4-2工区）は、会津縦貫北道路と国道118号若松西バイパスを結ぶ区間であり、主要渋滞箇所が2箇所存在するため、本工区を整備することで会津縦貫北道路と会津若松市街及び南会津地方とのアクセス性を向上し、市街地の渋滞緩和や大規模災害時における広域的な避難や緊急物資等の輸送を可能にする災害に強い交通体系の確保を図ります。

#### (2) 事業概要

事業着手 平成28年度  
 事業完了 2020年代後半  
 計画内容 改良工  
 L=3,200m  
 W=14.0m(20.5m)

#### (3) 令和5年度の事業内容

調査設計 N=1式  
 用地補償 N=1式  
 ○現場のポイント  
 工事着手に向けて、調査設計、用地補償を推進します。



#### 会津縦貫北道路

##### ● 整備状況

- 【1工区】
  - ・平成23年11月 喜多方IC～塩川IC間開通
- 【2工区】
  - ・平成21年10月 塩川IC～湯川北IC間開通
- 【3工区】
  - ・平成25年9月 湯川北IC～湯川南IC間開通
- 【4工区】
  - ・平成27年9月 湯川南IC～会津若松北IC間開通

##### 【若松北バイパス（4-2工区）】

- ・平成28年2月 都市計画決定（道路幅員）
- ・平成28年4月 事業化
- ・令和3年2月 都市計画変更（道路敷幅員）



# 事業概要

(2) 会津ならではの産業や交流を支援します。

## ⑤ 物流機能の強化や広域連携を支援する道路整備

### ● 会津縦貫南道路【2工区】（会津若松市）

#### (1) 事業の目的

会津縦貫南道路は、会津若松市から南会津町に至る延長約50kmの地域高規格道路であり、県土の骨格となる6本の連携軸の一つである会津軸の役割を担う道路として高速交通ネットワークを形成する路線です。

2工区は、会津若松市内の延長約10kmの区間であり、会津縦貫南道路の整備により以下の効果が期待されます。

- ・ 災害に強い道路ネットワーク
- ・ 地域相互の交流等の促進
- ・ 地域生活の安定
- ・ 地域の活性化

○ 令和5年度の事業概要  
調査設計関係

○ 現場のポイント  
早期事業化に向けて、調査設計を推進します。

#### 位置図



#### 現在の状況



写真①：  
観光シーズン中の国道渋滞状況

写真②：  
降雪による国道渋滞状況

# 事業概要

(2) 会津ならではの産業や交流を支援します。

## ⑥広域ネットワークの強化

### ●国道401号【博士峠工区】（昭和村・会津美里町）

#### (1) 事業の目的

博士峠部の道路改良を実施することにより、安全で円滑な交通を確保するとともに、冬期通行止を解消し、昭和村と会津若松市の連絡機能強化及び救急医療機関へのアクセス向上を図ることを目的としています。

#### (2) 事業概要

事業着手 平成26年度  
事業完了 令和5年度  
計画内容 改良工  
L=7.5km  
W=6.0m(8.0m)

#### (3) 令和5年度の事業内容

道路改良工  
舗装工  
交通安全施設工（トンネル内装工）

#### ○事業の効果

- ①冬期間通行止の解消及び救急医療機関搬送時間の短縮
- ②災害時避難ルートの確立
- ③地域振興の発展

#### ○現場のポイント

道路改良は、現道敷を極力使用し、自然改変、環境負荷が小さい工法を採用しています。  
トンネル工は、事業の早期完成のため、両側からトンネルを掘削し、令和3年7月に貫通しました。

#### 位置図



#### 現在の状況



#### 施工状況





# 事業概要

(2) 会津ならではの産業や交流を支援します。

## ⑥広域ネットワークの強化

### ●国道252号【水沼工区】（大沼郡金山町大字水沼）

#### (1) 事業の目的

当該区間の現道は、小さく屈曲したカーブ等、脆弱な道路構造と相まって、降雪に伴い年間を通じて安全かつ円滑な交通の確保が難しい状況にあります。また、平成23年7月の新潟福島豪雨に伴い迂回路のない国道252号が冠水した結果、陸の孤島となり安心安全な日常生活が脅かされました。このため、当該地域の基幹的役割を果たすべく幹線道路の整備を目的としています。

#### (2) 事業概要

事業着手 平成26年度  
事業完了 令和5年度  
計画内容 改良工  
L=2,310m  
W=6.5m(8.5m)

#### (3) 令和5年度の事業内容 道路改良工 L=1,870m

#### ○現場のポイント

小さく屈曲した区間や、平成23年7月の新潟福島豪雨で冠水した区間を対象に工事に着手し、現道の抱える隘路の解消を計画的に推進します。

また、只見川と並行する現道の改良工事となることから、施工時における交通の確保に配慮しながら工事を行います。



# 事業概要

(2) 会津ならではの産業や交流を支援します。

## ⑥広域ネットワークの強化

### ●国道400号【舟鼻工区】（大沼郡昭和村大字大芦）

#### (1) 事業の目的

対象箇所は急カーブ、急勾配が続き、幅員も狭く、すれ違いが困難となっています。

そのため、拡幅工事により現道隘路を解消し、地域間の連携・交流、救急医療の支援、日常生活の利便性の向上を図ります。

#### (2) 事業概要

事業着手 平成22年度  
計画内容 改良工  
L=2,239m  
W=5.5m(7.0)m

#### (3) 令和5年度の事業内容

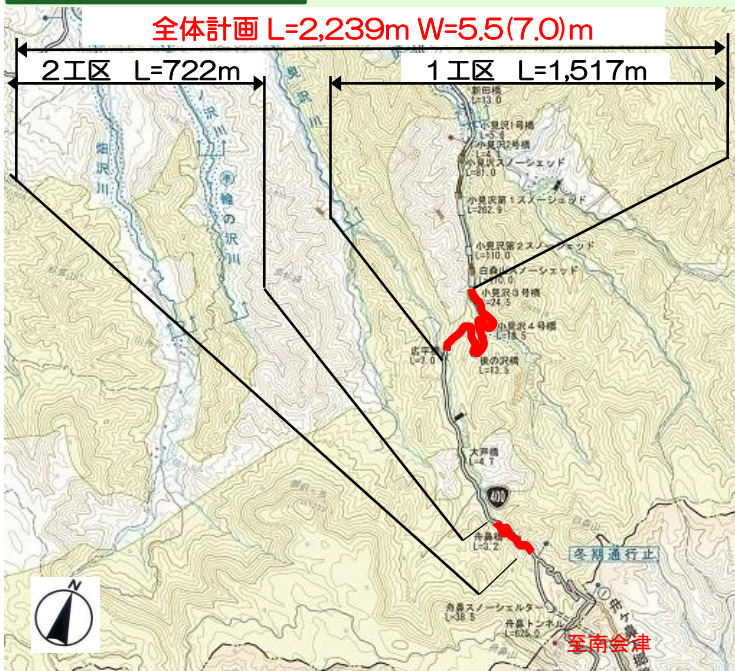
1工区 道路改良工 L=127m  
2工区 法面工 L=116m

#### ○現場のポイント

現場は幅員が狭いことから、限られた範囲内で施工可能な工法を選定し、交通を確保しながら工事を行います。

また、部分的に完成させて効果を発現させながら、早期の完成を目指します。

#### 位置図



#### 現在の状況



至 昭和

#### 1工区一部完了



至 昭和

至 南会津

# 事業概要

(2) 会津ならではの産業や交流を支援します。

## ⑥広域ネットワークの強化

### ●国道401号【大芦工区】（大沼郡昭和村大字大芦）

#### (1) 事業の目的

対象箇所は、現道の幅員が狭く、急カーブおよび急勾配区間もあることから、バイパス整備により現道隘路区間を回避して、安全かつ円滑な交通を確保します。また、集落を通過する交通を排除することで地域内の安全性向上を図ります。

#### (2) 事業概要

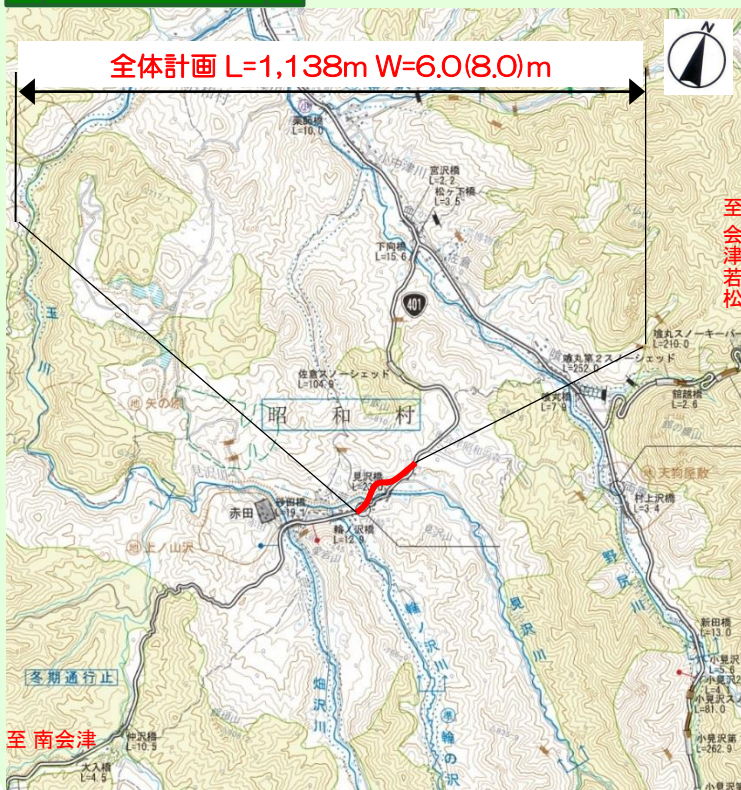
事業着手 平成26年度  
計画内容 改良工  
L=1,138m  
W=6.0m(8.0m)

#### (3) 令和5年度の事業内容 調査設計 N=1式

#### ○現場のポイント

自然豊かな地域において、人家に近接して工事を実施するため、騒音、振動および第三者に対する安全対策に配慮した工事を行います。

#### 位置図



#### 現在の状況



至 南会津



至 会津若松

# 事業概要

(2) 会津ならではの産業や交流を支援します。

## ⑦市町村振興の支援

### ● 県道会津若松三島線【阿賀川新橋梁】（会津若松市北会津町蟹川）

#### (1) 事業の目的

現道の蟹川橋は道幅が狭く、交通混雑が発生しているため、通行の支障となっています。本橋梁により国道49号と接続することで会津若松市の中心部と旧北会津村を連絡する道路となります。

#### (2) 事業概要

事業着手 平成20年度  
事業完了 2020年代後半  
計画内容 改良工  
L=2,400m  
W=6.5m(11.0)m

#### (3) 令和5年度の事業内容

調査設計 N=1式  
用地補償 N=1式  
改良工 N=1式

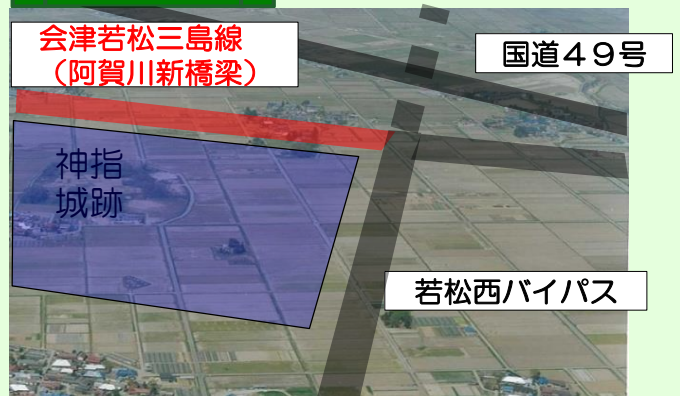
#### ○現場のポイント

用地補償を進めながら、道路改良工事の推進を図ります。

#### 位置図



#### 全景写真



#### 現在の状況



# 事業概要

(2) 会津ならではの産業や交流を支援します。

## ⑧建設業振興の支援

### ●Change!どぼく実行委員会

#### ○Change!どぼく実行委員会について

建設業における事業や地域活動等をPRし、建設業の魅力向上を図るとともに、建設業に興味を持ち就業につながるような取り組みを行っています。

#### 【令和4年度の主な取り組み内容】

- ①フォトコンテストの開催～カレンダー作成
- ②道の駅イベント（米沢～会津～日光道の駅うまいもん祭り）での重機体験
- ③十日市への出展

最優秀賞「夕刻の優しいシルエット」



U-18最優秀賞「トラスの空中散歩」



十日市への出展



道の駅イベントで重機体験を実施



# 事業概要

(2) 会津ならではの産業や交流を支援します。

## ⑧建設業振興の支援

### ●会津美Lady

○建設業の魅力を発信し、新たな担い手確保を支援します。

#### ○会津美Ladyについて

女性技術者の会「会津美Lady」は、平成26年9月8日に建設業全般について、**女性の視点**で検証・分析し、**改善点を提案**していく目的で設立されました。

構成メンバーは、福島県建設業協会若松支部・宮下支部に所属する企業で勤務する女性技術者と福島県会津若松建設事務所の女性技術職員です。

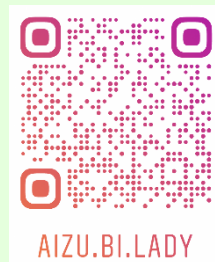


会津美Lady  
キャラクター



びれたん

○会津美Lady公式のフェイスブックページ  
<https://www.facebook.com/aidubilady/>



AIZU.BI.LADY

○会津美Lady公式のInstagramページ  
<https://www.instagram.com/aizu.bi.lady/?hl=ja>

### 【令和4年度の主な取り組み内容】

- ① 定例会議の実施
- ② 建設現場安全パトロールの実施



# 事業概要

(3) 一人ひとりが誇りを持てるよう、会津の宝を守り育てます。

(3) 一人ひとりが誇りを持てるよう、会津の宝を守り育てます。

## ⑨まちづくりを支援する道路整備

### ●国道252号【七日町工区】（会津若松市七日町）

#### (1) 事業の目的

国道252号会津若松市七日町地内は、会津若松市中心市街地に位置する幹線道路です。沿道には市景観協定地区として歴史的景観指定構造物が立ち並び、地域全体で歴史的景観の保全に努めています。電線類地中化及び歩車道部の無散水消雪化を行うことで、安全で快適な歩行空間の確保、歴史的景観及び都市防災の向上、賑わいの創出を図ります。

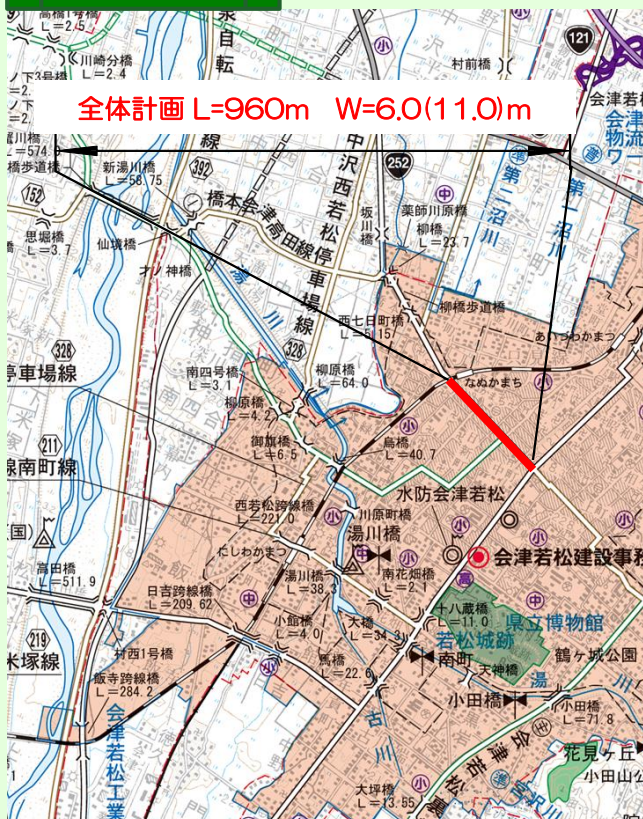
#### (2) 事業概要

事業着手 平成24年度  
事業完了 2020年代後半  
計画内容 電線共同溝 無散水消雪  
L=960m  
W=6.0m(11.0)m

#### (3) 令和5年度の事業内容

電線共同溝(上の区) L=80m (予定)  
無散水消雪工(上の区) L=50m

#### 位置図



#### 施工前（七日町駅付近）



#### 施工後（七日町駅付近）



# 事業概要

(3) 一人ひとりが誇りを持てるよう、会津の宝を守り育てます。

## ⑨まちづくりを支援する道路整備

### ●都市計画道路藤室鍛冶屋敷線【新横町工区】（会津若松市新横町）

#### (1) 事業の目的

本路線は、中心市街地を東西に結ぶ重要な幹線道路であり、都市内の交通体系の確立と交通混雑の緩和を図ります。

#### (2) 事業概要

事業着手 平成27年度  
事業完了 2020年代後半  
計画内容 改良工  
L=118.3m  
W=6.0m(16.0m)

#### (3) 令和5年度の事業内容 調査、用地補償 N=1式

#### ○現場のポイント

事業の推進に向けて、用地補償、調査、関係機関協議を実施します。

### 位置図



### 現在の状況





# 事業概要

(3) 一人ひとりが誇りを持てるよう、会津の宝を守り育てます。

## ⑩自転車道の整備

### ●県道会津若松熱塩温泉自転車道線

#### (1) 事業の目的

会津盆地の景観拠点を結ぶ自転車道の整備により、広域観光の支援を図るとともに、県民の心身の健全な発達や健康の増進に寄与することを目的とします。

#### (2) 事業概要

事業着手 平成8年度  
事業完了 2020年代後半  
計画内容 自転車道整備  
L=48.4km  
(若松管内 L=26.9km)  
W=2.0m(3.0m)

(3) 令和5年度の事業内容  
自転車道整備 (佐野目工区)  
道路改良工 L=150m  
W=3.0m

#### 位置図



#### 現在の状況



#### 整備予定地



# 事業概要

(3) 一人ひとりが誇りを持てるよう、会津の宝を守り育てます。

## ⑪奥会津の魅力の磨き上げ

●越後街道（束松峠）・銀山街道（銀山峠、美女峠、吉尾峠）  
【歩く県道としての整備】

### (1) 事業の目的

これまで未整備のため交通不能区間となっていた旧街道を「歩く県道」として歴史を体感できるような整備を行い、人的交流の拡大により地域の活性化を図ります。

### (2) 事業概要

事業着手 平成23年度

実施場所 越後街道（束松峠）

銀山街道（銀山峠、美女峠、吉尾峠）

### (3) 令和5年度の事業内容

地域の活動団体や地元のボランティアの皆様と一緒に、「手作業を主とした、持続可能な施工方法による街道修繕（道普請）」を実証実験として行います。

### 道普請実施例（束松峠）

#### 施工前



#### 道普請 (みちぶしん)



#### 施工後



#### 地域の皆様との意見交換会



#### 「川口高校との連携事業」の様子



令和3年度から川口高校と連携して道普請を行い、生徒と地域住民等との交流が深まる契機となっています。

# 事業概要

(3) 一人ひとりが誇りを持てるよう、会津の宝を守り育てます。

## ⑪ 奥会津の魅力の磨き上げ

### ● ビューポイント整備

#### (1) 事業の目的

只見川とJR只見線(令和4年10月に全線運転再開)沿いの美しい自然景観が眺望できるビューポイントの整備や視界の妨げになる雑木除去等を関係機関と連携して行うことで、より魅力ある自然景観を創出し、奥会津地域の活性化を図ります。

#### (2) 事業概要

事業着手 平成31年度～  
事業箇所 柳津町、三島町、金山町  
計画内容 ビューポイント整備、遊歩道整備、景観支障木の伐採等ソフト対策(美化活動等)



#### (3) 令和5年度の事業内容

名入地区において、視界を遮る雑木の伐採やビューポイントの計画・整備をします。



第1只見川橋梁

#### 伐採前



第3只見川橋梁

#### R4伐採後



第3只見川橋梁

名入地内(令和4年度実施)

# 事業概要

会津から元気を発信します。

## 5. 会津から元気を発信します。

●ホームページ・Facebook・奥会津シンフォニーロード

【会津若松建設事務所ホームページ】  
<https://www.pref.fukushima.lg.jp/sec/41340a/>



### 掲載中の情報

- ・通行規制情報（冬期通行止め等）
- ・道路パトロール情報
- ・入札情報
- ・工事情報
- ・報道発表資料（起工式等）
- ・東山ダムの情報
- ・会津レクリエーション公園の情報

ほか

【会津若松建設事務所 Facebook】  
<https://www.facebook.com/AizuwakamatsuKensetsu/>



### 掲載中の情報

- ・通行規制情報（冬期通行止め等）
- ・工事情報
- ・報道発表資料（安全祈願祭等）
- ・所内職員の活動（若建祭倶楽部やってみっ会等）

ほか

【奥会津シンフォニーロード】  
<https://www.pref.fukushima.lg.jp/sec/41340a/sinfonyroad.html>



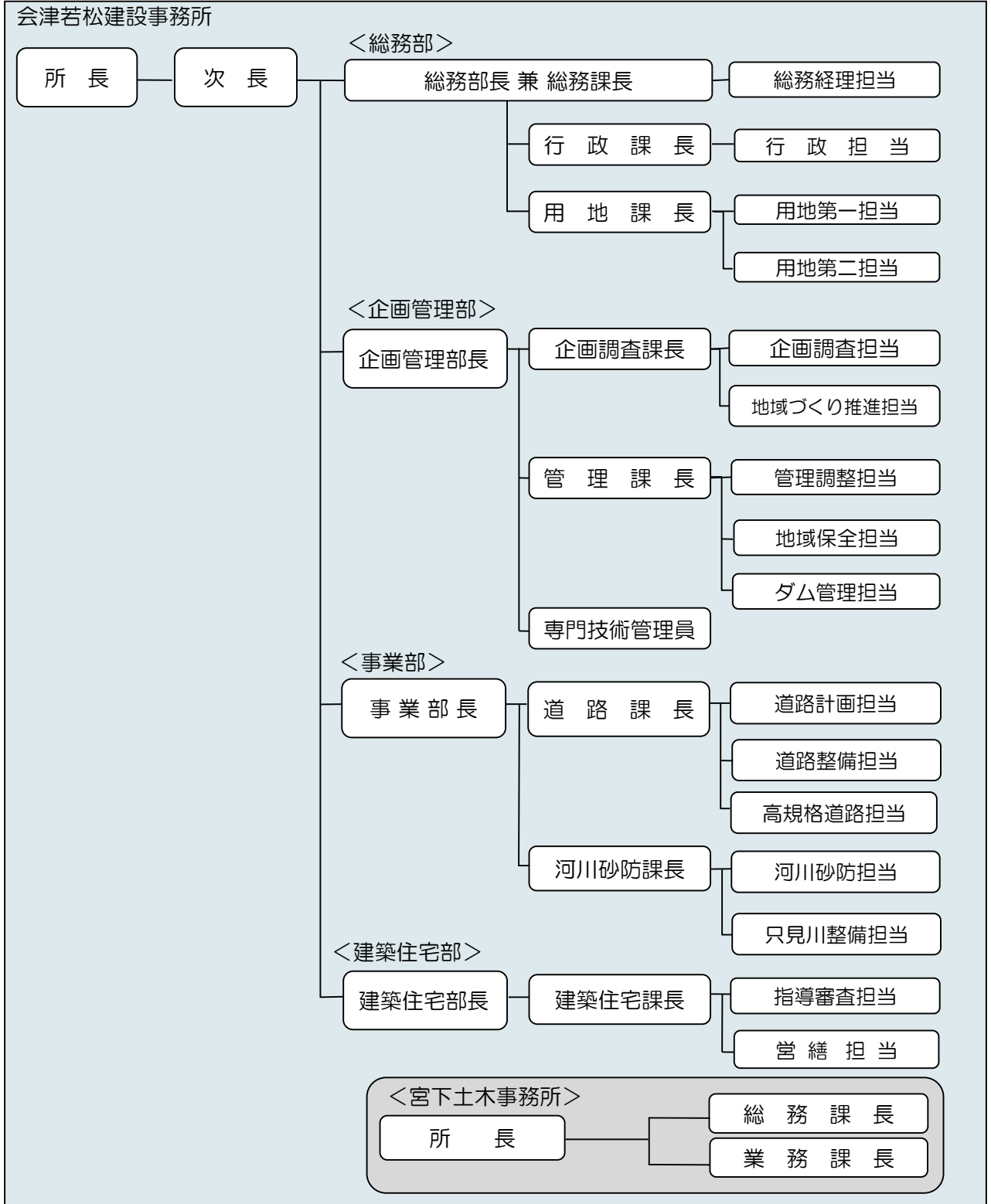
時速50km/hで走行すると、「カントリーロード」が流れます♪

県内初の施工事例です！

※詳細情報は、ホームページをご覧ください。

# 事務所のご案内

## 1. 組織体制

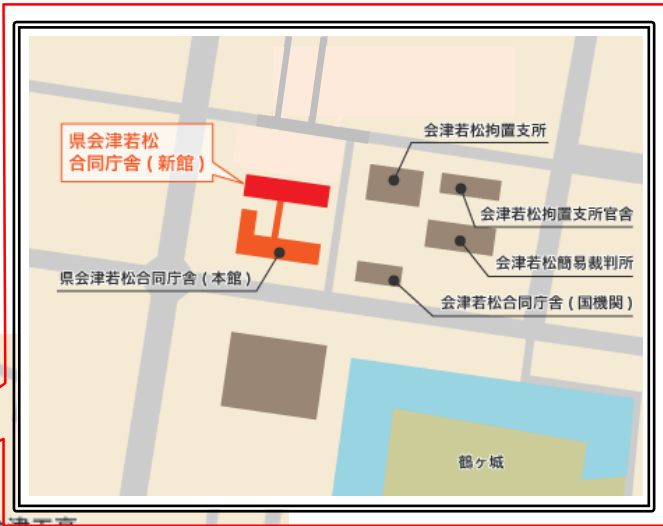


# 事務所のご案内

## 2. 仕事の内容

部・課名	業務の内容	電話番号	
総務部	総務課	<ul style="list-style-type: none"> <li>事務所の庶務に関すること。</li> <li>事務所の経理に関すること。</li> </ul>	0242-29-5410
	行政課	<ul style="list-style-type: none"> <li>道路法等に係る許認可等に関すること。</li> <li>県営住宅の管理に関すること。</li> <li>県管理道路及び河川の境界確認に関すること。</li> </ul>	0242-29-5427
	用地課	<ul style="list-style-type: none"> <li>土木事業に係る用地の取得、補償及び登記に関すること。</li> </ul>	0242-29-5420
企画管理部	企画調査課	<ul style="list-style-type: none"> <li>各種中長期計画の策定、各種情報の収集・調査及び分析に関すること。</li> <li>施策の企画立案、事業調整、進行管理、事業評価等に関すること。</li> <li>市町村事業の技術的支援及びまち（地域）づくりの懇談会やワークショップ等とともに考える仕組み作りに関すること。</li> <li>地域づくり推進のための総合調整に関すること。</li> </ul>	0242-29-5438（企画調査） 0242-29-5455（地域づくり推進）
	管理課	<ul style="list-style-type: none"> <li>本庁管理担当課、地域保全課、土木事務所等と連携した維持管理計画の策定、事業調整、管理情報のデータ収集・分析、危機管理体制及び公共土木施設の災害復旧事業の総括等に関すること。</li> <li>土木施設の維持管理に関すること。</li> <li>地域密着型事業の実施に関すること。</li> <li>公共土木施設災害復旧事業に関すること。</li> <li>除雪の全体計画及び実施に関すること。</li> <li>危機管理体制に関すること。</li> <li>会津レクリエーション公園の管理に関すること。</li> <li>東山ダムの管理に関すること。</li> <li>会津縦貫北道路の管理に関すること。</li> </ul>	0242-29-5444（管理調整） 0242-29-5451（地域保全） 0242-29-5406（ダム管理）
事業部	道路課	<ul style="list-style-type: none"> <li>道路の事業計画の策定に関すること。</li> <li>道路事業の調査、計画及び実施等に関すること。</li> <li>都市計画、特殊構造物及び各種施設事業の全体計画の策定に関すること。</li> <li>都市計画事業、特殊構造物事業、各種施設事業の調査、計画及び実施に関すること。</li> <li>公共土木施設災害復旧事業の実施に関すること。</li> </ul>	0242-29-5431（道路計画） 0242-29-5440（道路整備）
	河川砂防課	<ul style="list-style-type: none"> <li>河川等の整備方針及び整備計画の策定に関すること。</li> <li>河川及び砂防事業等の調査、計画及び実施等に関すること。</li> <li>公共土木施設災害復旧事業の実施に関すること。</li> <li>市町村代行下水道事業の計画及び実施等に関すること。</li> </ul>	0242-29-5436
建築住宅部	建築住宅課	<ul style="list-style-type: none"> <li>建築基準法の施行に関すること。</li> <li>建築物の耐震改修に関すること。</li> <li>県の施設に係る営繕工事に関すること。</li> <li>県営住宅の維持管理に関すること。</li> </ul>	0242-29-5461（指導審査） 0242-29-5463（営繕）

宮下土木事務所	総務課	<ul style="list-style-type: none"> <li>事務所の庶務に関すること。</li> <li>事務所の経理に関すること。</li> </ul>	0241-52-2312
	業務課	<ul style="list-style-type: none"> <li>土木施設の維持管理に関すること。</li> <li>地域密着型事業の実施に関すること。</li> <li>公共土木施設災害復旧に関すること。</li> <li>除雪の全体計画及び実施に関すること。</li> <li>危機管理体制に関すること。</li> </ul>	0241-52-2311



会津若松建設事務所  
Facebookイメージキャラクター  
〈若犬〉



工事看板イメージキャラクター  
〈起き上がり五郎〉

会津若松建設事務所

〒965-8501

会津若松市追手町7-5

TEL：0242-29-5408（代表）

FAX：0242-29-5459

URL：https://www.pref.fukushima.lg.jp/sec/41340a/

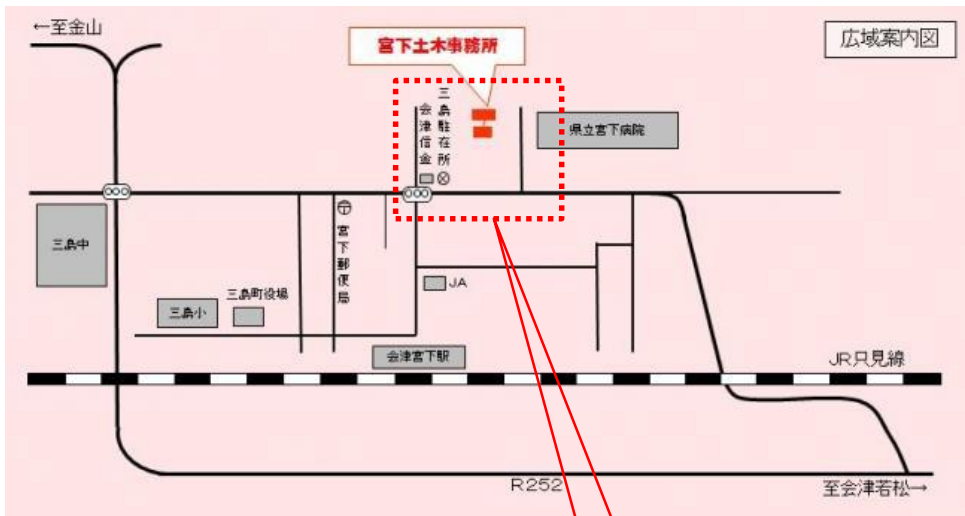
facebook：https://www.facebook.com/AizuwakamatsuKensetsu/

E-mail：wakamatsu.ken@pref.fukushima.lg.jp

こちらからも読み取れます →



起き上がり小坊師をイメージした「起き上がり五郎」を管内の工事現場の標識などで使用しています。



## 宮下土木事務所

〒969-7501

大沼郡三島町大字宮下字水尻1108

TEL : 0241-52-2311

FAX : 0241-52-2532

E-mail : miyashita.doboku@pref.fukushima.lg.jp



メモ

-----

-----

-----

-----

-----

-----

-----

-----

-----

-----

メモ

-----

-----

-----

-----

-----

-----

-----

-----

-----

-----

メモ

-----

-----

-----

-----

-----

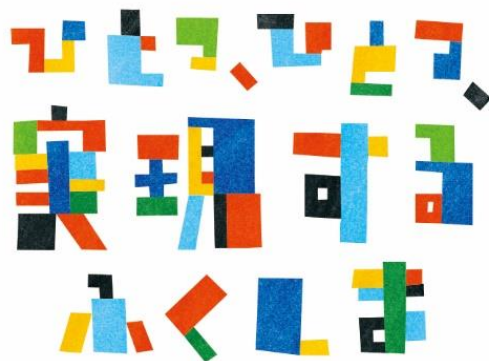
-----

-----

-----

-----

-----



令和5年度 福島県会津若松建設事務所概要  
令和5年4月1日 初版  
令和5年6月1日 第2版  
企画編集 福島県会津若松建設事務所 企画調査課  
〒965-8501  
福島県会津若松市追手町7番5号（新館3階）  
電話（0242）29-5438（企画調査課直通）

「福島県会津若松建設事務所概要に使用している地図は、国土地理院長の承認を得て、同院発行の5万分1地形図を複製したものである。（承認番号 平東複、第48号）」