

ふくしまの 今が分かる 新聞

vol. 9

2013年7月24日

発行：福島県避難者支援課 ☎024-523-4157

※この広報誌は「東日本大震災子ども支援基金」を財源として発行しています。

今号では、これから夏に向けてリフレッシュできるイベントや支援の情報など、ふくしまの子どもたちの元気につながるような話題を中心に紹介します。



この事業によりオープンした遊び場

エリア	施設名	お問い合わせ
福島市	あづま総合体育館 軽運動室	☎024-593-1111
	おもちゃ広場(福島市保健福祉センター内)	☎024-533-8877
	キッズルーム(福島オーケラホール内)	☎024-546-0263
	さゆり子育て支援センター「みんなで遊ぼう」	☎024-533-1013
	とうほう わんぱくランド(東邦銀行研修所敷地内)	☎024-523-3131
二本松市	ピッコロの一む(めばえ幼稚園北サウール内)	☎024-557-2036
	わくわくひろば にじ(ほくしん子育て支援センター内)	☎024-573-9799
	げんきキッズパークにほんまつ(安達ヶ原ふるさと村内)	☎0243-22-7474
	とうわこども園子育て支援センター	☎0243-24-8125
	ちびっこ広場(旧泉原小学校体育館)	☎024-577-3128
郡山市	スマイルキッズパーク(白沢保健センター内)	☎0243-44-4188
	桑折町子育て支援センター	☎024-582-3229
	さくらカフェ	☎0243-48-4850
	森のキッズプレイス(フォレストパークあだたら内)	☎0243-48-2040
	キッズスタジオ コスタ(スポーツメイトウィン郡山店内)	☎024-962-4333
	なかよしキッズ楽園(楽園幼稚園)	☎024-945-8125
	にこにこキッズパウンズ(特別養護老人ホーム笑風苑内)	☎024-959-2929
	のびのびびびっこ広場in夏(河内小学校旧夏出分校)	☎024-924-2421
	はなさと保育園ホール	☎024-943-0574
	プチママンキッズひろば	☎024-983-1925
	ペップキッズこおりやま	☎024-941-2711
	まなそびアプレックス	☎024-900-2606
	やっこいキッズ(トモク株式会社研修センター)	☎024-947-3456
	ユーパロつつみ保育園	☎024-961-4147
	ユーパロ室ノ木保育園	☎024-926-0600
須賀川市	すかがわキッズパーク(須賀川市労働福祉会館内)	☎0248-76-6687
	プリムラ保育園子育て支援センター	☎0248-76-4218
	なかよし広場(健康保健センターへるすびあ内)	☎0248-82-3800
	わくわくらんどたまか(福島空港ターミナルビル内)	☎0247-57-1511
	第二保育所子育て支援センター	☎0247-62-2748
	わいわい広場(五箇市センター内)	☎0248-29-2051
	キッズランドにしごう(旧米地区体育館内)	☎0248-25-1500
	こども子育て応援センター	☎080-6046-0257
	にこにこプレーランド(農業者トレーニングセンター内)	☎0247-49-3295
	遊び場コーナー(大江戸温泉物語あいづ 体育館内)	☎0242-22-0600
会津若松市	子育て支援センター「なのはな」	☎0242-28-0772
	ネイチャーキッズランド(あいづキッズケアセンター内)	☎0242-23-7511
	もくれん	☎0242-23-7178
猪苗代町	カメリーナ幼児室キッズコーナー(猪苗代町総合体育館内)	☎0242-72-1534
	田島保育園子育て支援センター	☎0241-62-1046
南会津町	びわのかけ子育て支援センター	☎0241-62-9702
	相馬市中央児童センター	☎0244-35-2008
相馬市	原町みなみ幼稚園	☎0244-23-3650
	ふくしまインドアパーク 南相馬	☎0244-26-9984
	南相馬元気モール「キッズ遊スポット」(南相馬ジャスコ内)	☎0244-26-9428
いわき市	ア・パーススタジアム	☎0246-65-6033
	いわきっずふるふる(南部アリーナ内)	☎080-2820-2626
	いわきっずもりもり(石炭・化石館「ほるる」内)	☎080-2842-0303
	いわきっずるんるん(海竜の里センター内)	☎0246-82-2772
	げんき広場(勿来カトリック幼稚園)	☎0246-62-2766
	セカンドハウスわくわく	☎0246-57-0255
	とことん広場(イトヨーカドー平店内)	☎0246-35-5411
	まこと広場(まこと幼稚園内)	☎0246-44-2551
	道の駅よつら港キッズランド	☎0246-32-8075
	わんぱくひろば みゆうみゆう(いわき・ら・ら・ミュウ内)	☎0246-92-3701

のびのび遊べる！ 屋内遊び場が続々オープン！

子育て世代のストレス軽減と子どもの体力向上を図るため、屋内施設に遊具を設置して遊び場の整備を行う市町村、民間団体を支援する事業を行っています。

ボールプールやクッション積み木などをそろえた遊び場、エアトランポリンなど大型の遊具を備えた遊び場、外と同じように砂遊びができる屋内砂場を設置した遊び場など、さまざまなお遊び場がオープンしています。

子どもたちがのびのびと遊べるだけでなく、そこにいらっしやる保護者の方の交流の場ともなっており、「子どもが午前中に遊び場を利用して、午後には家庭でお昼寝するというリズムができた」といった声もいただいています。

詳細は、福島県子育て支援課のホームページをご覧ください。

福島県子育て支援課 検索

避難先から戻ってきた親子のサロン

ママカフェ

避難生活を終えて、福島に戻ってきたママたちのためのサロンをスタートしました。久しぶりの福島での生活のことや、お子さんのこと、ママ自身のことなど、みんなでしゃべりませんか？

お子さんにはたくさんのおもちゃを、ママたちには美味しいお茶とお菓子をご用意して待っています。

いつ来ても、いつ帰ってもOKです。申し込みもいりません。お気軽にお越しください。

問 東日本大震災 中央子ども支援センター福島窓口
☎024-573-0150
※この事業は福島県の委託を受けて実施しております。
※9月以降も、月1回開催する予定です。

ママカフェ@ふくしま		
日程	8月23日(金)	時間 10時～正午
場所	福島市保健福祉センター 3階和室会議室 (福島市森合町10-1)	
ママカフェ@こおりやま		
日程	8月29日(木)	時間 10時～正午
場所	NPO法人子育て支援コミュニティ プチママン (郡山市富田町大徳南2-23)	

問 福島県教育庁 社会教育課

☎024-522-3090

申込 本事業を利用しようとする団体は、まず登録旅行者にご相談ください。
※登録業者の一覧については、教育庁社会教育課のWEBサイトに掲載しています(平成25年6月8日時点、県内110事業所)。

対象 ○体験活動実施場所・宿泊場所は福島県内であること。

条件 ○補助対象の子どもが5人以上いること。

期間 夏：7～8月、冬：12～1月

対象 県内在住または東日本震災の影響により避難中の1才以上の幼児、小学生、中学生及び引率者、保護者等

内容 ○体験活動実施場所・宿泊場所は福島県内であること。

申込 11月30日(土)まで
※開催日は左記の申込先にお問い合わせください。

対象 小・中学生とその保護者や団体など

内容 ①麓山登山 ②ぐるっと湖南バスツアー ③花火&キャンプファイヤー ④湖岸サイクリング ⑤野菜収穫体験等

申込 少年湖畔の村(郡山市湖南町)
☎024-9082-2115
※毎週月曜日休館

郡山市 『のびのび親子体験事業』参加者を募集しています。

恵まれた自然環境の中で、子どもたちの元気な笑顔を取り戻すとともに、友情の輪を広げるため、少年湖畔の村(湖南町)を無料開放します。週末や夏休み期間に体験できるプログラムを準備していますので、親子の思い出づくりなどに活用してみませんか。

尾瀬檜枝岐温泉観光協会
☎0241-75-2432

檜枝岐村 子育て支援事業

福島県内の子どもたちに尾瀬の大自然を満喫してもらうため、檜枝岐村内の民宿、旅館、山小屋に泊まる際に、1泊につき1人当たり3千円を助成し、屋外活動のきっかけ作りを応援します。

期間 平成26年3月31日(月)まで

対象 浜通り、中通りに在住している中学生以下の子どもと保護者
※原発事故により県外に避難されている方も含む。

県内 & 県外 被災児童の受入支援について

福島県内

全 域 ふくしま子育て体験活動 応援補助事業

子どもたちがのびのびと活動できる環境の中で、自然体験活動や交流活動などを実施するスポーツ少年団や子ども会、家族グループなどの団体に、宿泊費(1人当たり1泊5千円上限と交通費・体験活動費(1人当たり1回2千円上限)を補助します。

尾瀬檜枝岐温泉観光協会
☎0241-75-2432

郡山市 『のびのび親子体験事業』参加者を募集しています。

恵まれた自然環境の中で、子どもたちの元気な笑顔を取り戻すとともに、友情の輪を広げるため、少年湖畔の村(湖南町)を無料開放します。週末や夏休み期間に体験できるプログラムを準備していますので、親子の思い出づくりなどに活用してみませんか。

尾瀬檜枝岐温泉観光協会
☎0241-75-2432

檜枝岐村 子育て支援事業

福島県内の子どもたちに尾瀬の大自然を満喫してもらうため、檜枝岐村内の民宿、旅館、山小屋に泊まる際に、1泊につき1人当たり3千円を助成し、屋外活動のきっかけ作りを応援します。

期間 平成26年3月31日(月)まで

対象 浜通り、中通りに在住している中学生以下の子どもと保護者
※原発事故により県外に避難されている方も含む。

問 長野県総合教育センター
☎0263-53-8800

申込 7月20日(土)～8月25日(日)
☎0263-51-12990
または電子メール
sogokyoiku@pref.nagano.lg.jp
※受付時間は研修施設のため、個室(2人部屋)となります。

対象 現在、福島県に居住している方で、中学生以下の子どもがいる家族(4泊まで)

期間 7月20日(土)～8月25日(日)
☎0263-51-12990
または電子メール
sogokyoiku@pref.nagano.lg.jp
※受付時間は研修施設のため、個室(2人部屋)となります。

長野県 夏休み期間中に被災地の子どもたちを受け入れます！

福島県の子どものリフレッシュを目的として、夏休み期間中、長野県総合教育センターにおいて、被災地の子どもたちと保護者の皆様の受入を行います(宿泊費無料、食事は自己負担)。

対象 現在、福島県に居住している方で、中学生以下の子どもがいる家族(4泊まで)

期間 7月20日(土)～8月25日(日)
☎0263-51-12990
または電子メール
sogokyoiku@pref.nagano.lg.jp
※受付時間は研修施設のため、個室(2人部屋)となります。

秋田県 復興支援事業

秋田県では、福島県に住んでいる児童生徒等が、豊かな自然環境の中で、のびのびと過ごし、心身のリフレッシュを図ることができるよう宿泊費の助成を行っています。

対象 現在、福島県に住んでいる児童・生徒等(乳幼児、小・中学生及び、その保護者で被災(罹災)証明書の交付を受けた世帯)

期間 平成26年1月31日(金)まで

助成内容 期間中、秋田県内の市町村等が指定した宿泊施設の宿泊費(朝夕の2食付・4泊まで)

申込 受入を行う市町村の窓口へ直接電話にて申し込み(秋田県のWEBサイト参照)。

秋田県企画振興部
総合政策課被災者受入支援室
☎018-860-4503
(平日8時30分～17時)

秋田県 ふくしま子どもリフレッシュ支援事業

秋田県では、福島県に住んでいる児童生徒等が、豊かな自然環境の中で、のびのびと過ごし、心身のリフレッシュを図ることができるよう宿泊費の助成を行っています。

対象 現在、福島県に住んでいる児童・生徒等(乳幼児、小・中学生及び、その保護者で被災(罹災)証明書の交付を受けた世帯)

期間 平成26年1月31日(金)まで

助成内容 期間中、秋田県内の市町村等が指定した宿泊施設の宿泊費(朝夕の2食付・4泊まで)

申込 受入を行う市町村の窓口へ直接電話にて申し込み(秋田県のWEBサイト参照)。

秋田県企画振興部
総合政策課被災者受入支援室
☎018-860-4503
(平日8時30分～17時)

福島県では、復興公営住宅の整備を進めるため「第一次福島県復興公営住宅整備計画」を策定しました。復興公営住宅は、避難されている方々のコミュニティの維持・形成の拠点として、平成27年度までの入居を目指し整備します。

今回の計画は第一次計画とし、今後の状況を踏まえて、第二次、第三次と見直していきます。



復興公営住宅とは
原子力災害により避難指示を受けている方が入居できる公営住宅です。

復興公営住宅 完成イメージ図



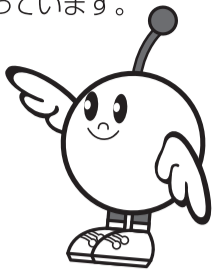
復興公営住宅の特徴



整備戸数	全体で概ね3,700戸
入居方針	・市町村単位の入居に配慮します。 ・親族やご近所同士等の複数世帯の入居(グループ入居)に配慮します。
復興公営住宅の特徴	・玄関から居室内まで、段差のないバリアフリー ・エレベーターの設置(3階建て以上の建物) ・コミュニティ集会室の併設 ・太陽光発電の導入
スケジュール	平成27年度までの入居を目指し、整備を進めていきます。

ホールボディカウンターによる内部被ばく検査について

福島県では、県内外でホールボディカウンターによる内部被ばく検査を行っています。「ホールボディカウンター検査」とは、体内の放射線量を測定し、放射性セシウムなどが体の中に取り込まれていないか確認する検査のことで、平成23年6月～平成25年5月までに132,011名の方が検査を受けています。これまでの検査の結果、ほとんどの方が預託実効線量※1mSv未満(最大でも3mSv)であり、健康に影響を及ぼすとされる数値を計測した方はいませんでした。



Q&A ??? 皆様からよくある質問

- Q1.「預託実効線量」※とは**
A1 ホールボディカウンター検査による体内の放射線量の測定結果から、成人は今後50年間、子どもは70歳までの内部被ばく量を積算すること。
- Q2.預託実効線量による評価方法について**
A2 現在、食べ物や飲み物に対する不安なども考慮し、平成23年3月12日以降、毎日同じ量の放射性物質を摂取している、と仮定して評価を行っています。これまでの検査結果からは、食べ物や飲み物により日常的に摂取している放射性物質は極めて少ないものと考えられます。
- Q3.預託実効線量の健康に影響を及ぼす値とは**
A3 原ばく被ばく者を主としたこれまでの疫学調査によれば、100mSv以下の数値では明らかな健康への影響は確認されていません。

県外でのホールボディカウンター検査のお知らせ

福島県外では以下の場所で避難者の方を対象に内部被ばく検査を実施しています(検査費は無料)。※検査を希望される方は、次の内容をご確認の上、必ず電話にてお申し込みください。

検査場所	検査日時	お申し込み先
新潟 新潟県放射線検査室(新潟市中央区川岸町3-17-38)	平日(木曜日を除く) 9時～16時30分	福島県庁 県民健康管理課 ☎024-521-8029 (受付時間) 平日:9時～17時
青森 弘前大学病院附属病院 高度救急救命センター(弘前市本町53)	8月20日(火)・27日(火) ※9月以降は要問い合わせ ①10時～ ②13時～	
長崎 長崎大学病院1階(長崎市坂本1-7-1) ※受付後に検査会場へご案内します。	月・水・金曜日 9時～11時、13時～16時	
茨城 アトムワールド(東海村松4-43) ※受付後に専用バスにて検査会場へご案内します。	8月5日(月)・7日(水)～9日(金) 20日(火)・22日(木)・26日(月)～30日(金) ※9月以降は要問い合わせ ①10時～ ②13時30分～	福島県庁 県民健康管理課 ☎①080-5743-5867 ☎②080-5743-5868
広島 広島大学病院(広島市南区霞1-2-3)	毎週火曜日 13時～	広島大学 緊急被ばく医療推進センター ☎082-257-5862 (受付時間)平日:10時～11時

イベント情報

親子ふれあいサッカー教室

福島県と福島ユナイテッドFCが連携して、原発災害による子どもたちの運動不足の解消や体力向上、親子の絆を深め、子どもの夢を育むことを目的にサッカー教室を開催します。参加者には、無料観戦チケットをプレゼント!

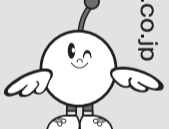
日時 全10回(11月17日までの福島ユナイテッドFCホームゲーム開催時)
対象 小学生とその保護者 各回60組 ※要予約
問 福島ユナイテッド ☎024-573-8203



キビタンがゆく!

キビタンが県内の小学校・幼稚園を訪問し、ダンスや写真撮影会、クイズ大会を開催。参加者には記念品をプレゼントします。

申込 ☎024-953-6881
FAX 024-991-4741
✉ kibitan@passage-inc.co.jp
締切 第1次 8月31日(土)
問 キビタン絆育成事業事務局 ☎024-953-6881 (平日10時～18時)



あぶくま洞40周年記念「食ッキンググルメフェスティバル」

田村市滝根町「あぶくま洞」特設会場で、「あぶくま洞食ッキンググルメフェスティバル」が開催されます。当日は、「会津カレー焼きそば」や「只見町味噌汁ケバブ」などの「がんばろう東北グルメ」、「ジャンボ唐揚げ」や「ジャンボフランクフルト」などの「ジャンボグルメ」、「アイスバーガー」などの「食ッキンググルメ」と、今一番熱い「福島県の食」があぶくま洞に大集合!

日時 8月24日(土)・25日(日)
場所 「あぶくま洞」特設会場 (田村市滝根町菅谷東釜山地区)
概要 グルメフェスティバル及び田村市の伝統芸能ステージパフォーマンスなど
問 あぶくま洞食ッキンググルメフェスティバル実行委員会(田村市滝根町行政局産業建設課) ☎0247-78-1204 <http://www.city.tamura.lg.jp>

放射線学習素材のご案内

除染情報プラザにおいて、放射線についてわかりやすく学んでいただくために、紙芝居「ホウシヤ線ってなんだろ?」と、副読本「調べてみよう!」を作成しました。放射線に関する基礎知識を普段の生活シーンにあてはめ、興味を持ってもらえるよう工夫をしています。ご家庭での読み聞かせや、教育現場などでも低学年から高学年までお使いいただける内容となっております。なお、ご利用をご希望の方は、除染情報プラザホームページからダウンロードができます!

除染情報プラザ 検索
副読本 検索
紙芝居 検索



環境放射能の測定結果

平成25年7月10日午前8時のモニタリング結果です。(単位:μSv/h)

各地方(578箇所)で測定された最小値と最大値をお知らせします。

東北地方	0.08～0.97
会津地方	0.05～0.19
相双地方	0.07～27.63
県中地方	0.06～0.80
南会津地方	0.04～0.10
県南地方	0.05～0.34
いわき地方	0.05～0.46

地方ごとの最新測定値はこちら

福島県避難者支援ブログ
各市町村の詳細な観測地点や最新の測定結果を閲覧できます。
<http://plaza.rakuten.co.jp/fukushimahinan/>

《避難されている皆様へ》 避難先情報のご提供をお願いします。

被災した市町村から、他の市町村(県外を含む)に避難した場合は、避難先・避難元の両方の市町村へご連絡ください。また、その後さらに避難先を移動された場合や、避難を終了された場合についても、避難先・避難元の両市町村への連絡をお願いします。

バックナンバーについては [避難者支援課ホームページへ](#) **福島県避難者支援課** 検索

主な震災関連相談窓口

相談内容	電話番号	受付時間
放射線に関して	電話相談窓口(原子力規制委員会 福島住民向け電話相談窓口) ☎0120-988-359	月曜～金曜:8時30分～20時 土・日・祝日:8時30分～18時
原子力損害賠償に関して	福島県 問い合わせ窓口 ☎024-523-1501	月曜～金曜(祝日は除く):8時30分～17時15分 ※水曜の13時～17時は、弁護士による法律相談を実施
仮設住宅への入居や、被災住宅の支援に関して(福島県内)	被災者住宅相談窓口 専用ダイヤル ☎024-521-7698	月曜～金曜(祝日は除く):9時～17時
県外に避難した人の相談	福島県庁 避難者支援課 ☎024-523-4157 または、避難元・避難先の自治体	月曜～金曜(祝日は除く):8時30分～17時15分
就職に関する相談	ふくしま就職応援センター(郡山窓口) ☎024-925-0811	月曜～金曜(祝日は除く):10時～19時
県民健康管理調査に関して	県立医科大学 県民健康管理調査事務局 ☎024-549-5130	月曜～金曜(祝日は除く):9時～17時
心の健康に関する相談	ふくしま心のケアセンター(ふくここライン) ☎024-531-6522	月曜～金曜(祝日は除く):9時～17時
県政に関する相談	福島県庁 県民広聴室 県政相談コーナー ☎0120-899-721 ☎024-521-7017	月曜～金曜(祝日は除く):9時～正午、13時～16時
女性が抱えるストレスや悩みに関して	女性のための電話相談・ふくしま ☎0120-207-440 (携帯電話からも通話可)	月曜～金曜(祝日は除く):10時～17時
障がい(児)者の相談窓口	NPO法人あいえるの会 ☎024-983-7646 社会福祉法人希望の杜福祉会 ☎080-6050-1134	月曜～金曜(祝日は除く):8時30分～17時30分
ふくしまの赤ちゃん電話健康相談	福島県庁 ☎024-573-0274	月曜～金曜(祝日は除く):9時30分～16時30分