

様式第1号その1（第11条第1項第2号・第2項第2号関係）

特定建設工事共同企業体構成員表（一般競争入札・条件付一般競争入札用）

特定建設工事共同企業体	名 称			
	所 在 地			
	代 表 者 氏 名			
区 分	代 表 構 成 員	その他の構成員（その1）	その他の構成員（その2）	
構 成 員 の 商 号 又 は 名 称				
所 在 地				
代 表 者 氏 名				
出 資 比 率	%	%	%	
地方自治法施行令第167条の4第1項各号のいずれかに該当しない				
入札参加資格制限中でない				

- 備考 1 「区分」欄については、公告に示された入札参加資格要件を記入すること。  
 2 入札参加資格要件として記載した内容を確認できる資料を添付すること。

様式第1号その2（第11条第1項第4号・第2項第4号関係）

配置技術者の資格・工事経験（一般競争入札・条件付一般競争入札用）

特定建設工事共同企業体の名称 \_\_\_\_\_

配置技術者の氏名		
法令による資格・免許		
工事 経験 の 概要	工 事 名	
	発 注 者 名	
	施 工 場 所	
	契 約 金 額	
	工 期	
	工 事 の 概 要	
	従 事 役 職	
	果たした役割	

備考 技術者の資格を明らかにするもの（合格者証等）の写しを添付すること。

様式第1号その3（第11条第1項第4号・第2項第4号関係）

同種・類似及び同規模工事の施工実績（一般競争入札・条件付一般競争入札用）

特定建設工事共同企業体の名称 \_\_\_\_\_

工 事 名 等	工 事 名	
	発 注 者 名	
	施 工 場 所	
	契 約 金 額	
	工 期	
工 事 概 要	構造形式、規模・寸法等	

備考 施工実績として記載した工事に係る契約書の写し等を添付すること。

## 特定建設工事共同企業体協定書

（目的）

第1条 当共同企業体は、次の事業を共同連帯して営むことを目的とする。

- 1 ○○発注にかかる○○建設工事（当該工事内容の変更に伴う工事を含む。以下「建設工事」という。）の請負
- 2 前号に附帯する事業

（名称）

第2条 当共同企業体は、○○特定建設工事共同企業体（以下「当企業体」という。）と称する。

（事務所の所在地）

第3条 当企業体は、事務所を○○市○○町○○番地に置く。

（成立の時期及び解散の時期）

第4条 当企業体は、 年 月 日に成立し、建設工事の請負契約の履行後○か月を経過するまでの間は、解散することができない。

注 ○の部分には、例えば3と記入する。

- 2 建設工事を請負うことができなかつたときは、当企業体は、前項の規定にかかわらず、当該建設工事に係る請負契約が締結された日に解散するものとする。

（構成員の住所及び名称）

第5条 当企業体の構成員は、次のとおりとする。

- 県○○市○○町○○番地  
○○建設株式会社
- 県○○市○○町○○番地  
○○建設株式会社

（代表者の名称）

第6条 当企業体は、○○建設株式会社を代表とする。

（代表者の権限）

第7条 当企業体の代表者は、建設工事の施工に関し、当企業体を代表してその権限を行うことを名義上明らかにした上で、発注者及び監督官庁等と折衝する権限並びに請負代金（前払金及び部分払金を含む。）を請求し、受領し、及び当企業体に属する財産を管理する権限を有するものとする。

（構成員の出資の割合）

第8条 各構成員の出資割合は、次のとおりとする。ただし、当該建設工事について発注者と契約内容の変更増減があつても、構成員の出資割合は変わらないものとする。

- 建設株式会社 ○○%
- 建設株式会社 ○○%

2 金銭以外のものによる出資については、時価を参酌の上、構成員が協議して評価するものとする。

(運営委員会)

第9条 当企業体は、構成員全員をもって運営委員会を設け、組織及び編成並びに工事の施工の基本に関する事項、資金管理方法、下請企業の決定その他の当企業体の運営に関する基本的かつ重要な事項について、協議の上決定し、建設工事の完成に当たるものとする。

(構成員の責任)

第10条 各構成員は、建設工事の請負契約の履行及び下請契約その他の建設工事の実施に伴い当企業体が負担する債務の履行に関し、連帯して責任を負うものとする。

(取引金融機関)

第11条 当企業体の取引金融機関は、〇〇銀行とし、共同企業体の名称を冠した代表者名義の別口預金口座によって取引するものとする。

(決算)

第12条 当企業体は、工事しゅん工の都度当該工事について決算するものとする。

(利益金の配当の割合)

第13条 決算の結果利益を生じた場合には、第8条に規定する出資の割合により構成員の利益金を配当するものとする。

(欠損金の負担の割合)

第14条 決算の結果欠損金を生じた場合には、第8条に規定する出資の割合により構成員が欠損金を負担するものとする。

(権利義務の譲渡の制限)

第15条 本協定書に基づく権利義務は、発注者及び構成員全員の承諾なしに、他人に譲渡することはできない。

(工事途中における構成員の脱退に対する措置)

第16条 構成員は、発注者及び構成員全員の承認がなければ、当企業体が建設工事を完成する日までは脱退することができない。

2 構成員のうち工事途中において前項の規定により脱退した者がある場合には、残存構成員が共同連帯して建設工事を完成する。

3 第1項の規定により構成員のうち脱退した者があるときは、残存構成員の出資の割合は、脱退構成員が脱退前に有していたところの出資割合を、残存構成員が有している出資割合により分割し、これを第8条に基づく割合に加えた割合とする。

4 脱退した構成員の出資金の返還は、決算の際行うものとする。ただし、決算の結果欠損金を生じた場合には、脱退した構成員の出資金から構成員が脱退しなかった場合に負担すべき金額を控除した金額を返還するものとする。

5 決算の結果利益を生じた場合において、脱退構成員には利益金の配当は行わ

ない。

(構成員の除名)

第17条 当企業体は、構成員のうちいずれかが、工事途中において重要な義務の不履行その他の除名し得る正当な事由を生じた場合においては、他の構成員全員及び発注者の承認により当該構成員を除名することができるものとする。

2 前項の場合において、除名した構成員に対してその旨を通知しなければならない。

3 第1項の規定により構成員が除名された場合においては、前条第2項から第5項までを準用するものとする。

(工事途中における構成員の破産又は解散に対する処置)

第18条 構成員のうちいずれかが工事途中において破産し、又は解散した場合には、第16条第2項から第5項までの規定を準用するものとする。

(代表者の変更)

第19条 代表者が脱退し若しくは除名された場合又は代表者としての責務を果たせなくなった場合においては、従前の代表者に代えて、他の構成員全員及び発注者の承認により残存構成員のうちいずれかを代表者とすることができるものとする。

(解散後の契約不適合責任)

第20条 当企業体が解散した後においても、当工事につき引き渡した工事目的物が種類又は品質に関して契約の内容に適合しないものであったときは、各構成員は共同連帯してその責めに任ずるものとする。

(協定書に定めない事項)

第21条 この協定書に定めのない事項については、運営委員会において定めるものとする。

〇〇建設株式会社ほか〇社は、上記のとおり〇〇特定建設工事共同企業体協定を締結したので、その証拠としてこの協定書〇通を作成し、各通に構成員が記名捺印し、各自所持するものとする。

年 月 日

〇〇建設株式会社

代表取締役 〇〇〇〇 印

〇〇建設株式会社

代表取締役 〇〇〇〇 印

## 〇〇経常建設共同企業体協定書

（目的）

第1条 当共同企業体は、建設事業を共同連帯して営むことを目的とする。

（名称）

第2条 当共同企業体は、〇〇建設共同企業体（以下「当企業体」という。）と称する。

（事務所の所在地）

第3条 当企業体は、事務所を〇〇市〇〇町〇〇番地に置く。

（成立の時期及び解散の時期）

第4条 当共同企業体は、 年 月 日に成立し、その存続時期は〇年とする。ただし、〇年を経過しても当企業体に係る建設工事の請負契約の履行後〇か月を経過するまでの間は、解散することができない。

注 〇の部分には、例えば3と記入する。

2 前項の存続期間は、構成員全員の同意を得て、これを延長することができる。

（構成員の住所及び名称）

第5条 当企業体の構成員は、次のとおりとする。

〇〇県〇〇市〇〇町〇〇番地

〇〇建設株式会社

〇〇県〇〇市〇〇町〇〇番地

〇〇建設株式会社

（代表者の名称）

第6条 当企業体は、〇〇建設株式会社を代表とする。

（代表者の権限）

第7条 当企業体の代表者は、建設工事の施工に関し、当企業体を代表してその権限を行うことを名義上明らかにした上で、発注者及び監督官庁等と折衝する権限並びに請負代金（前払金及び部分払金を含む。）を請求し、受領し、及び当企業体に属する財産を管理する権限を有するものとする。

（構成員の出資の割合）

第8条 当企業体の構成員の出資の割合は、別に定めるところによるものとする。

2 金銭以外のものによる出資については、時価を参酌の上、構成員が協議して評価するものとする。

（運営委員会）

第9条 当企業体は、構成員全員をもって運営委員会を設け、組織及び編成並びに工事の施工の基本に関する事項、資金管理方法、下請企業の決定その他の当企業体の運営に関する基本的かつ重要な事項について協議の上決定し、建設工

事の完成に当たるものとする。

(構成員の責任)

第10条 各構成員は、建設工事の請負契約の履行及び下請契約その他の建設工事の実施に伴い当企業体が負担する債務の履行に関し、連帯して責任を負うものとする。

(取引金融機関)

第11条 当企業体の取引金融機関は、〇〇銀行とし、共同企業体の名称を冠した代表者名義の別口預金口座によって取引するものとする。

(決算)

第12条 当企業体は、工事しゅん工の都度当該工事について決算するものとする。

(利益金の配当の割合)

第13条 決算の結果利益を生じた場合には、第8条に基づく協定書に規定する出資の割合により構成員に利益金を配当するものとする。

(欠損金の負担の割合)

第14条 決算の結果欠損金を生じた場合には、第8条に基づく協定書に規定する出資の割合により構成員が欠損金を負担するものとする。

(権利義務の譲渡の制限)

第15条 本協定書に基づく権利義務は、発注者及び構成員全員の承諾なしに、他人に譲渡することはできない。

(工事途中における構成員の脱退に対する措置)

第16条 構成員は、発注者及び構成員全員の承認がなければ、当企業体が建設工事を完成する日までは脱退することができない。

2 構成員のうち工事途中において前項の規定により脱退したものがあつた場合には、残存構成員が共同連帯して建設工事を完成する。

3 第1項の規定により構成員のうち脱退した者があつたときは、残存構成員の出資の割合は、脱退構成員が脱退前に有していたところの出資の割合を、残存構成員が有している出資の割合により分割し、これを第8条に基づく協定書に規定する割合に加えた割合とする。

4 脱退した構成員の出資金の返還は、決算の際行うものとする。ただし、決算の結果欠損金を生じた場合には、脱退した構成員の出資金から構成員が脱退しなかつた場合に負担すべき金額を控除した金額を返還するものとする。

5 決算の結果利益を生じた場合において、脱退構成員には利益金の配当は行われない。

(構成員の除名)

第17条 当企業体は、構成員のうちいずれかが、工事途中において重要な義務の不履行その他の除名し得る正当な事由を生じた場合においては、他の構成員全員及び発注者の承認により当該構成員を除名することができるものとする。

2 前項の場合において、除名した構成員に対してその旨を通知しなければなら



ない。

3 第1項の規定により構成員が除名された場合においては、前条第2項から第5項までを準用するものとする。

(工事途中における構成員の破産又は解散に対する処置)

第18条 構成員のうちいずれかが工事途中において破産し、又は解散した場合においては、第16条第2項から第5項までの規定を準用するものとする。

(代表者の変更)

第19条 代表者が脱退し若しくは除名された場合又は代表者としての責務を果たせなくなった場合においては、従前の代表者に代えて、他の構成員全員及び発注者の承認により残存構成員のうちいずれかを代表者とすることができるものとする。

(解散後のかし担保責任)

第20条 当企業体が解散した後においても、当工事につき引き渡した工事目的物が種類又は品質に関して契約の内容に適合しないものであったときは、各構成員は共同連帯してその責めに任ずるものとする。

(協定書に定めのない事項)

第21条 この協定書に定めのない事項については、運営委員会において定めるものとする。

〇〇建設株式会社ほか〇社は、上記のとおり〇〇経常建設共同企業体協定を締結したので、その証拠としてこの協定書〇通を作成し、各通に構成員が記名捺印し、各自所持するものとする。

年 月 日

〇〇建設株式会社

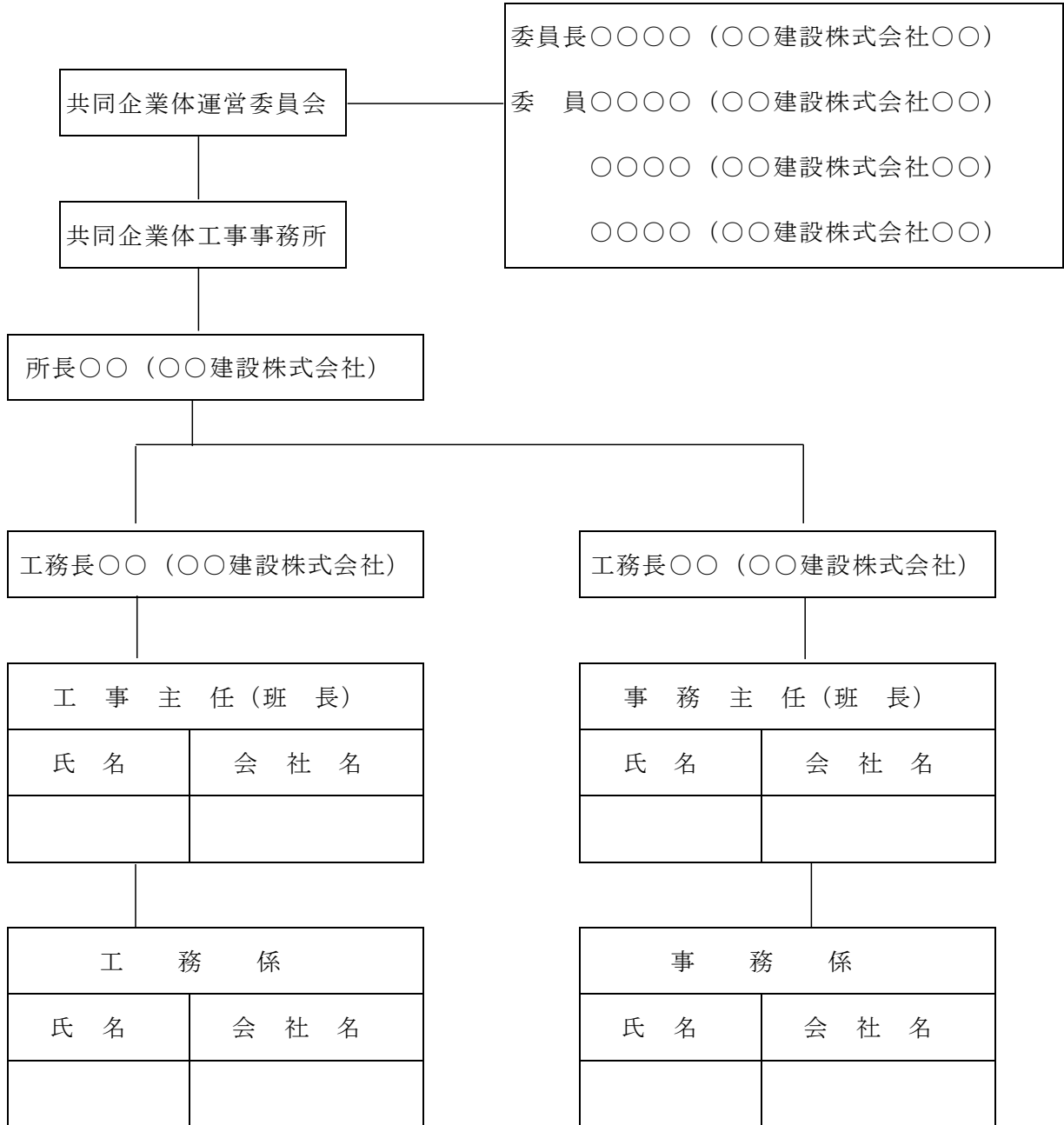
代表取締役 〇〇〇〇 印

〇〇建設株式会社

代表取締役 〇〇〇〇 印

様式第4号 (第22条第1項関係)

〇〇建設工事共同企業体編成表



## 〇〇経常建設共同企業体の出資の割合に関する協定書

〇〇発注に係る下記工事について、〇〇経常建設共同企業体協定書第8条の規定により、当企業体構成員の出資の割合を次のとおり定める。ただし、当該工事について発注者と契約内容の変更増減があっても構成員の出資の割合は変わらないものとする。

### 記

1 工事の名称

2 出資の割合

〇〇建設株式会社 〇〇%

〇〇建設株式会社 〇〇%

〇〇建設株式会社ほか〇社は、上記のとおり出資の割合を定めたので、その証拠としてこの協定書〇通作成し、各通に構成員が記名捺印して各自所持するものとする。

年 月 日

〇〇経常建設共同企業体

代表者 〇〇建設株式会社

代表取締役 〇〇〇〇 印

〇〇建設株式会社

代表取締役 〇〇〇〇 印

共同企業体構成員新規加入承認申請書

今般、〇〇共同企業体の構成員である〇〇が、 年 月 日、〇〇〇〇〇により、同構成員から脱退いたしました。が、工事施工の必要から新たに〇〇を加入させることにいたしましたのでご承認くださるよう申請いたします。

年 月 日

共同企業体名称  
代表者（構成員）

（添付書類）

- 1 〇〇共同企業体変更協定書（写）
- 2 新たな者の加入を残存構成員が承認した旨の書面