

県民健康調査「甲状腺検査【本格検査（検査4回目）】」実施状況

I 調査概要

1. 目的

子どもたちの健康を長期に見守るために、甲状腺の状態を把握するための先行検査及び甲状腺の状態を継続して確認するための本格検査（検査2回目、検査3回目）に引き続き、本格検査（検査4回目）を実施する。

2. 対象者

震災時福島県にお住いの概ね18歳以下であった全県民（平成4年4月2日から平成24年4月1日までに生まれた福島県民）

3. 実施期間

平成30年4月から〔平成30年度・31年度（令和元年度）〕

(1) 18歳以下の対象者

平成30年度及び平成31年度（令和元年度）の2か年で市町村順に実施

(2) 19歳以上の対象者

年齢（学年）ごとに実施

平成30年度：平成8年度、10年度生まれの方

平成31年度（令和元年度）：平成9年度、11年度生まれの方

(3) 25歳時の節目の検査対象者

20歳を超えた方は、5年ごとの節目の検査を実施

平成30年度：平成5年度生まれの方

平成31年度（令和元年度）：平成6年度生まれの方

なお、報告については別途行う。

4. 実施機関（令和2年9月30日現在の協定締結数）

福島県から委託を受けた福島県立医科大学が、対象者の利便性も考慮し、福島県内外の医療機関等と連携して検査を実施している。

(1) 一次検査

(i) 県内検査実施機関 84 か所

(ii) 県外検査実施機関 125 か所

(2) 二次検査

(i) 県内検査実施機関 5 か所（福島県立医科大学を含む）

(ii) 県外検査実施機関 37 か所

5. 検査方法

(1) 一次検査

超音波画像診断装置により甲状腺の超音波検査を実施。

なお、検査の結果は、以下の基準により複数の専門医により判定している。

(i) A判定：(A1) 結節やのう胞を認めなかった場合

(A2) 5.0 mm以下の結節や20.0 mm以下ののう胞を認めた場合

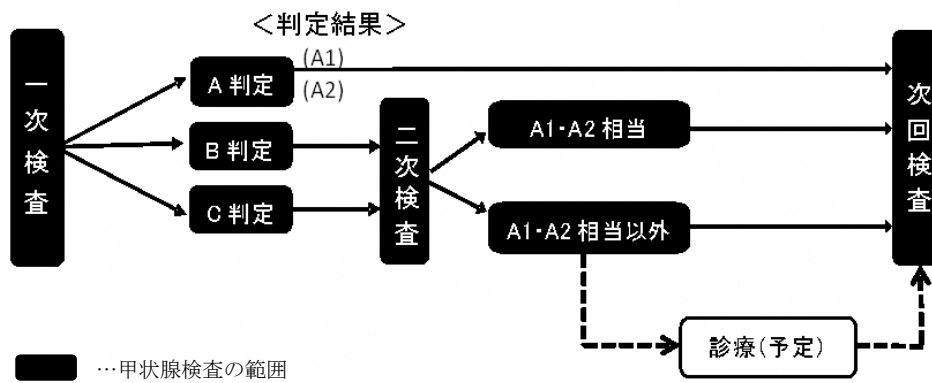
- (ii) B判定：5.1 mm以上の結節や20.1 mm以上ののう胞を認めた場合
A2の判定内容であっても、甲状腺の状態等から二次検査を要すると判断した場合も含む。
- (iii) C判定：甲状腺の状態等から判断して、直ちに二次検査を要する場合

(2) 二次検査

一次検査の結果、B判定またはC判定となった場合は、二次検査の対象となる。二次検査では、詳細な超音波検査、血液検査及び尿検査を行い、必要に応じて穿刺吸引細胞診を実施する。早期に診察が必要と判断した方については優先的に二次検査を実施する。
なお、二次検査の結果、診療（予定）となる方がいる。

(3) 検査の流れ

図 1.検査の流れ



6. 実施対象年度別市町村

平成 30 年度及び平成 31 年度（令和元年度）の各実施対象市町村は次のとおり。（18 歳以下の対象者）

図 2. 実施対象年度別市町村



□ 平成 30 年度一次検査実施市町村（25 市町村）

■ 平成 31 年度（令和元年度）一次検査実施市町村（34 市町村）

※新型コロナウイルス感染拡大の影響により令和 2 年 3 月に予定され実施見送りとなっていたいわき市の小中学校での一次検査については、令和 2 年 9 月から 10 月に実施された。

II 調査結果概要（令和2年9月30日現在）

1. 一次検査結果

（1）一次検査実施状況

令和2年9月30日までに182,856人（62.1%）の検査を実施した（市町村別受診状況及び本県以外の都道府県別受診状況は、別表1及び別表2のとおり）。

そのうち、181,130人（99.1%）の受診者について検査結果が確定し、結果通知を発送した（市町村別結果状況は、別表3のとおり）。

検査結果はA1判定の方が60,953人（33.7%）、A2判定の方が118,803人（65.6%）、B判定の方が1,374人（0.8%）、C判定の方は0人であった。

表1.一次検査進捗状況

	対象者数 (人) ア	受診者数(人)		判定率 (%) ウ(ウ/イ)	結果判定数(人)				
		受診率 (%) イ(イ/ア)	うち県外 受診		判定区分別内訳(割合(%))				
					A		二次検査対象者		
					A1	エ(エ/ウ)	A2	オ(オ/ウ)	B
平成30年度 (2018年度) 実施対象市町村計	168,033	107,838 (64.2)	7,162	107,691 (99.9)	36,803 (34.2)	70,190 (65.2)	698 (0.6)	0 (0.0)	
令和元年度 (2019年度) 実施対象市町村計	126,209	75,018 (59.4)	2,950	73,439 (97.9)	24,150 (32.9)	48,613 (66.2)	676 (0.9)	0 (0.0)	
合計	294,242	182,856 (62.1)	10,112	181,130 (99.1)	60,953 (33.7)	118,803 (65.6)	1,374 (0.8)	0 (0.0)	

表2.結節・のう胞の人数・割合（詳細は別表4のとおり）

	結果判定数(人) ア	アに対する結節・のう胞の人数(割合(%))			
		結節		のう胞	
		5.1mm以上 イ(イ/ア)	5.0mm以下 ウ(ウ/ア)	20.1mm以上 エ(エ/ア)	20.0mm以下 オ(オ/ア)
平成30年度 (2018年度) 実施対象市町村計	107,691	694 (0.6)	365 (0.3)	4 (0.0)	70,542 (65.5)
令和元年度 (2019年度) 実施対象市町村計	73,439	675 (0.9)	295 (0.4)	1 (0.0)	48,953 (66.7)
合計	181,130	1,369 (0.8)	660 (0.4)	5 (0.0)	119,495 (66.0)

- ・小数で表示されている数値は、その下の位で四捨五入を行っている。以降の表、別表も同様である。
- ・5年ごとの節目に検査を行う対象者（平成4年度～平成7年度生まれ）を除いている。節目の検査対象者については、別途、計上する。
- ・平成4年度生まれの対象者（約23,000人）は平成29年度、平成5年度生まれの対象者（約22,000人）は平成30年度、平成6年度生まれの対象者（約22,000人）は平成31年度（令和元年度）、平成7年度生まれの対象者（約21,000人）は令和2年度に検査を実施する。

(2) 年齢階級別受診率

各年度4月1日時点の年齢階級別の受診率は表3のとおり。

表3.実施対象市町村における年齢階級別受診率

		計	年齢階級別内訳		
			6～11歳	12～17歳	18歳～24歳
平成30年度(2018年度) 実施対象市町村計	年齢階級 注		6～11歳	12～17歳	18歳～24歳
	対象者数(人) ア	168,033	56,939	64,829	46,265
	受診者数(人) イ	107,838	49,614	52,668	5,556
	受診率(%) イ/ア	64.2	87.1	81.2	12.0
令和元年度(2019年度) 実施対象市町村計	年齢階級 注		7～11歳	12～17歳	18歳～24歳
	対象者数(人) ア	126,209	34,206	47,276	44,727
	受診者数(人) イ	75,018	29,916	39,245	5,857
	受診率(%) イ/ア	59.4	87.5	83.0	13.1
合 計	対象者数(人) ア	294,242	91,145	112,105	90,992
	受診者数(人) イ	182,856	79,530	91,913	11,413
	受診率(%) イ/ア	62.1	87.3	82.0	12.5

注 年齢階級は、各年度4月1日時点の年齢。

(3) 本格検査(検査3回目)結果との比較

本格検査(検査4回目)を受診した方の本格検査(検査3回目)結果との比較については表4のとおり。

検査3回目でA判定(A1及びA2判定)と判断された161,850人のうち、検査4回目でA判定(A1及びA2判定)は161,176人(99.6%)、B判定は674人(0.4%)であった。

また、検査3回目でB判定と判断された725人のうち、検査4回目でA判定(A1及びA2判定)は145人(20.0%)、B判定は580人(80.0%)であった。

表4.本格検査(検査3回目)結果との比較

		本格検査 (検査3回目)結果 計 注1	本格検査(検査4回目)結果内訳 注2			
			A		B エ (エ/ア)	C オ (オ/ア)
			A1 イ (イ/ア)	A2 ウ (ウ/ア)		
本格検査 (検査3回目) 検査結果	A	55,701 (100.0)	42,249 (75.8)	13,346 (24.0)	106 (0.2)	0 (0.0)
	A2	106,149 (100.0)	11,198 (10.5)	94,383 (88.9)	568 (0.5)	0 (0.0)
	B	725 (100.0)	12 (1.7)	133 (18.3)	580 (80.0)	0 (0.0)
	C	0 (0.0)	0 (0.0)	0 (0.0)	0 (0.0)	0 (0.0)
	受診なし	18,555 (100.0)	7,494 (40.4)	10,941 (59.0)	120 (0.6)	0 (0.0)
計		181,130 (100.0)	60,953 (33.7)	118,803 (65.6)	1,374 (0.8)	0 (0.0)

注1 上段は検査4回目結果確定者の検査3回目検査結果(人)。検査3回目結果総数の内訳ではない。

注2 上段は検査3回目結果に対する検査4回目の検査結果内訳(人)。下段は割合(%)。

2. 二次検査結果

(1) 二次検査実施状況

令和2年9月30日までに、対象者1,374人のうち928人(67.5%)が受診し、そのうち868人(93.5%)が二次検査を終了した(地域別二次検査実施状況は別表5のとおり)。

その868人のうち、詳細な検査の結果、82人(A1相当6人とA2相当76人)(9.4%)は、一次検査基準でA1、A2の範囲内であることが確認された(甲状腺に疾病のある方を含む)。786人(90.6%)は、A1・A2相当以外と確認された。

表5.二次検査進捗状況

	対象者数 (人) ア	受診者数(人) 受診率 (%) イ(イ/ア)	結果確定数(人)				
			確定率 (%) ウ(ウ/イ)	A1相当 エ(エ/ウ)	A2相当 オ(オ/ウ)	A1・A2相当以外	
						カ(カ/ウ)	うち細胞診受診者 キ(キ/カ)
平成30年度 (2018年度) 実施対象市町村計	698	495 (70.9)	476 (96.2)	3 (0.6)	43 (9.0)	430 (90.3)	41 (9.5)
令和元年度 (2019年度) 実施対象市町村計	676	433 (64.1)	392 (90.5)	3 (0.8)	33 (8.4)	356 (90.8)	33 (9.3)
合計	1,374	928 (67.5)	868 (93.5)	6 (0.7)	76 (8.8)	786 (90.6)	74 (9.4)

(2) 細胞診等結果

穿刺吸引細胞診を実施した方のうち、30人が悪性ないし悪性疑いの判定となった。

30人の性別は男性12人、女性18人であった。また、二次検査時点での年齢は9歳から20歳(平均年齢は16.2±2.9歳)、腫瘍の大きさは6.1mmから29.4mm(平均腫瘍径は13.0±6.7mm)であった。

なお、30人の本格検査(検査3回目)の結果は、A判定が23人(A1が5人、A2が18人)、B判定が5人、未受診が2人であった。

表6.細胞診結果(平均年齢と平均腫瘍径の()内は範囲を示す)

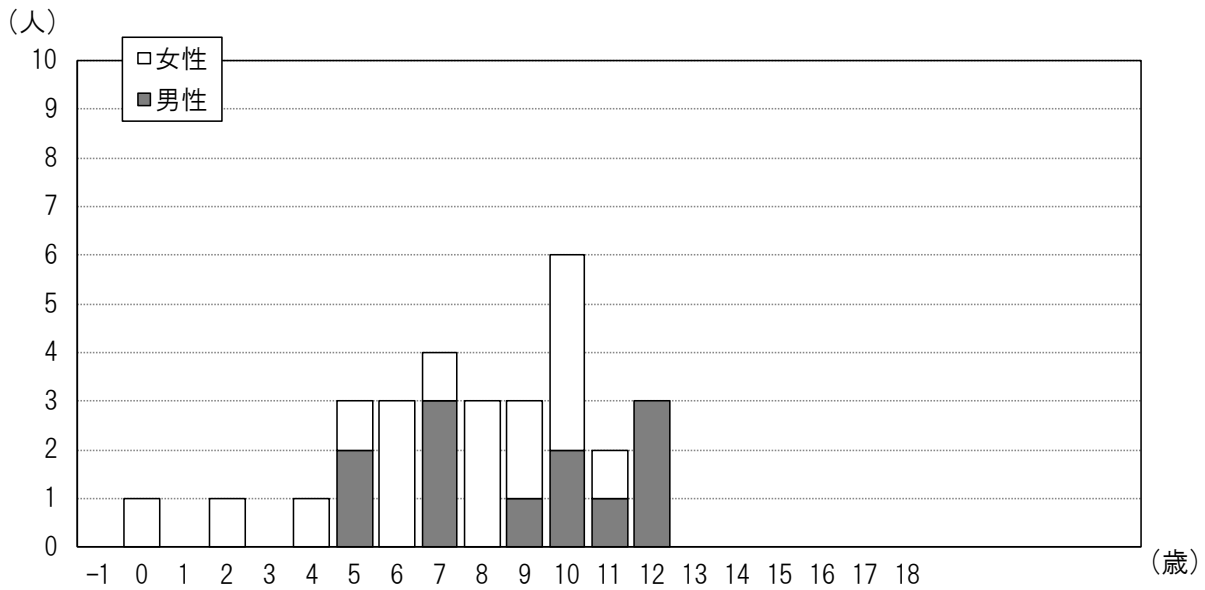
ア	平成30年度(2018年度)実施対象市町村
	・悪性ないし悪性疑い 17人 注
	・男性：女性 7人：10人
	・平均年齢 15.8±2.8歳(11-20歳)、震災当時7.8±2.8歳(2-12歳)
	・平均腫瘍径 12.0±5.6mm(6.9-29.4mm)
イ	令和元年度(2019年度)実施対象市町村
	・悪性ないし悪性疑い 13人 注
	・男性：女性 5人：8人
	・平均年齢 16.7±3.0歳(9-20歳)、震災当時8.0±3.2歳(0-12歳)
	・平均腫瘍径 14.4±7.9mm(6.1-29.0mm)
ウ	合計
	・悪性ないし悪性疑い 30人 注
	・男性：女性 12人：18人
	・平均年齢 16.2±2.9歳(9-20歳)、震災当時7.9±2.9歳(0-12歳)
	・平均腫瘍径 13.0±6.7mm(6.1-29.4mm)

注 手術症例については別表6のとおり。

(3) 細胞診等で悪性ないし悪性疑いであった方の年齢分布

細胞診等で悪性ないし悪性疑いであった 30 人の平成 23 年 3 月 11 日時点の年齢による分布は図 3、二次検査時点の年齢による分布は図 4 のとおり。

図 3.平成 23 年 3 月 11 日時点の年齢による分布

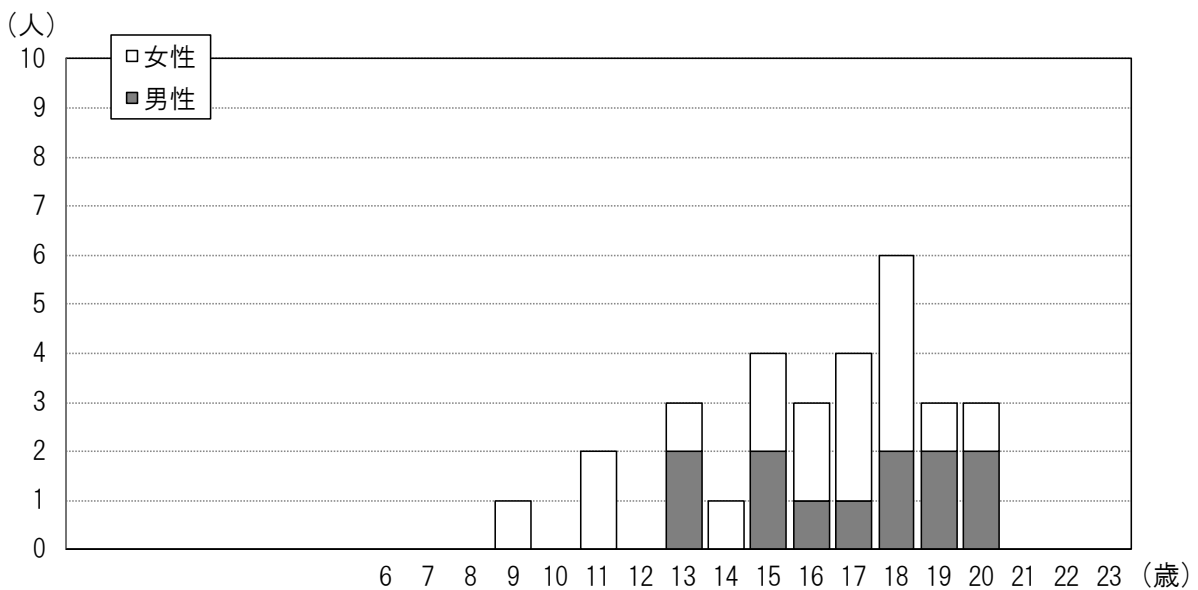


注 15～18 歳は検査 4 回目の対象者には含まれない。

ー1 は、平成 23 年 4 月 2 日から平成 24 年 4 月 1 日までに生まれた福島県民を示す。

※平成 23 年 3 月 12 日から平成 23 年 4 月 1 日までに生まれた福島県民は、0 に含む。

図 4.二次検査時点の年齢による分布



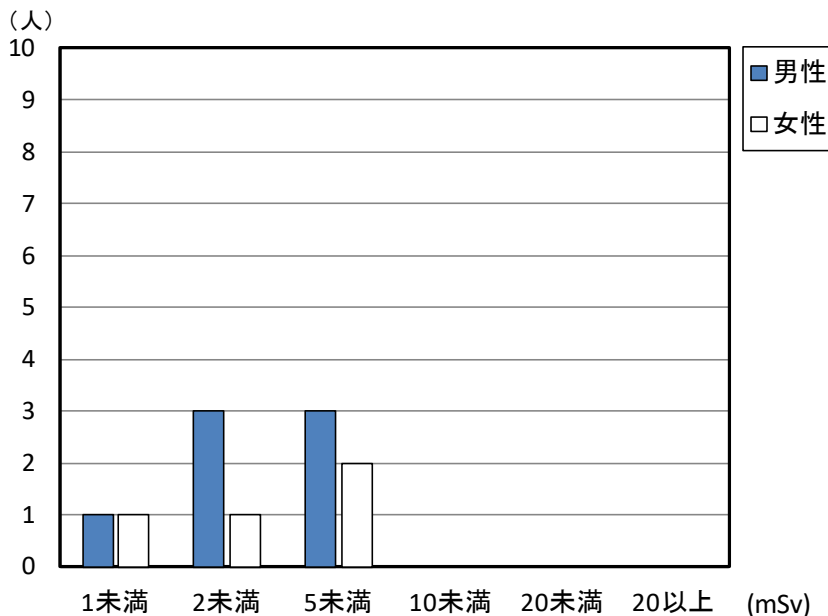
(4) 細胞診等で悪性ないし悪性疑いであった方の基本調査結果

30人のうち基本調査問診票を提出した方は11人(36.7%)で、推計結果が通知された方は11人であった。このうち最大実効線量は2.4mSvであった。

表7. 基本調査問診票提出者の外部被ばく実効線量推計内訳(人)

実効線量 (mSv)	震災時年齢(歳)									
	0~5		6~10		11~15		16~18		合計	
	男性	女性	男性	女性	男性	女性	男性	女性	男性	女性
1未満	0	0	1	1	0	0	0	0	1	1
2未満	0	0	2	1	1	0	0	0	3	1
5未満	2	0	0	2	1	0	0	0	3	2
10未満	0	0	0	0	0	0	0	0	0	0
20未満	0	0	0	0	0	0	0	0	0	0
20以上	0	0	0	0	0	0	0	0	0	0
合計	2	0	3	4	2	0	0	0	7	4

図5. 基本調査問診票提出者の外部被ばく実効線量推計内訳



(5) 血液検査及び尿中ヨウ素

表8. 血液データ

	FT4 注1 (ng/dL)	FT3 注2 (pg/mL)	TSH 注3 (μ IU/mL)	Tg 注4 (ng/mL)	TgAb 注5 (IU/mL)	TPOAb 注6 (IU/mL)
基準値	0.95~1.74 注7	2.13~4.07 注7	0.340~3.880 注7	33.7 以下	28.0 未満	16.0 未満
悪性ないし悪性疑い30人	1.3 \pm 0.1 (0.0%)	3.5 \pm 0.5 (0.0%)	1.4 \pm 0.8 (3.3%)	30.0 \pm 56.8 (16.7%)	43.3%	30.0%
その他800人	1.2 \pm 0.2 (5.4%)	3.5 \pm 0.8 (7.1%)	1.2 \pm 0.8 (8.1%)	31.8 \pm 117.1 (15.6%)	6.8%	7.1%

表9. 尿中ヨウ素データ

	最小値	25%値	中央値	75%値	最大値
悪性ないし悪性疑い30人		35	91	195	461
その他794人		32	118	192	31920

μ g/day

注1 FT4 (遊離サイロキシン) …ヨードの数が4つの甲状腺ホルモン。甲状腺中毒症では高値(代表的疾患:バセドウ病)、甲状腺機能低下症では低値(代表的疾患:橋本病)になることが多い。数値は平均 \pm SDで示し、基準範囲外の割合を()内に示した。

- 注 2 FT3 (遊離トリヨードサイロニン) …ヨードの数が 3 つの甲状腺ホルモン。甲状腺中毒症では高値 (代表的疾患:バセドウ病)、甲状腺機能低下症では低値 (代表的疾患:橋本病) になることが多い。数値は平均±SD で示し、基準範囲外の割合を () 内に示した。
- 注 3 TSH (甲状腺刺激ホルモン) …脳の下垂体から出ているホルモンで甲状腺へ甲状腺ホルモンを出すよう命令する。橋本病では高値、バセドウ病では低値になることが多い。数値は平均±SD で示し、基準範囲外の割合を () 内に示した。
- 注 4 Tg(サイログロブリン)…甲状腺ホルモンになる直前の物質。甲状腺内に多量に存在する。甲状腺が破壊されたり、腫瘍が Tg を産生していたりする場合に高値になることが多い。数値は平均±SD で示し、基準範囲外の割合を () 内に示した。
- 注 5 TgAb (抗サイログロブリン抗体) …サイログロブリンに対する自己抗体。橋本病やバセドウ病で高値になることが多い。基準値を超えたものの割合を示す。
- 注 6 TPOAb (抗甲状腺ペルオキシダーゼ抗体) …ペルオキシダーゼという酵素に対しての自己抗体。橋本病やバセドウ病で高値。基準値を超えたものの割合を示す。
- 注 7 基準値は年齢ごとに異なる。

(6) 地域別二次検査結果

悪性ないし悪性疑いであった方の割合は、中通り、浜通り及び会津地方が0.02%、国が指定した避難区域等の13市町村が0.01%である。

表10. 地域別結果

	一次検査受診者 (人) ア	二次検査対象者 (人) イ	二次検査対象者 の割合(%) イ/ア	二次検査受診者 (人)	悪性ないし悪性 疑い(人) ウ	悪性ないし悪性 疑いの割合(%) ウ/ア
避難区域等 13市町村 注1	22,517	150	0.7	113	2	0.01
中通り 注2	104,008	702	0.7	488	18	0.02
浜通り 注3	33,428	316	0.9	193	6	0.02
会津地方 注4	22,903	206	0.9	134	4	0.02
合計	182,856	1,374	0.8	928	30	0.02

注1 田村市、南相馬市、伊達市、川俣町、広野町、檜葉町、富岡町、川内村、大熊町、双葉町、浪江町、葛尾村、飯舘村

注2 福島市、郡山市、白河市、須賀川市、二本松市、本宮市、桑折町、国見町、大玉村、鏡石町、天栄村、西郷村、泉崎村、中島村、矢吹町、棚倉町、矢祭町、塙町、鮫川村、石川町、玉川村、平田村、浅川町、古殿町、三春町、小野町

注3 いわき市、相馬市、新地町

注4 会津若松市、喜多方市、下郷町、檜枝岐村、只見町、南会津町、北塩原村、西会津町、磐梯町、猪苗代町、会津坂下町、湯川村、柳津町、三島町、金山町、昭和村、会津美里町

3. こころのケア・サポート

検査対象者へのこころのケア・サポートとして、次の取組を行っている。

(1) 一次検査のサポートについて

甲状腺検査対象者に対して、公共施設等の一般会場では、検査結果説明ブースにおいて、検査終了後、医師が超音波画像を提示しながら結果の説明を行った。

平成30年4月以降、令和2年9月30日現在で、全会場で検査結果説明ブースを設置し、受診者2,593人のうち2,592人（100%）が利用した。

(2) 出張説明会・出前授業について

検査対象者や保護者に対して甲状腺検査の理解を深めるため、出張説明会や出前授業を実施した。

平成30年4月以降、令和2年3月31日までに、32会場で1,063人に対して説明等を行った。

(3) 二次検査のサポートについて

福島県立医科大学内にサポートチームを立ち上げ、二次検査対象者に対して、心配や不安へのこころのケア・サポートを行い、その他WEB相談による質問・相談を受け付けるなどの対応を行っている。

なお、本格検査（検査4回目）開始以降、令和2年9月30日現在で、462人のサポートをしており、性別は男性151人、女性311人であった。この方々に延べ917回の相談対応等をしており、その内訳は初回受診時459回（50.1%）、2回目以降受診時458回（49.9%）であった。

また、保険診療移行後についても病院のチームと連携し、継続して支援を行っている。

別表 1

市町村別一次検査実施状況

令和 2 年 9 月 30 日現在

	対象者数 (人) ア	受診者数 (人)		受診率 (%) イ/ア	年齢階級別受診者数(人) 年齢階級別内訳(%) 注2			イのうち県 外居住者 数(人) ウ注3	イのうち県 外居住者 の割合 (%) ウ/イ
		イ	うち 県外受診 注1		イ/ア	6~11歳	12~17歳		
平成30年度(2018年度)実施対象市町村									
川俣町	1,832	1,134	26	61.9	472	576	86	53	4.7
					41.6	50.8	7.6		
浪江町	2,858	1,515	311	53.0	584	718	213	362	23.9
					38.5	47.4	14.1		
飯館村	852	542	19	63.6	220	279	43	26	4.8
					40.6	51.5	7.9		
南相馬市	10,202	5,997	842	58.8	2,493	2,979	525	936	15.6
					41.6	49.7	8.8		
伊達市	8,781	5,926	193	67.5	2,333	3,042	551	199	3.4
					39.4	51.3	9.3		
田村市	5,435	3,423	70	63.0	1,515	1,640	268	105	3.1
					44.3	47.9	7.8		
広野町	801	446	34	55.7	182	215	49	30	6.7
					40.8	48.2	11.0		
楡葉町	1,094	592	50	54.1	218	293	81	60	10.1
					36.8	49.5	13.7		
富岡町	2,341	1,190	197	50.8	444	570	176	211	17.7
					37.3	47.9	14.8		
川内村	267	150	9	56.2	55	85	10	11	7.3
					36.7	56.7	6.7		
大熊町	2,020	1,131	210	56.0	437	551	143	227	20.1
					38.6	48.7	12.6		
双葉町	978	362	61	37.0	146	179	37	64	17.7
					40.3	49.4	10.2		
葛尾村	174	109	3	62.6	39	57	13	4	3.7
					35.8	52.3	11.9		
福島市	43,242	29,027	1,829	67.1	11,774	14,383	2,870	1,861	6.4
					40.6	49.6	9.9		
二本松市	8,104	5,469	203	67.5	2,275	2,780	414	191	3.5
					41.6	50.8	7.6		
本宮市	4,910	3,199	101	65.2	1,401	1,564	234	110	3.4
					43.8	48.9	7.3		
大玉村	1,287	918	26	71.3	416	440	62	18	2.0
					45.3	47.9	6.8		
郡山市	52,560	33,341	2,512	63.4	13,489	16,707	3,145	2,514	7.5
					40.5	50.1	9.4		
桑折町	1,609	1,129	31	70.2	465	545	119	34	3.0
					41.2	48.3	10.5		
国見町	1,204	808	17	67.1	296	431	81	18	2.2
					36.6	53.3	10.0		
天栄村	839	525	8	62.6	224	262	39	9	1.7
					42.7	49.9	7.4		
白河市	9,972	6,515	274	65.3	2,625	3,294	596	300	4.6
					40.3	50.6	9.1		
西郷村	3,263	2,209	95	67.7	919	1,083	207	105	4.8
					41.6	49.0	9.4		
泉崎村	1,025	667	4	65.1	277	336	54	4	0.6
					41.5	50.4	8.1		
三春町	2,383	1,514	37	63.5	562	780	172	36	2.4
					37.1	51.5	11.4		
小計	168,033	107,838	7,162	64.2	43,861	53,789	10,188	7,488	6.9
					40.7	49.9	9.4		

注 1 受診者のうち県外検査実施機関で検査を受診した人数（令和 2 年 8 月 31 日現在）。

注 2 上段には受診者数を、下段には受診者数イの階級別割合を記載。

注 3 受診者のうち県外住所の方の人数。

・年齢階級は本格検査（検査 4 回目）の検査受診時点の年齢である。以降の別表も同様である。

	対象者数 (人) ア	受診者数 (人) イ	うち 県外受診 注1	受診率 (%) イ/ア	年齢階級別受診者数(人) 年齢階級別内訳(%) 注2			イのうち県 外居住者 数(人) ウ注3	イのうち県 外居住者 の割合 (%) ウ/イ
					6~11歳	12~17歳	18~24歳		
令和元年度(2019年度)実施対象市町村									
いわき市	49,643	29,562	1,652	59.5	9,240 31.3	16,067 54.4	4,255 14.4	1,564	5.3
須賀川市	12,378	7,545	217	61.0	2,762 36.6	3,935 52.2	848 11.2	202	2.7
相馬市	5,507	3,189	212	57.9	1,263 39.6	1,645 51.6	281 8.8	232	7.3
鏡石町	2,133	1,319	33	61.8	491 37.2	702 53.2	126 9.6	30	2.3
新地町	1,162	677	33	58.3	232 34.3	375 55.4	70 10.3	33	4.9
中島村	849	505	8	59.5	192 38.0	265 52.5	48 9.5	5	1.0
矢吹町	2,672	1,686	28	63.1	727 43.1	837 49.6	122 7.2	30	1.8
石川町	2,182	1,349	26	61.8	543 40.3	677 50.2	129 9.6	28	2.1
矢祭町	816	478	13	58.6	213 44.6	238 49.8	27 5.6	10	2.1
浅川町	1,064	661	22	62.1	238 36.0	360 54.5	63 9.5	23	3.5
平田村	969	608	8	62.7	245 40.3	308 50.7	55 9.0	5	0.8
棚倉町	2,399	1,466	29	61.1	589 40.2	782 53.3	95 6.5	29	2.0
塙町	1,299	706	15	54.3	289 40.9	371 52.5	46 6.5	19	2.7
鮫川村	519	307	7	59.2	137 44.6	156 50.8	14 4.6	5	1.6
小野町	1,488	877	9	58.9	354 40.4	448 51.1	75 8.6	11	1.3
玉川村	1,052	658	4	62.5	253 38.4	357 54.3	48 7.3	4	0.6
古殿町	817	522	20	63.9	208 39.8	251 48.1	63 12.1	13	2.5
檜枝岐村	87	36	1	41.4	16 44.4	16 44.4	4 11.1	1	2.8
南会津町	2,128	1,168	17	54.9	482 41.3	605 51.8	81 6.9	23	2.0
金山町	147	72	1	49.0	21 29.2	41 56.9	10 13.9	2	2.8
昭和村	115	68	3	59.1	31 45.6	33 48.5	4 5.9	3	4.4
三島町	148	84	0	56.8	29 34.5	50 59.5	5 6.0	0	0.0
下郷町	747	426	4	57.0	179 42.0	222 52.1	25 5.9	6	1.4
喜多方市	6,948	4,089	78	58.9	1,487 36.4	2,224 54.4	378 9.2	85	2.1
西会津町	761	407	9	53.5	169 41.5	190 46.7	48 11.8	13	3.2
只見町	555	335	6	60.4	138 41.2	170 50.7	27 8.1	6	1.8
猪苗代町	2,070	1,204	28	58.2	507 42.1	593 49.3	104 8.6	25	2.1
磐梯町	477	288	8	60.4	109 37.8	157 54.5	22 7.6	7	2.4
北塩原村	445	280	3	62.9	115 41.1	145 51.8	20 7.1	3	1.1
会津美里町	2,823	1,725	33	61.1	634 36.8	896 51.9	195 11.3	36	2.1
会津坂下町	2,402	1,420	37	59.1	540 38.0	724 51.0	156 11.0	34	2.4
柳津町	464	284	2	61.2	115 40.5	143 50.4	26 9.2	3	1.1
会津若松市	18,424	10,666	378	57.9	3,889 36.5	5,588 52.4	1,189 11.1	391	3.7
湯川村	519	351	6	67.6	123 35.0	178 50.7	50 14.2	11	3.1
小計	126,209	75,018	2,950	59.4	26,560 35.4	39,749 53.0	8,709 11.6	2,892	3.9
合計	294,242	182,856	10,112	62.1	70,421 38.5	93,538 51.2	18,897 10.3	10,380	5.7

別表 2

都道府県別県外検査実施状況

令和 2 年 8 月 31 日現在

都道府県名	県外検査 実施機関 数	受診者数 (人)
北海道	7	275
青森県	2	123
岩手県	3	249
宮城県	2	2,239
秋田県	1	156
山形県	3	470
茨城県	4	568
栃木県	8	626
群馬県	2	173
埼玉県	3	529
千葉県	5	464
東京都	18	1,669
神奈川県	6	744
新潟県	3	446
富山県	2	26
石川県	1	35

都道府県名	県外検査 実施機関 数	受診者数 (人)
福井県	1	18
山梨県	2	86
長野県	3	121
岐阜県	1	29
静岡県	2	83
愛知県	5	178
三重県	1	17
滋賀県	1	14
京都府	3	79
大阪府	7	173
兵庫県	2	123
奈良県	2	24
和歌山県	1	9
鳥取県	1	7
島根県	1	11
岡山県	3	47

都道府県名	県外検査 実施機関 数	受診者数 (人)
広島県	2	27
山口県	1	21
徳島県	1	5
香川県	1	25
愛媛県	1	15
高知県	1	11
福岡県	3	71
佐賀県	1	1
長崎県	3	25
熊本県	1	28
大分県	1	13
宮崎県	1	20
鹿児島県	1	5
沖縄県	1	34
合計	125	10,112

・受診者数は県外検査実施機関で検査を受診した人数

別表 3

市町村別一次検査結果

令和 2 年 9 月 30 日現在

	受診者 (人) ア	結果確定数 (人) イ 進捗状況 イ/ア(%)	判定区分別人数(人)				結節(人)		のう胞(人)	
			判定区分別割合(%)				結節の割合(%)		のう胞の割合(%)	
			A		B	C	5.1mm 以上	5.0mm 以下	20.1mm 以上	20.0mm 以下
			A1	A2						
平成30年度(2018年度)実施対象市町村										
川俣町	1,134	1,134 100.0	408 36.0	721 63.6	5 0.4	0 0.0	4 0.4	3 0.3	1 0.1	725 63.9
浪江町	1,515	1,501 99.1	495 33.0	992 66.1	14 0.9	0 0.0	14 0.9	6 0.4	0 0.0	997 66.4
飯館村	542	542 100.0	201 37.1	337 62.2	4 0.7	0 0.0	4 0.7	2 0.4	0 0.0	340 62.7
南相馬市	5,997	5,985 99.8	2,112 35.3	3,830 64.0	43 0.7	0 0.0	43 0.7	28 0.5	0 0.0	3,845 64.2
伊達市	5,926	5,924 100.0	2,042 34.5	3,847 64.9	35 0.6	0 0.0	35 0.6	19 0.3	0 0.0	3,868 65.3
田村市	3,423	3,422 100.0	1,270 37.1	2,130 62.2	22 0.6	0 0.0	22 0.6	10 0.3	0 0.0	2,140 62.5
広野町	446	442 99.1	168 38.0	268 60.6	6 1.4	0 0.0	6 1.4	3 0.7	0 0.0	268 60.6
榎葉町	592	575 97.1	203 35.3	370 64.3	2 0.3	0 0.0	2 0.3	1 0.2	0 0.0	370 64.3
富岡町	1,190	1,171 98.4	417 35.6	747 63.8	7 0.6	0 0.0	7 0.6	3 0.3	0 0.0	750 64.0
川内村	150	149 99.3	44 29.5	103 69.1	2 1.3	0 0.0	2 1.3	0 0.0	0 0.0	105 70.5
大熊町	1,131	1,110 98.1	385 34.7	717 64.6	8 0.7	0 0.0	8 0.7	5 0.5	0 0.0	724 65.2
双葉町	362	357 98.6	108 30.3	248 69.5	1 0.3	0 0.0	1 0.3	0 0.0	0 0.0	249 69.7
葛尾村	109	106 97.2	33 31.1	72 67.9	1 0.9	0 0.0	1 0.9	0 0.0	0 0.0	72 67.9
福島市	29,027	29,006 99.9	9,998 34.5	18,839 64.9	169 0.6	0 0.0	168 0.6	94 0.3	1 0.0	18,921 65.2
二本松市	5,469	5,468 100.0	1,912 35.0	3,503 64.1	53 1.0	0 0.0	52 1.0	20 0.4	1 0.0	3,533 64.6
本宮市	3,199	3,196 99.9	1,121 35.1	2,061 64.5	14 0.4	0 0.0	14 0.4	8 0.3	0 0.0	2,063 64.5
大玉村	918	918 100.0	305 33.2	606 66.0	7 0.8	0 0.0	7 0.8	2 0.2	0 0.0	609 66.3
郡山市	33,341	33,327 100.0	10,966 32.9	22,146 66.5	215 0.6	0 0.0	214 0.6	115 0.3	1 0.0	22,259 66.8
桑折町	1,129	1,129 100.0	399 35.3	723 64.0	7 0.6	0 0.0	7 0.6	2 0.2	0 0.0	726 64.3
国見町	808	808 100.0	261 32.3	538 66.6	9 1.1	0 0.0	9 1.1	1 0.1	0 0.0	545 67.5
天栄村	525	525 100.0	192 36.6	329 62.7	4 0.8	0 0.0	4 0.8	2 0.4	0 0.0	333 63.4
白河市	6,515	6,510 99.9	2,272 34.9	4,196 64.5	42 0.6	0 0.0	42 0.6	25 0.4	0 0.0	4,217 64.8
西郷村	2,209	2,207 99.9	737 33.4	1,456 66.0	14 0.6	0 0.0	14 0.6	9 0.4	0 0.0	1,463 66.3
泉崎村	667	665 99.7	243 36.5	420 63.2	2 0.3	0 0.0	2 0.3	2 0.3	0 0.0	422 63.5
三春町	1,514	1,514 100.0	511 33.8	991 65.5	12 0.8	0 0.0	12 0.8	5 0.3	0 0.0	998 65.9
小計	107,838	107,691 99.9	36,803 34.2	70,190 65.2	698 0.6	0 0.0	694 0.6	365 0.3	4 0.0	70,542 65.5

受診者 (人) ア	結果確定数 (人) イ 進捗状況 イ/ア(%)	判定区分別人数(人)				結節(人)		のう胞(人)	
		判定区分別割合(%)				結節の割合(%)		のう胞の割合(%)	
		A		B	C	5.1mm 以上	5.0mm 以下	20.1mm 以上	20.0mm 以下
		A1	A2						

令和元年度(2019年度)実施対象市町村

いわき市	29,562	28,010 94.8	8,799 31.4	18,939 67.6	272 1.0	0 0.0	271 1.0	116 0.4	1 0.0	19,068 68.1
須賀川市	7,545	7,540 99.9	2,373 31.5	5,099 67.6	68 0.9	0 0.0	68 0.9	44 0.6	0 0.0	5,131 68.1
相馬市	3,189	3,188 100.0	1,056 33.1	2,093 65.7	39 1.2	0 0.0	39 1.2	11 0.3	0 0.0	2,120 66.5
鏡石町	1,319	1,319 100.0	408 30.9	898 68.1	13 1.0	0 0.0	13 1.0	5 0.4	0 0.0	903 68.5
新地町	677	676 99.9	228 33.7	443 65.5	5 0.7	0 0.0	5 0.7	3 0.4	0 0.0	446 66.0
中島村	505	505 100.0	175 34.7	327 64.8	3 0.6	0 0.0	3 0.6	1 0.2	0 0.0	330 65.3
矢吹町	1,686	1,685 99.9	611 36.3	1,066 63.3	8 0.5	0 0.0	8 0.5	7 0.4	0 0.0	1,070 63.5
石川町	1,349	1,347 99.9	459 34.1	874 64.9	14 1.0	0 0.0	14 1.0	4 0.3	0 0.0	882 65.5
矢祭町	478	478 100.0	151 31.6	327 68.4	0 0.0	0 0.0	0 0.0	2 0.4	0 0.0	327 68.4
浅川町	661	661 100.0	211 31.9	443 67.0	7 1.1	0 0.0	7 1.1	3 0.5	0 0.0	444 67.2
平田村	608	608 100.0	235 38.7	371 61.0	2 0.3	0 0.0	2 0.3	2 0.3	0 0.0	372 61.2
棚倉町	1,466	1,465 99.9	540 36.9	915 62.5	10 0.7	0 0.0	10 0.7	7 0.5	0 0.0	923 63.0
塙町	706	706 100.0	267 37.8	435 61.6	4 0.6	0 0.0	4 0.6	2 0.3	0 0.0	435 61.6
鮫川村	307	306 99.7	129 42.2	174 56.9	3 1.0	0 0.0	3 1.0	0 0.0	0 0.0	175 57.2
小野町	877	877 100.0	272 31.0	596 68.0	9 1.0	0 0.0	9 1.0	1 0.1	0 0.0	603 68.8
玉川村	658	658 100.0	243 36.9	404 61.4	11 1.7	0 0.0	11 1.7	2 0.3	0 0.0	410 62.3
古殿町	522	522 100.0	202 38.7	318 60.9	2 0.4	0 0.0	2 0.4	2 0.4	0 0.0	317 60.7
檜枝岐村	36	36 100.0	12 33.3	24 66.7	0 0.0	0 0.0	0 0.0	0 0.0	0 0.0	24 66.7
南会津町	1,168	1,164 99.7	434 37.3	718 61.7	12 1.0	0 0.0	12 1.0	3 0.3	0 0.0	724 62.2
金山町	72	72 100.0	22 30.6	49 68.1	1 1.4	0 0.0	1 1.4	0 0.0	0 0.0	50 69.4
昭和村	68	68 100.0	23 33.8	45 66.2	0 0.0	0 0.0	0 0.0	0 0.0	0 0.0	45 66.2
三島町	84	84 100.0	21 25.0	62 73.8	1 1.2	0 0.0	1 1.2	0 0.0	0 0.0	63 75.0
下郷町	426	426 100.0	162 38.0	260 61.0	4 0.9	0 0.0	4 0.9	0 0.0	0 0.0	262 61.5
喜多方市	4,089	4,083 99.9	1,403 34.4	2,648 64.9	32 0.8	0 0.0	32 0.8	21 0.5	0 0.0	2,656 65.1
西会津町	407	407 100.0	149 36.6	255 62.7	3 0.7	0 0.0	3 0.7	1 0.2	0 0.0	257 63.1
只見町	335	335 100.0	117 34.9	217 64.8	1 0.3	0 0.0	1 0.3	0 0.0	0 0.0	218 65.1
猪苗代町	1,204	1,203 99.9	417 34.7	770 64.0	16 1.3	0 0.0	16 1.3	4 0.3	0 0.0	783 65.1
磐梯町	288	288 100.0	83 28.8	202 70.1	3 1.0	0 0.0	3 1.0	1 0.3	0 0.0	204 70.8
北塩原村	280	280 100.0	96 34.3	182 65.0	2 0.7	0 0.0	2 0.7	0 0.0	0 0.0	184 65.7
会津美里町	1,725	1,724 99.9	553 32.1	1,155 67.0	16 0.9	0 0.0	16 0.9	8 0.5	0 0.0	1,159 67.2
会津坂下町	1,420	1,420 100.0	444 31.3	965 68.0	11 0.8	0 0.0	11 0.8	6 0.4	0 0.0	973 68.5
柳津町	284	284 100.0	103 36.3	181 63.7	0 0.0	0 0.0	0 0.0	0 0.0	0 0.0	181 63.7
会津若松市	10,666	10,663 100.0	3,610 33.9	6,953 65.2	100 0.9	0 0.0	100 0.9	36 0.3	0 0.0	7,006 65.7
湯川村	351	351 100.0	142 40.5	205 58.4	4 1.1	0 0.0	4 1.1	3 0.9	0 0.0	208 59.3
小計	75,018	73,439 97.9	24,150 32.9	48,613 66.2	676 0.9	0 0.0	675 0.9	295 0.4	1 0.0	48,953 66.0
合計	182,856	181,130 99.1	60,953 33.7	118,803 65.6	1,374 0.8	0 0.0	1,369 0.8	660 0.4	5 0.0	119,495 66.0

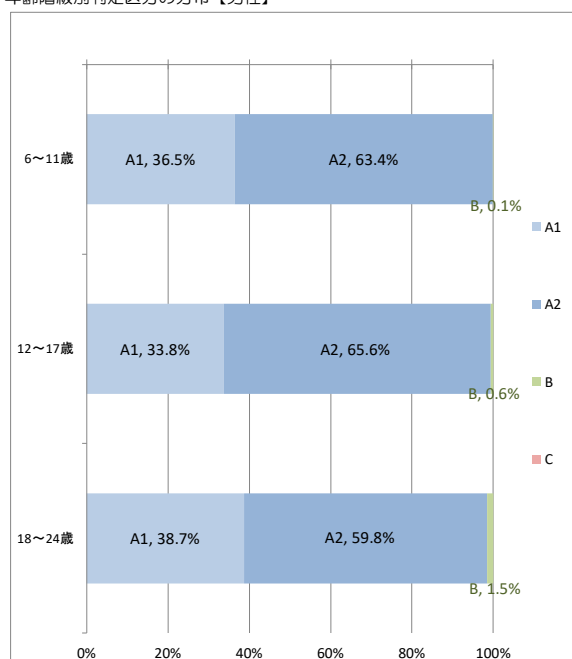
別表 4

1 検査結果確定者の年齢及び性別

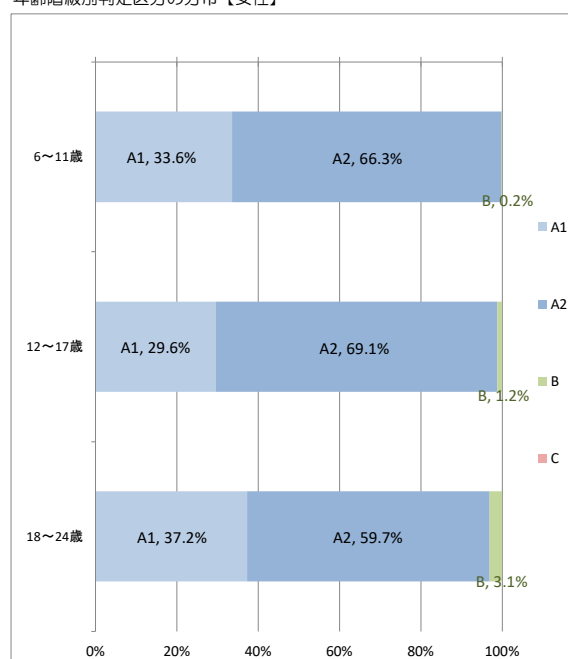
(単位 人)
令和 2 年 9 月 30 日現在

判定・性別 年齢階級	A						B			C			合計		
	A1			A2			男性	女性	計	男性	女性	計	男性	女性	計
	男性	女性	計	男性	女性	計									
6～11歳	12,888	11,282	24,170	22,416	22,262	44,678	38	56	94	0	0	0	35,342	33,600	68,942
12～17歳	16,010	13,617	29,627	31,087	31,764	62,851	283	554	837	0	0	0	47,380	45,935	93,315
18～24歳	3,388	3,768	7,156	5,237	6,037	11,274	130	313	443	0	0	0	8,755	10,118	18,873
合計	32,286	28,667	60,953	58,740	60,063	118,803	451	923	1,374	0	0	0	91,477	89,653	181,130

年齢階級別判定区分の分布【男性】



年齢階級別判定区分の分布【女性】

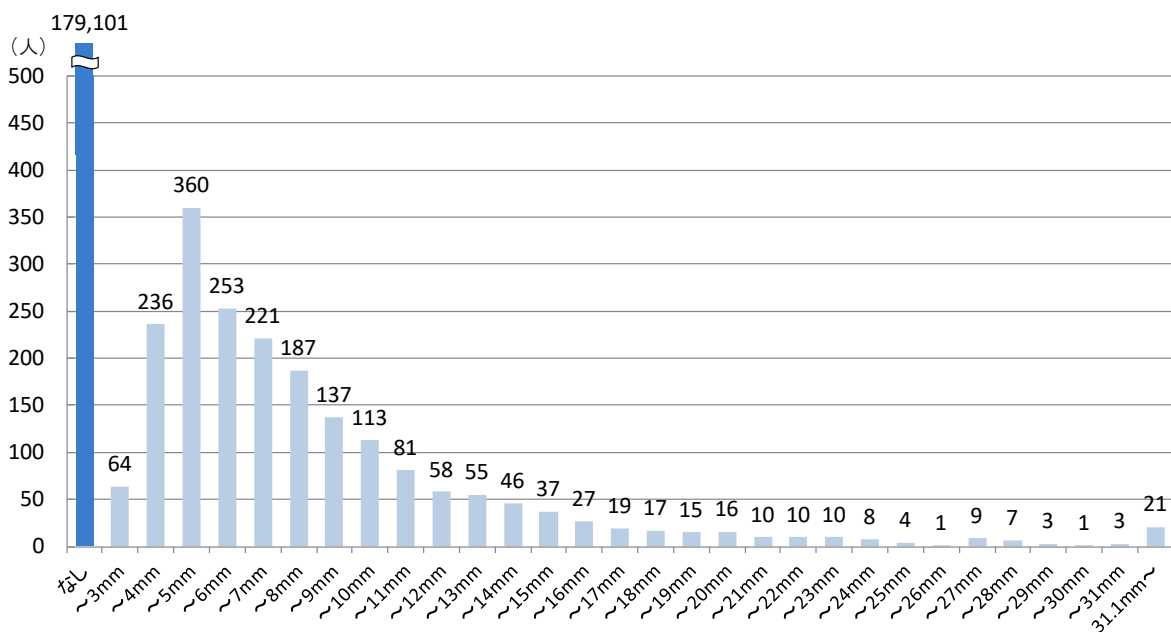
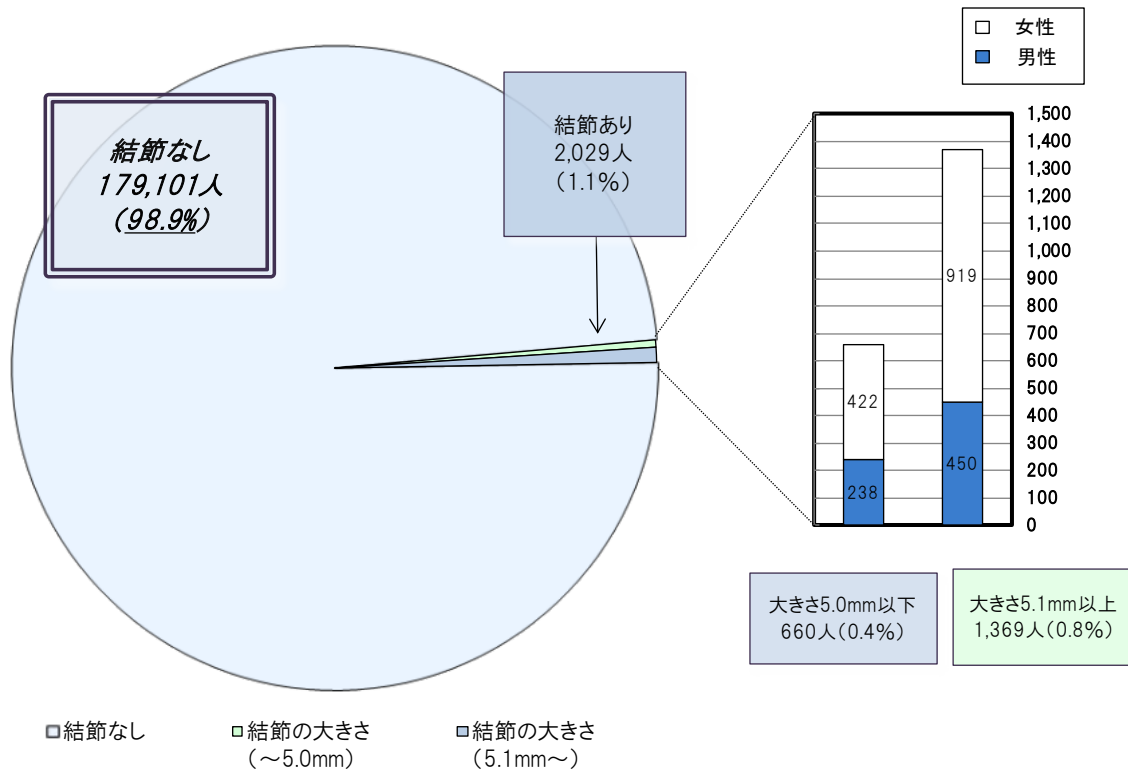


2 結節の有無及び大きさ

(単位 人)

令和2年9月30日現在

結節の有無・大きさ	全体			判定区分	割合
	男性	女性			
なし	90,789	88,312		A1	98.9%
～3.0mm	31	33	64	A2	0.4%
3.1～5.0mm	207	389	596		
5.1～10.0mm	306	605	911	B	0.8%
10.1～15.0mm	93	184	277		
15.1～20.0mm	27	67	94		
20.1～25.0mm	13	29	42		
25.1mm～	11	34	45		
計	91,477	89,653	181,130		

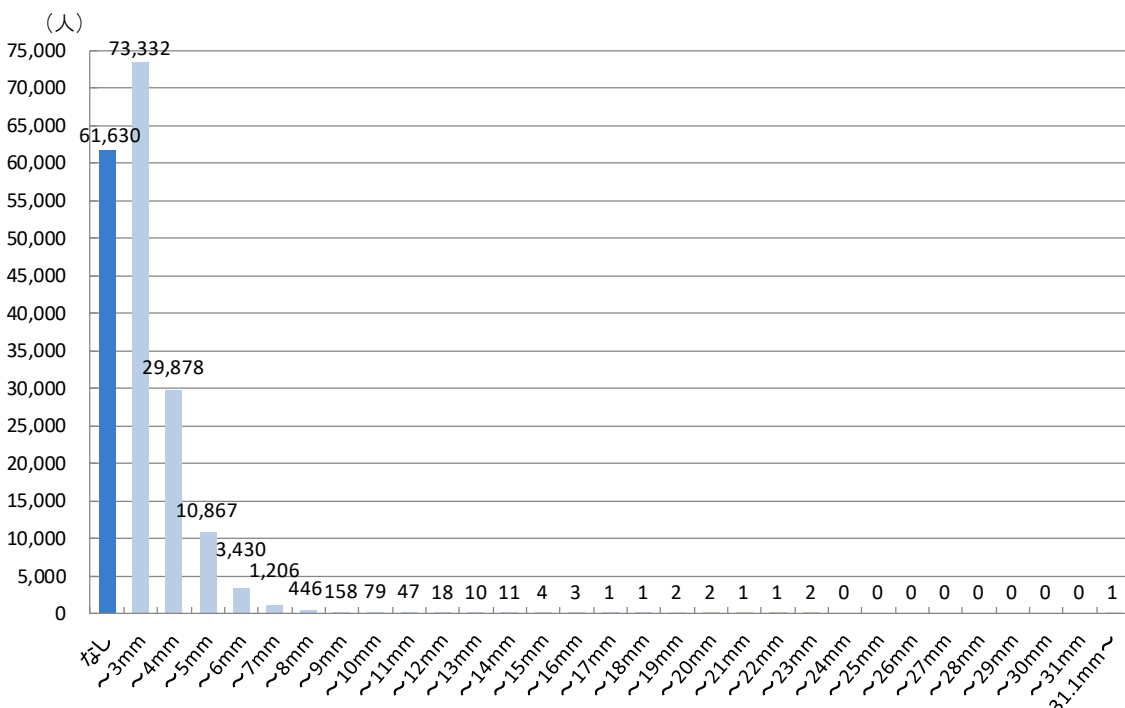
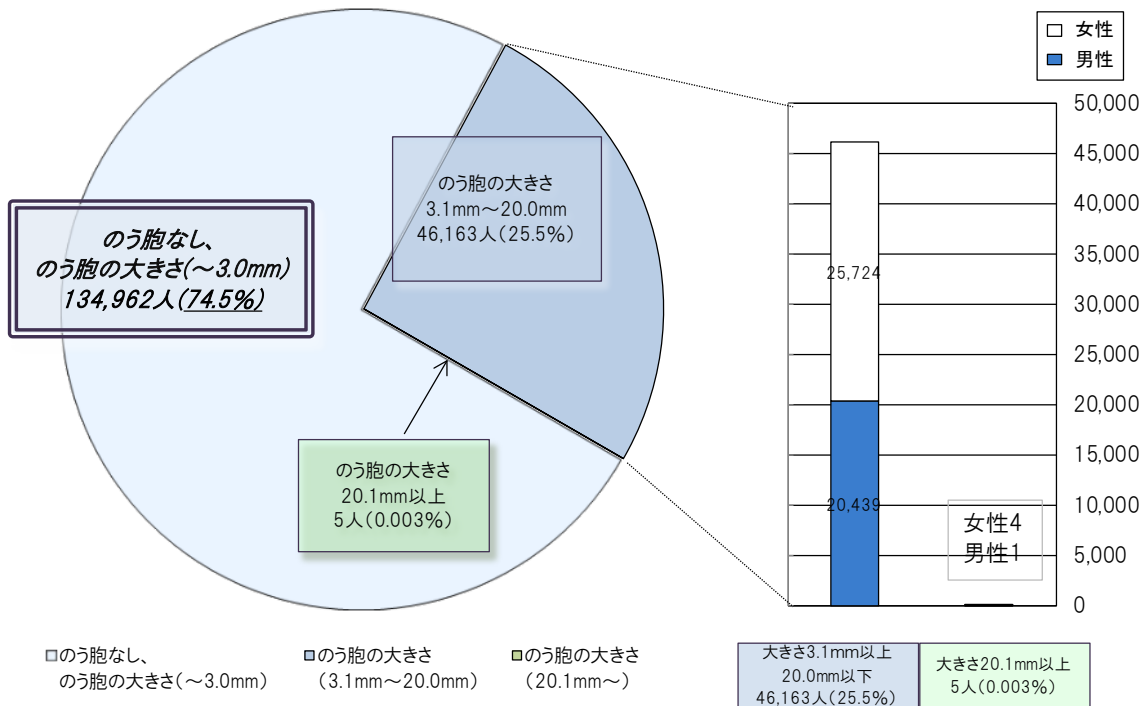


3 のう胞の有無及び大きさ

(単位 人)

令和2年9月30日現在

のう胞の有無・大きさ	全体			判定区分	割合
	男性	女性			
なし	61,630	32,535	29,095	A1	74.5%
～3.0mm	73,332	38,502	34,830	A2	
3.1～5.0mm	40,745	18,515	22,230		
5.1～10.0mm	5,319	1,890	3,429		
10.1～15.0mm	90	33	57		
15.1～20.0mm	9	1	8	B	0.003%
20.1～25.0mm	4	0	4		
25.1mm～	1	1	0		
計	181,130	91,477	89,653		



別表 5

地域別二次検査実施状況

令和2年9月30日現在

	一次検査実施者 (人) ア	二次検査対象者 (人) イ イ/ア(%)	二次検査実施者(人)				結果確定数(人)				
			計 ウ ウ/イ(%)	ウのうち 6~11歳 エ エ/ウ(%)	ウのうち 12~17歳 オ オ/ウ(%)	ウのうち 18歳以上 キ キ/ウ(%)	A1相当 ケ ケ/ク(%)	A2相当 コ コ/ク(%)	A1・A2相当以外		
				サ サ/ク(%)	シ シ/サ(%)						
避難区域等 13市町村 注1	22,517	150 0.7	113 75.3	7 6.2	68 60.2	38 33.6	109 96.5	1 0.9	5 4.6	103 94.5	7 6.8
中通り 注2	104,008	702 0.7	488 69.5	45 9.2	272 55.7	171 35.0	467 95.7	3 0.6	51 10.9	413 88.4	41 9.9
浜通り 注3	33,428	316 0.9	193 61.1	8 4.1	115 59.6	70 36.3	173 89.6	1 0.6	11 6.4	161 93.1	16 9.9
会津地方 注4	22,903	206 0.9	134 65.0	7 5.2	77 57.5	50 37.3	119 88.8	1 0.8	9 7.6	109 91.6	10 9.2
合計	182,856	1,374 0.8	928 67.5	67 7.2	532 57.3	329 35.5	868 93.5	6 0.7	76 8.8	786 90.6	74 9.4

注1 田村市、南相馬市、伊達市、川俣町、広野町、楡葉町、富岡町、川内村、大熊町、双葉町、浪江町、葛尾村、飯館村

注2 福島市、郡山市、白河市、須賀川市、二本松市、本宮市、桑折町、国見町、大玉村、鏡石町、天栄村、西郷村、泉崎村、中島村、矢吹町、棚倉町、矢祭町、塙町、鮫川村、石川町、玉川村、平田村、浅川町、古殿町、三春町、小野町

注3 いわき市、相馬市、新地町

注4 会津若松市、喜多方市、下郷町、檜枝岐村、只見町、南会津町、北塩原村、西会津町、磐梯町、猪苗代町、会津坂下町、湯川村、柳津町、三島町、金山町、昭和村、会津美里町

別表 6

悪性ないし悪性疑い者の手術症例

1	平成 30 年度（2018 年度）実施対象市町村
	・悪性ないし悪性疑い 17 人（手術実施 14 人：乳頭癌 14 人）
2	令和元年度（2019 年度）実施対象市町村
	・悪性ないし悪性疑い 13 人（手術実施 11 人：乳頭癌 11 人）
3	1～2 の合計
	・悪性ないし悪性疑い 30 人（手術実施 25 人：乳頭癌 25 人）