



知事からのメッセージ ~避難されている皆さまへ~

県内外に避難されている皆さまに心から御見舞を申し上げます。

震災から10度目の新たな年を迎えました。この間、県民の皆さまの懸命な御努力と国内外からの温かい御支援により、避難指示の解除や復興拠点の整備進展を始め、JR常磐線の全線開通や道路等のインフラ復旧、県内観光地のにぎわい回復、新産業として期待されるロボットや再生可能エネルギー関連産業の創出など、本県は着実に復興への歩みを進めてまいりました。

一方で、今もなお多くの方々が避難生活を続けておられるほか、根強く残る風評の問題、産業・生業の再生、急激な人口減少、令和元年東日本台風等による被害からの復旧、そして、今般の新型コロナウイルス感染症への対応など、新たな課題も生じており、福島県はいまだ復興の途上にあります。

県といたしましては、引き続き、皆さまお一人お一人のお気持ちに寄り添いながら、福島の新しい未来を形作るための挑戦を続け、復興・再生と地方創生が更に前進するよう、今後とも全力を尽くしてまいります。



内堀 雅雄 福島県知事

地域の現場が第一!

令和2年8月25日 一般社団法人Switch(田村市)

田村市の一般社団法人Switch(スイッチ)を訪問しました。同市出身の若者5名を中心に発足し、県内初となる廃校(旧石森小学校)を活用した同市内のテレワーク拠点施設「テラス石森」を運営しながら地域活性化へチャレンジを続け、新たなビジネス、交流、情報発信の拠点として、田村市に元気を創出するさまざまな取り組みを行っています。知事は、テレワーク施設を視察した後、5名の若者と懇談しました。



知事のコメント

楽しいあるいは面白いことをやるというのは、人生の中ですごく大事なキーワードなんです。ぜひ若い世代にやる気と、楽しみのスイッチを伝えてあげてください。

令和2年9月16日 のんびりハウスどじょう(川内村)

川内村のNPO法人輝きが運営する「のんびりハウスどじょう」(障がい福祉サービス事業所)を訪問しました。

同施設では、利用者の職業訓練と生活訓練を実施し、主に割り箸の袋入れ、書類等の封入、公共トイレの清掃、デイサービス事業所のお風呂掃除、コーヒー豆の焙煎等の作業を行っています。知事は事業所を視察した後、法人の理事長や施設のスタッフ4名の方々と懇談しました。



知事のコメント

ここの訓練は大事ですね。村内に居場所があるということがものすごく大きいですし、作業で対価があり、社会貢献しているのは大事だと思うので、ぜひこれからも頑張ってください。

避難地域の動きについて

①大熊町産米による日本酒、「帰忘郷(きぼうきょう)」をつくっています 大熊町

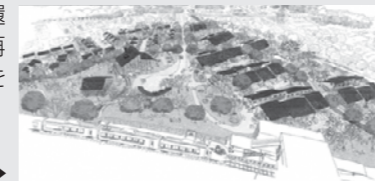
「町民は離れ離れになっても、常に心に大熊町があり、故郷を忘れずにいる」という思いをこめて命名された大熊町産米使用の日本酒「帰忘郷」が、会津若松市の高橋庄作酒造店により醸造されます。今後、大熊町の特産品として期待大です!



決定した名称を発表する関係者▶

②双葉駅西側地区災害公営住宅等の整備が始まっています 双葉町

令和4年春頃を目標とした特定復興再生拠点区域全域の避難指示解除を目指して、双葉町では双葉駅西側地区に約4haの災害公営住宅、帰還者・新規転入者向けの再生賃貸住宅等の計画を進めています。



エリアビジョンイメージスケッチ▶

③浪江町に福島水素エネルギー研究フィールド(FH2R)が開所しました 浪江町

令和2年3月7日に開所したFH2Rは、再生可能エネルギーから水素を製造し、脱炭素化を実現する施設です。原子力や化石燃料に頼らず、町内の多様な資源をいかした事業を進め、地球温暖化防止に貢献します。浪江町では、スマートコミュニティ事業、水素を利用した事業など、新たな取り組みを積極的に進め「新しいチャレンジの町」として人が集うまちづくりを進めます。



▲福島水素エネルギー研究フィールド概要

④ふかや風の子広場がオープンしました 飯舘村

令和2年8月9日にどきどきワクワクがいっぱいつまった「ふかや風の子広場」が飯舘村道の駅「まてい館」近くにオープンしました。屋内運動施設には、子どもたちの想像力や冒険心がぐんぐんふくらむ遊具があります。今年、ドッグランが整備されますので、ぜひお越しください。



ふかや風の子広場▶



⑤富岡町アーカイブ施設(仮称) 富岡町

富岡町の地域性を伝え、東日本大震災と原子力災害の風化防止、教訓の発信を目指す富岡町アーカイブ施設(仮称)は、令和3年夏の開館に向けて富岡町文化交流センター向かいで建設が進んでいます。常設展示室には地域の歴史資料や震災遺産が並び予定で、富岡町の魅力や複合災害の経験を町民目線で発信する施設として期待されます。



▲富岡町アーカイブ施設完成予想図(令和3年夏オープン予定)

⑥水稲育苗施設、ライスセンター等、和牛繁殖施設の整備が始まります。 葛尾村

令和3年度より、水稲育苗施設、ライスセンター・農業用機械施設、和牛繁殖施設の3施設の整備工事が始まります。令和4年の春を完成予定とし、葛尾村の農業再開と生産基盤の充実・強化を図ります。葛尾村の特産物の復活が待ち遠しいです。



▲葛尾村で飼育されている牛たち

特定復興再生拠点区域復興再生計画とは

平成29年度の福島復興再生特別措置法改正により、帰還困難区域を抱える市町村は、避難指示の解除・住民の帰還等を目指す区域(特定復興再生拠点区域)を定められるようになりました。この区域の復興・整備推進計画を「特定復興再生拠点区域復興再生計画」といい、国の認定を受けることで、道路、上水道等のインフラ復旧や除染・家屋解体等が一体的に行われます。

健康・福祉関連

被災者のくらし再建相談ダイヤル

住まい、健康、子育て、就労、就学、環境など、帰還や生活再建に関するご相談をお受けいたします。
 ご相談に応じて、県で実施している各種支援策や関係機関の取り組み、担当窓口の連絡先などをご案内いたします。
☎0120-303-059（平日：午前9時～午後5時（祝日・年末年始を除く））

「ふくしまの今とつながる相談室toiro」（一般社団法人ふくしま連携復興センター）

「ふくしまの今とつながる相談室toiro」では、県内外に避難されている方を対象に、電話や対面での相談、相談窓口の紹介や、ふくしまの今を伝える人材の派遣などを行っています。



☎024-573-2731（月・水・金曜日 午前10時～午後5時（祝日除く））
 福島市清明町1-7 大河原ビル2階 ✉toiro@f-renpuku.org

「生活再建支援拠点」（全国26カ所）

福島県では、避難先での生活再建や帰還に向けた相談・情報収集ができるよう、全国26カ所に「生活再建支援拠点」を設置しています。
 対面や電話による相談対応のほか、交流会を開催していますので、お困りごとなどがあれば、お気軽にご相談ください。

エリア	拠点名・住所	相談日時	電話番号・メールアドレス
北海道	北海道NPOサポートセンター 札幌市中央区南8条西2-5-74 市民活動プラザ星園 201号	月・水・金 午前10時～午後6時	☎011-200-0973 ✉soudan@npo-hokkaido.org
青森・岩手・秋田	あきたパートナーシップ 秋田市上北手荒巻字堺切24-2	月～金 午前10時～午後6時	☎018-829-2140/080-5566-6238 ✉info2340@akita-partnership.jp
宮城	福島県県外避難者相談センター（みやぎ連携復興センター） 仙台市青葉区本町3-1-17 やまふくビル 3階	火・水・金（祝日除く） 午前11時～午後6時	☎080-9259-7049 ✉f-soudan@renpuku.org
山形	山形の公益活動を応援する会・アミル 山形市双葉町2-4-38 双葉中央ビル 3階	来所：月・火・木 / 電話・メール：月～金 午前9時～午後5時	☎023-674-0606 ✉soudan@amill.org
茨城	ふうあいねっと 水戸市文京2-1-1 茨城大学教育学部 A棟413	火・水・木 午前9時30分～午後4時 （これ以外の日程もご希望により相談可能）	☎070-3182-4044 ✉fuai.soudan@gmail.com
栃木	とちぎボランティアネットワーク 宇都宮市鳩田2-5-1 共生ビル 3階	火・水・金 午前10時～午後5時	☎028-622-0021 ✉info@tochigivnet.jp
群馬	ぐんま暮らし応援会 高崎市棟高町519	月・水・金（祝日除く） 午前9時～午後4時	☎027-386-6560 ✉kurashi-ouenkai@bb.wakwak.com
埼玉	福玉相談センター（埼玉広域避難者支援センター） さいたま市浦和区常盤6-4-21 埼玉県勤労者福祉センター（ときわ会館）1階	月～金（祝日除く） 午前9時～午後5時	☎0120-60-7722 ✉fukushima_soudan@yahoo.co.jp
千葉	福島県県外避難者相談センター（ちば）（ちば市民活動・市民事業サポートクラブ） 千葉市花見川区校見川町3-159-2 おおなみなみ内	来所：月・火・水（祝日除く） / 電話・メール：月～金 午前10時～午後5時	☎080-5418-7286 ✉ftsoudan@npoclub.com
東京	医療ネットワーク支援センター ※面談での相談をご希望の方は、事前にご連絡ください。	月～金 午後5時～午後8時30分	☎03-6911-0584 ✉soudan@medical-bank.org
神奈川	かながわ避難者と共にあゆむ会 横浜市中区太田町4-47 コーワ太田町ビル 7階 ※来所される際は、必ず事前にご連絡ください。	来所：月～金（祝日・年末年始除く） / 午後1時～午後5時 電話：月～土 / 午前～午後7時	☎070-6471-0311 ✉ayumu.tomoni@gmail.com
新潟	福島県生活再建支援拠点コランショ新潟 （にいがた災害ボランティアネットワーク） 新潟市中央区東中通2番町288-2 マンション101 ※相談にお越しの際は、事前にご連絡ください。	月・水・金（祝日除く） 午前9時30分～正午 / 午後1時～午後5時30分 （開所日：月～金）	☎025-211-2111 ✉colansho@bg.wakwak.com
山梨・長野	東日本大震災・山梨県内避難者と支援者を結ぶ会 中央市若宮49-7	月～金（祝日除く） 午前9時～午後5時	☎090-3088-4749 ✉musubukai@ycca.jp
富山・石川・福井	石川県災害ボランティア協会 金沢市荒屋町イ7-5	月～金（祝日除く） 午前10時～正午 / 午後2時～午後5時	☎090-9294-6355 ✉fufufukushima0311@yahoo.co.jp
静岡	福島県県外避難者相談センター「ここさこ」（静岡県公認心理師協会） 静岡市葵区田町1-70-1 静岡県青少年会館内	火・水・金 午前9時～午後4時30分	☎0120-42-2828 / ☎054-275-2828 ✉fukushima.kate@gmail.com
愛知	愛知県被災者支援センター 名古屋市中区三の丸3-2-1 愛知県東大手庁舎 1階	月～金（祝日・年末年始除く） 午前10時～午後5時	☎052-954-6722 ✉center@aichi-shien.net
岐阜・三重	レスキューストックヤード（ふくしま支援室） ※来所される際は、事前にご連絡ください。 名古屋市中区東1-13-34 名建協 2階	月～金（祝日・お盆・年末年始除く） 午前10時～午後6時	☎052-212-8155 ✉fksm@rsy-nagoya.com
滋賀・京都	和（なごみ） ※来所される際は、必ず事前にご連絡ください。 京都市下京区七条大宮西入西酢屋町10	月～土 午前10時～午後5時 （メールは随時）	☎080-4405-3503 ✉info@fucco-nagomi.com
大阪・兵庫・奈良・和歌山	ふくしまの今とつながる相談室toiro（ふくしま連携復興センター） 福島市清明町1-7 大河原ビル2階	月・水・金 午前10時～午後5時	☎024-573-2731 ✉toiro@f-renpuku.org
鳥取	とっとり震災支援連絡協議会 鳥取市若桜町31 カナイビル 1階	月～金（祝日除く） 午前9時～午後6時	☎0857-22-7877 / 090-8064-9630 ✉support@tottori-shien.org
岡山	ほっと岡山 岡山市北区東古松1-14-24 コーポ第 1階	火・水・金・第2土曜日 午前10時～午後4時	☎0120-566-311 ✉hotokayama@gmail.com
島根・広島・山口	ひろしま避難者の会「アスチカ」 広島市西区三篠町2-15-5	火・水・金（祝日除く） 午前10時～午後4時	☎0120-24-2940 ✉fukushima.seikatsu.hir@gmail.com
徳島・香川・愛媛・高知	えひめ311 松山市東一萬町2 第3森ビル 1階 協働オフィス内	月～金（祝日・お盆・年末年始除く） 午前10時～午後3時	☎070-5515-2217 ✉ehime311@yahoo.co.jp
福岡・佐賀・長崎・熊本	被災者支援ふくおか市民ネットワーク 福岡市博多区博多駅前3-27-24 博多タナカビル 8階	月・水・金 午前10時～午後6時 （これ以外の日程もご希望により相談可能）	☎092-409-3891 ✉hinan@snet-fukuoka.org
大分・宮崎・鹿児島	3.11からつながるみんなの家「あまや」（「うみがめのためご」～3.11ネットワーク） 宮崎市柳丸町121-3 パストラル柳丸 1-101	火・木・土 午前9時～午後5時 （これ以外の日程もご希望により相談可能）	☎0985-25-2810 / 090-9402-1990 ✉askeme@umitama.info
沖縄	福島避難者のつどい沖縄じゃんがら会（まちなか研究所わくわく） 浦添市内間2-10-8	火・水・金（祝日・年末年始除く） 午前10時～午後4時	☎080-6498-6720 ✉soudanoki@gmail.com

心のケアに関する相談窓口

疲れが抜けない、だるい、寝つきが悪い、イライラするなど、何となく不調が続くことはありませんか。福島県では被災された皆さまにご相談いただける窓口を開設しています。専門の相談員が対応しますので、ひとりで抱えこまず、お気軽にご相談ください。

ふくしま心のケアセンター（一般社団法人福島県精神保健福祉協会）

活動拠点

基幹センター（総務部・広報部） ☎024-535-8639
県北方部センター ☎024-533-4161

会津出張所 ☎0242-23-4065

基幹センター（業務部） ☎024-983-4272
県中・県南方部センター ☎024-983-0274

相馬方部センター（相馬広域こころのケアセンターなごみ） ☎0244-26-9353

ふたば出張所 ☎0240-23-5109

いわき方部センター ☎0246-38-7461

◆被災者相談ダイヤル「ふくここライン」

ふくしま心のケアセンター ☎0120-783-295（平日：午前9時～正午、午後1時～午後5時）
 悩みを抱えている方や、その支援をされている方からのご相談を県内・県外問わずお受けしています。

◆県外避難者のための心のケア訪問

訪問受付 一般社団法人 日本精神科看護協会（委託先） ☎0120-357-257（平日：午前8時～午後5時）

対象 福島県から県外に避難されている方

福島県外に避難されている方へ向けた心のケア訪問事業を実施しています。体や心の不調、避難生活の悩みがありましたら看護師などがお宅を訪問し、心身の健康についてお話を伺います。まずはお気軽にご相談ください。



相 相談専用番号

◆県外における心のケア窓口

都道府県	対応内容	相談日時 ※祝日・年末年始を除く	問い合わせ先
北海道	電話相談「福島こころのホットライン北海道」	日曜日：午前9時30分～午後0時30分	（一社）北海道精神保健福祉士協会 ☎011-211-0308 相
山形県	健康チェック 相談会「まちの保健室」	山形市、米沢市にて月1回開催、鶴岡市にて不定期開催 （詳細はお問い合わせください）	（公社）山形県看護協会 ☎023-685-8033
茨城県	電話相談「ほっとライン・しゃくなげ」	第2・4土曜日：午後1時～午後5時	茨城県精神保健協会 ☎029-244-3100 相
埼玉県	戸別訪問への同行等 （福島県復興支援員と連携対応）		埼玉県公認心理師協会 【相談については、福島県復興支援員埼玉事務所 ☎048-814-1111 にお問い合わせください（火・水・木）】
千葉県	電話相談「ほっとラインしゃくなげ・ちば」	第1日曜日：午後1時～午後5時	（一社）千葉県公認心理師協会 ☎043-376-3638 相
東京都	電話相談「ほっとラインしゃくなげ・東京」	木曜日：午前10時～午後3時	（一社）東京公認心理師協会 ☎03-3813-9017 相
神奈川県	電話相談「こころのホットライン」 メール相談	日曜日：午前10時30分～午後4時30分	（一社）神奈川県臨床心理士会 ☎045-716-6463 ✉fukushima@kscpp.jp
新潟県	支援者支援「ふくしま支援者サポート事業」 相談対応	平日：午前8時30分～午後5時15分	新潟県精神保健福祉協会 ☎025-285-5533
静岡県	戸別訪問「ふくしま家庭のサポート」		静岡県公認心理師協会 ☎054-221-7115
京都府	電話相談「こころ・ほっこりライン」	第2・4土曜日：正午～午後3時	（一社）京都精神保健福祉協会 ☎0120-670-350

問 福島県 障がい福祉課 ☎024-521-8204

女性のための電話相談ふくしま

主催：内閣府 共催：福島県
 協力：郡山市、いわき市、特定非営利活動法人ウィメンズスペースふくしま、いわきふれあいサポート

福島県民を対象とした電話相談及び面接相談です。福島県から県外へ避難している方も対象になります。
 東日本大震災以降、長引く避難生活や放射線への不安などからさまざまなストレスを抱え込んでいませんか？
 家族のこと、仕事のこと、近所付き合いのことなど、日常生活で抱える不安についてどんなことでも、まずはお話ししてみてください。相談は無料です。匿名での相談が可能です。



期間 令和2年4月1日～令和3年3月31日

電話相談 ☎0120-207-440
 （月～金曜日（祝日除く）：午前10時～午後5時）
 全国フリーコールで女性相談員が対応します。
 面接相談の予約電話も受け付けています。

面接相談 **日時** 毎月第2土曜日、第4水曜日
 （午前10時～午後4時）
場所 いわきふれあいサポート事務所
 ※場所は予約時にご案内いたします。

よりそいホットライン

☎0120-279-226（フリーダイヤル）（365日開設、相談時間は24時間）

岩手県・宮城県・福島県からご相談したい方のための相談ダイヤルです。どんなひとの、どんな悩みにもよりそって、一緒に解決する方法を探します。

一般社団法人 社会的包摂サポートセンター <https://www.since2011.net>

被災3県以外の全国にお住まいの方 ☎0120-279-338（フリーダイヤル）（365日開設、相談時間は午前10時～午後10時）
 ガイドランスに従い、8（被災者専用ライン）を押してください。



住宅関連

令和2年度・3年度 福島県復興公営住宅の入居者募集について

復興公営住宅の入居者の募集を下記の日程で行います。

年度	回	募集期間	入居予定
令和2年度	第6回	令和3年2月1日(月)～2月9日(火)	令和3年4月以降

年度	回	募集期間	入居予定
令和3年度	第1回	令和3年4月2日(金)～4月12日(月)	令和3年6月以降
	第2回	令和3年6月1日(火)～6月9日(水)	令和3年8月以降
	第3回	令和3年8月2日(月)～8月10日(火)	令和3年10月以降
	第4回	令和3年10月1日(金)～10月12日(火)	令和3年12月以降
	第5回	令和3年11月25日(木)～12月3日(金)	令和4年2月以降
	第6回	令和4年2月1日(火)～2月9日(水)	令和4年4月以降

対象の方

- 避難指示区域等から避難されている方 ●避難指示が解除された区域に平成23年3月11日に居住していた方
 - 東日本大震災で被災された「地震・津波被災者」の方 ●子ども・被災者支援法に定める「支援対象避難者」の方
- ※住宅に困窮していることが要件となります。

募集の詳細(対象団地、応募要件等)は、福島県復興公営住宅入居支援センターへお問い合わせください。また、入居支援センターのホームページ等でも詳細をお知らせします。

問 福島県復興公営住宅入居支援センター ☎024-522-3320 **復興公営住宅 入居**

避難者住宅確保・移転サポート事業について

福島、茨城、栃木、埼玉、千葉、東京、神奈川及び新潟の各都県で、応急仮設住宅の供与期間終了後の新たな住まいの確保を支援するため、「避難者住宅確保・移転サポート事業」を実施しています。

ご自分で住宅を見つけられずお困りの方に、物件探しや契約時の書類作成などの支援を行い、生活再建を後押しします。

本事業の内容	① 住まいの確保に関する電話・訪問による相談対応 ② 空き物件情報の収集、提供 ③ 不動産事業者への同行等による物件探しの支援 ④ 不動産事業者等との契約手続に関する支援 ⑤ 運送事業者との契約手続に関する支援(転居が必要な場合)
本事業の対象者	① 応急仮設住宅の供与が継続する世帯 ② 上記のほか、新たな住宅確保に向けた支援が必要な世帯

令和2年度避難者住宅確保・移転サポート事業委託先一覧

都県名	団体名	住所	相談窓口電話番号	相談受付日時
福島県	特定非営利活動法人 市民協福島	福島県福島市在庭坂字南林60-2	024-572-4266	月～金 午前9時～午後5時 (祝日・年末年始除く)
茨城県	一般社団法人 ふうあいねっと	茨城県水戸市文京2-1-1 茨城大学教育学部A棟413	029-233-1370	月・金 午前9時30分～午後2時 火～木 午前9時30分～午後4時30分 (祝日・年末年始除く)
栃木県	一般社団法人 栃木県社会福祉士会	栃木県宇都宮市若草1-10-6 とちぎ福祉プラザ3階	028-600-1725	月～金 午前9時30分～午後4時30分 (祝日・年末年始除く)
埼玉県	公益社団法人 埼玉県社会福祉士会	埼玉県さいたま市中央区本町東1-2-5 ペルメゾン小島203号室	048-762-6012	月～金 午前9時～午後5時 (祝日・年末年始除く)
千葉県	特定非営利活動法人 ちば市民活動・市民事業サポートクラブ	千葉県千葉市花見川区 検見川町3-159-2	080-5418-7286	月～金 午前9時～午後5時 (祝日・年末年始除く)
東京都	社会福祉法人 やまて福祉会	東京都豊島区南池袋二丁目 41-12	080-4173-5796	月～金 午前9時～午後5時 (祝日・年末年始除く)
神奈川県	中高年事業団 やまて企業組合 川崎支店	神奈川県川崎市高津区 下野毛一丁目7-16	044-829-0056	月～金 午前9時～午後6時 (祝日・年末年始除く)
新潟県	公益社団法人 新潟県社会福祉士会	新潟県新潟市中央区上所2-2-2 新潟ユニゾンプラザ 3階	025-281-5502	月～金 午前9時～午後5時 (祝日・年末年始除く)

就職関連

福島県が設置する就職支援窓口のご案内

福島県内外の避難者や被災者で県内の仕事を探す求職者の方に対して、専門の相談員による、きめ細かい就職相談や職業紹介を実施します。

ふるさと福島就職情報センター

窓口	住所	電話番号	開所時間・休館日
東京	東京都千代田区有楽町2-10-1 東京交通会館8階 ふるさと回帰支援センター内	03-3214-9009	火～日曜日 午前10時～午後6時 (祝日・年末年始・お盆を除く)
福島	福島市三河南町1-20 コラッセふくしま2階	024-525-0047	月～土曜日 午前10時～午後7時 (祝日・年末年始を除く)

ふくしま生活・就職応援センター

事務所	住所	電話番号	開所時間・休館日
郡山	郡山駅前1-14-21 郡山花椿ビル8階	024-925-0811	月～土曜日 午前10時～午後7時 (祝日・年末年始を除く)
白河	白河市郭内1 NTT白河ビル1階	0248-27-0041	
会津若松	会津若松市南千石町6-5 会津若松商工会議所会館2階	0242-27-8258	
南相馬	南相馬市原町区南町1-1 松本ビル2階	0244-23-1239	月～金曜日 午前9時～午後5時 (祝日・年末年始を除く)
いわき	いわき市平字梅本15 県いわき合同庁舎西分庁舎1階	0246-25-7131	
広野	双葉郡広野町大字下浅見川字広長44-3 広野みらいオフィス2階 ハローワーク富岡 広野サテライト内	0240-28-0636	月～金曜日 午前9時～午後5時 (祝日・年末年始を除く)
富岡	双葉郡富岡町小浜553-2 富岡合同庁舎2階	0240-23-7880	

福島県内事業所の魅力、求人情報や就職イベント情報を発信!Fターンウェブサイト

上記の両センターの情報も発信しています。詳しい情報はインターネットでもご覧いただけます。http://www.f-turn.jp/
※Fターンとは、福島県へのU・I・Jターンの総称です。

就職・転職活動にお困りではありませんか?

避難先での就職、帰還に伴う就職、お困りではありませんか?効率良い就職活動のご相談に乗らせていただきます。お子様等のご家族の方のご相談もOK!まずはお気軽にご相談ください!



南雲(なぐも)相談員

対象 震災で避難されている方、福島被災12市町村(※)で働きたい方
※南相馬市、浪江町、双葉町、大熊町、富岡町、楡葉町、広野町、川内村、川俣町、飯館村、田村市、葛尾村

引越代等をサポート 就職・転職にあたり、転居を伴う方には転居支援制度があります!
※制度の利用には条件がございます。詳しくはご相談ください。

問 令和2年度 経済産業省委託事業 福島求人支援チーム 協力:経済産業省、公益社団法人 福島相双復興推進機構
☎0120-910-195 (受付時間:平日午前10時～午後5時) 受付:株式会社ビズリーチ

進路アドバイザーによる 県外に避難している高校生の県内企業への就職支援

福島県出身者で、現在県外に避難している高校生のうち、高校卒業を機に福島県内の企業へ就職を希望する生徒に対して、県内の各高校に配置した進路アドバイザーが、就職を希望する地区の企業求人情報を提供します。

問 [事業に関する問い合わせ] 福島県教育庁 高校教育課 ☎024-521-7773



就職支援の流れ 求人情報の提供を希望する生徒は、現在通っている高校の進路指導担当(またはクラス担任)の先生を通して、相談窓口にお問い合わせください。その際、「現在通学している学校名」「学校の連絡先」「就職を希望する地区」「希望する業種や職種」「帰還予定時期」などをご連絡ください。各地区担当の進路アドバイザーが、希望に即した企業の求人情報を送付します。

問 [相談窓口] (株)福島人材派遣センター 進路アドバイザー係 ☎024-521-5111

原発賠償関連

福島県 原子力損害の賠償請求にお忘れはありませんか？

東京電力に一度も賠償請求をしていない、または賠償請求をしてもまだ支払いがされていない損害がある場合、損害の発生から時間が経つほど損害を証明する書類を集めづらくなります。賠償請求が終わっていない損害がないかご確認をおすすめします。

原子力損害の賠償請求で分からないことやお困りごとがあれば
お気軽にお問い合わせください。

対面での相談 ●弁護士による法律相談 ●不動産鑑定士による相談

※事前の予約が必要です。相談料は無料です。

電話での相談 ●弁護士による電話法律相談 ※毎週水曜日(祝日除く)午後1時～午後5時

◆申し込み問い合わせ

原子力損害の賠償等に関する問い合わせ窓口 ☎024-521-8216 (平日:午前8時30分～午後5時15分)



県ホームページ

東京電力 原子力損害賠償の問い合わせ先

東京電力は、原子力損害賠償の請求手続きについて、相談窓口やコールセンターを開設しております。お問い合わせや請求書類のご請求については、下記連絡先までご連絡ください。

◆原子力損害賠償全般に関する問い合わせ

福島原子力補償相談室(コールセンター) ☎0120-926-404

(平日:午前9時～午後7時 土日祝日:午前9時～午後5時)

◆土地・建物・家財の賠償に関する問い合わせ(「住居確保に係る費用の賠償」に関する問い合わせ)

福島原子力補償相談室(土地・建物・家財専用ダイヤル) ☎0120-926-596

(平日:午前9時～午後7時 土日祝日:午前9時～午後5時)

◆耳の不自由な方からのFAXによる問い合わせ

福島原子力補償相談室(専用FAX受付番号) ☎0120-722-251

※年末年始の受付時間は通常とは異なりますのでご注意願います。



文部科学省 原子力損害賠償紛争解決センター(ADRセンター)

ADRセンターでは、原子力発電所事故による損害賠償について、東京電力の提示条件に納得できない、賠償されない、裁判では手続きが大変そうだ、など感じられる方々に対して、個別の事情に応じた和解の仲介業務を行っています。国の機関であり、どなたでも申立てができます。申立手数料は無料です(ただし、送料、通信費は要します)。ぜひご活用ください。

◆申立書や和解事例集の配布、申立書の書き方についてのご案内

- 福島事務所:月～金(郡山市方八町1-2-10 郡中東口ビル2階)
- 県北支所:月・水・金(福島市霞町1-52 福島市市民会館503号室)
- 会津支所:火・木(会津若松市追手町7-5 福島県会津若松合同庁舎新館2階ミーティングルーム2)
- いわき支所:月・火・木・金(いわき市平字小太郎町1-6 いわきセンタービル4階)
- 相双支所:月～金(南相馬市原町区本町2-1 南相馬市役所北庁舎2階)

※開所時間は各支所ともに午前9時～午後5時です。



ADRセンターホームページ

問 原子力損害賠償紛争解決センター(ADRセンター) ☎0120-377-155(平日:午前10時～午後5時)

福島県からのお知らせ 新型コロナウイルス関連情報

世帯や個人の皆さまへ 緊急小口資金等特例貸付について

新型コロナウイルスの影響を受け、休業や失業等により、一時的に収入が減少した世帯を対象として、緊急小口資金等の特例貸付を実施しています。

まずは、住民登録されている市町村の社会福祉協議会の窓口にご相談ください。

問 住民登録されている市町村社会福祉協議会または、福島県社会福祉課 ☎024-521-7323

福島県 緊急小口資金等特例貸付 検索 受付期間:令和3年3月末日

復旧・復興関連

福島廃炉関連産業マッチングサポート事務局について

令和2年7月から福島イノベーション・コースト構想推進機構内に、廃炉関連産業への参入のための相談窓口を開設し、福島第一原子力発電所における廃炉関連産業への参入を希望する県内企業と元請企業とのマッチング等を支援しています。参入をお考えの企業様は事務局にご相談ください(相談無料)。

問 福島廃炉関連産業マッチングサポート事務局

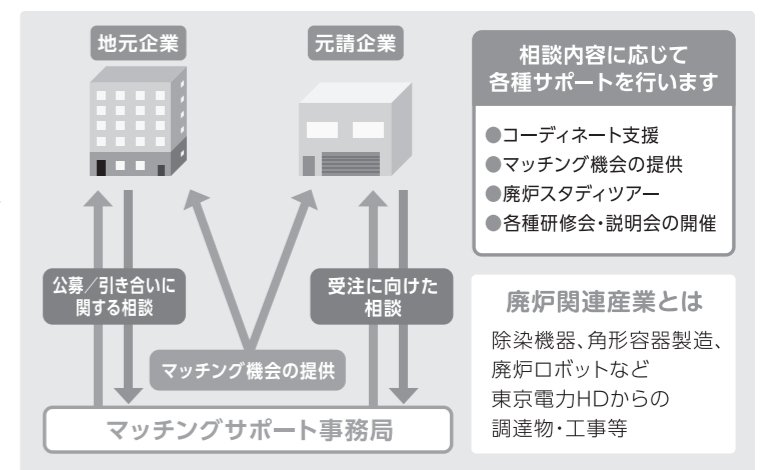
(公財)福島イノベーション・コースト構想

推進機構内(廃炉関連産業集積課)

☎024-581-7046

(平日:午前9時～午後5時)

https://hairo-matching.jp



母子避難者等高速道路無料措置について

原発事故による母子避難者等に対する高速道路の無料措置は、平成25年より、避難して二重生活となっている家族(※)の再会を支援する目的で実施されています。現在証明書をお持ちで、次に該当する場合、速やかに手続きをとられるようお願いします。



手続きが必要な場合	必要な手続き
避難元の市町村へ帰還された場合	無料措置の対象外となるので、 避難元市町村に証明書を返却してください。
子どもが令和2年度中に満18歳となった場合 ①子どもが満18歳となった方のみ ②①以外で支援対象となる子どもが 避難している場合	①無料措置は令和3年3月末までとなります。 令和3年4月以降、避難元市町村に証明書を 返却してください。 ②支援対象の子どものみを記載した証明書の再発行を 避難元市町村に申請してください。
証明書に記載の住所と現住所が異なる場合	証明書を発行した避難元市町村へ再申請してください (書き換えのされていない証明書は無効です)。

※対象は、震災発生時に福島県中通り及び浜通り(警戒区域等を除く)に居住しており、避難して二重生活となっている母子避難者等(妊婦含む)及び対象地域内に残る父親等であって、かつ、避難する子どもが18歳以下であること。

問 [全体に関すること]福島県避難者支援課 ☎024-523-4250

[証明書の申し込みに関すること]各市町村 ○○市町村 避難者 高速道路無料 検索