

平成 30 年シラス曳網調査結果 No.1(平成 30 年 3 月 30 日)

福島県水産試験場

調査方法

- ・ 漁業調査指導船「拓水」で 3 月 29 日にいわき海域のシラス調査を行いました。
- ・ いわき海域の調査点は 36-55N、140-55E～141-10E の 4 点です。表面水温は 14.3～19.5℃でした(図 1)。
- ・ 中層トロール網で 10m 深付近(一番灘の定点は表層)を 10 分間曳網しました。

結果

- ・ 採捕されたシラスは全てマイワシシラスでした。
- ・ 採捕数は総計 91 尾で、定点あたりの平均採捕数は 23 尾でした。
- ・ シラスの全長は 9.0～19.1mm で、平均は 14.1mm でした(図 1)。

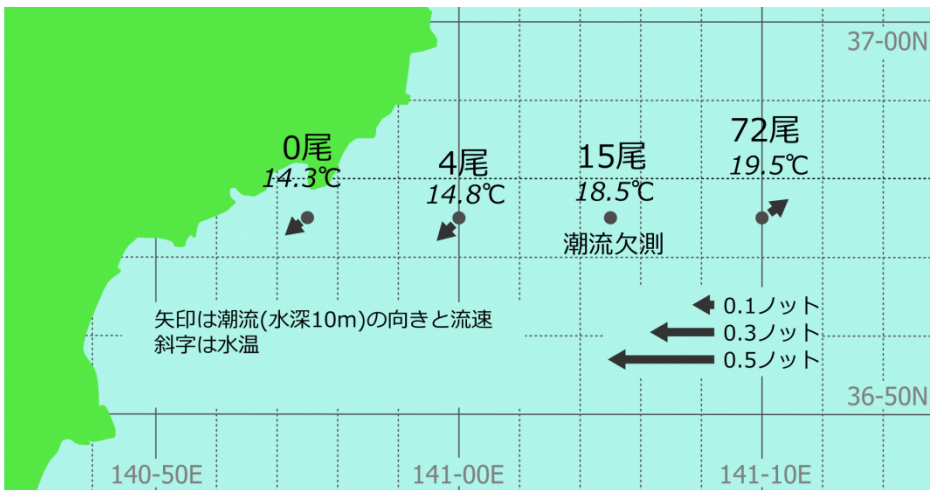


図 1 シラス採捕尾数

平成 30 年シラス曳網調査結果 NO.2

平成 30 年 5 月 16 日
福島県水産試験場

調査方法

- ・ 調査船「拓水」で 5 月 11 日にいわき海域のシラス調査を行いました。
- ・ 調査点は 36-55N、140-55E～141-05E の 3 点です。表面水温は 15.5～17.3℃でした(図1)。
- ・ 中層トロール網で 10m 深付近(一番灘の定点は表層)を 10 分間曳網しました。

結果

- ・ カタクチシラスの採捕数は 139 尾、定点当たりの平均は約 46 尾でした (図1)。全長は 9.5～41.5mm、平均 21.7mm でした(図2)。
- ・ マイワシシラスの採捕数は 234 尾、定点当たりの平均は約 78 尾でした(図1)。全長は 11.4～31.2mm、平均 20.5mm でした(図3)。

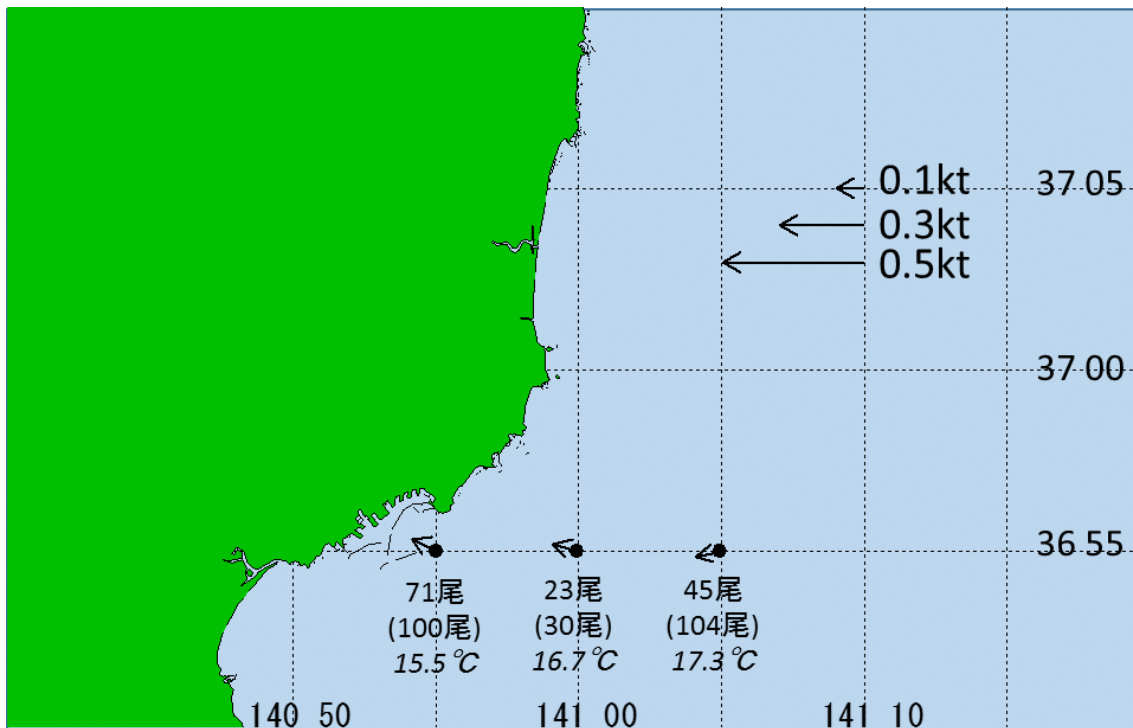


図1 シラス(カタクチイワシ、マイワシ)採捕尾数

※尾数上段はカタクチシラス、尾数下段カッコ内はマイワシシラスを示しています。

※矢印は水深 10m の潮流(kt)と潮向を示しています。

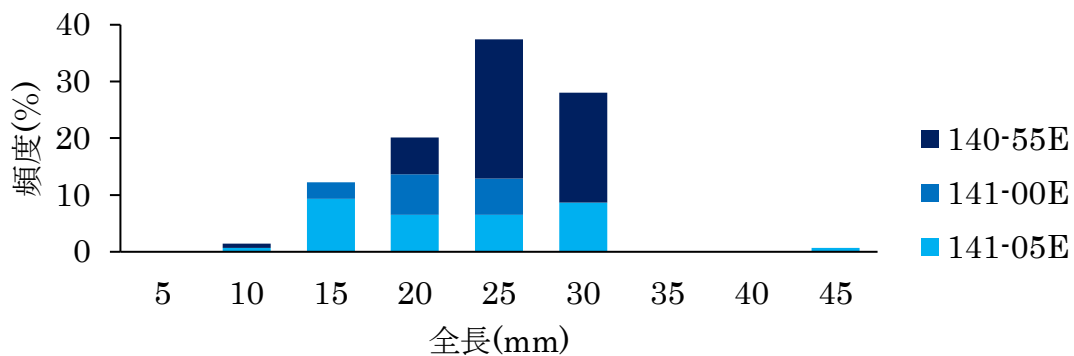


図 2 シラス(カタクチイワシ)全長組成

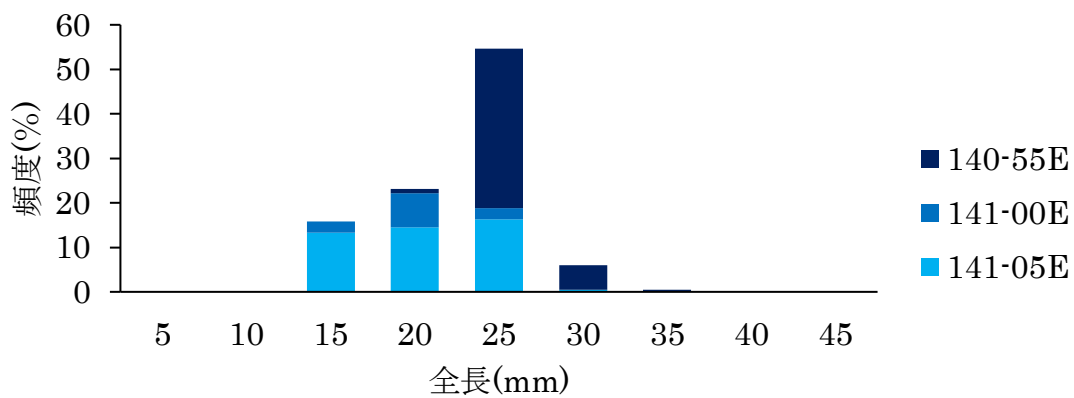


図 2 シラス(マイワシ)全長組成

水産試験場ホームページにてカラーの画像を掲載しています

<http://www.pref.fukushima.lg.jp/sec/37380a/>

平成 30 年シラス曳網調査結果 NO.3

平成 30 年 6 月 1 日
福島県水産海洋研究センター

調査方法

- ・ 調査船「拓水」で 5 月 29 日に請戸海域のシラス調査を行いました。
- ・ 調査点は 37-30N、141-3E～141-18E の 4 点です。表面水温は 16.6～18.6℃でした(図1)。
- ・ 中層トロール網で 10m 深付近(一番灘の定点は表層)を 10 分間曳網しました。

結果

- ・ カタクチシラスの採捕数は 156 尾、定点当たりの平均は約 39 尾でした (図 1)。全長は 6.5～24.8mm、平均 12.4mm でした(図 2)。
- ・ マイワシシラスの採捕数は 428 尾、定点当たりの平均は約 107 尾でした(図 1)。全長は 8.4～25.7mm、平均 16.9mm でした(図 3)。

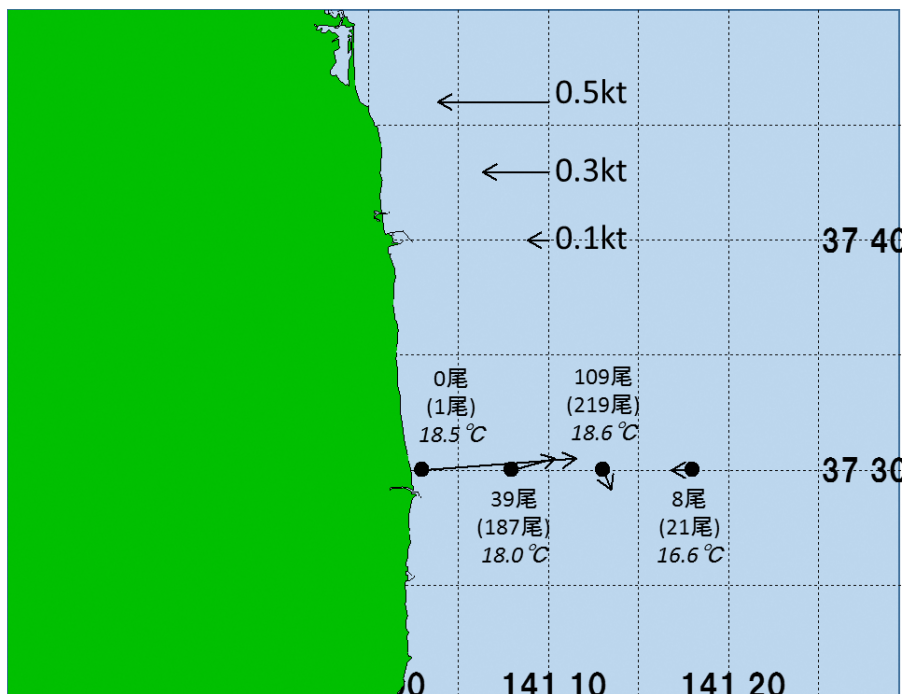


図 1 シラス(カタクチイワシ、マイワシ)採捕尾数

※尾数上段はカタクチシラス、尾数下段カッコ内はマイワシシラスを示しています。

※矢印は水深 10m の潮流(kt)と潮向を示しています。

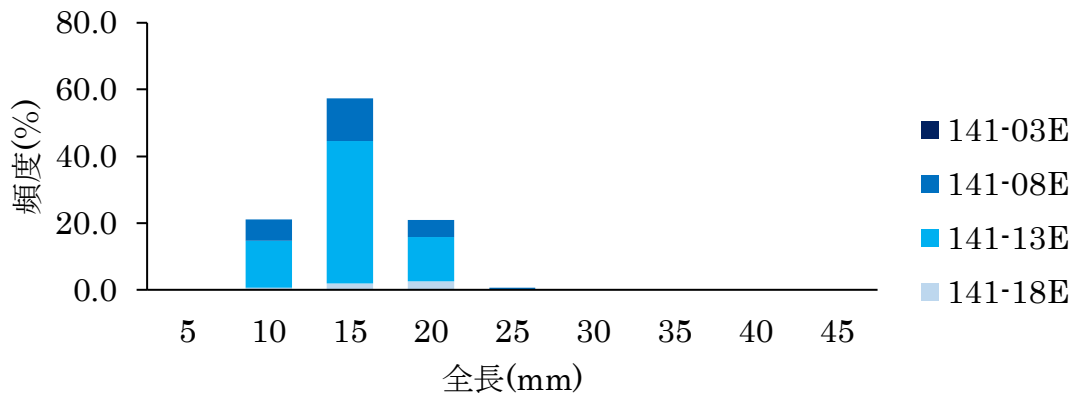


図 2 シラス(カタクチイワシ)全長組成

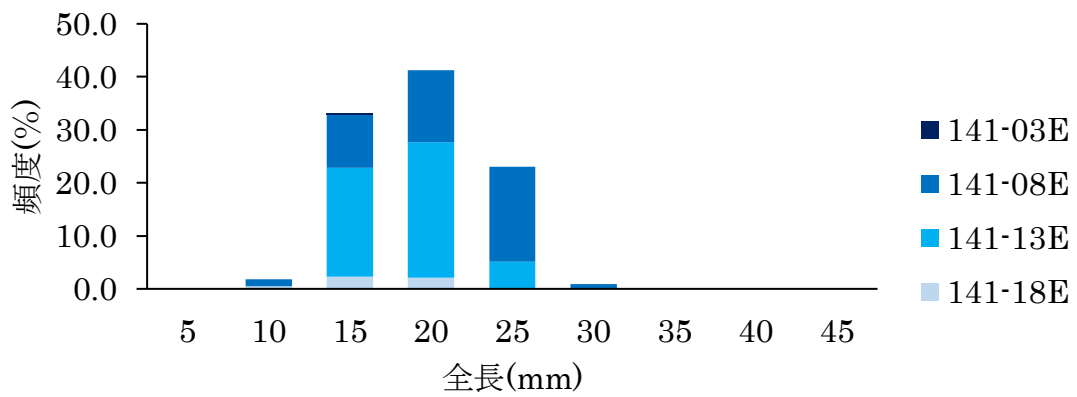


図 3 シラス(マイワシ)全長組成

福島県水産海洋研究センターホームページにてカラーの画像を掲載しています
<http://www.pref.fukushima.lg.jp/sec/37380b/>

平成 30 年シラス曳網調査結果 NO.4

平成 30 年 8 月 8 日
福島県水産海洋研究センター

調査方法

- ・ 調査船「拓水」で 7 月 20 日に相馬海域のシラス調査を行いました。
- ・ 調査点は 37-48N, 141-0E~141-15E の 4 点です。表面水温は 22.1~26.4℃でした(図 1)。
- ・ 中層トロール網で 10m 深付近(一番灘の定点は表層)を 10 分間曳網しました。

結果

- ・ カタクチイワシシラスの採捕数は 71 尾、定点当たりの平均は約 37 尾でした (図 1)。全長は 5.9~28.2mm、平均 15.2mm でした(図 2)。
- ・ マイワシシラスは、採捕されませんでした。

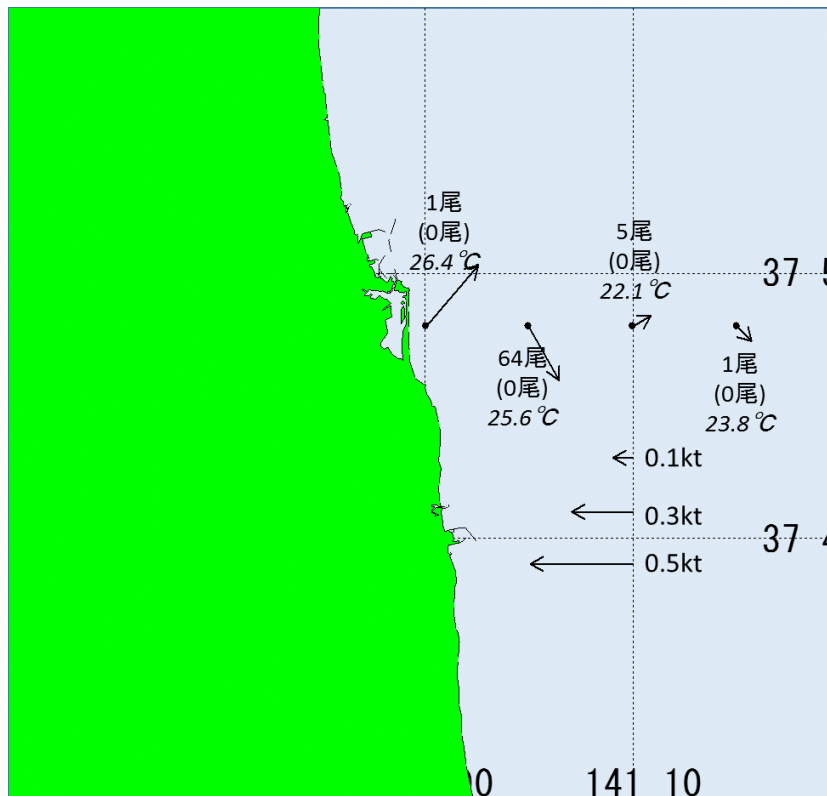


図 1 シラス(カタクチイワシ、マイワシ)採捕尾数

※尾数上段はカタクチシラス、尾数下段カッコ内はマイワシシラスを示しています。

※矢印は水深 10m の潮流(kt)と潮向を示しています。

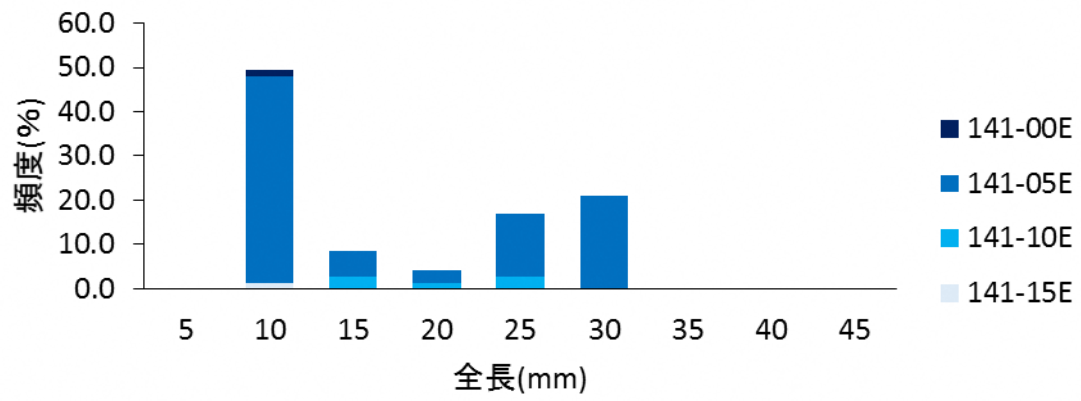


図 2 シラス(カタクチイワシ)全長組成

福島県水産海洋研究センターホームページにてカラーの画像を掲載しています

<http://www.pref.fukushima.lg.jp/sec/37380b/>

平成 30 年シラス曳網調査結果 NO.5

平成 30 年 8 月 1 日
福島県水産海洋研究センター

調査方法

- ・ 調査船「拓水」で 7 月 26 日にいわき海域のシラス調査を行いました。
- ・ 調査点は 36-55N, 141-0E~141-15E の 4 点です。表面水温は 23.7~24.4℃でした(図 1)。
- ・ 中層トロール網で 10m 深付近(一番灘の定点は表層)を 10 分間曳網しました。

結果

- ・ カタクチシラスの採捕数は 146 尾、定点当たりの平均は約 37 尾でした (図 1)。全長は 7.9~22.3mm、平均 13.9mm でした(図 2)。
- ・ マイワシシラスの採捕数は 1 尾で、全長は 9.7mm。

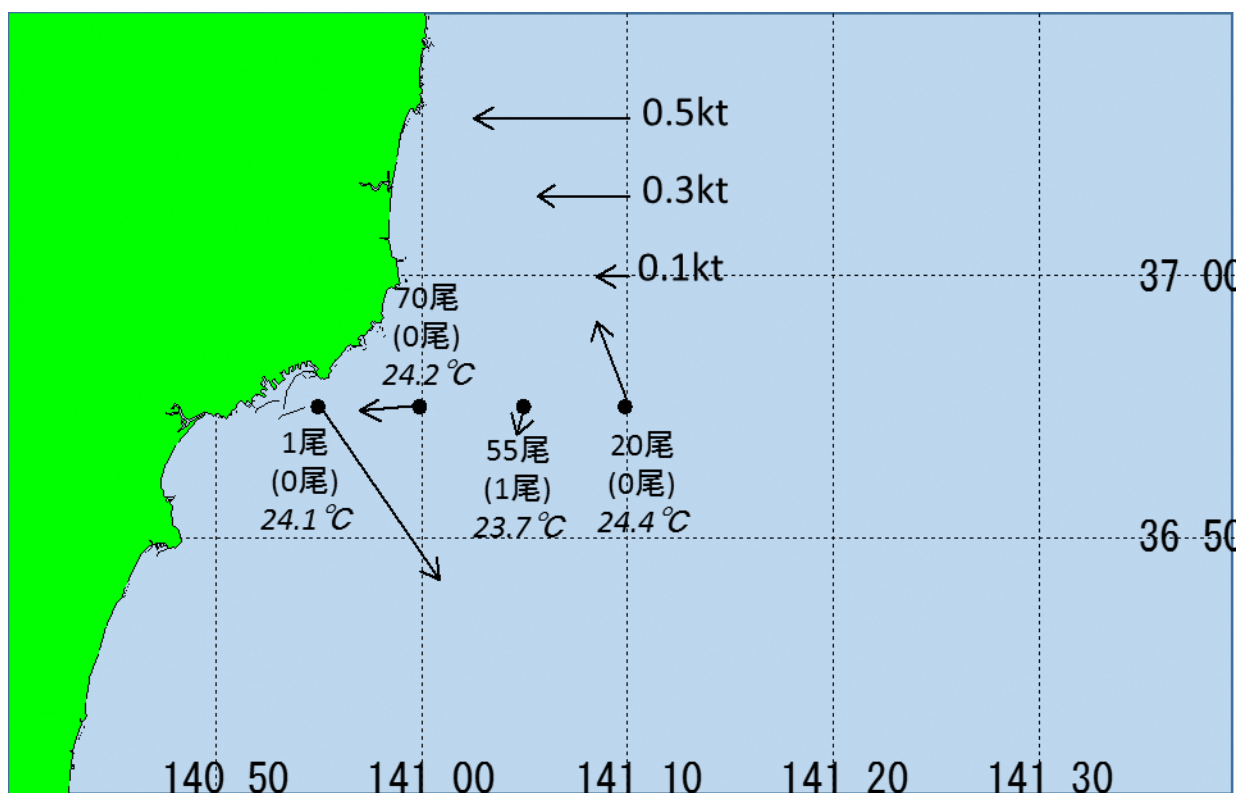


図 1 シラス(カタクチイワシ、マイワシ)採捕尾数

※尾数上段はカタクチシラス、尾数下段カッコ内はマイワシシラスを示しています。

※矢印は水深 10m の潮流(kt)と潮向を示しています。

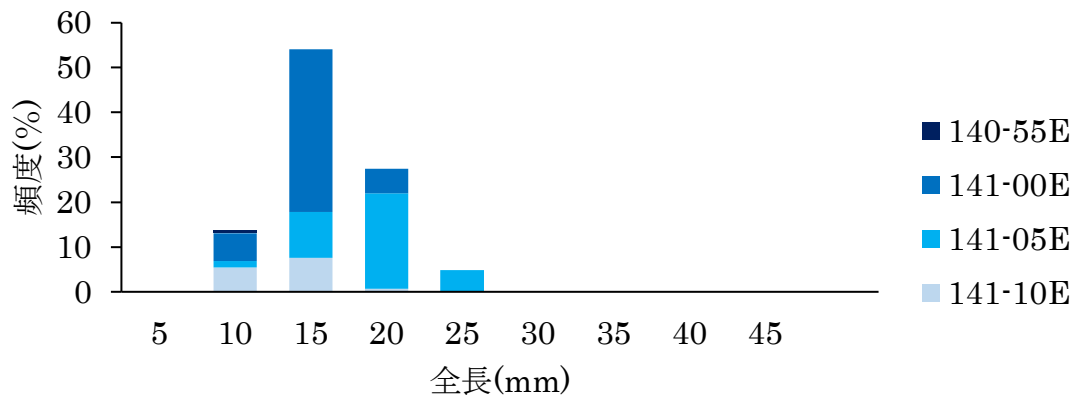


図 2 シラス(カタクチイワシ)全長組成

福島県水産海洋研究センターホームページにてカラーの画像を掲載しています

<http://www.pref.fukushima.lg.jp/sec/37380b/>

平成 30 年シラス曳網調査結果 NO.6

平成 30 年 8 月 8 日
福島県水産海洋研究センター

調査方法

- ・ 調査船「拓水」で 8 月 2 日に相馬海域のシラス調査を行いました。
- ・ 調査点は 37-48N, 141-0E~141-15E の 4 点です。表面水温は 25.7~28.2°Cでした(図1)。
- ・ 中層トロール網で 10m深付近(一番灘の定点は表層)を 10 分間曳網しました。

結果

- ・ カタクチイワシシラスの採捕数は 75 尾、定点当たりの平均は約 19 尾でした (図1)。全長は 6.6~17.6mm、平均 10.9mm でした(図2)。
- ・ マイワシシラスは、採捕されませんでした。

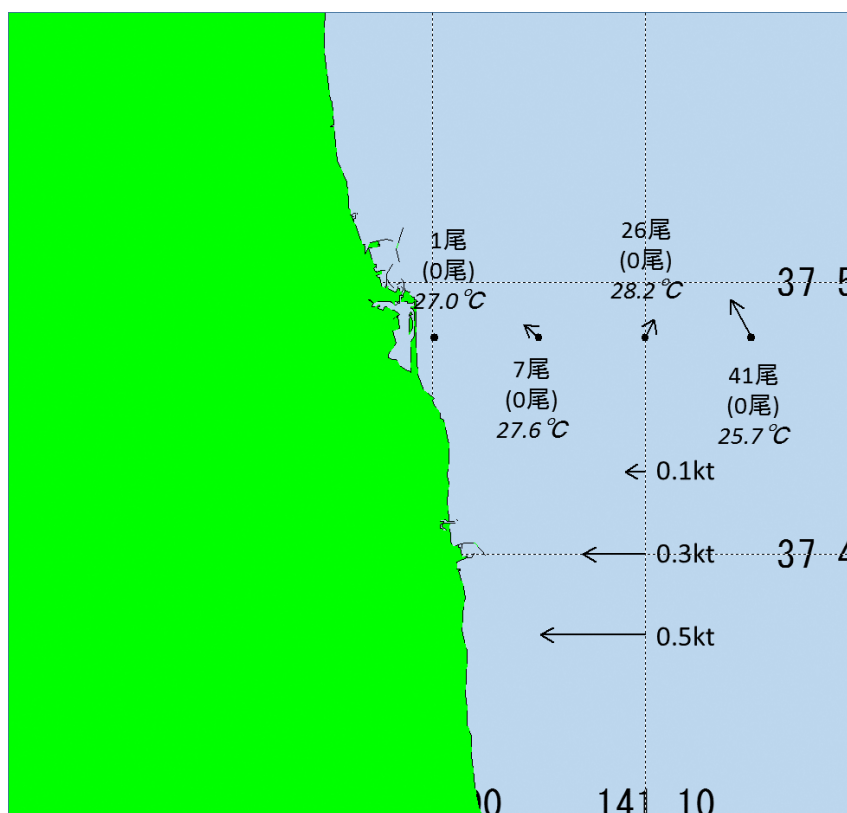


図1 シラス(カタクチイワシ、マイワシ)採捕尾数

※尾数上段はカタクチシラス、尾数下段カッコ内はマイワシシラスを示しています。

※矢印は水深 10m の潮流(kt)と潮向を示しています。

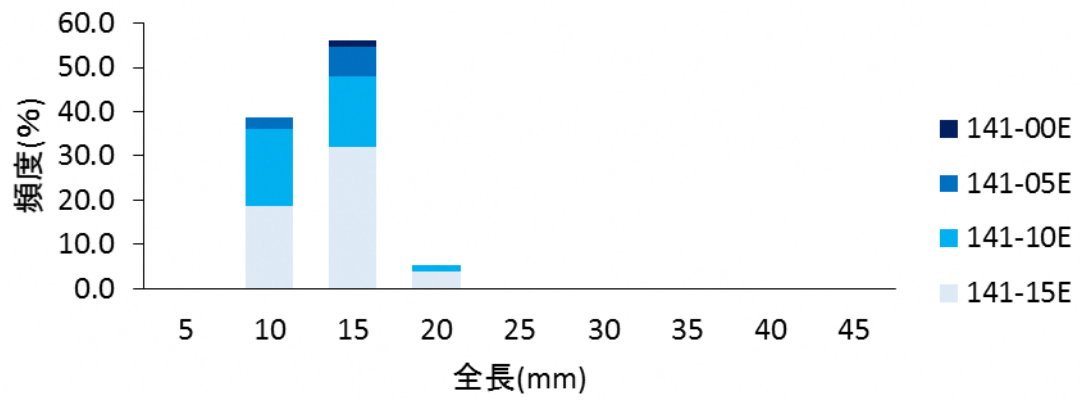


図 2 シラス(カタクチイワシ)全長組成

福島県水産海洋研究センターホームページにてカラーの画像を掲載しています
<http://www.pref.fukushima.lg.jp/sec/37380b/>

平成 30 年シラス曳網調査結果 NO.7

平成 30 年 8 月 29 日
福島県水産海洋研究センター

調査方法

- ・ 調査船「拓水」で 8 月 28 日にいわき海域のシラス調査を行いました。
- ・ 調査点は 36-55N, 141-0E~141-15E の 4 点です。表面水温は 24.4~25.5°C でした(図 1)。
- ・ 中層トロール網で 10m 深付近(一番灘の定点は表層)を 10 分間曳網しました。

結果

- ・ カタクチシラスの採捕数は 79 尾、定点当たりの平均は約 20 尾でした (図 1)。全長は 6.4~19.3mm、平均 12.5mm でした(図 2)。
- ・ マイワシシラスは採捕されませんでした。

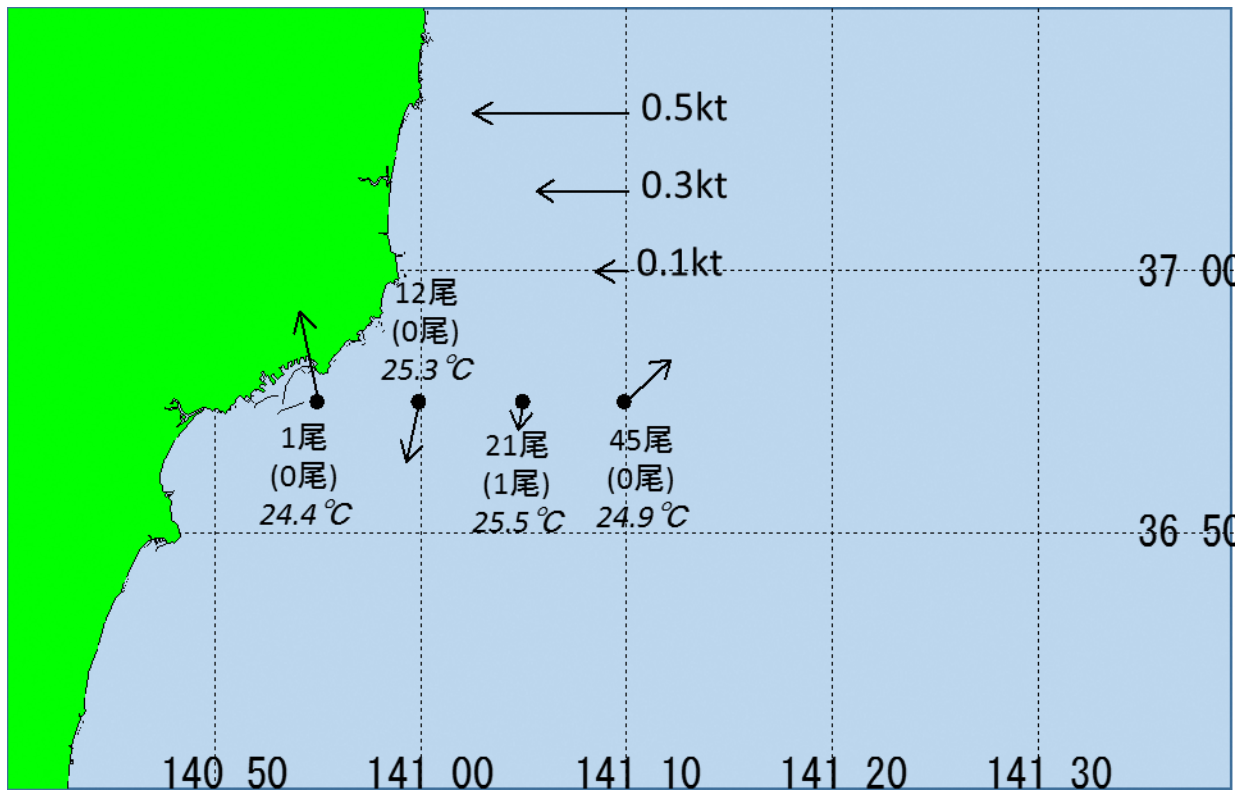


図 1 シラス(カタクチイワシ、マイワシ)採捕尾数

※尾数上段はカタクチシラス、尾数下段カッコ内はマイワシシラスを示しています。

※矢印は水深 10m の潮流(kt)と潮向を示しています。

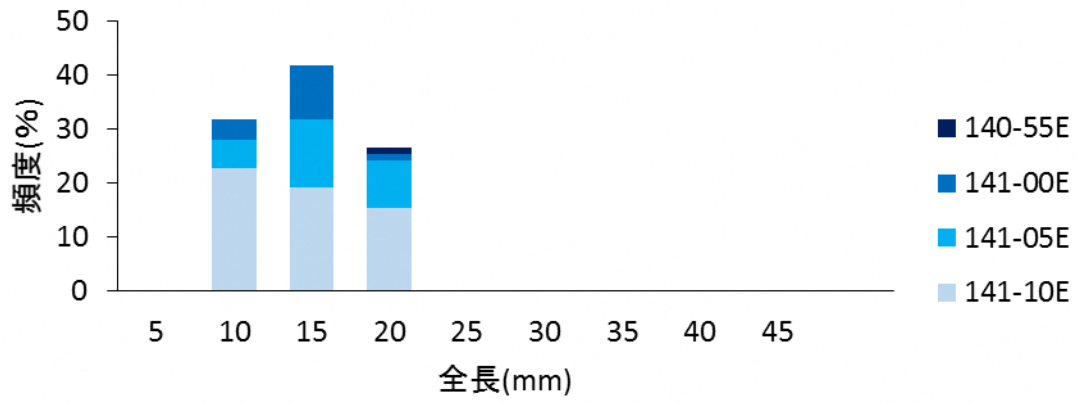


図 2 シラス(カタクチイワシ)全長組成

福島県水産海洋研究センターホームページにてカラーの画像を掲載しています
<http://www.pref.fukushima.lg.jp/sec/37380b/>

平成 30 年シラス曳網調査結果 NO.8

平成 30 年 9 月 14 日
福島県水産海洋研究センター

調査方法

- ・ 調査船「拓水」で 9 月 13 日に相馬海域のシラス調査を行いました。
- ・ 調査点は 37-48N, 141-0E~141-15E の 4 点です。表面水温は 22.8~23.2°Cでした(図 1)。
- ・ 中層トロール網で 10m 深付近(一番灘の定点は表層)を 10 分間曳網しました。

結果

- ・ カタクチイワシシラスの採捕数は 112 尾、定点当たりの平均は約 28 尾でした (図 1)。全長は 12.8~35.2mm、平均 25.0mm でした(図 2)。
- ・ マイワシシラスは、採捕されませんでした。

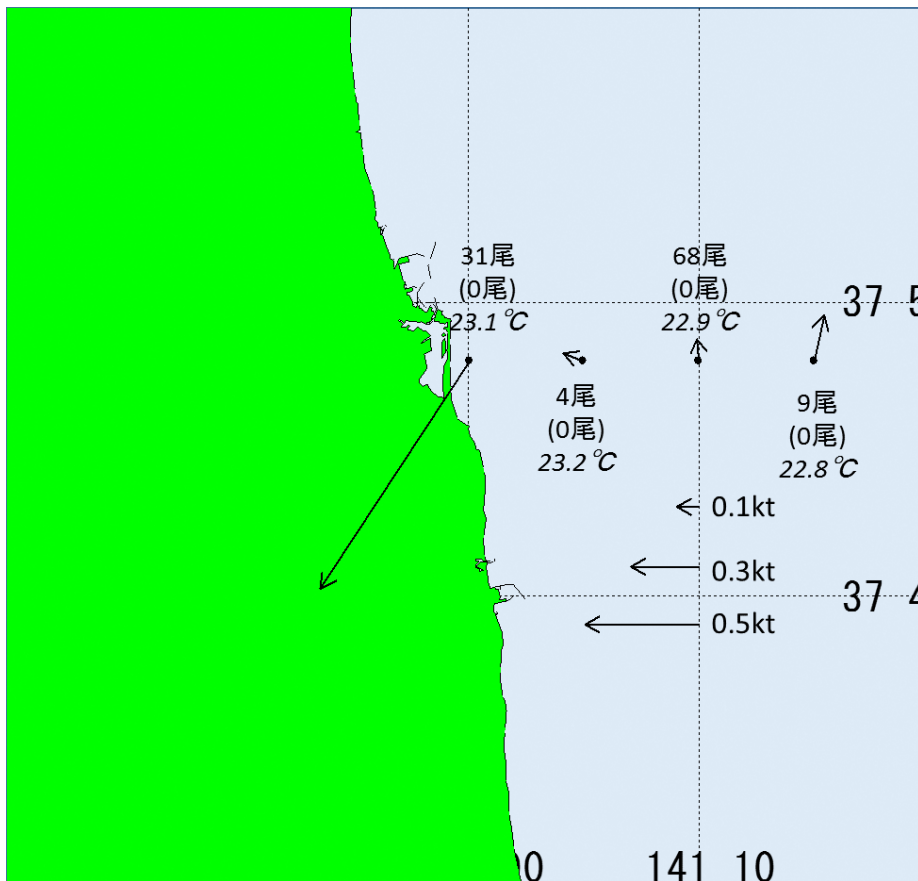


図 1 シラス(カタクチイワシ、マイワシ)採捕尾数

※尾数上段はカタクチシラス、尾数下段カッコ内はマイワシシラスを示しています。

※矢印は水深 10m の潮流(kt)と潮向を示しています。

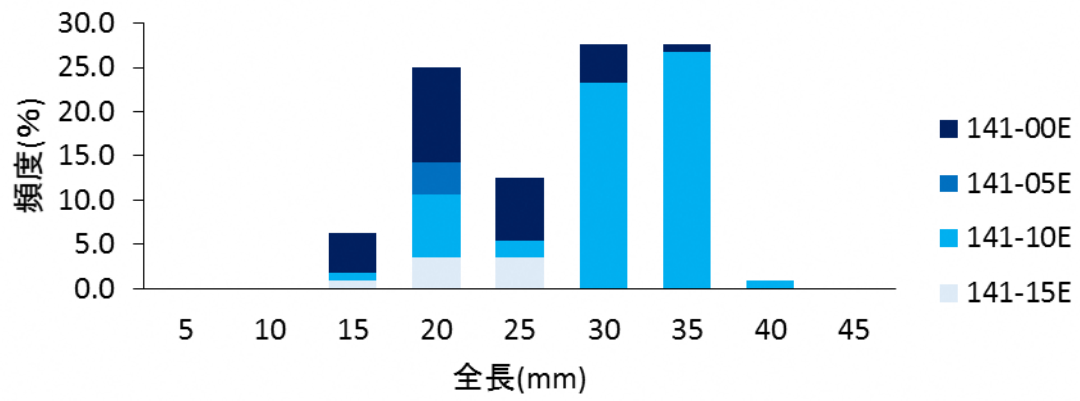


図 2 シラス(カタクチイワシ)全長組成

福島県水産海洋研究センターホームページにてカラーの画像を掲載しています

<http://www.pref.fukushima.lg.jp/sec/37380b/>

平成 30 年シラス曳網調査結果 NO.9

平成 30 年 10 月 12 日
福島県水産海洋研究センター

調査方法

- ・ 調査船「拓水」で 10 月 12 日にいわき海域のシラス調査を行いました。
- ・ 調査点は 36-55N, 141-0E~141-10E の 3 点です。表面水温は 22.3~23.0°C でした(図 1)。
- ・ 中層トロール網で 10m 深付近(一番灘の定点は表層)を 10 分間曳網しました。

結果

- ・ カタクチシラスの採捕数は 12 尾、定点当たりの平均は約 4 尾でした (図 1)。全長は 11.6~21.3mm、平均 15.2mm でした(図 2)。
- ・ マイワシシラスは採捕されませんでした。

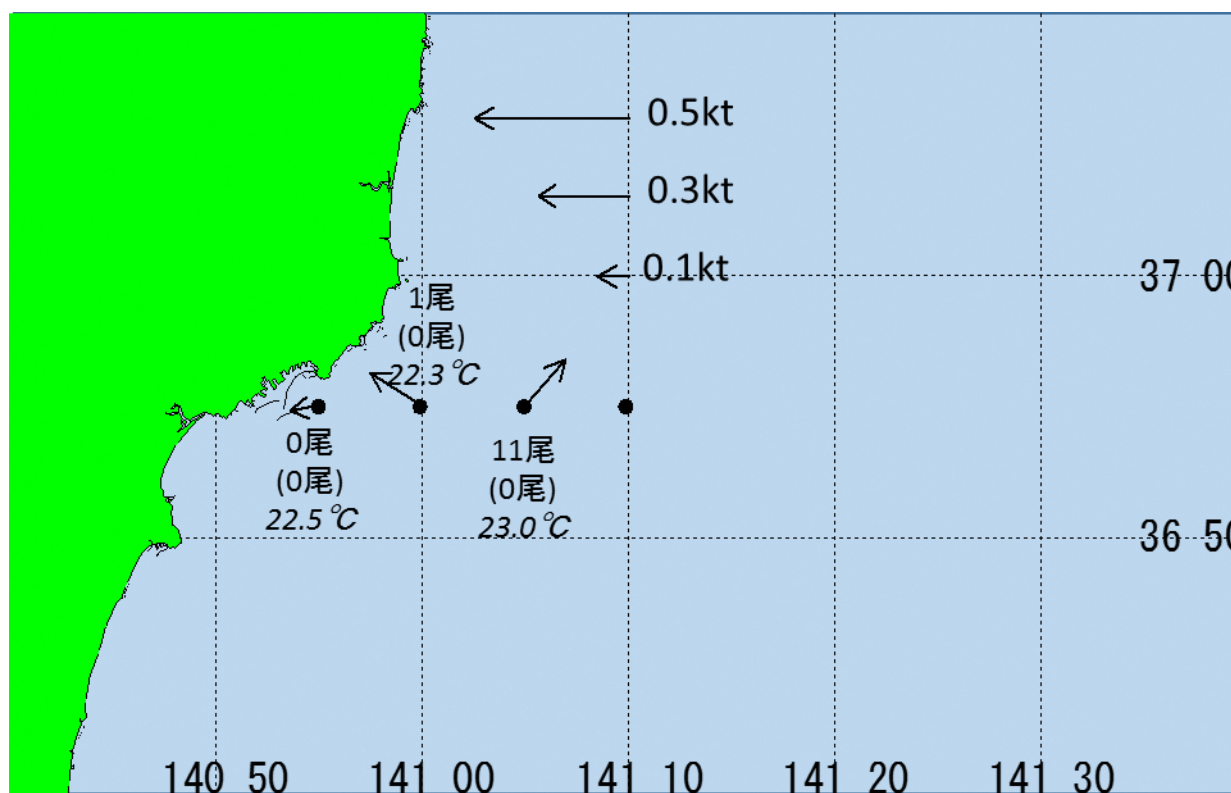


図 1 シラス(カタクチイワシ、マイワシ)採捕尾数

※尾数上段はカタクチシラス、尾数下段カッコ内はマイワシシラスを示しています。

※矢印は水深 10m の潮流(kt)と潮向を示しています。

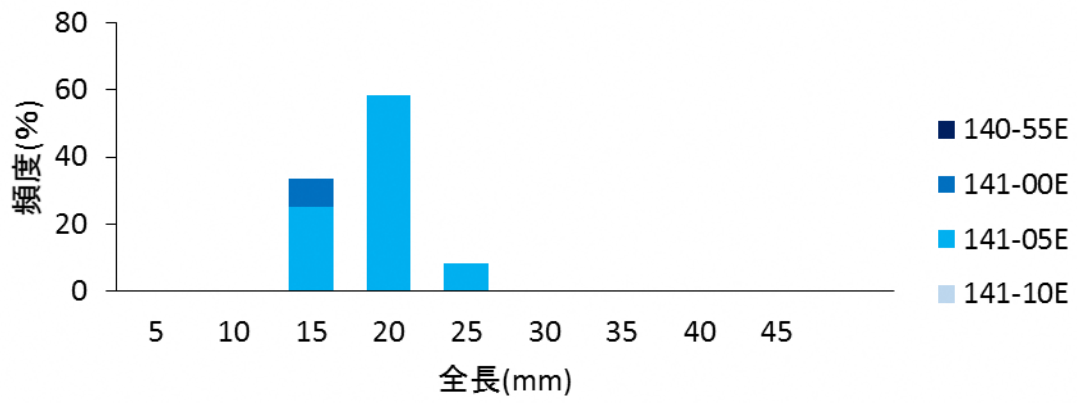


図 2 シラス(カタクチイワシ)全長組成

福島県水産海洋研究センターホームページにてカラーの画像を掲載しています

<http://www.pref.fukushima.lg.jp/sec/37380b/>

平成 30 年シラス曳網調査結果 NO.10

平成 30 年 10 月 31 日
福島県水産海洋研究センター

調査方法

- ・ 調査船「拓水」で 10 月 30 日に相馬海域のシラス調査を行いました。
- ・ 調査点は 37-48N, 141-0E ~ 141-5E の 2 点です。表面水温は 19.8 ~ 20.2 °C でした(図 1)。
- ・ 中層トロール網で 10m 深付近(一番灘の定点は表層)を 10 分間曳網しました。

結果

- ・ カタクチイワシシラスの採捕数は 231 尾、定点当たりの平均は約 116 尾でした (図 1)。全長は 12.8 ~ 35.2mm、平均 25.0mm でした(図 2)。
- ・ マイワシシラスは、採捕されませんでした。

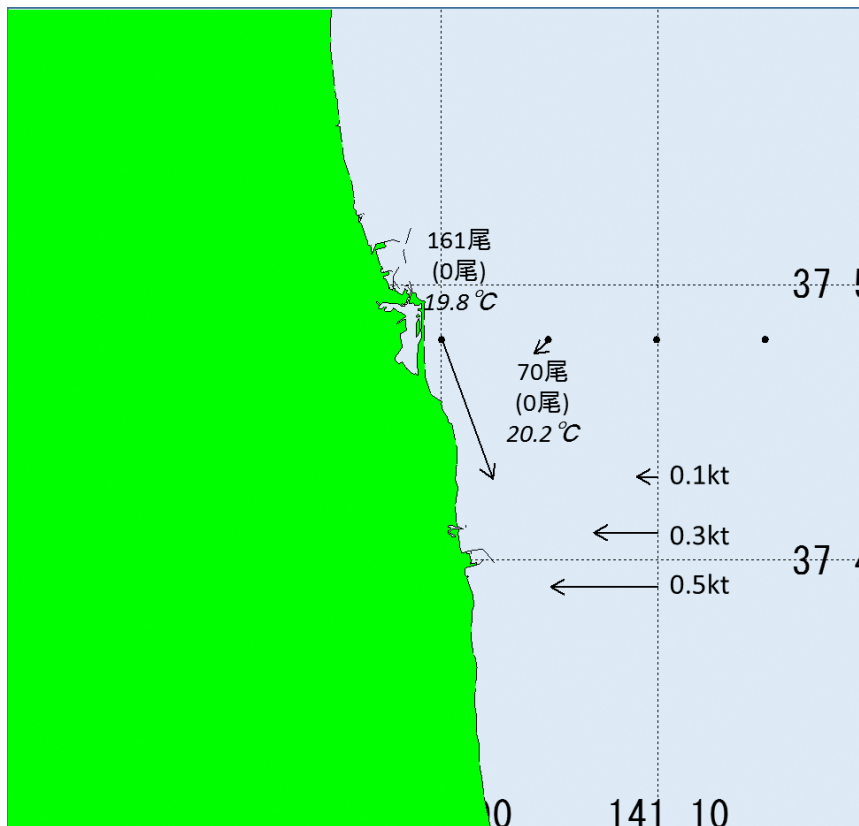


図 1 シラス(カタクチイワシ、マイワシ)採捕尾数

※尾数上段はカタクチシラス、尾数下段カッコ内はマイワシシラスを示しています。

※矢印は水深 10m の潮流(kt)と潮向を示しています。

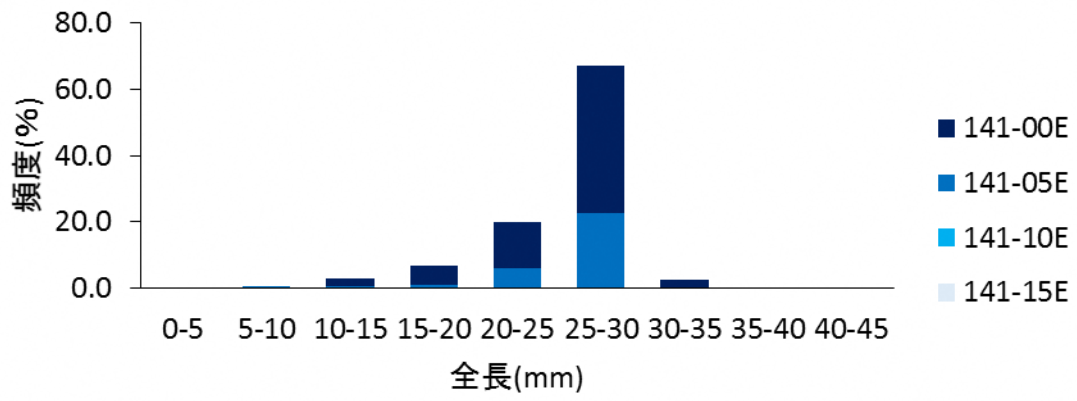


図 2 シラス(カタクチイワシ)全長組成

福島県水産海洋研究センターホームページにてカラーの画像を掲載しています
<http://www.pref.fukushima.lg.jp/sec/37380b/>

平成 30 年シラス曳網調査結果 NO.11

平成 30 年 11 月 22 日
福島県水産海洋研究センター

調査方法

- ・ 調査船「拓水」で 11 月 22 日にいわき海域のシラス調査を行いました。
- ・ 調査点は 36-55N, 141-0E~141-10E の 3 点です。表面水温は 17.4~18.7°C でした(図 1)。
- ・ 中層トロール網で 10m 深付近(一番灘の定点は表層)を 10 分間曳網しました。

結果

- ・ カタクチシラスの採捕数は 39 尾、定点当たりの平均は約 13 尾でした (図 1)。全長は 11.3~29.8mm、平均 22.5mm でした(図 2)。
- ・ マイワシシラスは採捕されませんでした。

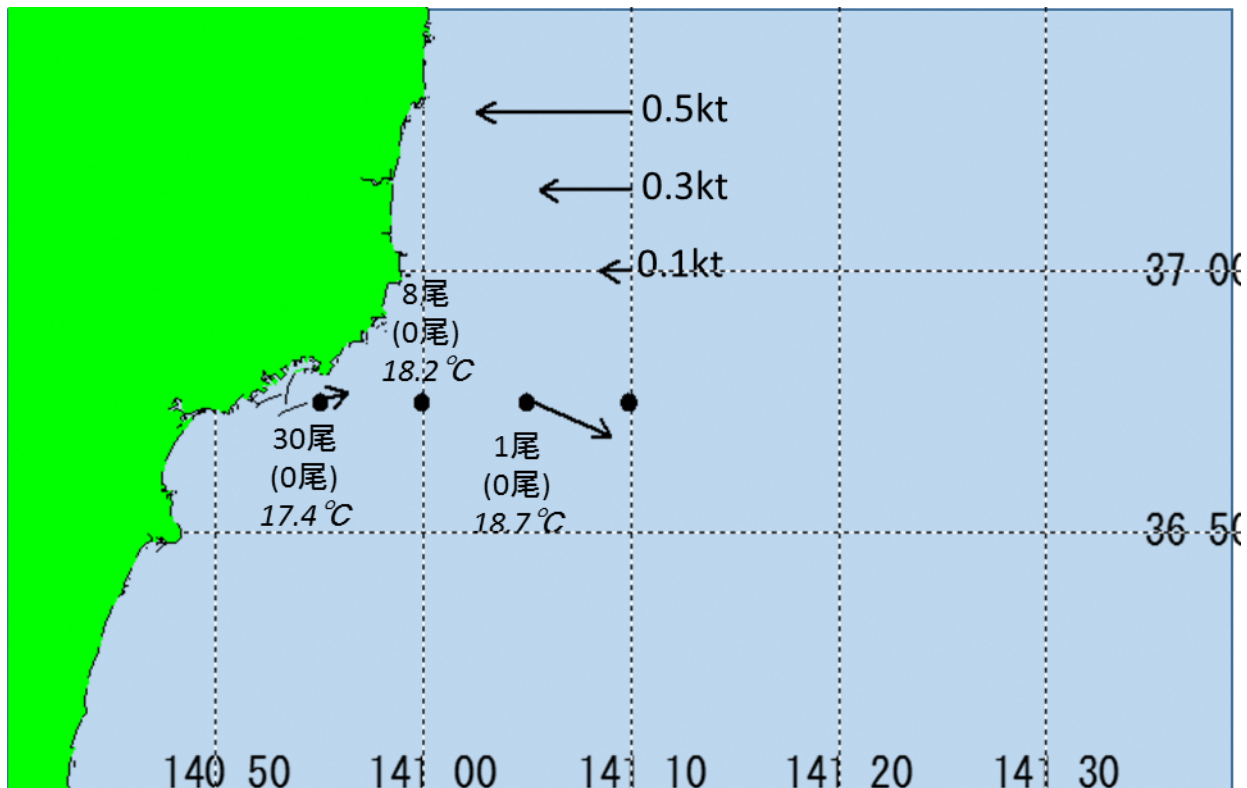


図 1 シラス(カタクチイワシ、マイワシ)採捕尾数

※尾数上段はカタクチシラス、尾数下段カッコ内はマイワシシラスを示しています。

※矢印は水深 10m の潮流(kt)と潮向を示しています。

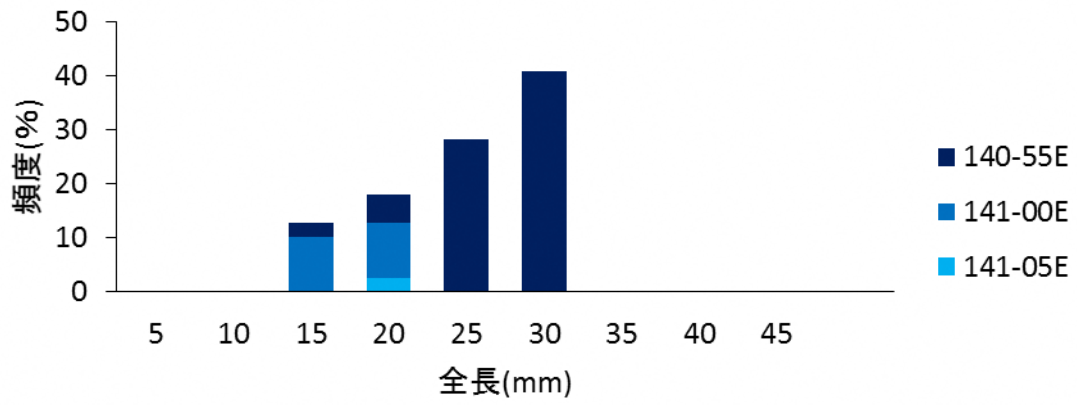


図 2 シラス(カタクチイワシ)全長組成

福島県水産海洋研究センターホームページにてカラーの画像を掲載しています
<http://www.pref.fukushima.lg.jp/sec/37380b/>

平成 30 年シラス曳網調査結果 NO.12

平成 30 年 12 月 6 日
福島県水産海洋研究センター

調査方法

- ・ 調査船「拓水」で 12 月 5 日にいわき海域のシラス調査を行いました。
- ・ 調査点は 36-55N、140-55E～141-0E の 2 点です。表面水温は 16.7～19.6℃でした(図1)。
- ・ 中層トロール網で 10m 深付近(一番灘の定点は表層)を 10 分間曳網しました。

結果

- ・ カタクチシラスの採捕数は 5 尾、定点当たりの平均は約 3 尾でした (図 1)。全長は 15.8～20.6mm、平均 17.8mm でした(図 2)。
- ・ マイワシシラスは採捕されませんでした。

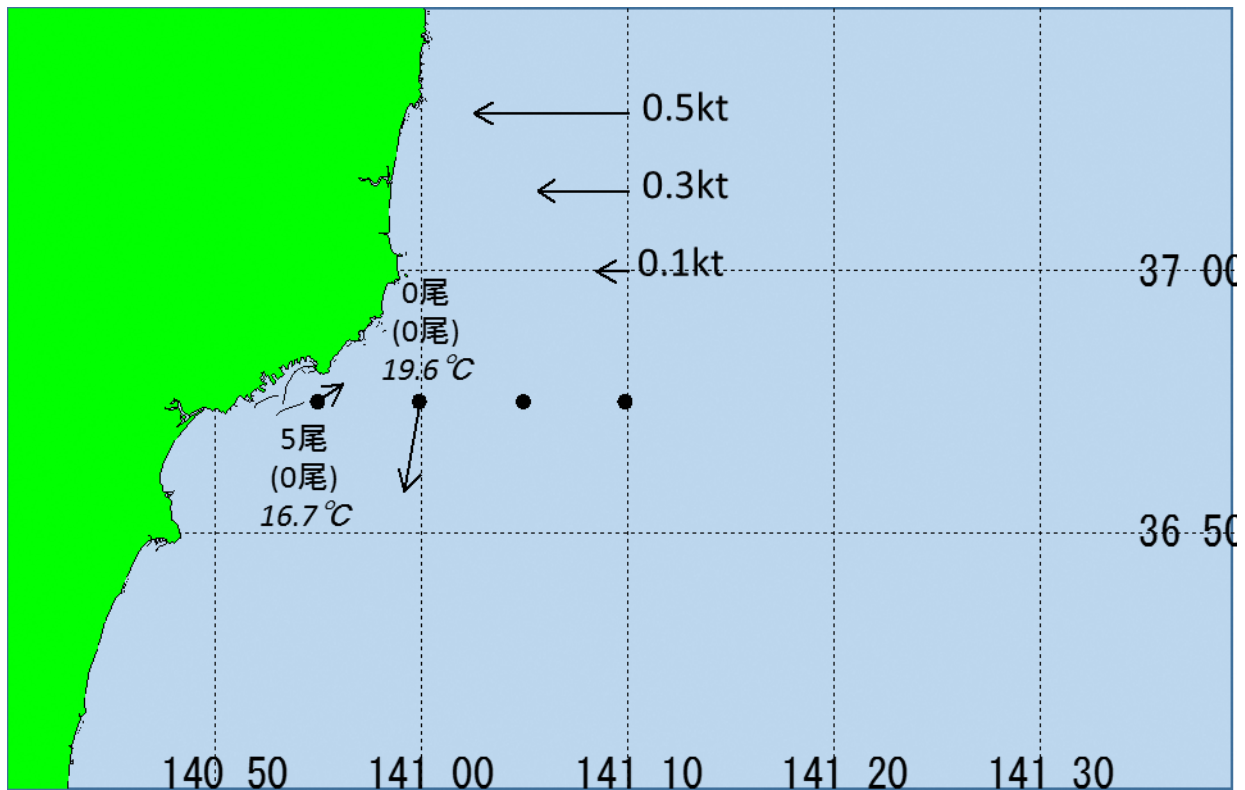


図 1 シラス(カタクチイワシ、マイワシ)採捕尾数

※尾数上段はカタクチシラス、尾数下段カッコ内はマイワシシラスを示しています。

※矢印は水深 10m の潮流(kt)と潮向を示しています。

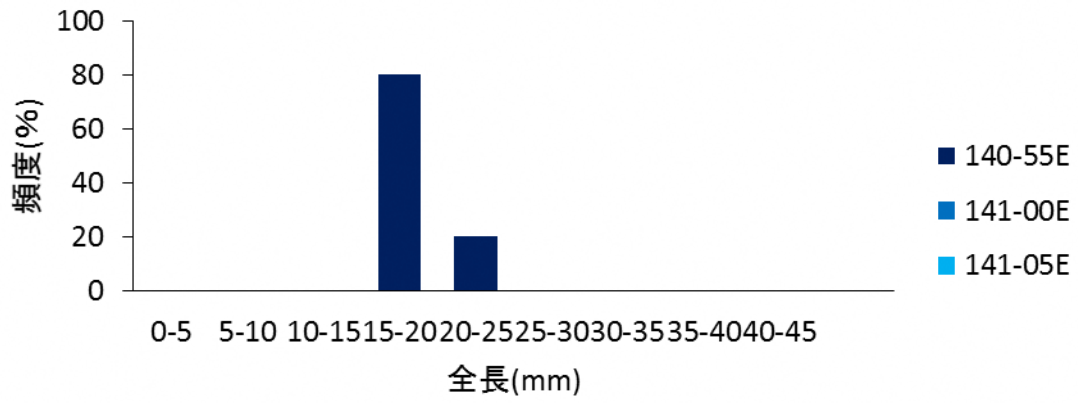


図 2 シラス(カタクチイワシ)全長組成

福島県水産海洋研究センターホームページにてカラーの画像を掲載しています
<http://www.pref.fukushima.lg.jp/sec/37380b/>