

福島県災害対策本部員会議（第28回）

日時 令和元年11月19日（火）

午後5時00分～

場所 北庁舎2階 危機管理センター

災害対策本部会議室

次 第

1 開会

2 議事

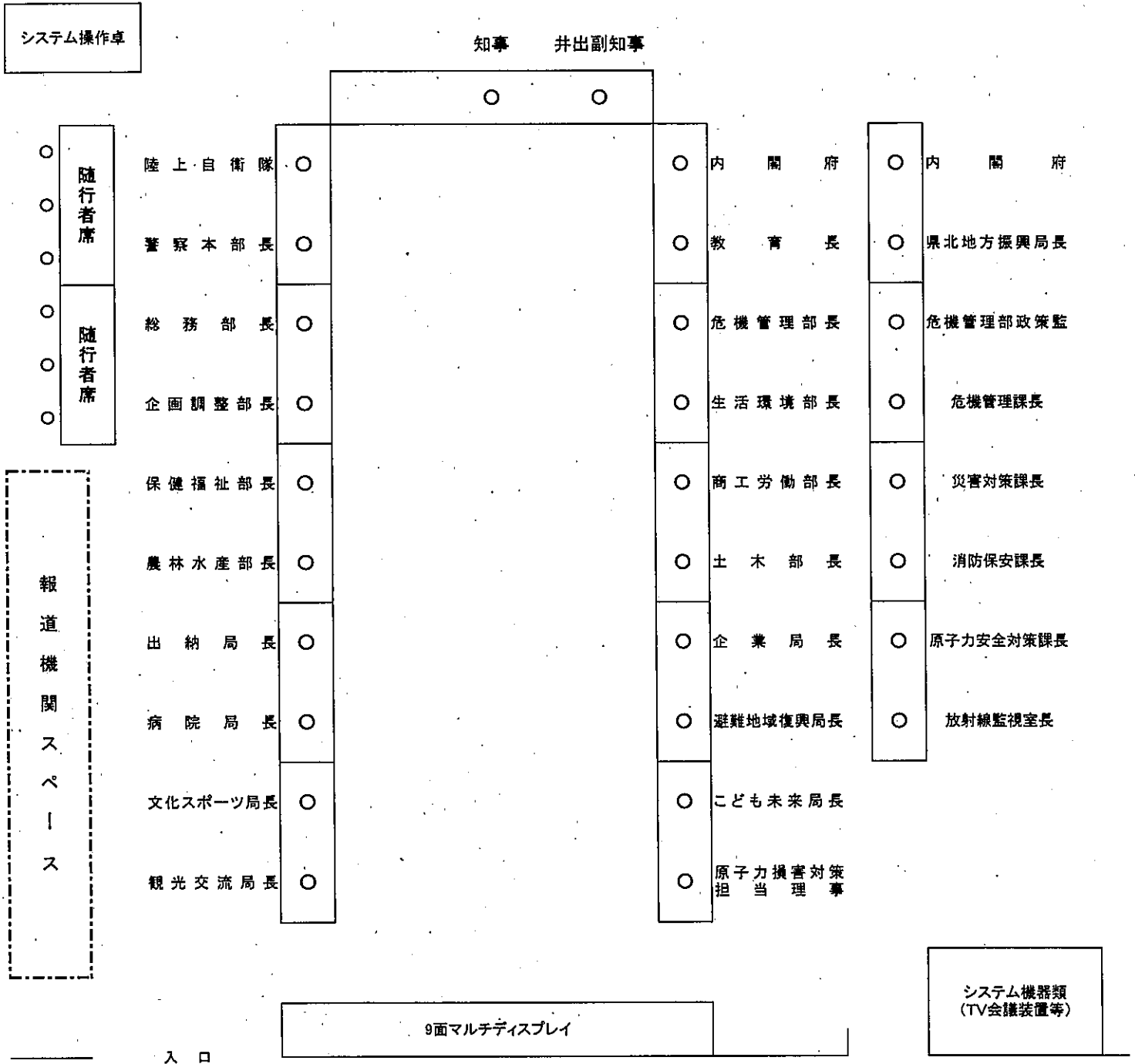
(1) 台風第19号等による被害状況と今後の対応について

(2) その他

3 閉会

台風第19号等に伴う福島県災害対策本部員会議 席次表

【危機管理センター災害対策本部会議室】



台風第19号等に伴う福島県災害対策本部員会議 資料

(R1. 11. 19 17時 災害対策課)

10/12(台風)から39日め

10/25(大雨)から26日め

<大雨特別警報、気象警報の主な発令状況>

【令和元年10月12日 台風第19号】

10/12 14:09 大雨・洪水警報発令 → 段階的に県内全域に拡大

15:05 土砂災害警戒情報発令 → 段階的に県内に拡大

18:10 高潮警報

19:50 大雨特別警報 → 段階的に県内に拡大

10/13 04:00 高潮警報解除

04:35 大雨特別警報解除

14:20 土砂災害警戒情報解除

14:57 大雨警報解除

10/15 09:26 洪水警報解除 → 台風第19号に係る全ての気象警報等が解除

【令和元年10月25日 大雨・洪水警報】

10/25 15:34 洪水警報発令 → 段階的に浜通り、中通り等に拡大

16:39 大雨警報発令 → 段階的に浜通り、中通り等に拡大

16:57 土砂災害警戒情報発令 → 段階的に浜通り、中通り等に拡大

10/26 07:00 土砂災害警戒情報解除

09:28 大雨警報解除

16:24 洪水警報解除 → 大雨・洪水に係る全ての気象警報等が解除

<主な被害状況即報 (11/19 13:00現在)>

避難所開設市町村数	5市 (△1)
避難所開設数	31か所 (△1)
受入避難者数	951人 (△48)
人的被害	
死者	32人 (±0) <small>内訳</small>
行方不明者	0人 (±0)
重傷者	1人 (±0)
軽傷者	58人 (±0)
住家被害	
床上浸水	9,615棟 (△628)
床下浸水	1,853棟 (△292)
全壊	763棟 (+177)
半壊	4,005棟 (+540)
一部損壊	2,708棟 (+365)

※ 数値は、10/12台風第19号、10/25大雨・洪水による被害の合計。

※ 増減は、前回会議資料比。

市町村名	報告数	増減
郡山市	6	±0
いわき市	8	±0
白河市	2	±0
須賀川市	2	±0
二本松市	2	±0
本宮市	7	±0
相馬市	2	±0
南相馬市	1	±0
飯舘村	1	±0
川内村	1	±0

<その他 (11/19 14:00までの情報)。過去1週間程度の情報を記載。>

※ 増減は、前回会議資料比。

- 台風19号等に伴う民間借上げ住宅及び住宅応急修理に関する市町村での受付状況は以下のとおり。

11/18現在、民間借上げ住宅の受付は、福島市、郡山市、いわき市、白河市、須賀川市、二本松市、田村市、南相馬市、伊達市、本宮市、桑折町、国見町、川俣町、鏡石町、只見町、石川町、玉川村、飯舘村の18市町村(±0)で開始し、286件(+83)の入居を決定。

また、住宅応急修理の受付は、受付予定全市町村(福島市、郡山市、いわき市、白河市、須賀川市、相馬市、二本松市、田村市、南相馬市、伊達市、本宮市、桑折町、川俣町、鏡石町、天栄村、只見町、磐梯町、猪苗代町、西郷村、泉崎村、矢吹町、塙町、石川町、玉川村、平田村、浅川町、小野町、広野町、川内村、浪江町、新地町)の31市町村(±0)で開始し、1,559件(+604)の申し込みを受付。

- 11/18現在の「市町村別罹災証明書交付状況」をとりまとめ(別紙参照)。
- 住まいに関する支援制度の周知を図るため、新たに、住まいの被災の程度別に受けられる支援についてのチラシ【別冊1(支援制度概要)、別冊2(被災程度別被災者生活再建支援金)】を作成し、市町村に提供するとともに県ホームページに掲載。(11/13)
- 浸水被害地域における環境放射能モニタリングを継続して実施中。
11月13日及び14日に実施した追加5地点の調査結果では、空間線量率及び^{でいど}泥土は、県内7方部におけるこれまでの測定結果と同程度。大気浮遊じんについては、検出した値について被ばく評価を行い、年間追加被ばく線量の約6,600分の1との結果を確認。今後も継続してモニタリングを実施する。
- 伊達市から要望のあった物資について対応(インスタント味噌汁(500食。11/9納品済)、女性用下着(20着。11/11納品済)、ペーパータオル(30箱。11/12以降納品予定))。(11/13)
- いわき市から要望のあった物資について対応(布団300セット。本日(11/19)午後配送予定。)

市町村別罹災証明書交付状況（11月18日18時00分現在）

	市町村名	申請受付数 A	交付済数 B	内 訳						被害なし	交付割合 B/A
				全壊	大規模半壊	半壊	一部損壊 (準半壊)	一部損壊 (10%未満)			
1.	福島市	1,105件	972件	42件	51件	368件	2件	509件	0件	88.0%	
2.	会津若松市	0件	0件	0件	0件	0件	0件	0件	0件		
3.	郡山市	7,556件	3,268件	737件	1,064件	565件	402件	493件	7件	43.3%	
4.	いわき市	13,242件	6,766件	187件	1,290件	4,559件	0件	730件	0件	51.1%	
5.	白河市	84件	44件	6件	7件	14件	0件	17件	0件	52.4%	
6.	須賀川市	1,550件	1,550件	177件	291件	558件	0件	524件	0件	100.0%	
7.	相馬市	2,144件	1,637件	3件	23件	1,177件	0件	434件	0件	76.4%	
8.	二本松市	150件	148件	5件	5件	18件	0件	120件	0件	98.7%	
9.	田村市	155件	54件	1件	2件	47件	4件	0件	0件	34.8%	
10.	南相馬市	415件	174件	6件	0件	100件	0件	68件	0件	41.9%	
11.	伊達市	1,129件	906件	178件	115件	292件	6件	309件	6件	80.2%	
12.	本宮市	1,179件	803件	225件	160件	311件	22件	85件	0件	68.1%	
13.	桑折町	13件	13件	0件	3件	6件	0件	4件	0件	100.0%	
14.	国見町	19件	19件	8件	3件	3件	0件	5件	0件	100.0%	
15.	川俣町	139件	114件	3件	0件	36件	1件	74件	0件	82.0%	
16.	大玉村	6件	6件	0件	0件	0件	1件	5件	0件	100.0%	
17.	鏡石町	85件	85件	5件	35件	35件	0件	10件	0件	100.0%	
18.	天栄村	2件	2件	0件	0件	0件	0件	2件	0件	100.0%	
19.	下郷町	1件	1件	0件	0件	0件	0件	1件	0件	100.0%	
20.	只見町	4件	4件	1件	0件	0件	0件	3件	0件	100.0%	
21.	南会津町	1件	1件	0件	0件	1件	0件	0件	0件	100.0%	
22.	磐梯町	0件	0件	0件	0件	0件	0件	0件	0件		
23.	猪苗代町	27件	22件	1件	4件	7件	5件	5件	0件	81.5%	
24.	会津坂下町	1件	1件	0件	0件	1件	0件	0件	0件	100.0%	

市町村別罹災証明書交付状況（11月18日18時00分現在）

	市町村名	申請受付数 A	交付済数 B	内 訳						被害なし	交付割合 B/A
				全壊	大規模半壊	半壊	一部損壊 (準半壊)	一部損壊 (10%未満)			
25	西郷村	23件	23件	0件	0件	1件	0件	22件	0件	100.0%	
26	泉崎村	4件	4件	0件	0件	3件	0件	1件	0件	100.0%	
27	中島村	7件	7件	0件	0件	4件	0件	3件	0件	100.0%	
28	矢吹町	30件	23件	1件	9件	4件	0件	9件	0件	76.7%	
29	棚倉町	6件	6件	0件	0件	0件	0件	6件	0件	100.0%	
30	矢祭町	24件	24件	4件	14件	4件	1件	1件	0件	100.0%	
31	埴町	106件	106件	0件	0件	73件	0件	33件	0件	100.0%	
32	石川町	618件	488件	7件	27件	351件	0件	103件	0件	79.0%	
33	玉川村	45件	45件	2件	12件	19件	0件	12件	0件	100.0%	
34	平田村	9件	9件	0件	1件	1件	1件	6件	0件	100.0%	
35	浅川町	30件	29件	0件	3件	10件	9件	7件	0件	96.7%	
36	古殿町	10件	10件	0件	0件	3件	0件	7件	0件	100.0%	
37	三春町	15件	8件	0件	0件	2件	1件	5件	0件	53.3%	
38	小野町	28件	26件	0件	0件	5件	4件	17件	0件	92.9%	
39	広野町	0件	0件	0件	0件	0件	0件	0件	0件		
40	楢葉町	1件	1件	0件	0件	0件	0件	1件	0件	100.0%	
41	川内村	14件	14件	1件	0件	12件	1件	0件	0件	100.0%	
42	浪江町	9件	9件	0件	0件	6件	2件	1件	0件	100.0%	
43	葛尾村	1件	1件	0件	0件	0件	0件	1件	0件	100.0%	
44	新地町	3件	3件	0件	0件	0件	1件	2件	0件	100.0%	
45	飯館村	0件	0件	0件	0件	0件	0件	0件	0件		
計		29,990件	17,426件	1,600件	3,119件	8,596件	463件	3,635件	13件	58.1%	

台風第19号等による土木施設の被害状況及び対応状況

令和元年11月19日(火)

土木部

13時30分現在

1 道路の対応状況

(1) 県管理道路の通行止め(11/19 11:00 現在)

1) 全通行止め箇所 : 378箇所発生

うち台風19号等による通行止めを解除した箇所 : 347箇所

うち台風19号等による通行止めを継続している箇所 : 31箇所

※11/15 14:00～ 川前停車場上三坂線 普通車のみ通行可能

2) 通行止め継続31箇所の解除見込み

①応急対策実施後、解除見込み 4箇所

②当分の間、通行止め(本復旧までのもの含む) 27箇所

別紙1-1 台風19号等による通行規制一覧表(p9～10)

3) 主要な通行止め継続箇所

①国道115号(相馬市山上～東玉野) :

10月12日通行止め開始、大規模に被災しているため当分の間通行止め

②国道289号(いわき市田人町) :

10月12日通行止め開始、大規模に被災しているため当分の間通行止め

※直轄権限代行による応急工事を実施中

③国道349号(伊達市梁川町) :

10月12日通行止め開始、開通に向けて宮城県との調整が必要

別紙1-2 台風19号等による基幹道路の通行止め箇所(p11)

(2) 県管理道路の被災

1) 被災箇所数 : 334箇所

うち道路災 : 332箇所、橋梁災 : 2箇所

2) 復旧工事着手箇所数 : 8箇所

3) 国による権限代行

国による権限代行の要望を行っていた国道289号(いわき市)について、10月29日に国による権限代行が決定し、同日から土砂や倒木の処理を実施している。

国交省、林野庁及び県で復旧工法等、今後の対応について協議を進めている。

国交省が年内の通行止め解除(片側交互通行)を目指す方針であることを11月14日に公表。

(3) 県による高地原橋（矢祭町）の復旧工事の受託

矢祭町から支援要請のあった高地原橋について、本橋の復旧工事を受託するとともに、仮橋工事の工事監督業務を支援する。

2 河川の応急対応及び復旧状況

(1) 県管理河川の復旧対応

堤防が決壊した33箇所の応急対策を進め、11月7日に完了した。

今度、被災の規模・状況等を考慮し、速やかな対応が必要な箇所については、災害査定前着工の準備を進める。

(2) 国による権限代行の対応 16箇所（8河川、8市町村）

1) 現状

国による権限代行を要請した阿武隈川本川及び支川の8河川16箇所の応急復旧について、10月25日に国の権限代行による実施が決定し、26日から工事を実施している。

2) 対応状況

全箇所(16箇所)で着手し、11箇所完了した。

(施工状況は、別紙2-1、2のとおり)

別紙2-1 国による権限代行箇所 (p 12)

別紙2-2 国による権限代行河川一覧 (p 13)

3 土砂災害の発生状況及び対応状況

(1) 現状（対策を検討する箇所：合計30箇所）

〈がけ崩れ 26箇所（7市3町）〉

- | | |
|-------------------|----------------------|
| 1) 福島市佐原字松大坂地内 | 14) 白河市大和田畑地内 |
| 2) 福島市飯坂町湯野字東愛宕地内 | 15) 白河市小田川仲丸地内 |
| 3) 二本松市百目木字下名目津地内 | 16) 相馬市山上字落合地内 |
| 4) 二本松市木幡字下境地内 | 17) 広野町折木字東下地内 |
| 5) 郡山市田村町細田字宿地内 | 18) いわき市小川町高萩字鹿野地内 |
| 6) 田村市常葉町久保字音沢地内 | 19) いわき市平谷川瀬字田中内地内 |
| 7) 田村市船引町北移字東鳥堂地内 | 20) いわき市三和町差塩字東作地内 |
| 8) 三春町過足字岩ノ入地内 | 21) いわき市好間町榊小屋字生木葉地内 |
| 9) 三春町字新町地内 | 22) いわき市三和町下三坂字川田地内 |
| 10) 小野町上出羽庭字辻ノ内地内 | 23) いわき市平旧城跡地内 |
| 11) 白河市菖蒲沢地内 | 24) いわき市内郷宮町滝地内 |
| 12) 白河市土武塚地内 | 25) いわき市常磐湯本町傾城地内 |
| 13) 白河市合戦坂地内 | 26) いわき市好間町北好間字籬地内 |

〈土石流等 4箇所（2市）〉

- 1) 南相馬市鹿島区榎原字上萱地内
- 2) いわき市川前町川前字櫛立地内
- 3) いわき市三和町上市萱字諏訪地内
- 4) いわき市三和町下市萱字竹ノ下地内

(2) 対応

・今後の対策について国と協議を進めている。

※土砂崩れ等発生箇所市町村別件数（145件 11月13日現在）

1) 福島市	7件	12) 白河市	9件
2) 伊達市	16件	13) 棚倉町	2件
3) 川俣町	2件	14) 鮫川村	1件
4) 二本松市	5件	15) 相馬市	8件
5) 郡山市	1件	16) 南相馬市	7件
6) 田村市	7件	17) 広野町	2件
7) 三春町	5件	18) 葛尾村	2件
8) 小野町	2件	19) 川内村	4件
9) 天栄村	2件	20) 飯館村	18件
10) 石川町	1件	21) いわき市	43件
11) 平田村	1件		

別紙3 土砂崩れ等発生箇所一覧（p14～15）

4 県北浄化センターの被災状況及び対応状況

(1) これまでの主な経緯

- ・10/13 台風19号降雨で滝川が破堤、県北浄化センターが水没し機能不全となった。
- ・10/14 水没解消のため、国と県によるポンプ排水を実施した。
- ・10/15 緊急措置として塩素消毒による放流処理を開始した。
- ・10/25 既存の水処理施設を利用した汚水の応急処理を開始した。
- ・10/28 「北海道・東北ブロック下水道災害時支援に関するルール」に基づき、国土交通省1名、仙台市1名、宮城県2名、計4名の支援を受けた。

(2) 対応

1) 緊急措置（消毒）（10/15 開始）

2) 応急復旧（沈殿⇒簡易処理）⇒消毒

- ① 既存の水処理施設を利用した応急処理（沈殿⇒消毒）（10/25 済）
- ② 水処理施設、管廊等施設内に堆積したヘドロ等を除去、清掃（対応中）
- ③ 簡易処理の実施に向け、施設点検、被害状況を把握（対応中）
- ④ 簡易処理計画を策定し、①の処理に簡易処理を追加

3) 本復旧（最初沈殿池⇒反応タンク⇒最終沈殿池）

- ① 施設機能の段階的な回復を含めた復旧計画を策定
- ② 復旧工事の実施

5 県営住宅の被災状況及び対応状況

(1) 現状

被害発生団地18団地うち復旧未了5団地

被害内容	被害発生時	現状 (11月19日時点)
床上浸水	5団地 144戸 壁沢団地 [川俣町] 10戸 沖の内団地 [相馬市] 4戸 平赤井団地 [いわき市] 17戸 叶田団地 [いわき市] 56戸 鯨岡団地 [いわき市] 57戸	—
浄化槽故障	5団地 769戸 壁沢団地 [川俣町] 12戸 平赤井団地 [いわき市] 51戸 鯨岡団地 [いわき市] 154戸 叶田団地 [いわき市] 280戸 北好間団地 [いわき市] 272戸	全て復旧済
土砂の団地内流入	9団地 壁沢団地 [川俣町] ほか 沖の内団地 [相馬市] 叶田団地 [いわき市]	1団地 土砂搬出済 土砂搬出済 叶田団地 土砂搬出中
EV停止	9団地 15基 島団地ほか5団地 [郡山市] 11基 南町団地 [南相馬市] 1基 平赤井団地 [いわき市] 2基 滝尻団地 [いわき市] 1基	1団地 2基 復旧済 復旧済 平赤井団地 (3階建) 2基 復旧済

(2) 対応

1) 床上浸水住戸については、別の県営住宅への移転等、個別に対応中

144戸の内訳

- ①別の県営住宅等への移転等対応済み及び支障なし 123戸
- ②別の県営住宅等への移転手続き中 12戸
- ③入居者への意向等を確認中 9戸

2) 土砂の団地内流入 堆積土砂搬出中

3) EV停止 復旧対応中 (現時点で移転を必要とする支障世帯なし)

6 県営住宅及び復興公営住宅の一時的な提供

- (1) 提供対象者 台風19号等により住宅が被災（罹災証明が全壊、大規模半壊、半壊、床上浸水）し継続的な居住が困難となった方
 ※収入基準要件、同居親族要件は問わない。

- (2) 募集状況

【県北、県中、相双地区】

募集結果

団地所在地	第1次決定戸数	第2次決定戸数	合計
県北地区	17戸	3戸	20戸
県中地区	27戸	27戸	54戸
相双地区	10戸	1戸	11戸
合計	54戸	31戸	85戸

【いわき地区】

第1次募集結果 受付期間 令和元年10月25日（金）～31日（木）

提供住戸	提供戸数	申込件数	決定戸数
市営住宅	21戸	21件	20戸
市災害公営住宅	94戸	239件	70戸
県復興公営住宅	140戸	656件	96戸

第2次募集結果 受付期間 令和元年11月12日（火）～17日（日）

提供住戸	提供戸数	申込件数	平均応募倍率
市営住宅	1戸	14件	14.0
市災害公営住宅	24戸	80件	3.3
県復興公営住宅	44戸	82件	1.9

抽選日 令和元年11月20日（水）

- (3) 提供期間 3ヶ月（被災した住宅の修繕、復旧状況により延長あり）
- (4) 使用料 無償（電気、ガス、水道代、共益費、給湯器等のリース料は自己負担）
- (5) その他 一時的な避難を行った者のうち公営住宅法等の入居資格者要件に該当する者で、さらに継続して入居を希望する者については、災害による特定入居として正式入居へ移行することも可とする。

7 応急仮設住宅の一時的な提供

- (1) 提供対象 台風19号により住宅が被災した方に、一時的な避難所として既存
 応急仮設住宅の空き家を提供
- (2) 対象者 住宅が被災し一時避難を余儀なくされている方

	所在地	団地名	提供戸数	使用戸数	提供先
1	郡山市	南一丁目	130	23	郡山市
2		富田町若宮前	265	12	
3		日和田町高倉	110		
4		喜久田町早稲原	60	3	
5	いわき市	泉	120		いわき市
6		好間工業団地第三	80		
7	伊達市	伏黒	60	8	伊達市
8	本宮市	恵向	100	70	本宮市
9	相馬市	大野台第六	160		相馬市
10	南相馬市	高見町第一	70		南相馬市
11		牛越	270	9	南相馬市
			100	2	相馬市
合 計			1,525	127	

提供日 令和元年10月19日(土)

- (3) 利用者の決定 応急仮設住宅の提供を受けた市において、利用者を決定する。
- (4) 提供期間 3ヶ月
 被災した住宅の修繕・復旧の状況により原則令和2年3月末まで延長。
 郡山市へ提供の4団地は市からの協議により令和2年6月末までとした。
 各提供先市とは状況に応じて期間延長の協議を行う。
- (5) その他 提供する応急仮設住宅には、経年劣化や長期間空き家であったことによる汚損が見られるほか、住宅設備がない。
- (6) これまでの対応
 ・各市へ計1,232戸分の住戸の鍵を提供済み。
 ・11月19日現在の使用者は127戸。

8 公共土木施設等の被害状況

○公共土木施設等の被害状況（11月7日（木）現在）

対象施設：道路、橋梁、河川、海岸、砂防、下水、港湾、漁港、公園 ほか

1) 台風第19号

・県被害額等

1, 853箇所、C= 104, 195百万円

・市町村被害額等（43市町村）

1, 204箇所、C= 32, 449百万円

・県、市町村合計

3, 057箇所、C= 136, 644百万円

2) 10月25日から26日にかけての豪雨

・県被害額等

73箇所、C= 877百万円

・市町村被害額等（6市町）

86箇所、C= 1, 398百万円

・県、市町村合計

159箇所、C= 2, 275百万円

被害額合計

・県被害額等

1, 926箇所、C= 105, 072百万円

・市町村被害額等（45市町村[※]）

1, 290箇所、C= 33, 847百万円

※市町村数の45市町村は、1)、2)の重複あり。

・県、市町村合計

3, 216箇所、C= 138, 919百万円

台風19号等による通行規制一覧表

別紙1-1

- ①応急対策実施後、解除見込み
- ②当分の間通行止め

整理 No	様式 番号	管内1	管内2	種 別	路線番号	路線名	通行止区間		延長 (km)	解除見込み	備考
							起 点	終 点			
1	28	県北	保原	国	349	国道349号	伊達市梁川町五十沢切立	伊達市梁川町五十沢切立	0.3	②	
2	65	県北	保原	一	102	平松梁川線	伊達市梁川町白根字横津	伊達市梁川町白根字雁田	1.5	②	
3	58	県北	二本松	主	73	二本松金屋線	本宮市和田字江口	本宮市高木字長畑	5.2	②	
4	81	県北	二本松	一	303	石沢萩田線	二本松市太田字上向田	二本松市太田字上川前	1.0	②	
5	262	県北	二本松	一	303	石沢萩田線	二本松市東新蔵字深谷	二本松市東新蔵字小初沢	1.0	②	
6	19	県北	二本松	一	380	岳温泉大玉線	二本松市永田字坂口国宥林	大玉村大字玉井字前ヶ岳国宥林	5.0	②	
7	20	県北	二本松	一	380	岳温泉大玉線	大玉村大字玉井字前ヶ岳国宥林	大玉村大字玉井字前ヶ岳国宥林	6.4	②	
8	309	県中	県中	主	40	飯野三春石川線	郡山市田村町栃本河ウツ	須賀川市塩田菅蒲沢	2.7	①	
9	61	県中	県中	主	67	中野須賀川線	郡山市湖南町中野字飯訪峠	須賀川市梅田字大塔	7.3	②	
10	311	県中	県中	主	73	二本松金屋線	郡山市大平町	郡山市大平町	0.2	②	
11	219	県中	須賀川	一	138	母畑須賀川線	須賀川市小作田字西館	須賀川市和田字大仏前	0.4	②	
12	5	県中	須賀川	一	372	須賀川二本松自転車道線	須賀川市塩田洞川岸	須賀川市下小山田	0.5	②	
13	17	県中	石川	一	135	三株下市萱小川線	古殿町大字松川字滝ノ平	古殿町大字松川字大原	5.0	②	
14	4	県中	石川	一	372	須賀川二本松自転車道線	玉川村字竜崎	玉川村字竜崎	0.5	①	
15	284	県南	県南	一	278	釜子金山線	白河市表郷社田	白河市表郷社田	0.1	②	
16	319	県南	県南	一	280	中野番沢線	白河市表郷中野	白河市表郷岩松	0.5	②	
17	160	県南	棚倉	一	111	高萩嵩線	埴町大字木野反	埴町大字山形	3.0	②	
18	75	県南	棚倉	一	377	八溝山線	棚倉町大字戸中	棚倉町大字大梅	10.5	②	
19	263	会津若松	会津若松	主	59	会津若松三島線	会津若松市北会津本田	会津美里町大字鶴野辺	1.8	②	
20	14	南会津	山口	一	350	栗山館岩線	南会津町田代山	南会津町水引	13.9	②	
21	53	相双	相双	国	115	国道115号	相馬市山上字滝平	相馬市東玉野字町	11.5	②	
22	39	相双	相双	主	49	原町浪江線	南相馬市原町区馬場字滝	浪江町大字屋曾根字尺石	9.9	②	
23	1	相双	相双	一	228	相馬大内線	相馬市初野字羽黒	宮城県境	1.3	②	
24	38	相双	相双	一	267	大芦鹿島線	南相馬市原町区大原字大芦	南相馬市鹿島区福原字釜灰	2.8	②	
25	37	相双	相双	一	268	草野大倉鹿島線	飯館村大字草野字服田川	飯館村大字大倉字木戸木	3.6	②	
26	6	相双 いわき	富岡 いわき	一	249	上戸渡込野線	いわき市小川町上小川小川山国宥林	広野町大字上浅見川字藤平	10.0	②	
27	273	いわき	いわき	一	135	三株下市萱小川線	いわき市三和町下市萱字新田	いわき市三和町下市萱字新田	0.1	②	

台風19号等による通行規制一覧表

別紙1-1

①応急対策実施後、解除見込み

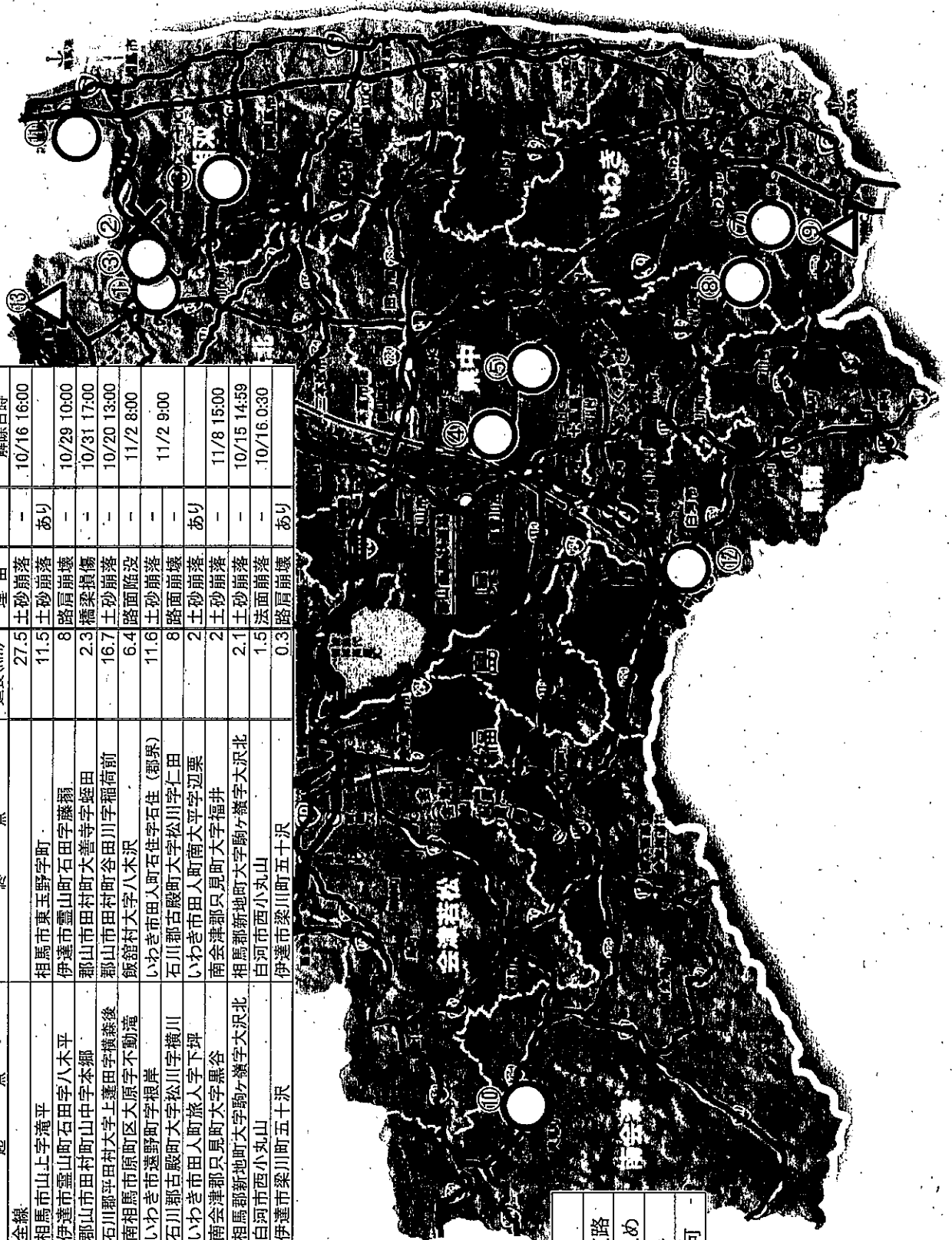
②当分の間通行止め

整理 No.	様式 番号	管内1	管内2	種 別	路線番号	路線名	通行止区間		延長 (km)	備考
							起 点	終 点		
28	328	いわき	いわき	一	287	上川内川前線	いわき市川前町下樋元字高部	いわき市川前町川前字栢立	3.0	②
29	46	いわき	いわき	一	358	川前停車場上三坂線	いわき市川前町川前字宇根尻	いわき市三和町差塩字堀添	2.9	解除済み 大型・中型規制
30	70	いわき	勿来	国	289	国道289号	いわき市田人町旅人字下坪	いわき市田人町南大平字辺栗	2.0	②
10月25日の大雨洪水警報										
1	5	相双	富岡	一	250	下川内竜田停車場線	双葉郡川内村下川内熊ノ坪	相葉町大字乙二郎	7.0	①
2	37	相双	相双	一	264	馬場太田線	南相馬市原町区上太田字前田	南相馬市原町区上太田字博が崎	0.6	②

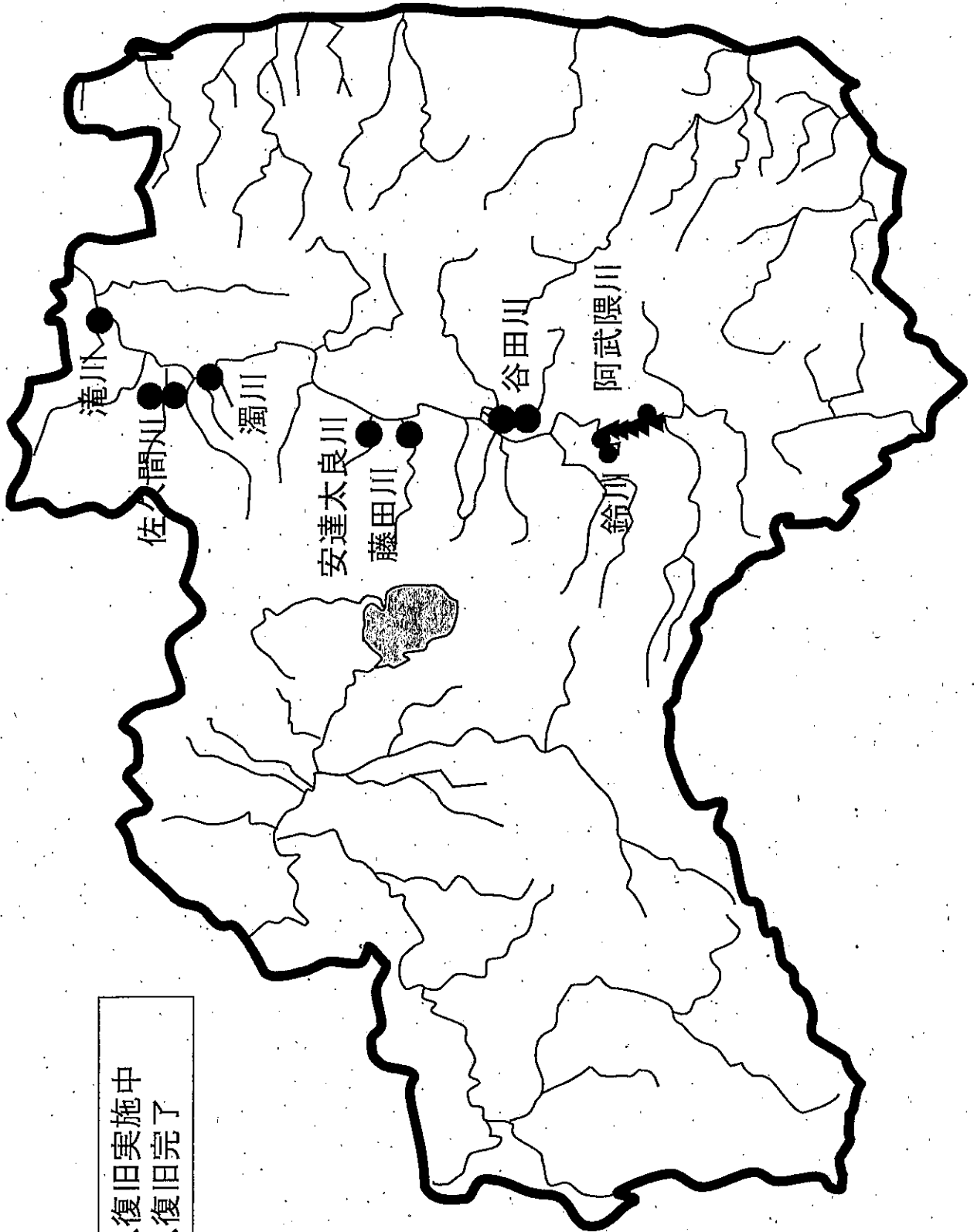
台風第19号等による基幹道路の通行止め箇所【道路管理課】別紙1-2

路線名	通行止区間		終点	規制理由	迂回路	備考 解除日時
	起点	区間				
① 相馬福島道路	全線					
② 国道115号	相馬市山上字滝平		相馬市東玉野字町	土砂崩落	-	10/16 16:00
③ 国道115号	伊達市霊山町石田字八木平		伊達市霊山町石田字藤瀬	土砂崩落	あり	
④ 国道49号	郡山市田村町山中字本郷		郡山市田村町大善寺字蛭田	橋梁損傷	-	10/29 10:00
⑤ 国道49号	石川郡平田村大字上蓮田字横森後		郡山市田村町谷田川字福尚前	土砂崩落	-	10/31 17:00
⑥ 原町川俣線	南相馬市原町区大原字不動滝		飯館村大字八木沢	路面陥没	-	10/20 13:00
⑦ いわき石川線	いわき市遠野町字根岸		いわき市田入町石住字石住(郡界)	土砂崩落	-	11/2 8:00
⑧ いわき石川線	石川郡古殿町大字松川字横川		石川郡古殿町大字松川字仁田	路面崩壊	-	11/2 9:00
⑨ 国道289号	いわき市田人町旅人字下坪		いわき市田人町南大字辺栗	土砂崩落	あり	
⑩ 国道289号	南会津郡只原町大字黒谷		南会津郡只原町大字福井	土砂崩落	-	11/8 15:00
⑪ 国道113号	相馬郡新地町大字駒ヶ嶺字大沢北		相馬郡新地町大字駒ヶ嶺字大沢北	土砂崩落	-	10/15 14:59
⑫ 国道294号	白河市西小丸山		白河市西小丸山	土砂崩落	-	10/16 0:30
⑬ 国道349号	伊達市梁川町五十沢		伊達市梁川町五十沢	路面崩壊	あり	

—	凡例 —
—	基幹道路
X	通行止め
△	着手
○	通行可



- ▲：【国】応急復旧実施中
- ：【国】応急復旧完了



■国による権限代行河川一覧

別紙2-2

NO	河川名	市町村	地区名 (ルビ)	左右 岸	延長 (m)	国の権限代行状況	
1	濁川	福島市	郷野目 (ゴウノメ)	左岸	15	応急復旧完了(11月7日)	
2	滝川	伊達市	梁川町二野袋 (ヤナカワマチニノフ ク)	右岸	62	応急復旧完了(11月7日)	
3	佐久間川	桑折町	伊達崎 (ダンザキ)	右岸	35	応急復旧完了(11月7日)	
4			伊達崎 (ダンザキ)	左岸	10	応急復旧完了(11月6日)	
5	安達太良川	本宮市	本宮 (モトミヤ)	左岸	15	応急復旧完了(11月18日)	
6	谷田川	郡山市	下行合 (シモユキアイ)	右岸	40	応急復旧完了(11月8日)	
7			上行合 (カミユキアイ)	左岸	30	応急復旧完了(11月8日)	
8	藤田川		日和田 (ヒワダ)	左岸	50	応急復旧完了(11月15日)	
9	鈴川	鏡石町	河原 (カワラ)	右岸	34	応急復旧完了(11月17日)	
10			河原 (カワラ)	右岸	69	応急復旧完了(11月18日)	
11	阿武隈川	鏡石町	河原 (カワラ)	左岸	97	ブロック張施工中(11月20日完了予定)	
12			諏訪町 (スワマチ)	左岸	100	ブロック張施工中(11月20日完了予定)	
13			玉川村	小高 (オダカ)	右岸	50	応急復旧完了(11月15日)
14			矢吹町	陣ヶ岡 (シンガオカ)	左岸	150	ブロック張施工中(11月23日完了予定)
15		中沖 (ナカオキ)		左岸	100	ブロック張施工中(11月23日完了予定)	
16		明新東 (ミョウシンヒガシ)		左岸	200	ブロック張施工中(11月20日完了予定)	

8河川 8市町村 16箇所

土砂崩れ等発生箇所一覽

NO.	郡市	町村	大字	発生形態	土砂法指定	被害		保全家 2戸以上	対策検討	備考
						人的	建物			
1	福島市		佐原字松大坂	がけ崩れ	—	○	○	○	がけ 1	
2	福島市	飯坂町	湯野字東愛宕	がけ崩れ	H21.1.30			○	がけ 2	
3	福島市		大森字橋館	がけ崩れ	H24.12.28					
4	福島市		渡利字山ノ下前	がけ崩れ	H21.1.30					
5	福島市		渡利字八寺沢	がけ崩れ	H30.9.28					
6	福島市	土湯温泉町	字油畑	がけ崩れ	指定準備中					
7	福島市		渡利字松保	がけ崩れ	H21.1.30					
8	伊達市	梁川町	山舟生字屏風作	がけ崩れ	—		○			
9	伊達市	梁川町	山舟生字勝木	がけ崩れ	—		○			
10	伊達市	梁川町	山舟生字蜂沢	土石流等	指定準備中					
11	伊達市	梁川町	舟生字栗生山	土石流等	指定準備中					
12	伊達市	梁川町	舟生字栗生山	土石流等	指定準備中					
13	伊達市	梁川町	山舟生字下板木	がけ崩れ	指定準備中					
14	伊達市	梁川町	舟生大越	がけ崩れ	R1.8.30					
15	伊達市	靈山町	山戸田薄木	がけ崩れ	R1.6.28					
16	伊達市	梁川町	白根字大久保	土石流等	R1.8.30			○		道路法面
17	伊達市	梁川町	白根字荒田	土石流等	H28.7.1		○			
18	伊達市	月館町	御代田字境ノ目	土石流等	指定準備中					
19	伊達市	梁川町	白根字小野作	がけ崩れ	R1.8.30					
20	伊達市	梁川町	白根字中ノ作	がけ崩れ	R1.8.30					
21	伊達市	梁川町	白根字飯出	がけ崩れ	R1.8.30					
22	伊達市	梁川町	山舟生字浜井場	がけ崩れ	R1.8.30		○			
23	伊達市	梁川町	山舟生字浜井場	がけ崩れ	R1.8.30					
24	伊達郡	川俣町	東大清水	がけ崩れ	—		○			
25	伊達郡	川俣町	飯坂字山林	土石流等	指定準備中					
26	二本松市		百目木字下名目津	がけ崩れ	H18.11.10	○	○	○	がけ 3	
27	二本松市		木幡字下境	がけ崩れ	—		○	○	がけ 4	
28	二本松市		若宮一丁目	がけ崩れ	H26.9.30					
29	二本松市		郭内三丁目	がけ崩れ	H26.12.26					
30	二本松市		木幡字田中	がけ崩れ	—		○			
31	郡山市	田村町	細田字宿	がけ崩れ	H30.8.31			○	がけ 5	
32	田村市	常葉町	久保字堂城前	がけ崩れ	H31.3.5					
33	田村市	常葉町	関本字上野	がけ崩れ	—		○			
34	田村市	常葉町	早稲川字一本松	がけ崩れ	指定準備中		○			
35	田村市	常葉町	久保字音沢	がけ崩れ	—		○	○	がけ 6	
36	田村市	船引町	北移字東鳥堂	がけ崩れ	—		○	○	がけ 7	
37	田村市	都路町	古道字柳沢	がけ崩れ	—		○			
38	田村市	常葉町	新田作字遠東	がけ崩れ	H31.2.19		○			
39	田村郡	三春町	過足字岩ノ入	がけ崩れ	—		○	○	がけ 8	
40	田村郡	三春町	日向町	がけ崩れ	指定準備中					
41	田村郡	三春町	字渋池	がけ崩れ	H20.8.29			○		道路法面
42	田村郡	三春町	字新町	がけ崩れ	H20.8.29			○	がけ 9	
43	田村郡	三春町	字新町	がけ崩れ	H20.8.29					
44	田村郡	小野町	上出羽庭字赤木	がけ崩れ	—		○	○		保安林
45	田村郡	小野町	上出羽庭字辻ノ内	がけ崩れ	—			○	がけ 10	
46	岩瀬郡	天栄村	湯本字下二俣	がけ崩れ	H21.5.1					
47	岩瀬郡	天栄村	牧之内字膳棚山	土石流等	H17.12.27					
48	石川郡	石川町	双里字桜町	がけ崩れ	H24.12.28					
49	石川郡	平田村	上蓬田字下宿	がけ崩れ	H26.3.28					
50	白河市		八竜神	がけ崩れ	—	○	○	○		道路法面
51	白河市		蘆蒲沢	がけ崩れ	H20.3.28		○	○	がけ 11	
52	白河市		白坂	がけ崩れ	—		○			
53	白河市		土武塚	がけ崩れ	—		○	○	がけ 12	
54	白河市		舎戦坂	がけ崩れ	H29.7.28		○	○	がけ 13	
55	白河市		大和田畑田	がけ崩れ	—		○	○	がけ 14	
56	白河市		小田川仲丸	がけ崩れ	—		○	○	がけ 15	
57	白河市		管生館	がけ崩れ	H20.3.28		○	○		人工斜面
58	白河市		影鬼越	がけ崩れ	—		○			
59	東白川郡	棚倉町	山際字屋敷前	がけ崩れ	H31.3.5					
60	東白川郡	棚倉町	大梅字大岩平	土石流等	H21.1.30		○			
61	東白川郡	鯉川村	赤坂東野字伊柳沢	がけ崩れ	—		○			
62	相馬市		山上字落合	がけ崩れ	—		○	○	がけ 16	
63	相馬市		山上字中井塚	がけ崩れ	指定準備中					
64	相馬市		山上字中井塚	がけ崩れ	指定準備中		○	○		保安林
65	相馬市		小野山ヶ平	がけ崩れ	指定準備中					
66	相馬市		山上横山	がけ崩れ	指定準備中					
67	相馬市		玉野副靈山	がけ崩れ	指定準備中					
68	相馬市		初野字弘川	土石流等	指定準備中					
69	相馬市		大野台2丁目	土石流等	指定準備中					
70	南相馬市	原町区	大原字川子迫	土石流等	—	○	○			
71	南相馬市	小高区	上浦字中村迫	がけ崩れ	—		○			
72	南相馬市	小高区	浦尻字長神前	がけ崩れ	H22.1.26					
73	南相馬市	小高区	大井字久能平	がけ崩れ	R1.8.2					
74	南相馬市	小高区	耳谷字根本	がけ崩れ	R1.9.27					

土砂崩れ等発生箇所一覧

NO.	郡市	町村	大字	発生形態	土砂法指定	被害		保全人家 2戸以上	対策検討	備考
						人的	建物			
75	南相馬市	小高区	岡田字万ヶ迫	がけ崩れ	R1.9.27					
76	南相馬市	鹿島区	榎原字上萱	土石流等	指定準備中		○	○	土石流 1	
77	双葉郡	広野町	折木字東下	がけ崩れ	指定準備中			○	がけ 17	
78	双葉郡	広野町	折木字亀ヶ崎	がけ崩れ	—		○			
79	双葉郡	葛尾村	葛尾字関場	がけ崩れ	指定準備中					
80	双葉郡	葛尾村	葛尾字北平	がけ崩れ	指定準備中					
81	双葉郡	川内村	下川内字宮ノ下	がけ崩れ	指定準備中					
82	双葉郡	川内村	下川内字宮坂	土石流等	指定準備中		○	○		
83	双葉郡	川内村	下川内字藪	がけ崩れ	指定準備中					
84	双葉郡	川内村	上川内字持留	土石流等	H22.1.26					
85	相馬郡	飯館村	飯館字八幡坂	がけ崩れ	調査中					
86	相馬郡	飯館村	飯館字割木	がけ崩れ	調査中					
87	相馬郡	飯館村	飯館字割木	がけ崩れ	調査中					
88	相馬郡	飯館村	比曾字上比曾	がけ崩れ	調査中					
89	相馬郡	飯館村	須堂字水上	がけ崩れ	調査中					
90	相馬郡	飯館村	飯館字割木	がけ崩れ	調査中					
91	相馬郡	飯館村	小宮字山辺沢	がけ崩れ	調査中					
92	相馬郡	飯館村	蕨平字木戸	がけ崩れ	調査中					
93	相馬郡	飯館村	伊丹沢字笹ノ沢	がけ崩れ	調査中					
94	相馬郡	飯館村	草野字大北	がけ崩れ	調査中					
95	相馬郡	飯館村	草野字マタノ川	がけ崩れ	調査中					
96	相馬郡	飯館村	草野字宮内	がけ崩れ	調査中					
97	相馬郡	飯館村	草野字立堀	がけ崩れ	調査中					
98	相馬郡	飯館村	大倉字木戸木	がけ崩れ	調査中					
99	相馬郡	飯館村	前田字福田	がけ崩れ	調査中					
100	相馬郡	飯館村	小宮字反田	がけ崩れ	調査中					
101	相馬郡	飯館村	小宮字野手神	がけ崩れ	調査中					
102	相馬郡	飯館村	草野字トゲノ先	がけ崩れ	調査中					
103	いわき市	内郷内町	金坂	がけ崩れ	H28.12.26					
104	いわき市	小川町	高萩字鹿野	がけ崩れ	H23.12.16			○	がけ 18	
105	いわき市	平	谷川瀬字田中内	がけ崩れ	指定準備中			○	がけ 19	
106	いわき市	三和町	差塩字東作	がけ崩れ	指定準備中			○	がけ 20	
107	いわき市	好間町	榎小屋字生木葉	がけ崩れ	—			○	がけ 21	
108	いわき市	平	研町裏	がけ崩れ	H25.5.28					
109	いわき市	渡辺町	洞字岸	がけ崩れ	R1.6.28					
110	いわき市	小川町	西小川字上ノ平	がけ崩れ	H23.12.16					
111	いわき市	常磐下船尾町	中畑	がけ崩れ	H20.2.26					
112	いわき市	常磐藤原町	田場坂	がけ崩れ	—		○			
113	いわき市	内郷宮町	平太郎	がけ崩れ	H26.3.28			○		人工斜面
114	いわき市	川前町	上桶売字上沢尻	がけ崩れ	指定準備中					
115	いわき市	川前町	下桶売字矢田谷地	がけ崩れ	H23.11.18					
116	いわき市	三和町	上三坂字古事又	がけ崩れ	指定準備中					
117	いわき市	三和町	中三坂字腰巻	がけ崩れ	R1.6.28					
118	いわき市	三和町	中三坂字戸沢	がけ崩れ	H20.1.11					
119	いわき市	三和町	下三坂字川田	がけ崩れ	R1.6.28			○	がけ 22	
120	いわき市	三和町	下三坂字原	がけ崩れ	R1.6.28					
121	いわき市	常磐岩ヶ岡町	山ノ根	がけ崩れ	H24.3.30					
122	いわき市	平	旧城跡	がけ崩れ	H27.3.27			○	がけ 23	
123	いわき市	内郷宮町	滝	がけ崩れ	H27.3.27		○	○	がけ 24	
124	いわき市	常磐湯本町	傾城	がけ崩れ	H24.3.30	○	○	○	がけ 25	
125	いわき市	好間町	北好間字籬	がけ崩れ	H23.11.18		○	○	がけ 26	
126	いわき市	常磐湯本町	天王崎	がけ崩れ	H23.6.28					
127	いわき市	内郷小島町	竹之内	がけ崩れ	H24.12.28					
128	いわき市	内郷小島町	作田	がけ崩れ	H24.12.28					
129	いわき市	川前町	川前字栢立	土石流等	H23.1.25			○	土石流 2	
130	いわき市	内郷綴町	高野作	土石流等	H24.7.31					
131	いわき市	好間町	下好間字大館	がけ崩れ	H26.3.28					
132	いわき市	泉町	滝尻字砂井田	がけ崩れ	指定準備中					
133	いわき市	内郷宮町	平太郎	がけ崩れ	H26.3.28		○	○		人工斜面
134	いわき市	三和町	上市萱字諏訪	土石流等	H20.1.11		○	○	土石流 3	
135	いわき市	田人町	旅人字古田	がけ崩れ	H19.12.11					
136	いわき市	常磐藤原町	志座	がけ崩れ	—					
137	いわき市	平	中神谷字石脇	がけ崩れ	H29.3.28					
138	いわき市	平	下高久字若宮	がけ崩れ	H28.3.29					
139	いわき市	三和町	上三坂字山神前	がけ崩れ	指定準備中					
140	いわき市	三和町	上三坂字綱木	がけ崩れ	指定準備中					
141	いわき市	仁井田町	寺前	がけ崩れ	H19.12.11					
142	いわき市	常磐三沢町	日吉下	がけ崩れ	R1.8.30					
143	いわき市	川前町	下桶売字西向	がけ崩れ	指定準備中					
144	いわき市	平	絹谷字南作	がけ崩れ	指定準備中					
145	いわき市	三和町	下市萱字竹ノ下	土石流等	R1.6.28		○	○	土石流 4	
計						5	41	39	30	



令和元年11月19日

農 林 水 産 部

台風19号等による農林水産業被害
(令和元年11月19日 13:30現在)

I 被害の状況 農林水産被害額計 63,630,221千円 (内訳は以下のとおり)

1 農業等災害 (別紙1)

計	51市町村	2,393,473千円
(内訳)		
農作物	2,120ha	1,975,227千円
樹体	240ha	288,826千円
農業等施設	695件	110,234千円
家畜等	873頭・羽	19,186千円

2 水産災害 (別紙2)

・ 8市町 17カ所 85,452千円

3 農地等災害 (別紙3) 【確定】

・ 55市町村 19,070カ所 52,793,000千円

4 林業等災害、治山災害 【確定】

計 8,358,296千円

(1) 林地被害 (別紙4)

・ 21市町村 52カ所 1,630,770千円

(2) 林道施設 (別紙5)

・ 41市町村 614路線 4,544,382千円

(3) 林産施設等 (別紙6)

・ 14市町村 24カ所 2,180,448千円

(4) 森林被害 (別紙7)

・ 6市町 14カ所 2,696千円

II 現在の取組状況

(1) 技術情報の発行

- 令和元年10月9日 「台風19号に対する農作物等の技術対策」
- 令和元年10月16日 「台風19号による水害に関する農作物等の技術対策」
- 令和元年10月25日 「台風19号の水害に関する農作物等の技術対策(第2報)」

(2) 相談窓口の設置

各農林事務所、水産事務所に農林水産物の技術対策、資金、各種支援制度等の生産者等からの相談に対応

- (3) 農地等災害への応急対応 (別紙8)
- ・査定前着工制度の活用状況
11市町村 18地区 (うち3地区県営) 実施額643,600千円
- (4) 防災重点ため池の緊急点検
防災重点ため池 (点検対象1,340カ所) の緊急点検について市町村の支援を行い、点検を終了。
- (5) 林道施設及び治山災害等の応急対応
生活道として活用されている林道「坂下新宿線 (相馬市)」については相馬市において10月29日に応急工事完了。「柳沢線 (伊達市)」は応急工事を完了。
- (6) 農村生活環境施設の応急対応
営農飲雑用水施設<農村上水道>「坂下地区 (相馬市)」及び「大倉地区 (飯舘村)」の応急工事が完了し、配水開始 (11/3)。
農業集落排水施設<農村下水道>「竜崎地区 (玉川村)」の応急工事が完了し、汚水処理再開 (10/31)。
- (7) 被災市町村への技術支援
県からの要請に基づき、東北農政局から国農業土木職員が農林事務所に派遣され、国と県で協力して被災市町村を技術支援 (10/23~)
伊達市・国見町で土砂堆積等の被害を受けた果樹園 (モモ、柿) において、農林水産省・県・市町・JAで現地調査の上、早期復旧に向けた実務者協議を実施 (10/29)。
- (8) 災害査定官による現地調査
農林水産省農村振興局防災課及び東北農政局防災課災害査定官による現地調査 (5カ所) を行い、復旧方針や復旧工法等について打合せを実施 (10/23)。
- (9) 被災農業者等への金融支援
農家経営安定資金に「令和元年台風19号災害資金」を創設し、10月28日から取扱を開始 (貸付金利0.06%以内。農協取扱に当たっては実質無金利)。
- (10) 「台風第19号等の暴風雨による災害からの農林水産業復旧の手引き」について、県4号補正予算等を反映させた改訂版を策定し、11月15日に更新。

III 県有施設の被害等

- ・調査船「拓水」 冷却水取水管の目詰まり
小名浜に回航 (11/10)。造船所に上架し修繕 (11/18~)。
- ・県取締船「あづま」の浮棧橋 チェーン1本破損 (ワイヤーで対応)
- ・林業研究センター (郡山市) 場内道路の1箇所で路体流出 (応急処理済、復旧工事発注準備中)。また、敷地内スギ立木1本が倒伏 (直営で処理完了)。

IV その他

- ・「フォレストパークあだたら」で被災者等を対象に、温泉の無料提供を実施。
(10/17~)

台風19号等による農業等被害状況とりまとめ

令和元年11月19日12:00時点
農業支援総室農業振興課

	市町村数	被害面積・件数	被害額(千円)
①農作物	49	2120 ha	1,975,227
②樹体	16	240 ha	288,826
③農業等施設	34	695 件	110,234
④家畜等	7	873 頭・羽	19,186
合計	51		2,393,473

【内訳】

① 農作物

地域	市町村名	作物名	冠水等面積 (ha)	被害額 (千円)	備考 (被害等の状況)
県北	福島市	きゅうり、りんご、水稻等	65.18	180,200	冠水、土砂流入
	川俣町	水稻、りんどう、こぎく等	7.84	5,024	冠水
	伊達市	かき、水稻、きゅうり等	145.68	210,298	冠水、風害
	桑折町	水稻	19.00	2,921	冠水
	国見町	水稻、りんご、ねぎ等	39.90	49,157	冠水、風害
	二本松市	水稻、りんどう、ねぎ等	53.69	49,111	土砂流入
	本宮市	ねぎ、水稻、キャベツ等	3.11	2,798	冠水、土砂流入
	大玉村	りんご、水稻	2.91	2,236	土砂流入、風害
	小計		337.31	501,745	
県中	郡山市	ねぎ、水稻、ブロッコリー等	102.37	108,078	冠水、土砂流入
	田村市	水稻、ねぎ、ミニトマト等	29.44	14,184	冠水、土砂流入
	三春町	水稻、きゅうり	0.83	989	冠水、土砂流入
	小野町	水稻、はくさい、ねぎ	8.65	5,511	冠水、土砂流入
	須賀川市	水稻、りんご、きゅうり等	175.77	225,221	冠水、土砂流入
	鏡石町	水稻、いちご、きゅうり等	105.40	124,053	冠水、土砂流入
	天栄村	水稻、はくさい、宿根かすみそう等	5.19	3,865	冠水、土砂流入
	石川町	水稻、にら、ほうれんそう等	8.14	13,881	冠水、土砂流入
	玉川村	水稻、トマト、いちご等	72.58	88,629	冠水、土砂流入
	古殿町	水稻、ミニトマト	1.00	2,033	冠水、土砂流入
	浅川町	水稻、ブロッコリー、きゅうり等	31.69	20,178	冠水、土砂流入
	平田村	水稻等	24.00	15,772	冠水、土砂流入
	小計		565.06	622,394	
県南	白河市	水稻、トマト、レタス等	125.46	61,445	
	泉崎村	水稻、ブロッコリー、トマト等	17.83	20,391	
	中島村	シクラメン、水稻、サンチュ等	5.61	22,578	浸水
	矢吹町	水稻、きゅうり、トマト等	75.61	89,712	
	棚倉町	水稻、いちご、はくさい等	38.15	24,772	
	矢祭町	いちご、水稻、ねぎ等	10.89	12,342	
	塙町	水稻、きゅうり、いちご	34.22	31,839	
	鮫川村	水稻、大豆	1.01	596	
	小計		308.78	263,675	
会津	会津若松市	りんご、ユウカリ等	13.21	9,930	
	磐梯町	そば	15.93	1,144	
	猪苗代町	そば、トマト、カラー等	109.21	12,300	
	喜多方市	水稻、はくさい、りんご等	3.35	1,660	
	西会津町	水稻、そば	1.00	875	
	金山町	水稻	0.31	357	
	昭和村	宿根かすみそう	0.04	135	
	会津坂下町	水稻(飼料用)、りんご等	16.97	2,342	
	会津美里町	りんご	78.30	3,139	
	小計		238.32	31,882	
南会津	南会津町	水稻、トマト	0.28	555	
	只見町	水稻	3.19	1,977	
	下郷町	そば	0.05	6	土砂流入
	小計		3.52	2,538	

相双	相馬市	水稻、大豆、なし等	226.13	125,769
	南相馬市	水稻、大豆、きゅうり等	51.21	10,197
	新地町	水稻等	12.21	12,348
	飯館村	そば、にんにく、水稻等	5.30	3,173
	広野町	水稻	0.76	768
	川内村	水稻、そば、えごま	62.34	18,592
	浪江町	セネシオ、トルコギキョウ、ぶどう等	0.60	4,921
	葛尾村	水稻	0.03	30
	小計		358.58	175,798
いわき	いわき市	水稻、トマト、シクラメン等	308.68	377,195
	小計		308.68	377,195
農作物被害合計			2120.25	1,975,227

② 樹体

地域	市町村	被害面積	被害額	主な品目
県北	福島市	20.00	9,572	りんご、もも
	伊達市	81.99	104,588	もも、かき、おうとう
	桑折町	52.00	37,936	もも
	国見町	49.30	103,192	もも、かき
	二本松市	0.11	669	りんご
	小計	203.40	255,957	
県中	郡山市	0.01	5	りんご
	須賀川市	32.70	28,948	りんご、もも、日本なし等
	三春町	0.05	360	りんご
	田村市	0.01	3	やまぶどう
	小計	32.77	29,316	
県南	棚倉町	0.02	202	ブルーベリー
	矢吹町	0.06	19	もも
	小計	0.08	221	
会津	喜多方市	0.02	4	りんご
	会津坂下町	0.10	905	りんご
	小計	0.12	909	
南会津	南会津町	0.86	233	りんご、りんどう
	小計	0.86	233	
相双	南相馬市	0.09	101	うめ
	小計	0.09	101	
いわき	いわき市	2.65	2,411	日本なし、キウイフルーツ等
	小計	2.65	2,411	
樹体被害合計		239.80	288,826	

③ 農業等施設

地域	市町村名	件数	被害額	施設名
県北	伊達市	109	13,955	パイプハウス、共選場等
	二本松市	2	691	パイプハウス
	福島市	152	1,574	ハウス被覆資材、電気柵
	国見町	8	579	パイプハウス等
	川俣町	64	1,257	電気柵、ワイヤーメッシュ柵
	桑折町	1	50	ワイヤーメッシュ柵
	小計	336	18,106	
県中	郡山市	20	16,765	牛舎、乾燥調製施設等
	田村市	3	6,180	パイプハウス等
	須賀川市	6	1,161	パイプハウス等
	鏡石町	4	6,318	パイプハウス
	石川町	80	12,829	パイプハウス、作業場
	玉川村	10	17,422	ライスセンター、パイプハウス
	浅川町	3	1,600	パイプハウス
小計	126	62,275		
県南	白河市	8	867	パイプハウス
	泉崎村	2	344	パイプハウス等
	矢吹町	6	636	パイプハウス
	棚倉町	7	1,505	パイプハウス、農業用倉庫等
	鮫川村	1	496	農業用倉庫
	塙町	1	72	牛舎
	小計	25	3,920	
会津	会津若松市	1	55	パイプハウス
	磐梯町	35	2,326	パイプハウス、牛舎
	猪苗代町	24	3,953	パイプハウス
	喜多方市	10	962	パイプハウス
	北塩原村	1	11	パイプハウス
	会津美里町	2	107	パイプハウス
	小計	73	7,414	
南会津	南会津町	5	114	パイプハウス
	小計	5	114	
相双	相馬市	16	1,952	パイプハウス等
	南相馬市	9	8,002	パイプハウス等
	飯舘村	3	1,287	ハウス(鉄骨ハウス含む)
	檜葉町	1	281	パイプハウス
	浪江町	2	153	パイプハウス
	葛尾村	2	2,101	農機具倉庫等
	新地町	1	109	パイプハウス
小計	34	13,885		
いわき	いわき市	96	4,520	ハウス(鉄骨ハウス含む)等
	小計	96	4,520	
施設被害合計		695	110,234	

※農業等施設の被害額は資産価値を減価償却した金額を基に算定しており、耐用年数が経過した農業等施設については、件数及び被害額に計上しない。

④ 家畜等

地域	市町村名	頭羽数	被害額	畜種名
県北	川俣町	816	64	ブロイラー
	二本松市	7	1,379	肉用牛
	小計	823	1,443	
県中	郡山市	19	6,878	乳用牛
	須賀川市	2	878	肉用牛
	石川町	8	2,338	肉用牛
	田村市	10	4,390	肉用牛
小計	39	14,484		
県南	矢吹町	11	3,259	肉用牛
	小計	11	3,259	
家畜等被害合計		873	19,186	

台風19号による水産関係被害状況

令和元年11月19日11:00現在

生産流通総室 水産課

分類	漁協名等	地区	被害額(千円)	被害状況
海面 漁協	相馬双葉漁協	相馬市原釜	285	漁船一隻船体に損傷
		相馬市松川浦	1,000	松川浦のノリ養殖漁場に流木等が流入
		南相馬市鹿島	100	漁具倉庫の窓ガラス破損(真野川漁港)
	いわき市漁協	いわき市小浜	1,752	船外機船(小型船)一隻転覆
水産 加工	小名浜水産加工工業 協同組合	いわき市	7,360	保冷トラック1台水没
さけ 増殖	うだがわ 宇多川鮭増殖組合	相馬市	—	ふ化場の水路が一部土砂で埋まる。除去済 10/25の大雨で鮭やな資材流失 10/25の大雨でふ化場の水路が再び土砂で埋まる
	真野川鮭増殖組合	南相馬市	16,397	河川敷の鮭やな資材流失,作業小屋2棟損傷 ふ化場発電機、変圧器、井戸ポンプが被災 10/25の大雨で鮭やな資材流失
	新田川鮭繁殖漁協	南相馬市	22,310	鮭やなは被害なし。ふ化場の水槽、配管が被災 地形、流れが変わり、やな場まで進入できず
	小高川鮭増殖組合	南相馬市	540	鮭やな資材流失 10/25の大雨で網の一部流失
	富岡川漁協	富岡町	500	鮭やな資材流失
	木戸川漁協	楢葉町	23,544	鮭やな湾曲、網流失、魚取り部分ふた流失
内水面 漁協	室原川高瀬川漁協 泉田川漁協	浪江町	8,000	同居する事務所が床上浸水 床、壁、エアコン、電気配線、家具が被災
	夏井川	いわき市	—	事務所建物床上浸水(事務室は2階で無事)
内水面 養殖	磐梯 酒蓋池	郡山市	814	アユ約300kg、ウグイ約130kg流失
	三本木池	郡山市	300	自動給餌器1個水没
	錦鯉養殖業者	相馬市	2,000	錦鯉約140尾流失
	マス類養殖業者	猪苗代町	550	泥で徐々に衰弱し、ヤマメ親魚約400尾へい死 ヤマメ受精卵約13万粒死卵

被害額合計 85,452千円

農地等災害被害状況取りまとめ
台風19号等災害

【確定報】

令和01年11月19日(火) 12:30 現在

農村整備総室 農村基盤整備課

管内名	被害状況		
県北	福島市	664 力所	467,000 千円 (田310力所155,000千円、畑190力所95,000千円、 ため池1力所1,000千円、水路145力所103,000千円、 道路14力所22,000千円、橋梁1力所70,000千円、 揚水機2力所16,000千円、農業集落排水施設1力所5,000千円)
	二本松市	697 力所	781,000 千円 (田179力所132,000千円、畑26力所19,000千円、 ため池1力所1,000千円、頭首工15力所94,000千円、 水路472力所298,000千円、揚水機4力所237,000千円)
	伊達市	975 力所	1,842,000 千円 (田194力所791,000千円、畑240力所617,000千円、 ため池19力所28,000千円、頭首工91力所95,000千円、 水路243力所208,000千円、道路182力所91,000千円、 揚水機5力所10,000千円、農業集落排水施設1力所2,000千円)
	川俣町	268 力所	880,000 千円 (田70力所80,000千円、畑40力所70,000千円、 ため池3力所80,000千円、頭首工5力所60,000千円、 水路100力所550,000千円、道路50力所40,000千円)
	桑折町	7 力所	69,000 千円 (田2力所33,000千円、畑1力所10,000千円、 水路4力所26,000千円)
	国見町	129 力所	847,000 千円 (田18力所171,000千円、畑70力所613,000千円、 水路40力所58,000千円、揚水機1力所5,000千円)
	大玉村	10 力所	16,000 千円 (田4力所2,000千円、頭首工2力所3,000千円、 水路4力所11,000千円)
	本宮市	57 力所	776,000 千円 (田24力所18,000千円、畑3力所6,000千円、 水路26力所30,000千円、道路2力所1,000千円、 揚水機2力所721,000千円)
	管内計	2,807 力所	5,678,000 千円

管内名	被害状況		
県中	郡山市	1,075 力所	3,493,000 千円 (田637力所770,000千円、畑69力所129,000千円、 ため池25力所151,000千円、頭首工25力所340,000千円、 水路138力所322,000千円、道路162力所539,000千円、 橋梁5力所100,000千円、揚水機8力所142,000千円、 農業集落排水施設6力所1,000,000千円)
	須賀川市	608 力所	1,806,000 千円 (田204力所383,000千円、畑3力所1,000千円、 ため池18力所130,000千円、頭首工8力所500,000千円、 水路267力所375,000千円、道路101力所209,000千円、 橋梁1力所3,000千円、揚水機6力所205,000千円)
	田村市	1,946 力所	2,561,000 千円 (田230力所230,000千円、畑115力所115,000千円、 ため池10力所140,000千円、頭首工12力所150,000千円、 水路908力所1,469,000千円、道路671力所457,000千円)
	鏡石町	130 力所	988,000 千円 (田42力所277,000千円、畑11力所78,000千円、 ため池2力所5,000千円、頭首工1力所73,000千円、 水路51力所57,000千円、道路17力所107,000千円、 揚水機5力所191,000千円、農業集落排水施設1力所200,000千円)
	天栄村	177 力所	271,000 千円 (田80力所80,000千円、畑15力所10,000千円、 ため池8力所30,000千円、頭首工7力所50,000千円、 水路60力所30,000千円、道路5力所8,000千円、 揚水機1力所60,000千円、農業集落排水施設1力所3,000千円)
	石川町	612 力所	1,191,000 千円 (田387力所522,000千円、畑76力所149,000千円 頭首工4力所12,000千円、水路93力所411,000千円、 道路51力所96,000千円、揚水機1力所1,000千円)
	玉川村	116 力所	832,000 千円 (田55力所128,000千円、畑33力所114,000千円、 ため池1力所20,000千円、水路10力所40,000千円、 道路10力所30,000千円、排水機場4力所100,000千円、 農業集落排水施設3力所400,000千円)
	平田村	455 力所	451,000 千円 (田269力所178,000千円、畑71力所48,000千円、 水路57力所137,000千円、道路57力所85,000千円、 農地保全施設1力所3,000千円)
	浅川町	590 力所	619,000 千円 (田351力所191,000千円、畑47力所35,000千円、 ため池1力所5,000千円、頭首工3力所102,000千円、 水路113力所114,000千円、道路62力所107,000千円、 揚水機13力所65,000千円)
	古殿町	59 力所	153,000 千円 (田23力所11,000千円、畑12力所9,000千円、 ため池1力所50,000千円、頭首工1力所3,000千円、 水路5力所25,000千円、道路12力所30,000千円、 揚水機5力所25,000千円)
	三春町	361 力所	357,000 千円 (田41力所21,000千円、畑99力所42,000千円、 ため池4力所4,000千円、頭首工4力所125,000千円、 水路114力所66,000千円、道路98力所49,000千円、 農業集落排水施設1力所50,000千円)
	小野町	339 力所	118,000 千円 (田276力所73,000千円、畑27力所6,000千円、 水路18力所19,000千円、道路18力所20,000千円)
	管内計	6,468 力所	12,840,000 千円 <小計12市町村>

管内名	被害状況		
県南	白河市	2,499 力所	4,490,000 千円 (田1,398力所1,980,000千円、畑92力所120,000千円、 ため池30力所87,000千円、頭首工8力所94,000千円、 水路704力所1,083,000千円、道路264力所432,000千円、 橋梁2力所660,000千円、農業集落排水施設1力所34,000千円)
	西郷村	124 力所	321,000 千円 (田29力所14,000千円、畑4力所3,000千円、 ため池1力所2,000千円、頭首工2力所260,000千円、 水路88力所42,000千円)
	泉崎村	265 力所	251,000 千円 (田83力所50,000千円、畑11力所7,000千円、 ため池2力所40,000千円、頭首工1力所19,000千円、 水路122力所85,000千円、道路46力所50,000千円)
	中島村	79 力所	270,000 千円 (田8力所117,000千円、畑9力所4,000千円、 頭首工2力所67,000千円、水路36力所62,000千円、 道路22力所10,000千円、農業集落排水施設2力所10,000千円)
	矢吹町	810 力所	1,978,000 千円 (田354力所879,000千円、畑121力所369,000千円、 ため池4力所65,000千円、頭首工1力所88,000千円、 水路313力所527,000千円、道路13力所23,000千円、 揚水機3力所17,000千円、農業集落排水施設1力所10,000千円)
	棚倉町	558 力所	1,212,000 千円 (田220力所148,000千円、畑34力所42,000千円、 頭首工17力所812,000千円、水路201力所166,000千円、 道路86力所44,000千円)
	矢祭町	80 力所	106,000 千円 (田27力所27,000千円、畑11力所20,000千円、 水路31力所38,000千円、道路10力所18,000千円、 農業集落排水施設1力所3,000千円)
	埴町	249 力所	572,000 千円 (田153力所93,000千円、畑23力所68,000千円、 頭首工15力所341,000千円、水路26力所41,000千円、 道路31力所24,000千円、農業集落排水施設1力所5,000千円)
	鯨川村	102 力所	545,000 千円 (田55力所216,000千円、畑10力所182,000千円、 頭首工2力所20,000千円、水路25力所84,000千円、 道路10力所43,000千円)
	管内計	4,766 力所	9,745,000 千円
会津	会津若松市	13 力所	44,000 千円 (田4力所3,000千円、頭首工2力所10,000千円、 水路5力所30,000千円、道路2力所1,000千円)
	喜多方市	11 力所	124,000 千円 (田2力所1,000千円、水路2力所3,000千円、 道路1力所1,000千円、揚水機場5力所109,000千円、 農地保全施設1力所10,000千円)
	磐梯町	2 力所	21,000 千円 (田1力所1,000千円、水路1力所20,000千円)
	猪苗代町	12 力所	6,000 千円 (田10力所2,000千円、頭首工1力所2,000千円、 水路1力所2,000千円)
	西会津町	30 力所	190,000 千円 (田8力所60,000千円、ため池1力所30,000千円、 水路15力所68,000千円、道路5力所22,000千円、 揚水機場1力所10,000千円)
	会津坂下町	9 力所	40,000 千円 (田2力所5,000千円、水路1力所2,000千円、 道路2力所3,000千円、揚水機場3力所20,000千円、 農地保全施設1力所10,000千円)
	柳津町	11 力所	75,000 千円 (田8力所60,000千円、水路3力所15,000千円)
	会津美里町	18 力所	51,000 千円 (田6力所15,000千円、畑2力所3,000千円、 頭首工1力所10,000千円、水路5力所10,000千円、 道路4力所13,000千円)
	三島町	6 力所	3,000 千円 (田4力所2,000千円、道路2力所1,000千円)
	金山町	4 力所	7,000 千円 (田2力所3,000千円、道路2力所4,000千円)
	管内計	116 力所	561,000 千円

管内名	被害状況		
南会津	南会津町	259 力所	594,000 千円 (田45力所21,000千円、畑16力所8,000千円、 頭首工18力所326,000千円、水路161力所231,000千円、 道路19力所8,000千円)
	下郷町	74 力所	438,000 千円 (田26力所129,000千円、ため池1力所2,000千円、 頭首工14力所52,000千円、水路22力所208,000千円、 道路11力所47,000千円)
	只見町	28 力所	18,000 千円 (田16力所7,000千円、畑10力所3,000千円、 水路1力所3,000千円、農業集落排水施設1力所5,000千円)
	管内計	361 力所	1,050,000 千円 <小計3町>
相双	南相馬市	494 力所	8,162,000 千円 (田121力所3,104,000千円、畑20力所157,000千円、 ため池30力所669,000千円、頭首工51力所2,369,000千円、 水路173力所956,000千円、道路81力所215,000千円、 橋梁1力所375,000千円、排水機場14力所310,000千円、 農業集落排水施設3力所7,000千円)
	相馬市	325 力所	5,664,000 千円 (田83力所1,461,000千円、畑24力所297,000千円、 ため池18力所1,579,000千円、頭首工2力所207,000千円、 水路133力所1,188,000千円、道路59力所335,000千円、 橋梁1力所10,000千円、排水機場4力所287,000千円、 営農飲雑用水施設1力所300,000千円)
	広野町	38 力所	50,000 千円 (田22力所13,000千円、畑2力所1,000千円、 頭首工6力所13,000千円、水路4力所1,000千円、 道路3力所2,000千円、橋梁1力所20,000千円)
	橘葉町	8 力所	75,000 千円 (田3力所26,000千円、水路5力所49,000千円)
	富岡町	43 力所	227,000 千円 (田8力所69,000千円、頭首工2力所14,000千円、 水路26力所114,000千円、道路7力所30,000千円)
	川内村	2,505 力所	3,023,000 千円 (田1,530力所840,000千円、畑378力所394,000千円、 ため池4力所5,000千円、頭首工28力所265,000千円、 水路324力所204,000千円、道路228力所572,000千円、 橋梁4力所600,000千円、揚水機8力所43,000千円、 農業集落排水施設1力所100,000千円)
	大熊町	1 力所	10,000 千円 (道路1力所10,000千円)
	双葉町	2 力所	20,000 千円 (頭首工1力所10,000千円、水路1力所10,000千円)
	浪江町	22 力所	231,000 千円 (田6力所7,000千円、畑1力所41,000千円、 水路8力所55,000千円、道路6力所28,000千円、 農業集落排水施設1力所100,000千円)
	葛尾村	88 力所	184,000 千円 (田32力所149,000千円、畑17力所11,000千円、 頭首工1力所1,000千円、水路19力所12,000千円、 道路19力所11,000千円)
	新地町	74 力所	167,000 千円 (田18力所35,000千円、畑1力所1,000千円、 ため池1力所1,000千円、頭首工1力所30,000千円、 水路20力所89,000千円、道路32力所9,000千円、 揚水機場1力所2,000千円)
	飯館村	259 力所	345,000 千円 (田123力所68,000千円、畑36力所24,000千円、 ため池1力所1,000千円、水路68力所160,000千円、 道路29力所7,000千円、揚水機1力所5,000千円、 営農飲雑用水施設1力所80,000千円)
	管内計	3,859 力所	18,158,000 千円 <小計12市町村>

管内名	被害状況		
いわき	いわき市	693 カ所	4,761,000 千円 (田200カ所1,009,000千円、畑29カ所15,000千円、 ため池20カ所100,000千円、頭首工49カ所1,571,000千円、 水路220カ所398,000千円、道路162カ所324,000千円、 橋梁4カ所100,000千円、揚水機5カ所924,000千円、 農業集落排水施設4カ所320,000千円)
	管内計	693 カ所	4,761,000 千円 <小計1市>

<※全てのため池被災において、人的・家屋被害なし>

<計55市町村>		被害合計	(箇所数)	(被害額)
			19,070 カ所	52,793,000 千円
※農地：田・畑など	(うち農地)		10,002 カ所	18,796,000 千円)
※農業用施設：ため池・道水路など	(うち農業用施設)		9,036 カ所	31,363,000 千円)
※農業集落排水施設：農村下水道	(うち農業集落排水施設)		30 カ所	2,254,000 千円)
※営農飲雑用水施設：農村上水道	(うち営農飲雑用水施設)		2 カ所	380,000 千円)

林地被害発生状況【確定報】

別紙 4

令和01年11月19日(火)11:00現在

農林水産部 森林林業総室 森林保全課

管内	市町村名	箇所数	金額	被災状況等
県北	福島市	5ヶ所	147,500千円	山腹崩壊、人家敷地、市道・河川に土砂流出
	二本松市	3ヶ所	72,000千円	山腹崩壊、仏閣・市道・水路へ土砂流出
	伊達市	3ヶ所	277,000千円	山腹崩壊、人家敷地、市道等に土砂流出
	川俣町	1ヶ所	5,000千円	山腹崩壊、畑へ土砂流出
	管内計	12ヶ所	501,500千円	
県中	小野町	7ヶ所	230,000千円	人家裏の山腹崩壊、人家・物置損壊
	古殿町	1ヶ所	30,000千円	人家・墓地裏の山腹崩壊、墓石損壊
	平田村	1ヶ所	15,000千円	山腹崩壊、河川に土砂流出
	天栄村	2ヶ所	48,000千円	山腹崩壊、人家・用水路に土砂流出
	石川町	1ヶ所	25,000千円	人家裏の山腹崩壊、土砂流出
	田村市	1ヶ所	15,000千円	山腹崩壊、用水路に土砂流出
	須賀川市	1ヶ所	60,000千円	溪流から市道及び墓地に土砂流出
	管内計	14ヶ所	423,000千円	
県南	白河市	3ヶ所	40,800千円	山腹崩壊、国道等へ土砂流出
	棚倉町	1ヶ所	20,000千円	山腹崩壊及び溪流からの土砂が町道へ流出
	管内計	4ヶ所	60,800千円	
会津	柳津町	1ヶ所	1,000千円	護岸工損壊
	猪苗代町	1ヶ所	15,000千円	溪流から県道及び人家敷地に土砂流出
	管内計	2ヶ所	16,000千円	
南会津	南会津町	4ヶ所	100,500千円	溪流から国道、町道及び農地に土砂が流出
	下郷町	2ヶ所	55,000千円	溪流から県道に土砂が流出
	管内計	6ヶ所	155,500千円	
相双	相馬市	3ヶ所	97,000千円	国道115号線で空き家が土砂と共に流出ほか
	南相馬市	4ヶ所	238,520千円	山腹崩壊、土砂流出、負傷者・家屋損壊
	檜葉町	1ヶ所	200千円	人家裏の山腹崩壊、土砂流出
	管内計	8ヶ所	335,720千円	
いわき	いわき市	6ヶ所	138,250千円	山腹崩壊、国道・農地等へ土砂流出。 市体育館・店舗損壊。
	管内計	6ヶ所	138,250千円	

被害合計 21市町村 52ヶ所 1,630,770千円

林道施設被害状況【確定報】

別紙 5

令和元年11月19日(火)11:00現在

農林水産部 森林林業総室 森林整備課

管内	市町村名	箇所数	金額	被災状況等
県北	福島市	18 路線	53,000 千円	路体崩壊・法面崩壊、路面洗掘等 * 1伊達市柳沢線(集落生活道): 路体流出→応急復旧完了
	伊達市*1	31 路線	268,200 千円	
	二本松市	28 路線	255,300 千円	
	国見町	3 路線	491,165 千円	
	川俣町	5 路線	118,300 千円	
県中	郡山市	18 路線	9,312 千円	路体崩壊・法面崩壊、路面洗掘等
	田村市	65 路線	261,423 千円	
	天栄村	6 路線	15,580 千円	
	須賀川市	15 路線	44,430 千円	
	古殿町	36 路線	259,450 千円	
	石川町	4 路線	1,030 千円	
	三春町	2 路線	700 千円	
	小野町	3 路線	400 千円	
県南	白河市	20 路線	193,400 千円	路体崩壊・法面崩壊、路面洗掘等
	西郷村	4 路線	1,500 千円	
	泉崎村	2 路線	1,800 千円	
	棚倉町	17 路線	56,800 千円	
	矢祭町	7 路線	85,300 千円	
	塙町	25 路線	43,950 千円	
	鮫川村	5 路線	3,800 千円	
会津	喜多方市	1 路線	1,400 千円	路体崩壊・法面崩壊、路面洗掘等
	柳津町	4 路線	58,400 千円	
	三島町	4 路線	4,100 千円	
	会津美里町	15 路線	68,700 千円	
	会津若松市	10 路線	9,650 千円	
南会津	南会津町	40 路線	143,749 千円	路体崩壊・法面崩壊、路面洗掘等
	下郷町	20 路線	196,560 千円	
	只見町	4 路線	84,500 千円	
	檜枝岐村	1 路線	15,000 千円	
相双	相馬市*2	16 路線	300,680 千円	路体崩壊・法面崩壊、路面洗掘等 * 2相馬市坂下新宿線(集落生活道): 路体流出→応急復旧完了。
	南相馬市	21 路線	437,500 千円	
	檜葉町	1 路線	26,700 千円	
	富岡町	3 路線	57,111 千円	
	大熊町	2 路線	147,800 千円	
	葛尾村	4 路線	13,400 千円	
	新地町	2 路線	600 千円	
	飯舘村	13 路線	19,800 千円	
	川内村	21 路線	344,261 千円	
	浪江町	2 路線	6,861 千円	
	広野町	6 路線	48,700 千円	
いわき	いわき市	110 路線	394,070 千円	柿ノ沢線:擁壁傾き、人家被災 その他路線:路体崩壊・法面崩壊、路面洗掘等

被害合計 41 市町村 614 路線 4,544,382 千円

(別紙6)

台風19号等による林業関係被害状況取りまとめ(林産物・林産施設・苗畑施設)

【確定報】

11月19日(火)11時現在

農林水産部 森林林業総室 森林整備課・林業振興課

農林事務所	市町村名	被害額(千円)	状況
県北	二本松市	2,350	菌床しいたけ栽培ハウス2棟が損壊、菌床に被害。(1件)
	福島市	7,160	製材工場が浸水。(1件)
県中	郡山市	1,762,750	木材加工工場、事務所、製材工場が浸水。(3件)
	古殿町	135,160	菌床しいたけ栽培施設(空調施設3棟、パイプハウス6棟)が損壊、事務所が浸水。菌床培地等が流出。(1件)
	玉川村	6,000	製材工場が浸水。(1件)
	小野町	2,000	製材工場の丸太が流出(1件)
	鏡石町	1,000	製材工場が浸水。(1件)
県南	矢祭町	46,023	チップ工場の法面が崩落。(1件)
	塙町	1,400	菌床しいたけ仕込み施設が浸水。(1件)
会津	猪苗代町	5,060	製材工場が浸水。(1件)
相双	南相馬市	1,000	強風により工場(シャッター)が破損。(1件)
	相馬市	46,500	苗畑施設(ビニールハウス1棟)損壊。(1件)
	浪江町	67,150	製材工場が浸水。(1件)
いわき	いわき市	77,895	製材工場が浸水。(3件)
合計		2,161,448	23件
うち木材		2,020,496	17件
うち特産		138,300	4件
うち苗畑		2,652	2件

台風19号等による林業関係被害状況取りまとめ(林業構造改善事業整備施設)【確定報】

11月19日(火)11時現在

農林事務所	市町村名	被害額(千円)	状況
いわき	いわき市	19,000	体育館への土砂流入。(1件)

総計	2,180,448	24件
----	-----------	-----

(別紙7)

台風19号等による林業関係被害状況取りまとめ(森林被害) 【確定報】

11月19日(火)11時現在

農林水産部 森林林業総室 森林保全課

農林事務所	市町村名	被害額(千円)	状 況
県北	伊達市	387	倒木被害 2カ所 計0.14ha
会津	猪苗代町	90	昭和の森 風害折損 0.5ha
相双	相馬市	1,136	倒木被害 4カ所 計0.36ha
相双	南相馬市	256	倒木被害 2カ所 計0.09ha
相双	新地町	515	倒木被害 0.54ha
いわき	いわき市	312	倒木被害 4カ所 計0.24ha
計	6市町	2,696	14カ所 1.87ha

査定前着工制度の活用状況
(応急仮工事・応急本工事実施地区)

令和01年11月19日(火) 12:30 現在

(※下線部は前回報告からの変更箇所)

農村整備総室 農村基盤整備課

所在地	事業主体	地区名	工種	被害額 (千円)	実施額 (千円)	本・仮	着手日
飯舘村	飯舘村	大倉	営農飲雑用水施設	40,000	10,000	仮	R1.10.16
玉川村	玉川村	三ツ池	ため池	10,000	300	仮	R1.10.17
玉川村	玉川村	竜崎	農業集落排水施設	400,000	70,000	仮	R1.10.18
郡山市	郡山市	阿久津	農業集落排水施設	300,000	65,000	仮	R1.10.18
郡山市	郡山市	木村・小泉	農業集落排水施設	200,000	65,000	仮	R1.10.18
鏡石町	鏡石町	成田	農業集落排水施設	100,000	50,000	本	R1.10.18
相馬市	相馬市	坂下	営農飲雑用水施設	300,000	30,000	仮	R1.10.25
白河市	矢吹原土地改良区	大信	頭首工	15,000	15,000	本	R1.10.25
須賀川市	須賀川市	和田	農道	5,000	300	本	R1.10.25
須賀川市	須賀川市	上小山田	農道	6,000	500	本	R1.10.25
南相馬市	南相馬市	西長迫	農地(田)	7,000	1,500	仮	R1.10.26
川内村	川内村	上川内	農業集落排水施設	100,000	30,000	本	R1.10.28
須賀川市	須賀川市	滑川	農道	3,000	500	仮	R1.10.29
相馬市	相馬市	坂下	営農飲雑用水施設	(再掲)	3,500	本	R1.11.8
本宮市	福島県	白沢	揚水機場	900,000	200,000	仮・本	R1.11.12
白河市	白河市	表郷なか	農業集落排水施設	34,000	4,000	本	R1.11.13
玉川村	玉川村	竜崎	農業集落排水施設	(再掲)	80,000	本	R1.11.13
いわき市	福島県	大江堰	頭首工	400,000	3,000	仮	R1.11.13
いわき市	福島県	川中子	排水機場	344,000	12,000	仮	R1.11.13
相馬市	相馬市	今田	農道	3,000	3,000	本	R1.11.15
計	11市町村 (うち1県)	18地区		3,167,000	643,600		

<査定前着工制度>

査定前着工(応急工事)は、災害査定を待たずに復旧工事に着手できる制度。

復旧を急げば次の作付けに間に合う農地・農業用施設の復旧や、集落排水施設のように生活に直結した施設を早急に復旧する必要がある場合に活用できる。

(第22報) 台風19号等による被害状況と今後の対応について

令和元年11月19日
総務部
13時30分現在

1 これまでの対応について

(1) 私立学校の復旧支援

- 私立学校の被災状況を把握するための現地調査を実施。(計13校園)

(2) 市町村への人的支援

- 13市町村リエゾンに管理職級の職員を追加派遣。(10/17~)

市町村名	人数	派遣開始	備考
福島市	1	10/17	終了(11/11)
郡山市	1	"	
いわき市	1	"	
須賀川市	1	"	
相馬市	1	"	終了(11/13)
二本松市	1	"	終了(10/29)
田村市	1	"	終了(10/25)
伊達市	1	"	
本宮市	1	"	
鏡石町	1	"	終了(10/28)
石川町	1	"	終了(11/10)
玉川村	1	"	終了(10/25)
浅川町	1	"	終了(10/18)
小計	13		

- 避難所運営支援のため、職員20名を派遣。(10/16~)

市町村名	人数	派遣開始	備考
郡山市	6	10/18	
いわき市	6	10/18	
相馬市	2	10/22	終了(11/13)
伊達市	2	10/18	
本宮市	4	10/16	
小計	20		※11/19現在 18名

- 罹災証明書発行業務支援のため、職員77名を派遣。(10/22～)
本日(11月19日)から本宮市へ職員2名を追加派遣。

市町村名	人数	派遣開始	備考
郡山市	30	10/23	11/19現在 20名
いわき市	22	10/28	終了(11/10)
須賀川市	5	10/23	終了(10/27)
相馬市	9	10/22	終了(11/15)
伊達市	4	10/28	終了(11/5)
本宮市	7	10/23	うち2名を追加派遣(11/19～)
鏡石町	2	10/23	終了(10/28)
小計	79		※11/19現在 27名

- いわき市の災害対策支援として、いわき災害対策地方本部から職員6名を派遣。(10/21～)
県議会議員一般選挙投票日(11/10)におけるいわき市の災害対応業務を支援するため、いわき災害対策地方本部から職員15名を派遣。
- 須賀川市の災害対策支援として、県中災害対策地方本部から職員2名を派遣。(11/12～)
- 対口支援により、8市町へ職員137名を派遣(総務省と調整)。(10/16～)

市町村名	対口支援団体	人数	派遣		備考
			開始	終了	
郡山市	新潟県	36	10/23	11/8	罹災証明交付事務等
いわき市	新潟市	16	10/16		家屋被害調査、避難所運営支援等
須賀川市	大阪市	23	10/21	11/11	防疫、罹災証明交付事務等
相馬市	広島市	5	10/19	10/31	罹災証明交付事務等
南相馬市	神戸市	4	10/23		農地・道路等の災害復旧調査等
伊達市	京都府	9	10/28		家屋被害調査、災害ごみ処理対応等
本宮市	香川県	14	10/24		罹災証明交付事務等
	愛媛県	14	10/18		
	高知県	14	10/22		
石川町	堺市	2	10/24	11/1	災害ごみ処理対応等
小計		137			

※ 人数は業務内容によって変動する場合あり。

(3) 被災者支援

- 10月12日以降に到来する県税の申告・納付などの期限について、当面の間、県全域で延長。

2 課題と今後の対応について

(1) 私立学校の復旧支援

- 復旧経費が多額となる場合、私立学校の経営上の大きな負担となることから、私立学校の負担を軽減できるよう、国の災害復旧事業について国と協議。
- 被災した児童生徒等について、国の補助制度等を活用した修学支援（授業料減免など）を検討。

(2) 市町村への人的支援

- 地域によって復旧の進捗状況が異なることから、市町村が必要な応援職員（土木等の技術職など）を確保するための支援を検討。
※ 現在、市町村の要望取りまとめ中。

3 被害状況について

(1) 県有施設の被害等

- いわき合同庁舎の駐車場が全面冠水し、公用車数台及び庁舎地下室が浸水。
→ 駐車場の浸水は解消し、地下室排水作業も完了。
- 南会津合同庁舎及び南相馬合同合同庁舎、ふくしま自治研修センターにて雨漏り等が発生。
→ 解消済。
- 県立医科大学看護学部西側駐車場法面の一部が崩落。
→ 応急対応済。

(2) 私立学校について

- 被害状況
 - ・ 高等学校 2校（浸水被害）
 - ・ 幼稚園 10園（浸水被害）
 - ・ 専修学校 4校（浸水被害）
- ※ 11/5までに全ての学校が再開。



1 災害廃棄物等

項目	状況
災害廃棄物 処理関連	<p><生活ごみ等関連></p> <p>【郡山市の支援】</p> <ul style="list-style-type: none"> ●生活ごみ：県内の5自治体及び国の仮設焼却施設（南相馬市、浪江町）において処理を実施中。 ●し尿：県内5自治体において処理を実施中。 <p>【一般廃棄物処理施設】</p> <ul style="list-style-type: none"> ●富久山クリーンセンター（郡山市） <ul style="list-style-type: none"> ・ごみ焼却施設の1階タービン室が浸水し、運転停止中。12月下旬までに仮復旧できる見通し。 ・し尿処理施設の地下ポンプ室への浸水のため停電し、運転不可の状況。 <p><災害廃棄物関連></p> <p>【仮置場の設置状況】</p> <ul style="list-style-type: none"> ●仮置場設置（22市町村）：郡山市、いわき市、須賀川市、相馬市、田村市、南相馬市、伊達市、本宮市、川俣町、鏡石町、猪苗代町、泉崎村、中島村、茨戸町、棚倉町、茨祭町、埴町、石川町、玉川村、浅川町、古殿町、川内村 <p>※仮置場への搬入が終了した市町村は網掛けの6町村</p> <p>【対応状況】</p> <ul style="list-style-type: none"> ●10/15（水）から環境省派遣の支援員と連携し、21市町村に延べ80回訪問し、仮置場管理や災害廃棄物処理に関する助言等を実施。 <ul style="list-style-type: none"> ・11/16（土）以降、いわき市3回、郡山市、川内村各1回訪問。 ●災害廃棄物の処理を早期に実施するため、11/11（月）から一般廃棄物課内に「災害廃棄物処理担当ライン」を新設。 ●災害廃棄物等の処理を円滑に進めるため、11/13（水）付けで、「令和元年台風第19号等により発生した災害廃棄物等処理の基本的考え方」を取りまとめ、公表。 ●10/30（水）及び11/13（水）に、市町村担当者を対象とした災害等廃棄物処理事業補助金等に関する事務説明会を開催。 ●いわき市においては、11/18（月）から約1か月間、自衛隊や民間事業者団体の協力を得て、^{ひらくほ}平糶地内の公園等の大規模集積地を対象に災害廃棄物の撤去を強化。

2 公共交通機関

施設等	状況
阿武隈急行	<ul style="list-style-type: none"> ●運行状況 <ul style="list-style-type: none"> ・福島～富野駅間は通常運行中。 ・富野以北は当面運行できない状況。
路線バス	<ul style="list-style-type: none"> ●県内各路線バスは道路状況等に応じ運行。 ●福島交通郡山支社冠水の影響により、同支社管内の一部路線を終日運休。 ●東京都が11/6（水）に都営バスとして使用を終了する車両11両を福島交通に無償譲渡すると発表。（4両引き渡し済み、残りは今年度中に引き渡し。）

3 除染土壌等

施設等	状況
除染仮置場 関連	<ul style="list-style-type: none"> ●田村市フレコンバッグ流出関連 <ul style="list-style-type: none"> ・フレコンバッグの流出推計総数については 30 袋で、11/1(金)までに 25 袋を発見、回収(うち 17 袋は空)。(全て可燃物で、線量は 0.3~1.0μSv/h である。) ・流出のあった一時保管場所に存置されていたフレコンバッグは、すべて他の仮置場に搬出済み。 ●二本松市フレコンバッグ流出関連 <ul style="list-style-type: none"> ・フレコンバッグの流出推計総数については 15 袋で、隣接する口太川(くちぶとがわ)の下流域で調査中であり、10/24(木)までに 8 袋回収(中身は全て空)。(全て可燃物で、線量は 0.09~0.13μSv/h である。) ●川内村フレコンバッグ流出関連 <ul style="list-style-type: none"> ・フレコンバッグの流出推計総数については 44 袋で、10/31(木)までに 20 袋を発見、回収(うち 4 袋は空)。(全て可燃物で、線量は 0.18~0.25μSv/h である。) ●国直轄の被害状況(福島地方環境事務所情報) <ul style="list-style-type: none"> ・飯舘村内の仮置場からフレコンバッグ 1 袋の流出を確認し、回収済み。 ・本件以外の仮置場からの流出は、現在のところ確認されていない。 ●10/25(金)大雨による被害が想定される市町村において、仮置場の状況を確認し、被害報告なし。 <ul style="list-style-type: none"> ・異常なし、新たな流出なし(15市町村)：福島市、郡山市、いわき市、白河市、須賀川市、相馬市、二本松市、田村市、南相馬市、伊達市、本宮市、泉崎村、三春町、広野町、川内村

台風第19号による被害及び対応状況

10:00現在

1 保健福祉部関係施設の被害状況

社会福祉施設※断水のみを除く

- 特別養護老人ホーム
浸水(床上)、設備の一部損壊 2市2施設 復旧作業継続し運営
- 介護老人保健施設
浸水(床上)、設備の一部損壊 1市1施設 復旧作業継続し運営
- 認知症対応型共同生活介護(グループホーム)
浸水(床上)、土砂流入 4市町4施設
 - ・復旧作業継続し運営 3施設
 - ・復旧時期未定 1施設
- 障害福祉サービス事業所等
浸水(床上) 4市町6施設
 - ・移転等により運営継続 4施設
 - ・復旧時期未定 2施設

2 健康管理等

(1) 保健福祉事務所、他団体保健師等の活動

避難所・在宅の避難者への、室内の清掃や食中毒防止等衛生面の確認・指導、感染症等予防のための健康調査・指導等の保健活動を実施。

- 県北、県中、相双保健福祉事務所が管内被災市町村と連携して、専門職による必要な支援ができるよう体制を整備。
- 保健福祉事務所が、被害の大きかった地域において市町村とともに避難者の健康状況等を確認。浸水被害を受けた世帯への訪問も実施。
- 県及び市町村栄養士、福島県栄養士会が避難所等における栄養指導を実施。
- 厚生労働省と連携して保健師を派遣。

派遣先	派遣元、人数	派遣期間
郡山市	青森県2名 青森市・八戸市合同チーム 2名 計4名/日	10/19(土)～11/12(火)
	青森県 計2名/日	11/12(火)～11/29(金)

(次ページへ)

派遣先	派遣元、人数	派遣期間
いわき市	県保健師 4名/日	10/21(月)～11/2(土)
	秋田県、札幌市、名古屋市、函館市、 京都府、京都市、大阪市、姫路市、 明石市、神戸市 各2名 計20名/日	10/21(月)～11/1(金)
	秋田県・大阪市 計4名/日	11/2(土)～11/17(日) ※秋田県は11/15(金)で終了
本宮市	県保健師 計6名/日	10/21(月)～10/27(日)
	愛媛県3名 県及び県内市町村1～3名 計4～6名/日	10/28(月)～11/16(土) ※愛媛県は11/15(金)で終了
	県保健師 計1名/日	11/18(月)～11/29(金)

- いわき市保健所におけるノロウイルス集団発生公表を受け、中核市を含む避難所設置市町村に注意喚起の通知を发出(10/29)。
 - 各保健福祉事務所感染症予防チームが避難所で感染症リスクアセスメントを実施(10/30～11/1)。
- (2) 災害医療派遣チーム等の活動
- D M A T (災害医療派遣チーム)
 - ・10/13～21 最大30チーム延べ90人が10市町村で活動
 - J M A T (日本医師会災害医療チーム)
 - ・10/14から活動開始 最大10チーム延べ20人が5市町村で活動
 - ・現在、いわき市医師会2チームがいわき市で活動
 - D P A T (災害派遣精神医療チーム)
 - ・10/14から活動開始 最大6チーム延べ48人が3市町村で活動
 - J R A T (大規模災害リハビリテーション支援チーム)
 - ・10/13から活動開始 最大3チーム(1チーム2～5人)が3市で活動
 - ・現在、2チームが3市で活動中
 - 福島県看護協会災害支援ナース
 - ・10/16～31 延べ25人が5市町村で活動
 - D W A T (災害派遣福祉チーム)
 - ・11/1～13 3チーム延べ28人が3市で活動
 - ・今後の活動については保健福祉事務所を通して市町村にニーズを調査する。

(次ページへ)

3 災害ボランティア（募集窓口 各市町村社会福祉協議会）

福島県社会福祉協議会がボランティアセンター設置をコーディネート。市町村社会福祉協議会、NPO、企業等が団体でのボランティア活動を検討している場合には、県社協が被災地とのマッチングを行う。

- 災害ボランティア活動者数 延べ 20,410 人（11/17 現在速報値）

	募 集 範 囲 等				
	限定無し	自市町村のみ	事前登録のみ	土日のみ	土のみ
募集中 6市町村	伊達市、 郡山市、 いわき市	二本松市	本宮市、 須賀川市	伊達市	須賀川市
終了 10市町村	福島市、川俣町、田村市、玉川村、鏡石町、石川町、浅川町、三春町、相馬市、南相馬市				

※本宮市及び須賀川市は、ボランティアの依頼（ニーズ）の調査を行った上で、事前に登録しているボランティアへの連絡調整をする。
伊達市は原則土・日曜日のみ受け入れる。
 須賀川市は原則土曜日のみ受け入れる。
 二本松市は、20日（水）に終了予定

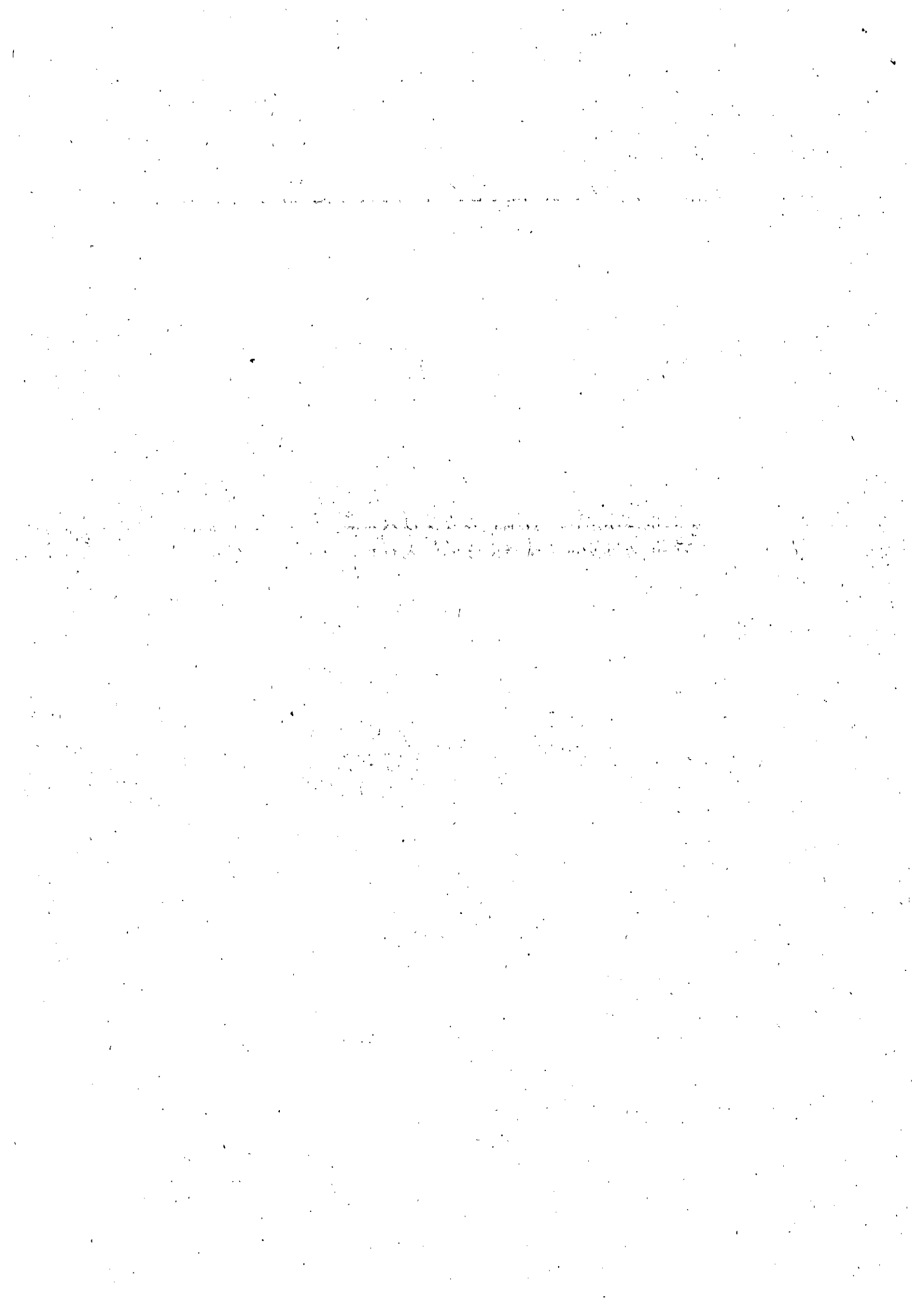
4 義援金

- 県「令和元年台風第19号等災害義援金」を10/17（木）から受付開始。
 ゆうちょ銀行、東邦銀行、福島銀行、大東銀行
 台風第19号及び10月25日からの大雨に伴う災害を一連の災害として取り扱い、募集を継続しますので御理解願います。
- 日赤県支部「令和元年福島県台風第19号災害義援金」を10/16（水）から受付開始。

5 生活福祉資金（緊急小口資金）特例貸付

生活福祉資金（緊急小口資金）特例貸付を11/11開始（一部は11/18～）

- 実施主体：福島県社会福祉協議会
- 貸付対象
 - ・被災された方で県内に住所を有し、当座の生活費を必要とする世帯
 - ・他都道府県から避難し、当分の間県内に居住される方で、当座の生活費を必要とする世帯
- 貸付限度額
 原則として1世帯につき1回限り10万円以内
 （世帯状況により20万円以内）
- 受付窓口 各市町村社会福祉協議会



台風19号等による被害状況と対応について

令和元年11月19日(火)

13時30分現在

《被害状況》

1 企業・工業団地の被害状況

地方	市町村名	地区	業種等	被災状況等	
県北	福島市	南福島地区	ガラス繊維製造業	先月31日より、一部の機械を稼働し、生産を再開。11月末の完全復旧に向けて対応中。	
	二本松市	平石高田工業団地	鉄鋼業	片づけを終了し、設備の修理等を行っている。通常再開は11月を見込む。	
	伊達市	梁川工業団地	電子デバイス製造業	約1m冠水。年内の生産再開に向け設備点検実施中。	
			繊維工業	1.8mの浸水により、編み機・機械・原材料の全てが水没。操業再開の見通しは立たず。	
		伊達第一工業団地	繊維工業	全ての工場で1階部分浸水。5日より電気が復旧し、2階で一部操業再開も本格復旧の時期は見通し立たず。	
			食品製造業	約80cm浸水。11月から一部操業再開。機械設備の点検が終わり、使用可能な機械から稼働。全面再開時期はまだ未定。	
	本宮市	糠沢地区	金属製品製造業	約1m浸水。11月から一部(2割弱操業再開)。全ての機械とトラック8台が水没。全面再開まで2~3ヶ月かかる見込み。	
			金属製品製造業	浸水被害あり(約1m20cm)。キュービクルの修理が2月頃の予定。その後に機械修理を行うため、生産再開はそれ以降の見込み。工場に被害なく生産に影響ないが、県内及び県外(長野県)のサプライヤーが被災し操業停止中で、今後影響が生じる可能性あり。	
	桑折町	桑折工業団地	輸送用機械器具製造業	浸水し建物と設備に被害。一部工程のみ操業している。12月に通常操業の予定。	
			印刷業	約50cmの浸水。11日より一部操業再開。稼働率は4割程度。完全復旧は11月末の見込み。	
県中	郡山市	郡山中央工業団地	精密機械器具製造業	片づけが終わり機器点検中。協力会社に外注して対応中。	
			木材加工業	復旧は12月中旬以降の見込み。現在、国内の他の生産拠点から納品中も操業停止が長引けば納品に影響が出る可能性あり。	
			電子デバイス製造業	一部稼働中。通常稼働は11月になる見込み。その他設備の完全復旧には3ヶ月はかかる見込み。	
			電気機械器具製造業	本社・第一・第二工場が全て1.5m以上の浸水。キュービクルの浸水により、電気が止まっていたが、先月25日に一部通電・電話可能となったので、2階で事務所を再開した。キュービクルの全面復旧後に設備の確認になるが、見通しは立たない。	
			金属製品製造業	工場、事業所とも1m以上浸水し、ほとんどの設備・什器が浸水。生産再開にはもうしばらく時間を要する見込み。	
			生産用機械器具製造業	建物1.7m浸水。機械設備の動作確認中。取引先を問借りして業務継続も、通常時の7割程度の稼働。	
			業務用機械器具製造業	建物1.5m浸水。他社から設備を借りて操業維持中。通常時の半分程度の生産量。通常操業の時期は見通しが立たない。	
			金属製品製造業	約2m浸水。1階部分はまだ電気が完全復旧していない。設備はほとんど廃棄処分。完全復旧までは期間を要する見込み。	
			医療機器製造業	部品交換を終了。生産ラインは概ね稼働しているが、修理で対応できない部分で一部手作業が有り、6割程度の稼働。	
			郡山食品工業団地	食品製造業	倉庫内1m浸水。在庫・機械・車輛・フォークリフトに大きな被害。他県同業者の協力で納入遅延は無い。
			安積地区	金属材料等卸売業	工場2階での製造には被害が無く、操業に影響は無い。外構工事には2~3ヶ月かかる見込み。
			横塚地区	医療機器製造業	

地方	市町村名	地区	業種等	被災状況等
県中	須賀川市	下宿地区	有機化学工業製品製造業	先月27日に電源室が復旧し、28日から一部製造再開。医薬工場は断熱材の張替などの後に稼働再開予定で、まだ時間を要する。医薬以外は徐々に製造を増やしている状況。
		田村市	船引町	業務用機械器具製造業
	都路町		食品加工	建設中の工場用地が冠水し、原状回復に1ヶ月程度を要すると思われ、工期に遅れが生じる見込み。
	鏡石町	諏訪町	金属製品製造業	工場の1棟が50cmほど浸水。切断機械等が故障、部品交換・修理で対応する予定。現在の稼働状況は7割。仕入先が郡山中央工業団地で被災した。
		河原	プラスチック製品製造業	1.5mの浸水により、設備・変電機が全て使用不可。年内には再開したいが見通し立たず。
いわき	いわき市	好間地区	ロボット開発製造	事務所の片づけは終了。当面は営業機能を再開する。
		落合工業団地	医薬品製造業	台風と25日の大雨の両方で冠水。25日の方が被害が大きい。工場は北側と南側があり、南側は操業再開するも北側は復旧できていない。
		赤井地区	輸送用機械器具製造業	先月25日から一部生産再開。
プラスチック製品製造業	操業再開の目途は立っておらず、かなりの時間を要する見込み。現在機械設備の点検を慎重に行っている。			

2 県内事業者の被害状況

(1) 商工団体

※商工会の被害状況は、商工会連合会を通じて被害が確認されたもの。

① 県北管内

浸水被害報告あり・・・国見町商工会(2)、保原町商工会、本宮市商工会、あだたら商工会(20)、福島商工会議所、二本松商工会議所、伊達市商工会

② 県中管内

浸水被害報告あり・・・富久山町商工会(31)、安積町商工会(90)、田村町商工会、大東商工会、船引町商工会(16)、石川町商工会、鏡石町商工会(4)、須賀川商工会議所、郡山商工会議所

③ 県南管内

浸水被害報告あり・・・棚倉町商工会(2)、矢祭町商工会、塙商工会(9)、白河商工会議所

④ 南会津管内

被害報告あり・・・南会津町商工会(3)

⑤ 相双管内

浸水被害報告あり・・・檜葉町商工会(6)、富岡町商工会(6)、大熊町商工会(10)、双葉町商工会(3)、浪江町商工会(3)、飯舘村商工会、川内村商工会(31)、相馬商工会議所、原町商工会議所、宇多川町商店街振興組合(相馬市)、相馬市駅前商店街振興組合

⑥ いわき管内

浸水被害報告あり・・・好間町商工会、内郷商工会(20)、小川町商工会(20)、
いわき商工会議所

被害報告あり・・・四倉町商工会、久ノ浜商工会

(2) 商業施設

○下記の店舗について、浸水被害により営業を見合わせている。

(主なスーパーマーケット)

- ・ヨークベニマル新本宮館町店(本宮市)
- ・ヨークベニマル梁川店(伊達市)
- ・リオンドール浅川店(浅川町)
- ・業務スーパー安積店(郡山市)

(主なホームセンター)

- ・ダイユーエイトいわき好間店(いわき市)
- ・ダイユーエイト浅川店(浅川町)
- ・コメリ赤井店(いわき市)

3 商工業の被害金額(市町村発表データ)

- ・本宮市 282事業所 61億1,244万円(本宮市公表)
- ・伊達市 144件 106億2,000万円(伊達市・保原町商工会調査)
- ・相馬市 271件 9億4,400万円(相馬商工会議所調査)
- ・郡山市 292件 361億9,000万円(郡山市公表)

4 その他

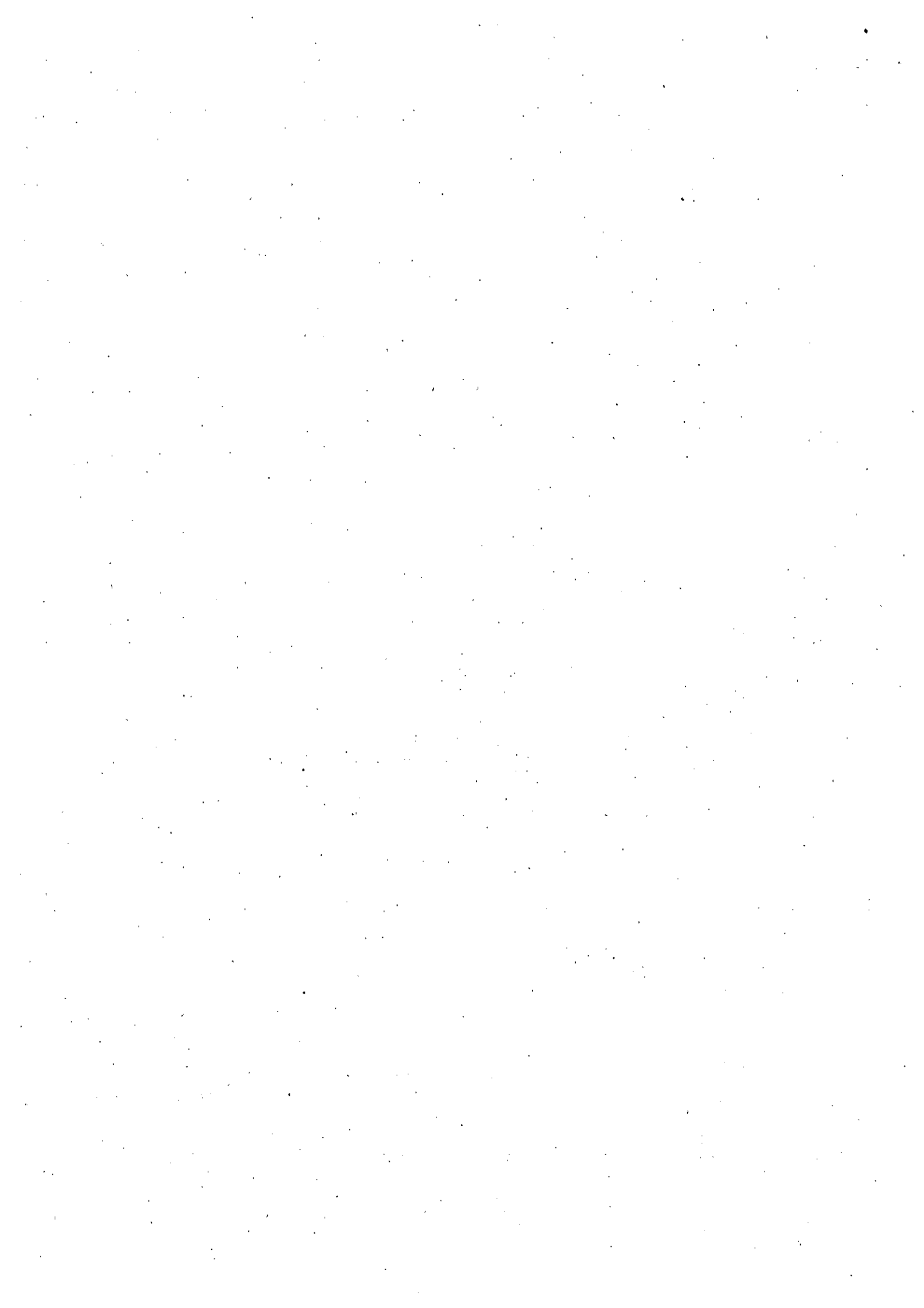
- ・「大規模災害時における労働・社会保険等の相談に関する協定」(平成28年8月締結)に基づき、福島県社会保険労務士会が、台風19号に伴う被災中小企業や被災労働者から労働関係の相談に応じる電話相談ホットラインを10月21日から開設。
- ・県制度資金に新たに「豪雨災害特別資金」を創設し、11月1日より県内金融機関での取り扱いを開始。

<<課題>>

- (1) 商工業者からは、事業再開のための補助金を希望する声が多く、速やかな制度構築が必要。また、東日本大震災で被災した企業が再度被災した例も存在するため、事業再開・継続に向けた手厚い支援が不可欠。
- (2) 労働関係においては、現在のところ相談は少ないが、復旧が進み一段落した段階で、雇用の維持に係る相談が本格化するものと思われる。

<<今後の対応>>

- (1) 引き続き、市町村や商工団体と連携し、より詳細な被災状況等の情報収集を行うとともに、企業等の実情や要望等の把握に努める。10月28日から、商店街等の事業者の被害状況や要望等を聴き取り、今後の支援につなげるため、被災事業者の訪問調査を実施した(243事業者訪問)。
- (2) 国との調整を進めながら、県内商工業事業者の事業再開・継続に向けた支援制度を早期に構築する。
- (3) 引き続き労働相談を受け付け、これから本格化すると考えられる雇用の維持に関する相談に、国の制度を説明するなど対応していく。



観光需要喚起に向けた対策について

1 目的

令和元年台風第19号により落ち込んだ観光需要を早期に回復及び喚起するため、旅行者が県内宿泊施設を利用する場合の宿泊費等に対して支援する。

2 対象施設

県内全域の宿泊施設

3 実施方法

旅行会社の旅行商品に助成を行うなどによる。

4 助成額

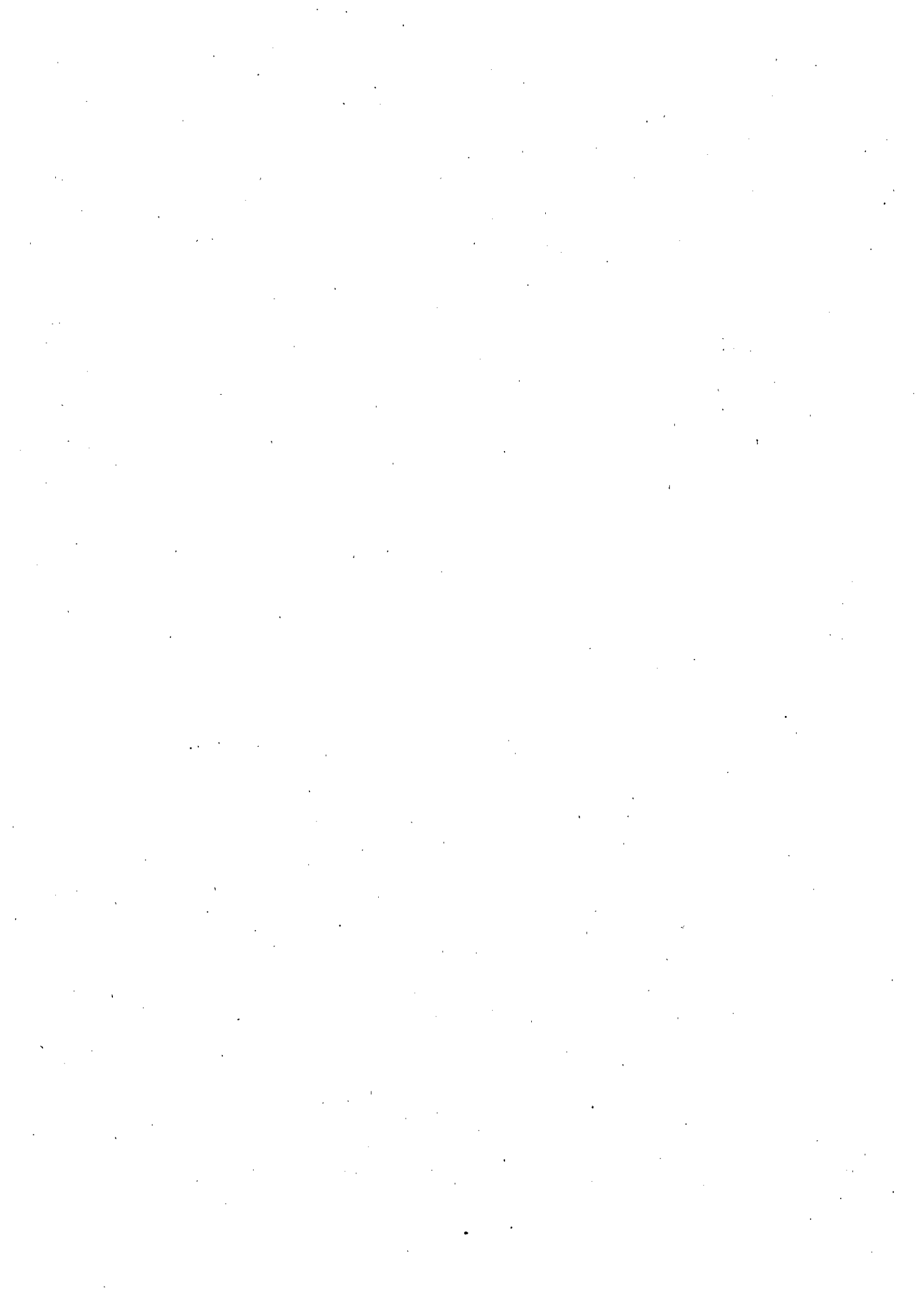
1泊5,000円/1人

※日本人旅行者 最大3泊15,000円まで

※外国人旅行者 最大10泊50,000円まで

5 期間

令和元年12月～令和2年3月(予定)



I 被害の現状

1 県立学校、市町村立学校等の被害の状況

被害	学校数	計
校舎の床上浸水	小学校5校、県立高校1校（うち川俣小(川俣町)、永盛小・赤木小・小泉小(郡山市)、相馬東高校は復旧中)	6校
停電	小学校4校、中学校1校、県立高校2校（全て復旧済み）	7校
断水	小学校38校、中学校18校、県立高校8校、特別支援6校（全て復旧済み）	70校

※ その他、雨漏りや敷地、附帯施設等に被害が見られる。

2 休校の状況

台風19号の被害等：休校116校(小56、中24、高29、特支7) → 10/24まで再開
25日(金)の大雨：休校13校(小9、中4) → 10/29再開

3 県内文化財の被害状況

国指定文化財の史跡等である「南湖公園」「白川城跡」「白河舟田・本沼遺跡群」の樹木倒木や斜面崩壊による被害のほか、25日の大雨により国史跡「白水阿弥陀堂境域」（いわき市）の排水ポンプ損壊、国指定重要無形民俗文化財「相馬野馬追」の祭場地（南相馬市）等に被害があり、あわせて国指定16件・国登録1件・県指定10件の計27件（被害額（概算）約2億6千万円）の被害が判明。

II 課題及び対応の方向性

No	主な課題	対応の方向性・実績等
1	被災児童生徒の心のケア	<p>スクールカウンセラー、スクールソーシャルワーカー派遣</p> <p>■実績：スクールカウンセラー8校に派遣 伊達市（梁川小）、本宮市（本宮小、本宮まゆみ小、本宮一中）、郡山市（赤木小、永盛小、芳賀小）、富岡支援学校</p>
2	公共交通機関運休	<p>県立・私立高生等のための代替バス運行 ※ JR再開(11/16)に伴い11/15終了</p> <p>■実績：10/23～14路線 平均641名/日（延べ2,565名） 10/29～7路線 平均373名/日（延べ1,868名） 11/6～2路線 平均72名/日（延べ575名）計5,008名</p>
3	再開する学校への人的支援	<p>サポートティーチャー、スクールサポートスタッフ増員等</p> <p>■計画等：サポートティーチャー3校へ派遣予定 スクールサポートスタッフ45名(小34、中11)派遣予定中、25名(小20、中5)派遣</p>
4	校舎等の衛生環境の確保	<p>被災状況の調査、清掃委託の実施、保健師訪問による衛生的課題への助言等</p> <p>■実績：相馬東高校において清掃委託を実施。 保健師が、県立学校4校他を訪問し衛生環境を確認。</p>
5	被災施設・設備等の復旧	<p>被災状況の調査、復旧計画の進捗管理及び予算の執行</p> <p>■計画：相馬東高校、好間高校等の被害があった県立高校で体育館床張替工事、グラウンド整備工事など合計約3億6千万円の工事を実施する。</p>
6	流失等した教科書・学用品等の手配	<p>教科書の速やかな再給与等・学用品等の無償提供の検討</p> <p>■実績：教科書：小中学校の教科書について市町村を通じ再給与を開始。 高校、特別支援も11/15から配付開始。 制服：各学校が業者からの無償提供の申し入れを受け手配済み。</p>
7	被災文化財・図書の復旧支援	<p>市町村からの要請に応じて応援職員を派遣</p> <p>■実績：文化財：本宮市(10/23～25)30名派遣、田村市(10/28～30)39名派遣 伊達市(11/6～8)35名派遣、11/20～22 25名派遣予定) 図書：本宮市(11/11～22)25名派遣</p>

No	主な課題	対応の方向性・実績等
8	被災文化財の復旧	国庫による補助採択に向け、市町村と連絡調整を行い復旧を支援 ■実績：被害状況を確認し、国に報告。

Ⅲ 県立学校、県立施設等及び市町村公立小中学校の被災状況(主なもの)

1 県立高校、特別支援学校

No	方部	高等学校名(所在地)	被害状況等	復旧
1	県北	福島北高校(福島市)	ボイラー煙突倒壊	
2	県中	田村高校(三春町)	校庭等崖崩れ	
3	県南	修明高校(棚倉町)	ビニールハウス破損、倒木等	○(倒木)
4	相双	相馬東高校(相馬市)	校舎1階浸水、断水、停電	○(停電・断水)
5	相双	相馬農業高校(南相馬市)	農業管理等シャッター等破損	
6	相双	ふたば未来学園(広野町)	校舎裏フェンス一部倒壊	
7	いわき	いわき海星高校(いわき市)	屋上防水シート破損	
8	いわき	好間高校(〃)	体育館床上浸水	
9	いわき	聴覚支援平校(〃)	校舎雨漏、浄化槽浸水・逆流	○

2 県立施設・出先機関

No	施設名等(所在地)	被害状況等	復旧
1	あづま荘(福島市)	地下室浸水(雨漏り)	○
2	図書館・美術館(福島市)	書庫・通用口(雨漏り)	○
3	教職員公舎(いわき市)	1階浸水	

3 市町村公立小中学校

No	方部	市町村	学校名(被害状況等)	復旧
1	県北	伊達市	小国小(校舎浸水)	○
2	県北	川俣町	川俣小(校舎浸水)	
3	県中	郡山市	永盛小・赤木小・小泉小(校舎浸水)	
4	県中	石川町	石川小(法面崩れ)	○(仮復旧)
5	県南	白河市	関辺小(校庭土砂崩れ)、東北中(ガラス破損)	○(東北中)
6	南会津	下郷町	下郷中(裏の土手崩落)	○(仮復旧)
7	南会津	檜枝岐村	檜枝岐小中(地下浸水)	○
8	相双	相馬市	中村二中(断水、太陽光パネル破損)	○
9	いわき	いわき市	平四小(断水)、小川中(校庭冠水)	○
10	相双	富岡町	富岡一小、二小、一中、二中(飲水不可)	○
11	いわき	いわき市	湯本三小(校庭土砂流出)、赤井中(校庭土砂崩)	○(立入禁止)

※ No10、No11は10月25日(金)の大雨による被害。

Ⅳ 県立学校及び市町村公立小中学校の休校の状況

1 県立学校 なし

※ 台風19号の影響により、休校した県北地方(5校)、県中地方(11校)、会津地方(6校)、相双地方(5校)、いわき地方(9校)の県立学校は10月24日(木)までに再開(最大36校(15日時点)中、36校)

2 公立小中学校 なし

※ 台風19号の影響等により休校した伊達市(21校)、川俣町(1校)、本宮市(3校)、郡山市(5校)、須賀川市(1校)、田村市(1校)、塙町(2校)、相馬市(13校)、南相馬市(4校)、いわき市(29校)は10月24日(木)までに学校(最大80校(23日時点)中、80校)再開。また、25日(金)の大雨により28日(月)休校した相馬市の公立小中学校(小9、中4)は29日(火)再開。