

with fukushima



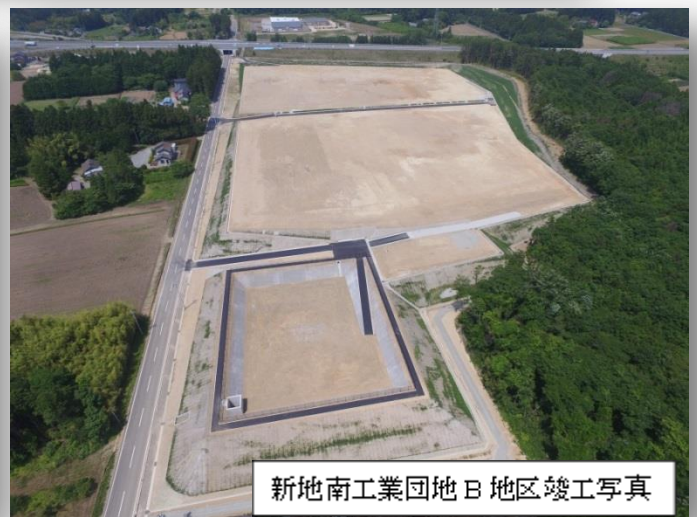
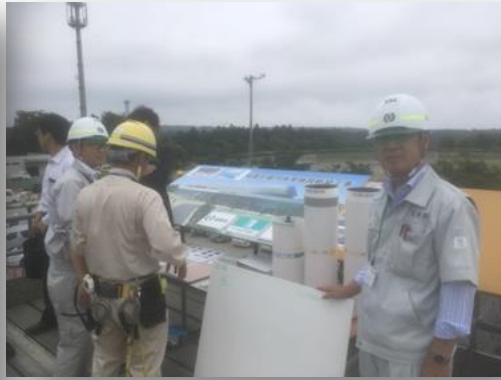
ふくしまから
はじめよう。

Future From Fukushima.

第 3 号
応援職員広報



須賀川市 釈迦堂川花火大会



新地南工業団地B地区竣工写真

飯館村	新地町	葛尾村	浪江町	双葉町	大熊町	川内村	檜葉町	広野町	南相馬市	相馬市	いわき市	目次
p 9	p 9	p 8	p 7 ~ 8	p 7	p 6	p 6	p 5 ~ 6	p 5	p 2 ~ p 4	p 2	p 2	

- ① 所属課（業務内容）
- ② 派遣元団体（出身地）
- ③ 派遣期間

いわき市・相馬市・南相馬市

さとう さち子

- ① 土木部住宅営繕課（本庁舎耐震改修工事の監理等）
- ② 福島県（宮城県）
- ③ 平成28年1月1日から平成30年12月31日まで

いわき市

いわき市に来て3年目です。派遣職員は、復興事業もほぼ終わり、現在は3名となりました。仕事は、工事監理で今まで経験したことのない業務で最初は不安でしたが、職場の皆様のおかげで楽しく仕事をしています。

福島県は、南北に走る山脈によって気候・風土・文化も違う3地区に分かれており、飽きのこない楽しい処です。原発事故の風評被害等もありますが、それに勝る温暖な気候と人情に恵まれた、いわき市を終の棲家にと現在検討中です。



きくち ごうま

- ① 建設部土木課（道路工事）
- ② 東京都稲城市
- ③ 平成29年4月1日から平成31年3月31日まで

相馬市

地元で派遣のお話をいただいたとき、「行くのであれば2年間を行かせてほしい。」と希望をしておりました。希望どおり昨年度から継続して派遣されることとなりました。おかげさまで充実した1年目を過ごすことができましたが、本年度は携わった業務をより多く形にできるように務めていきます。

いよいよ、相馬市でも海開きが行われますので、福島の海を楽しみたいと思います。



たけだ ゆうと

- ① 総務部税務課（市民税の賦課業務）
- ② 神奈川県相模原市
- ③ 平成30年4月1日から平成31年3月31日まで

南相馬市

相模原市役所以外の職場で働くことは初めてなので、業務の進め方等日々勉強になることばかりです。派遣期間中は相模原市との運用の違いを理解し、適正な業務を執行することで、南相馬市の職員の負担軽減に貢献したいと考えております。



南相馬市

やなぎだ しょう た ろ う 柳田 祥太郎

- ① 市民生活部生活環境課（自然環境保全・地盤沈下防止、畜犬登録・狂犬病予防業務）
- ② 長崎県長崎市
- ③ 平成30年4月1日から平成31年3月31日まで

南相馬市

生活環境課は、ごみ収集業務から放射能モニタリング、河川や道路の環境調査など、市民の生活環境に関わる業務を所管しており、私は市民植樹祭の担当をしております。植樹祭は津波被害者の鎮魂と防災林を目的としており、植樹とそれをケアする除草を毎年行っています。防災林は、未来の子供たちの命を守る礎となるものだと思います。今年も夏にボランティアによる除草、11月に植樹祭を開催しますので、ぜひご参加ください。



はっとり ただし 服部 唯志

- ① 経済部農林整備課（ため池除染関係業務）
- ② 神奈川県
- ③ 平成27年7月1日から平成31年3月31日まで

南相馬市

今年で派遣4年目になります。レオパレスでの単身赴任生活にも、そこそ慣れてきました。業務内容は、ため池の除染対策工の現場で、進捗状況の確認立会い、申請書類の作成、ため池台帳の作成・整備等です。ため池の除染事業は平成27年度より立ち上がり、28年度より順次発注されていますが、対策工234箇所に対し発注済79箇所、完了30か所とまだまだ先の見えない状態です。



せんて だいすけ 千手 大輔

- ① 経済部商工労政課（雇用対策業務）
- ② 山口県下関市
- ③ 平成29年4月1日から平成31年3月31日まで

南相馬市

復興のために何かお役に立ちたいと考えたことが派遣の動機です。派遣先の南相馬市では、野馬追をはじめ、歴史と文化・伝統を市民が大切に伝承していることを日々の生活の中で感じます。

現在は、商工労政課で主に中小企業の労働力不足対策に関する業務に従事しています。震災で止むを得ず、この地を離れることとなった方、進学等のタイミングで地元を離れることになった若者、地域で育っていく子どもたちが、住み慣れた街に戻って幸せに暮らしていくための、まちづくりに微力ながら関わってきたいと思っています。



南相馬市

あおやま ゆうま
青山 雄磨

- ① 復興企画部被災者支援・定住推進課（移住・定住に関すること）
- ② 滋賀県近江八幡市
- ③ 平成30年4月1日から平成31年3月31日まで

南相馬市

派遣経験のある職員の方から、南相馬市について伺う機会があり、これまでの行政経験を活かせればと考え、応募しました。

移住・定住に関する部署に配属となりましたが、職場の皆様にも温かく迎えていただき、充実した日々を送っています。

短い派遣期間ではありますが、すでに南相馬市とつながりがある方々、さらには南相馬市を知らない方々へ、南相馬市の面白さを、自分自身が楽しみながら、届けることができればと思っています。



すみ なおこ
角 奈央子

- ① 経済部農政課（放射性物質の検査に係る事務、ほ場整備事業に係る事務ほか）
- ② 長崎県長崎市
- ③ 平成30年4月1日から平成31年3月31日まで

南相馬市

東北は寒いという印象が強かったのですが、南相馬市は、比較的温暖で穏やかな気候であり、冬もそれほど多くの雪は降らないと聞き、とても住みやすい環境だと感じています。また、長崎では車を運転する機会がほとんどありませんでしたが、実はドライブ好きなので、こちらでリースした車で、磐梯吾妻スカイラインなど色々なドライブコースに行きたいと思っています。



すずき まさし
鈴木 昌司

- ① 建設部都市計画課（開発行為）
- ② 神奈川県
- ③ 平成30年4月1日から平成31年3月31日まで

南相馬市

震災復興は中途であり、人員不足が続いていることを知り、何か支援できることはないかと思っていました。神奈川県において、任期付職員の募集があるとの情報を得て応募し採用され、地域に密着した市町村行政に携わることが希望しました。開発行為の経験はありませんが、「かがやきとやすらぎのまち」づくりに寄与できるよう、ポジティブに取り組んでまいりたいと考えています。職場環境は、アットホームで温かい環境に包まれています。



広野町・檜葉町

おざわ のぶゆき 小澤 信行

- ① 健康福祉課（民生委員協議会、敬老会に係る業務等）
- ② 神奈川県茅ヶ崎市
- ③ 平成30年4月1日から平成31年3月31日まで

広野町

定年退職を迎え、心機一転、違った環境で仕事をしてみたいかったため、被災地支援を選択しました。福島県に赴任し最初に感じたのは、自然が豊かで花がきれいだったことと、鶯が多いことでした。また、車での移動が多く、どこまで走っても福島県という印象があります。神奈川県と比べると、すごく広いです。

職場は、社会福祉事務（自殺対策に関することや、民生委員会に関すること）、高齢者福祉（敬老会等）、保護事務（行路人等）、シルバー人材センターなど、幅広く担当となりましたが、広野町職員の方がかなりの部分までフォローして下さっていて、まだまだ戦力になっていないと、自分では思っています。



やまぐち ゆき 山口 由希

- ① 健康福祉課（介護保険業務）
- ② 鳥取県日吉津村
- ③ 平成30年4月1日から平成31年3月31日まで

広野町

将来「被災地派遣、行きたかったな・・・」と言いたくなく、今回は最後のチャンスだと思い派遣元の職場に派遣希望を申し出ました。

福島県に来てからは、毎日新しい発見があり、めまぐるしい日々を送っています。

派遣先の広野町は穏やかな風土で、職員も住民のみなさんも気さくに話をしてくれます。知らない土地での生活に心細さを感じていましたが、みなさんの優しさに救われ、とても感謝しています。



えぐち あつし 江口 淳

- ① 建設課（建築住宅係）
- ② 福島県（福島市）
- ③ 平成30年4月1日から平成31年3月31日まで

檜葉町

私は大震災の報道で状況を知り、復興に寄与したい思いで派遣を希望しました。檜葉町は、町長を先頭に全住民の帰還の推進や新たな産業の創出、魅力ある農産物の振興等を進めています。厳しい状況ですが、職場は明るく若く勤勉な職員が多く活気があります。町の将来において少子化や高齢化等が課題ですが、魅力ある街づくりに貢献したいと思います。鶯が鳴き山百合が咲く木戸川に鮭が戻るように、この町の人が皆帰ることを願っています。



檜葉町・川内村・大熊町

むらなか えいさく
村中 栄作

- ① 産業振興課（工事現場監督員）
- ② 福島県（宮崎県）
- ③ 平成30年4月1日から平成31年3月31日まで

檜葉町

県土面積が広く気候も太平洋側の浜通りでは雪はほとんど降らない一方、会津地方では豪雪地帯で地域により風土が違うので県内を巡って福島を知りたいと思います。

大切な、ふる里を取り戻したいという住民の皆さんの思いが少しでも早く実現できるよう、与えられた業務の中で取り組んでいきたいです。



いけなが みちのり
池永 道典

- ① 建設課（再生加速（道路復旧）、基盤整備）
- ② 神奈川県
- ③ 平成26年4月16日から平成31年3月31日まで

川内村

派遣の動機：東日本大震災で大きな被害を受け、生活基盤を失った住民に対し、土木技師の専門分野であるインフラ整備に貢献することで、一日も早く復旧・復興をし、元の生活を取り戻し豊かな人生を送ってほしい為に、手を挙げました。

福島県で感じたこと：派遣先は、村と言うこともあって、生活圏では車が必要な生活条件となっています。



あおた まさあき
青田 真明

- ① 復興事業課（新庁舎建設工事監理、計画施設の設計・積算）
- ② 福島県（いわき市）
- ③ 平成30年4月1日から平成31年3月31日まで

大熊町

福島県任期付派遣職員として、大熊町に参りました。従前の任地所では、復興公営住宅建設工事に関わることが出来ました。7年余り経過し、インフラ整備はだいぶ進んで来ていると思われがちですが、原発事故被害の多かった地区の復興は、まだまだです。大熊町は、ようやく始まったばかりです。親切で団結力の強い職員の方々に教えを頂きながら、新生大熊町のまちづくりに少しでも貢献したいと思っています。



双葉町・浪江町

いなよし やすお
稲吉 靖男

- ① 建設課（災害復旧事業）
- ② 福島県（千葉県）
- ③ 平成30年2月1日から平成31年1月31日まで

双葉町

私は昨年末まで宮城県気仙沼市で5年間任期付職員として勤務していました。そこでの役目・目的は完了したと思い、次は福島県を応援したくなり今に至っております。派遣された双葉町は原発事故の影響ですべてが止まっていることが第一印象で、何から手を付ければよいのか全く見当がつかない状況でした。また、慣れない積算システムで頭の中は大混乱。

しかし、やるべき目的が見えてきたころから、仕事が面白くなりました。一日でも早く新しい町を見ることを楽しみにして、頑張りたいです。



な また め とし ゆ き
生田目 俊幸

- ① 健康福祉課（介護保険）
- ② 茨城県石岡市
- ③ 平成30年4月1日から平成31年3月31日まで

双葉町

これまでの経験を活かし、何かできることをしたいという思いから、支援派遣に志願しました。

不慣れた土地での生活なので、休日はドライブ等をしてリフレッシュを図り、復興支援に微力ながら尽力して参ります。



こばやし おさむ
小林 修

- ① 企画財政課（統計調査業務・広報業務）
- ② 岡山県笠岡市
- ③ 平成30年4月1日から平成31年3月31日まで

浪江町

震災後に1週間程度浪江町（二本松市東和支所）に派遣されたことがありますが、浪江町復興のために力になりたいと思い派遣を希望しました。

浜通りの気候は瀬戸内海沿岸と似ていて、過ごしやすいです。ただ、瀬戸内と違い、島が無い景色には、なかなか慣れることができません。

避難指示の一部解除から1年、震災から8年目になりましたが、復興は始まったばかりです。

浪江の復興のために尽力し、持てる力を最大限発揮して業務に取り組んでいきます。



浪江町・葛尾村

えのもと たつろう
榎本 龍朗

- ① 企画財政課（管財担当）
- ② 神奈川県小田原市
- ③ 平成28年4月1日から平成31年3月31日まで

浪江町

平成28年度に浪江町に着任し、3年目になりました。本庁舎管理、公用車の管理、財産管理といった管財業務を担当しています。課長を筆頭に明るく楽しい職場ですので、毎日和気藹々と仕事に従事しています。さまざまな問題もありますが、派遣元で培った知識や経験を活かして乗り越えていきたいと思っています。



さとう まさみ
佐藤 正美

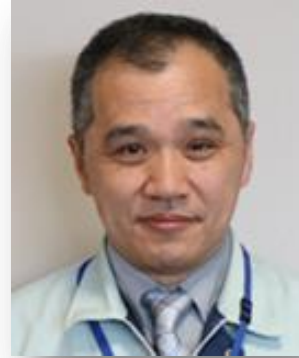
- ① まちづくり整備課（土木設計・監理業務）
- ② 福島県（神奈川県）
- ③ 平成30年4月2日から平成31年3月31日まで

浪江町

神奈川県職員でしたが、定年までの数年間を震災復旧業務に携わりたく、現役で現場監督をしており、今が最後の機会だと思いました。

まだ、常磐線が全通していない為、富岡まで常磐線代行バスで帰郷していますので、是非浪江駅から東京駅行き電車が出るまで派遣され微力ですが復興に関与したいです。

まちづくり整備課工務係には色々な経歴をお持ちの方9名が在籍されており、多岐に渡る工事を実施して凄い職場だと感じました。

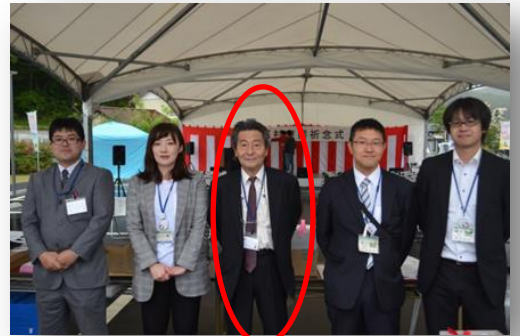


うめみや よしあき
梅宮 善顯

- ① 地域振興課（道路の整備等）
- ② 福島県（郡山市）
- ③ 平成30年4月1日から平成31年3月31日まで

葛尾村

期限付き5年の任期を終え、再1年の期限付きの葛尾村派遣勤務中です。6月16日には、葛尾村復興祈念式の受付をさせていただき感謝しております。平成25年4月1日より葛尾村に派遣され、葛尾村の復興と共に歩んできました。復興が進んでいることに感無量です。福島三泣きのラストステージをいよいよ迎えることに…。うつくしまありがとう。頑張ろう がんばっぺ。



新地町・飯舘村

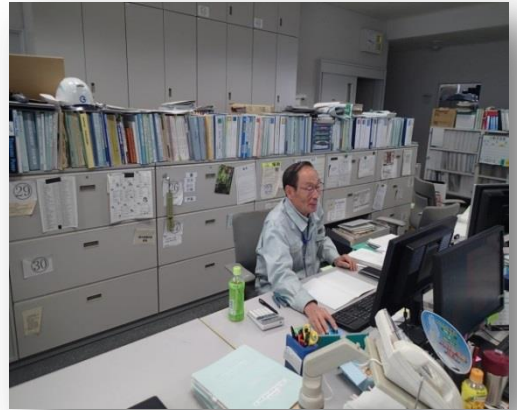
こんの とくろう 今野 得郎

昨年度に担当しました新地南工業団地B地区(目次ページに写真掲載)が竣工しました。ここに企業が誘致されて、町がさらに発展することを祈っております。

2年目の今年は福島県をもっと知りたいと思い、「チーム福島プライド」に入会しました。「果物、野菜、米、肉」等の消費でも貢献したいと考えております。

- ① 建設課 (町道、下水道の維持修繕を担当)
- ② 福島県 (秋田県)
- ③ 平成29年4月1日から平成31年3月31日まで

新地町



おおつか よしこ 大塚 佳子

新地町に派遣されて3年目になります。

保健センターでは、乳幼児の家庭訪問や健康診査等の母子保健事業や、成人・高齢者の健診、健康づくり事業に従事しています。

健康相談会等で地区を回ると、公会堂にお祭りの太鼓や獅子舞があり、新地町の歴史や文化、地域の方々が大事にされてきたことをうかがい知る機会となっています。

新地町の魅力や職場の先輩方の温かさを感じながら、復興支援に少しでも寄与したいと思います。

- ① 健康福祉課 (保健センター業務)
- ② 福島県 (山口県)
- ③ 平成28年4月2日から平成31年3月31日まで

新地町



こもりや ひろゆき 小森谷 宏之

昨年、東京都庁を任期満了しました。在任中は出来なかった復興再生のお手伝いをしたいと思い、福島県任期付に応募しました。冬場はこれからですが、飯舘村の夏は涼しく避暑に最適と感じました。村の職員は若い人が多く、困難な中、再生に向けて頑張っています。縁あって飯舘村にお世話になりましたので、公私ともに早く環境に慣れ、お役に立てることを願っています。また、初めての単身生活が安定したら、食物、酒、温泉など福島県の魅力をじっくりと味わいたいと思っています。

- ① 建設課 (帰還再生生活道路整備ほか)
- ② 福島県 (東京都)
- ③ 平成30年4月1日から平成31年3月31日まで

飯舘村



★十万山メインステージ
美川 憲一
マチョウ倶楽部

★戸神山サブステージ
ふたば伝承隊

★ふたばの「大鍋」プロジェクト
なみえ 納めよう！
1,000円 納めよう！

★うけだんパーク
まるごとふたば体験工房
スポーツ体験

★なつかしいみんながお店場
ふたば地方なう。
ふたば地方の復興の賑わいなどを紹介します！

★うけだんスタンプラリー
会場内3か所のラリーポイントをまわって、ふたば地方の特産品をゲットしよう！

2018 inなみえ
9月29日(土) 10:00~15:00

浪江町地域スポーツセンター
TEL.024-529-7187

ふたばワールド 2018 in なみえ

福島県内外に避難している双葉郡8町村の皆さんの再会・交流の機会を創設し、ふたばの人と人・人と地域を再び繋ぎ「ふるさとふたば」の復興を目指す「ふたばワールド」。

ステージパフォーマンスや大鍋の振る舞い（1000食無料配布）など盛りだくさんのイベントです。

今年は9月29日（土）に浪江町で開催されます。

被災市町村職員採用試験合同説明会

福島県の被災町村では、東日本大震災及び原子力災害からの復旧・復興で増加する業務に対応するため、職員を募集します。

また、被災町村が合同で説明会を開催し、採用試験に関する説明会や個別相談を行いますので、是非知合いの皆さんにお声がけください。

説明会（福島会場）
9月22日（土）
13:00～16:00
ビッグパレットふくしま

福島の復興にあなたの力を!!
福島県被災町村職員募集!!!

募集期間(8町村共通)
平成30年 9月14日(金) ~ 10月19日(金)

募集職種
各町村の募集職種は、年齢や資格要件がありますので受験案内をご確認ください。任期付職員の任期は1年ですが、最長5年を超えない範囲で延長する場合があります。

檜葉町 一般職員 ●保健師(若干名) ●土木(若干名) 任期付職員 ●保健師(若干名)	富岡町 一般職員 ●保健師(若干名) ●学芸員(若干名) ●司書(若干名)	川内村 任期付職員 ●保健師(若干名) ●管理栄養士(若干名)
大熊町 一般職員 ●土木(若干名) ●建築(若干名)	双葉町 一般職員 ●保健師(若干名) 任期付職員 ●保健師(若干名)	葛尾村 一般職員 ●保健師(若干名)

合同説明会 事前申込 不要 入場 自由
福島県の被災町村では、東日本大震災からの復旧・復興のために必要な職員が不足しています。募集職種や募集内容などを詳しくご紹介する説明会を開催しますので、多くの皆さまのご参加をお待ちしております。

福島会場 日時 平成30年 9月22日(土) 13:30~16:00 (13:00開場) 会場 ビッグパレットふくしま 3階 中会議室(B)	東京会場 日時 平成30年 9月29日(土) 13:30~16:00 (13:00開場) 会場 TKP東京駅八重洲カンファレンスセンター 5階ホール 5C	名古屋会場 日時 平成30年 9月30日(日) 13:30~16:00 (13:00開場) 会場 TKP名古屋駅前カンファレンスセンター 5階ホール 5A
---	--	--

お問い合わせ先 福島県市町村行政課 TEL.024-521-7057