

2018年9月21日(金)

AP新橋

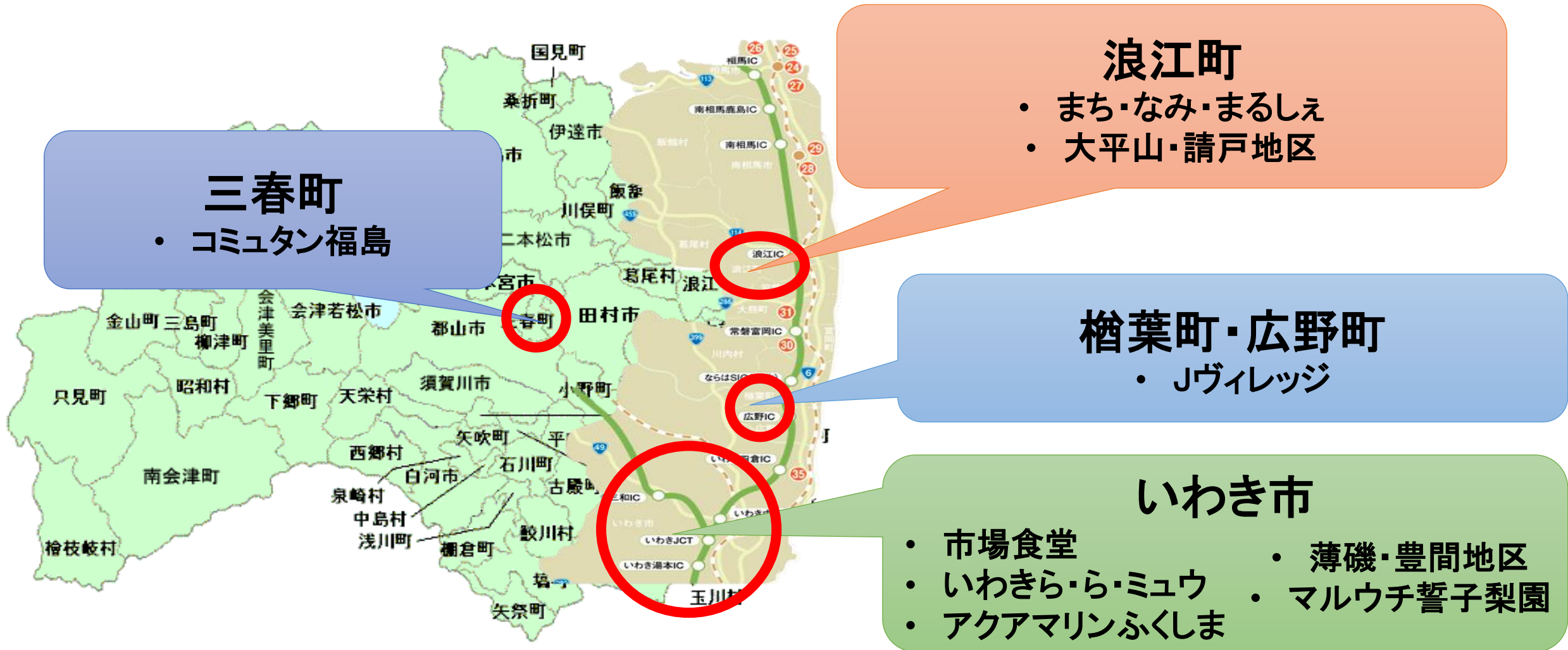
ふくしまに来て、見て、感じる スタディーツアー Cコースの成果発表

発表者：関東学院大学 中山順護
 明治大学 江田志月
 いわき明星大学 菌部優

今回の発表内容

- Cコースで訪れた場所
- 各訪問場所の紹介と印象に残ったこと
- 福島に対するイメージの変化
- ツアー中に行った情報発信
- これからの情報発信
- まとめ

Cコースで訪れた場所



今回の発表内容

- Cコースで訪れた場所
- 各訪問場所の紹介と印象に残ったこと
- 福島に対するイメージの変化
- ツアー中に行った情報発信
- これからの情報発信
- まとめ

コミュニティ福島



放射線の飛跡

霧箱とは
What is a Cloud Chamber?

霧箱とは、目に見えない放射線の飛跡を観察する装置で、放射線の通り道に沿って飛行機雲のような霧を発生させます。1897年にイギリスの科学者チャールズ・ウィルソンによって発明されました。ウィルソンはこの発明によって1927年のノーベル物理学賞を受賞しました。

国内外のさまざまな科学館などでも霧箱が設置されており、ここ福島県環境創造センター交流棟の霧箱と同じように放射線の飛んだ跡（飛跡）を観察することができます。

α線 (アルファ線) 大きくまっすぐで数cmのものが飛跡の飛跡です。	β線 (ベータ線) 細く離れた軌跡のように見えるのが飛跡の飛跡です。
γ線 (ガンマ線) γ線の飛跡は直接観察することはできません。しかし、γ線の通り道にある空気中の分子から出る電子線として観察することができます。	宇宙線 (うちゅうせん) 宇宙線は、宇宙から地球に降り注ぐ放射線のことで、飛跡では、まっすぐな軌跡から、細かい軌跡を観察することができます。それは宇宙線の飛跡です。

県産農林水産物の放射能検査 基準値超過割合

Percentage of Agricultural, Forestry and Fishery Products of Fukushima which Exceed Inspection Standard

福島県産の農林水産物は、出荷時期に放射能検査を実施しています。基準値を超過した場合には、自治体ごとに市町村単位で出荷が制限されるため、流通している農林水産物の安全性が確認されています。

2017年4月1日～2017年4月15日	10%
2017年4月16日～2017年4月30日	12%

玄米の基準値超過割合
Percentage of Brown Rice which Exceeded Inspection Standard

山菜・野生きのこの基準値超過割合
Percentage of Edible Wild Plants and Wild Mushrooms which Exceeded Inspection Standard

もっとくわしく知りたいときは下の▼マークを引いてみてね！

いわきら・ら・ミュウ

- 被災当時の状況



アクアマリンふくしま



市場食堂 & 浪江町まち・なみ・まるしえ



ごちそうさまでした！！！！

大平山霊園

- 生死をわけた数メートル
- 消防団のお話
- いわき明星大生の震災体験

今回の発表内容

- Cコースで訪れた場所
- 各訪問場所の紹介と印象に残ったこと
- 福島に対するイメージの変化
- ツアー中に行った情報発信
- これからの情報発信
- まとめ

福島に対するイメージの変化(1)



震災以降、着実に復興が進んでいた
映像でわからなかった事が分かった



福島の食材は徹底的に
管理されていたことが分かった

福島に対するイメージの変化(2)



復旧作業だけでなく、
未来に向けた新しい事業を多く行っている



魅力的なスポットがたくさんある



復興に地域差がある

福島に対するイメージの変化(3)

- 原発避難指示区域の現状を知ることができた

- 福島 ≠ 被災地

今回の発表内容

- Cコースで訪れた場所
- 各訪問場所の紹介と印象に残ったこと
- 福島に対するイメージの変化
- ツアー中に行った情報発信
- これからの情報発信
- まとめ

ツアー中に行った情報発信

1

公開



東京妇联主任

昨天 12:57 来自iPhone客户端

74
阅读

#福島##ふくスタ2018#

福島并没有大家想的那样辐射危险。
距离地震已经7年，现在福島已经重建成为一座非常适合旅游的城市😊
来て、見て、食べて、住んで！
来玩，来看，来吃，来住！



日本・福島 (Fukushima)

2



momokamomonnga

1/4



returetuyaさん、aokodoon1228さん、**他87人**が「いいね！」しました

momokamomonnga ·

浪江町・請戸漁港
自分の目で見ると、テレビと全然違う。
今はなにもない。でもこれから。

#ふくスタ2018
#浪江町
#請戸
#あづばれふくしま



いわきららミュウにて、ベッキーによる東日本大震災講話！！

#あづばれふくしま
#ふくスタ2018

市場食堂の海鮮丼！
新鮮、具たくさん、ボリュームたっぷり！めひかりの唐揚げもついていて、めちゃんこ旨いです！

#ふくスタ2018
#あづばれふくしま



塩屋崎灯台からの景色
豊間・薄磯の復興の様子を知ることができました

#ふくスタ2018
#あづばれふくしま



2日目のお昼は浪江町名物・なみえ焼きそば！
ソースも麺もおいしく、ペロリと食べちゃいました😊

福島テレビの取材も受けています！

#ふくスタ2018
#あづばれふくしま



福島スタディーツアー初日！！
アクアマリンで被災当時のお話を聞き、施設見学からの湯本温泉吹の湯で海鮮づくしの豪華ディナー🐟🍣

#ふくスタ2018
#あづばれふくしま



小名浜の市場食堂にて海鮮丼！

#ふくスタ2018
#あづばれふくしま



今回の発表内容

- Cコースで訪れた場所
- 各訪問場所の紹介と印象に残ったこと
- 福島に対するイメージの変化
- ツアー中に行った情報発信
- これからの情報発信
- まとめ

これからの情報発信（A班）

1

知り合いに直接体験を口で語ろう！

2

チラシパンフレットを作り、学校の共有スペースにおく。

これからの情報発信（B班）

• 考えたポイント

• 大学生ならではの手法を使いたい

→ 大学

• 広告：各大学の文化祭で福島の名物を販売！！

→ 広告

• 伝えきれない福島の魅力を伝えたい

→ なみえ焼きそばがB-1グランプリをとったことを全国の人に知らせたい

各大学の文化祭で福島の名物を販売



SNSと比較

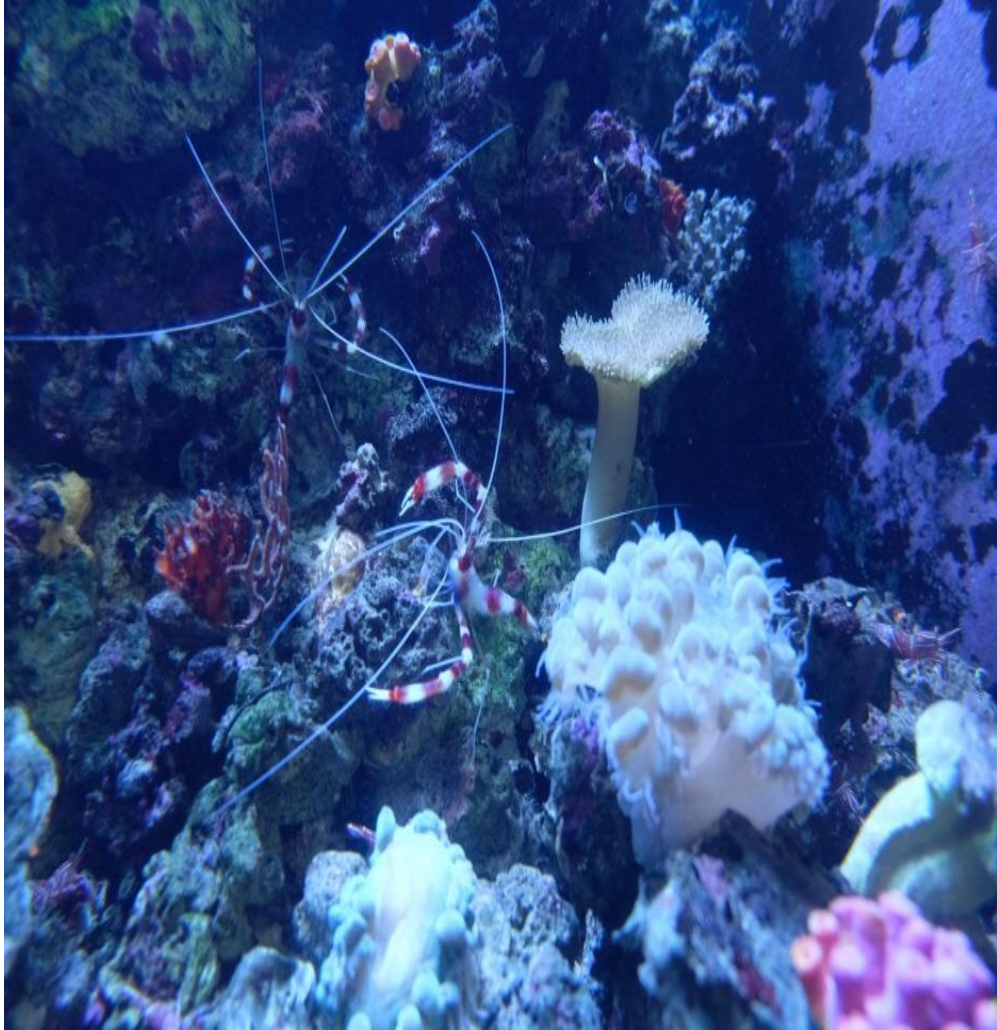
文化祭

- **メリット**
 - たくさんの人に見てもらえる
 - 目に留まりやすい
 - 直接魅力を知ることができる
 - 売り上げが義援金になる
- **デメリット**
 - 時期が限定されやすい
 - 人員が必要
 - 手間がかかる

SNS

- **メリット**
 - 手軽に投稿できる
 - 拡散力が高い
- **デメリット**
 - 見る人が知り合いに限られる
 - すぐ情報が流れる
 - 注目されづらい

これからの情報発信（C班）



- フリーペーパーの作成
- 「命あふれる場所」
- 公式動画に遷移できるQRコードを付ける

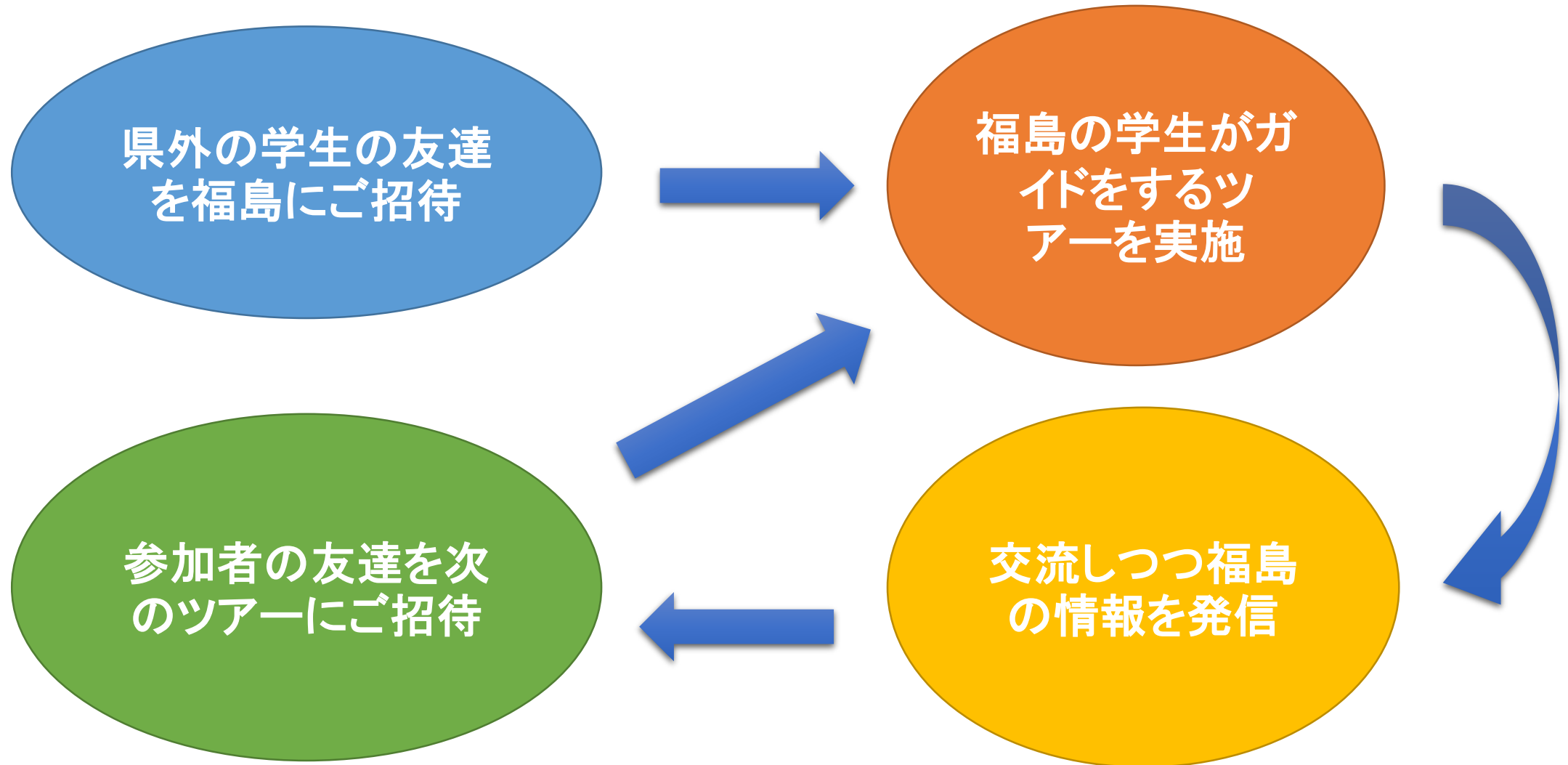


これからの情報発信(D班)

◆ボランティアのつなぎ役

◆友だちツアー

友達ツアーとは



これからの情報発信（E班）

・福島の学生による講演会
in Tokyo

・冊子・ウェブ上での公開

今回の発表内容

- Cコースで訪れた場所
- 各訪問場所の紹介と印象に残ったこと
- 福島に対するイメージの変化
- ツアー中に行った情報発信
- これからの情報発信
- まとめ

まとめ

ツアーを通して感じてほしかったこと・感じたこと

- 県庁をはじめ多くの人たちが福島県の風評被害払拭、復興のために事業やイベントに取り組んでいる。
- 県外だけでなく国外にももっと福島の良いことや安全性を証明しようとコストをかけたり努力している。

→このツアーを機に福島について興味を持ってほしい。また遊びにきたり福島のものを食べたりして楽しんでほしい。

まとめ

個人で行うこれからの情報発信

- SNS (Twitter、インスタグラム等)
- ゼミ内でのツアーの感想や福島についての情報共有
- 学園祭での発表
- 福島産のものを積極的に購入・消費し福島ブランドに需要があることを示す

個人単位でも福島について継続的にアピールしていく！

