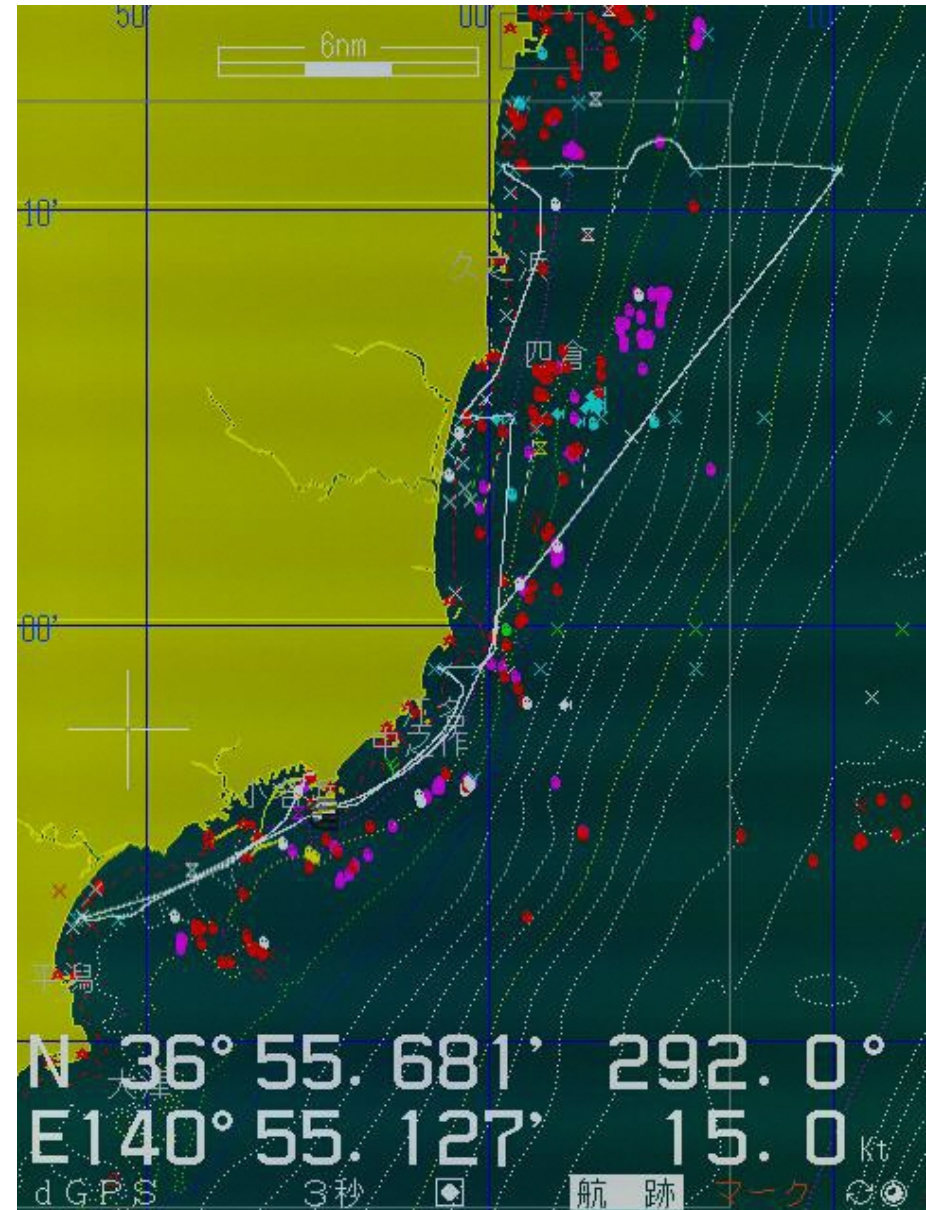


## 平成 28 年 魚探航走調査情報 (H28.1.12)

福島県水産試験場

平成 28 年 1 月 12 日に漁業指導調査船「拓水」にて魚探航走調査を実施しました。

表層水温は 10.8～13.0℃で、コウナゴと思われる反応は皆無でした。



H28.1.12 航跡 (図中の白い実線)

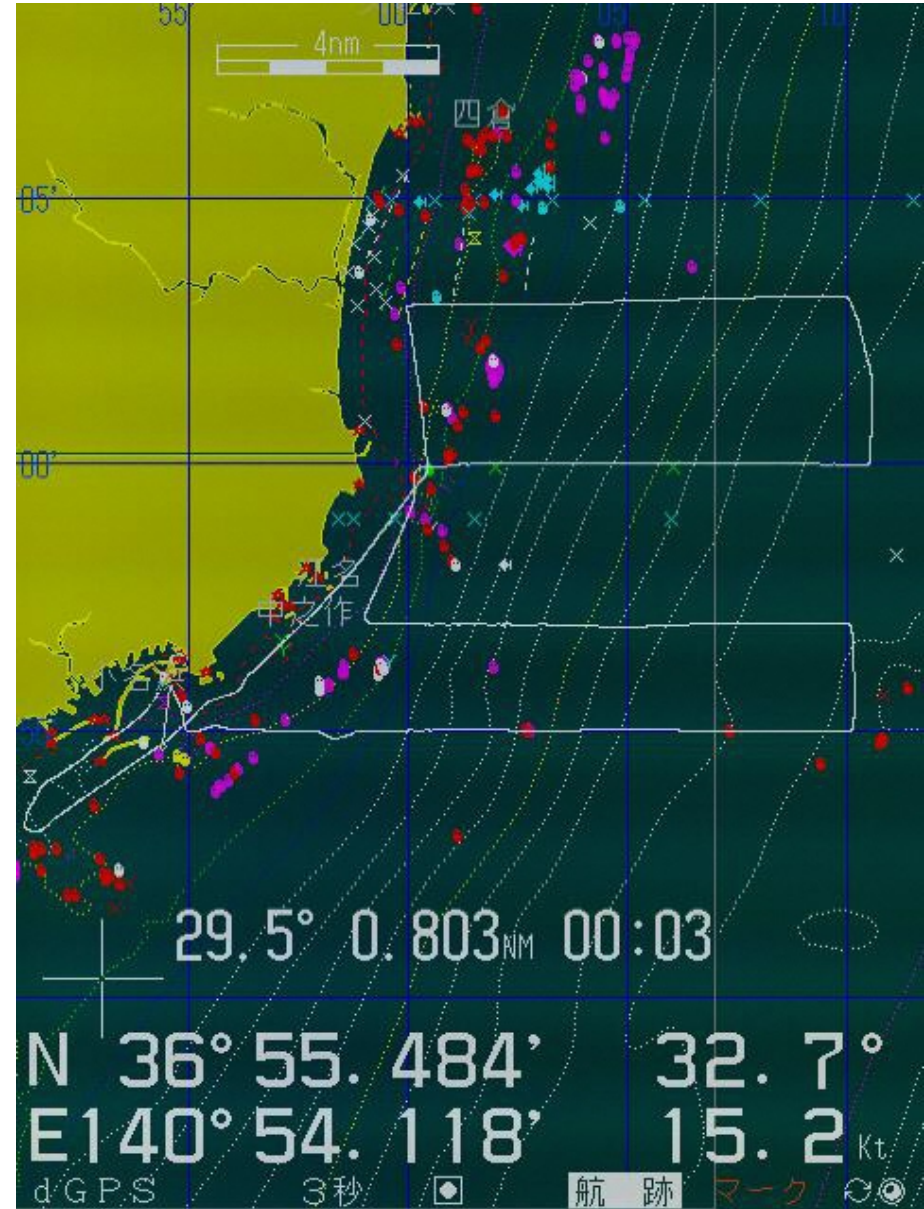
## 魚探航走調査情報(H28.1.13)

福島県水産試験場

平成 28 年 1 月 13 日に漁業指導調査船「拓水」にて  
魚探航走調査を実施しました。

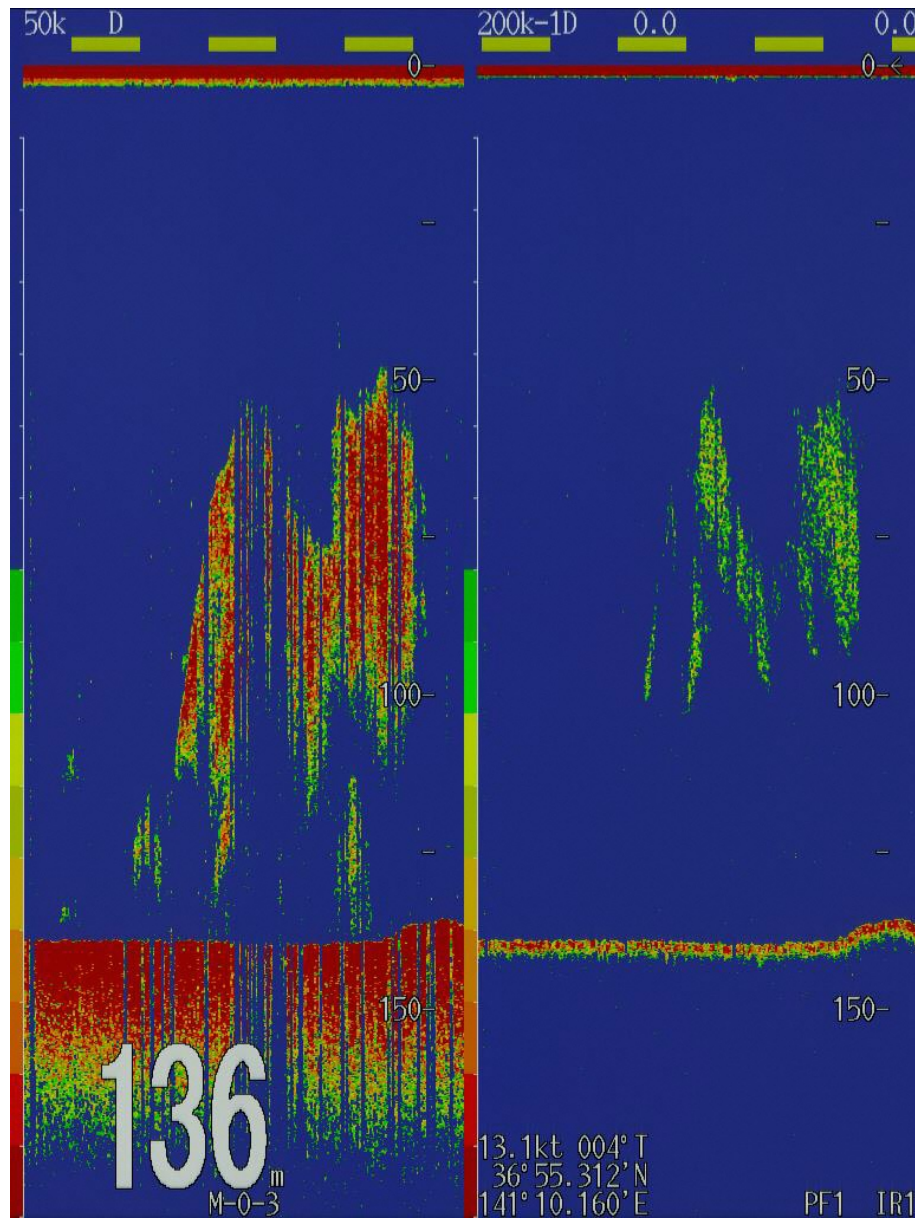
小名浜沖、塩屋埼沖にてカエリと思われる反応が  
見られたのみでした。

なお、表層水温は 11.7～13.5℃でした。

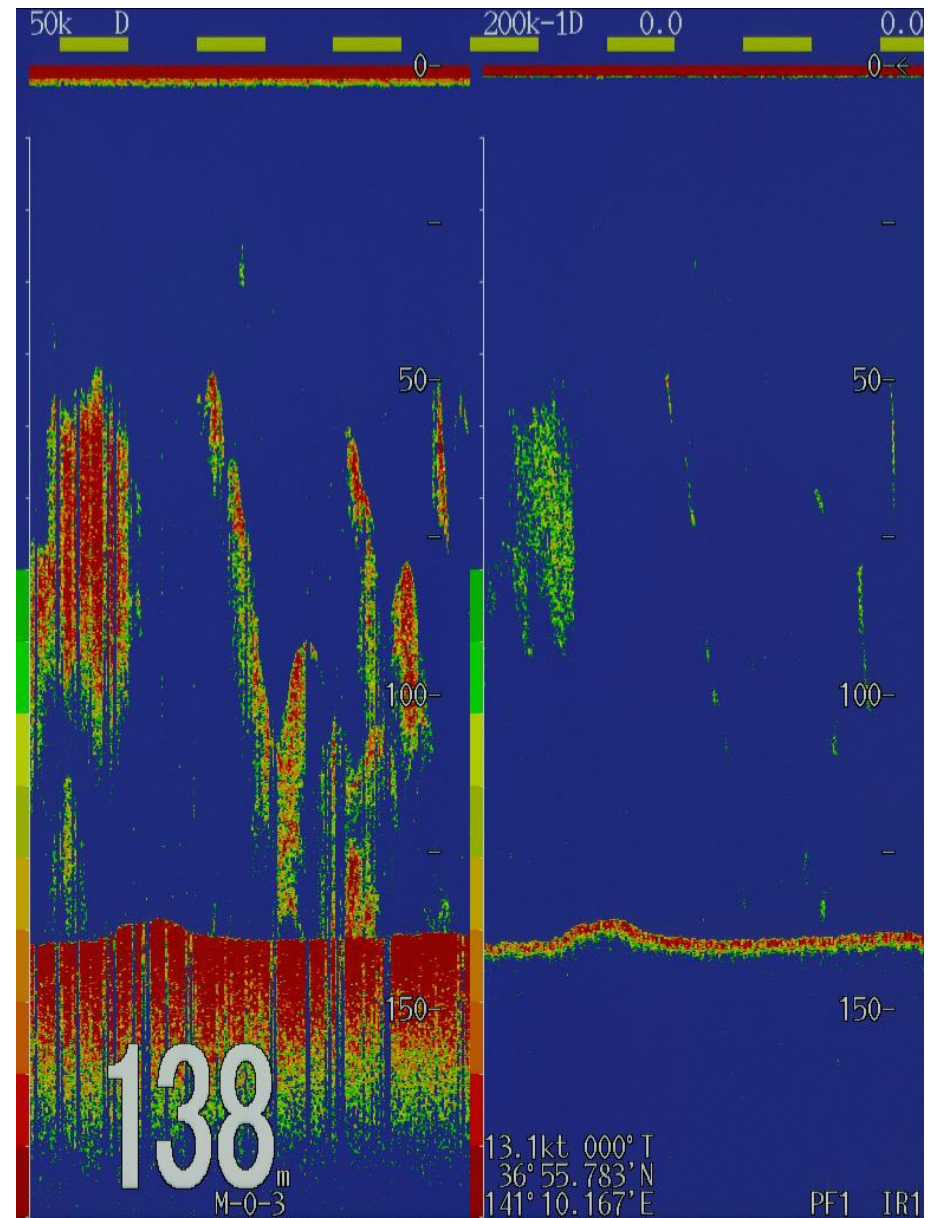


H28.1.13 航跡 (図中の白い実線)

魚探画像の左側は周波数 50kHz、右側は 200kHz です。画面左下の数字は水深(m)です。

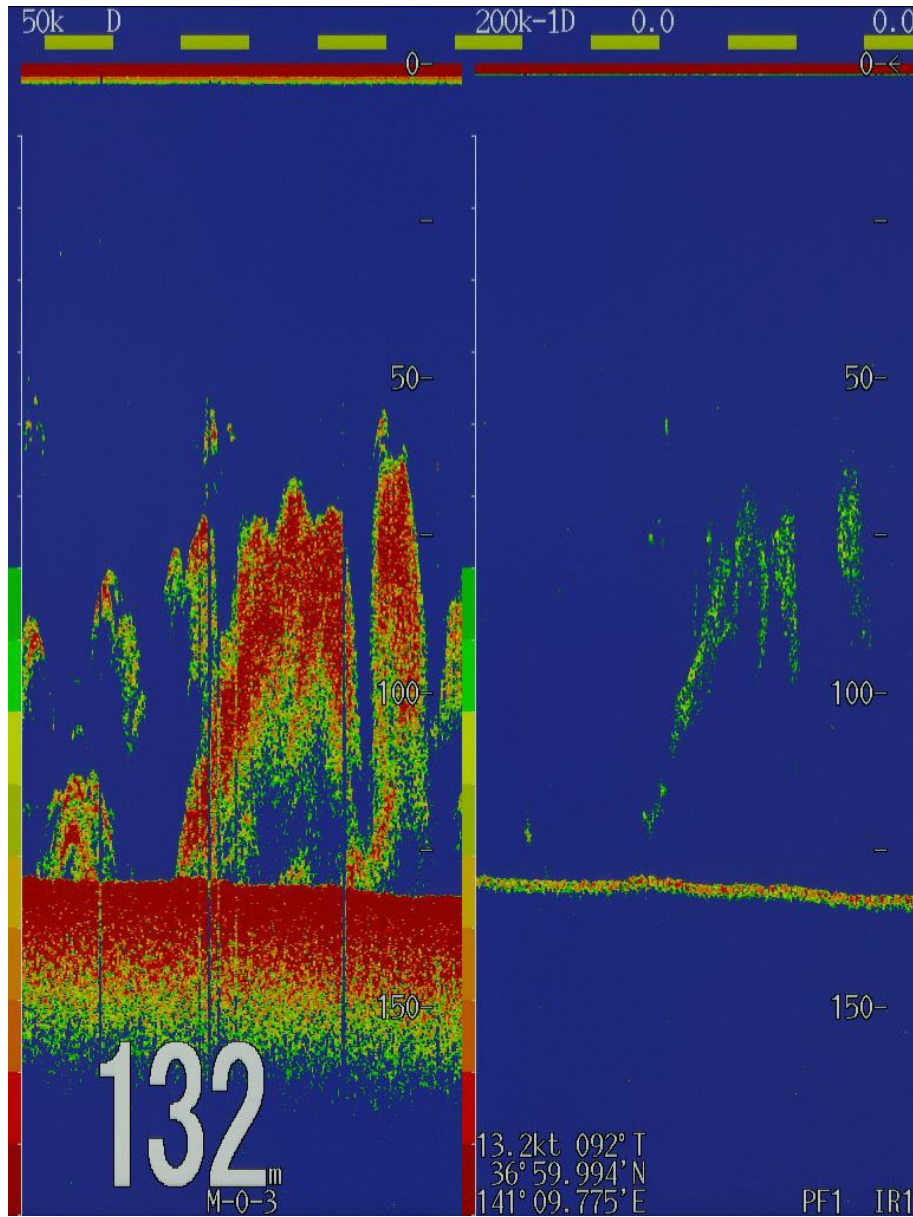


H28.1.13 魚探画像 (36°55'N 141°10'E □ラン A1856)

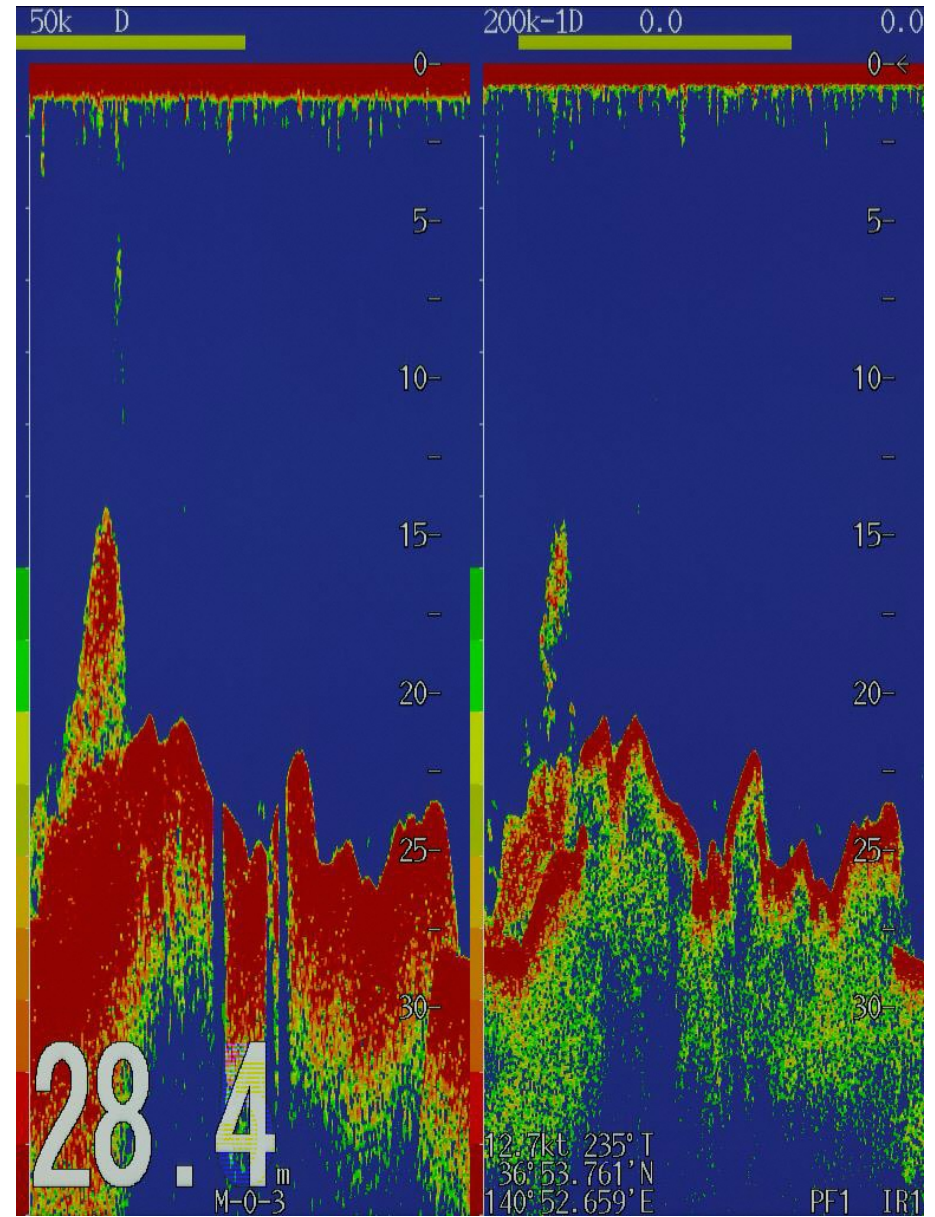


H28.1.13 魚探画像 (36°56'N 141°10'E □ラン A1862)

魚探画像の左側は周波数 50kHz、右側は 200kHz です。画面左下の数字は水深(m)です。



H28.1.13 魚探画像 (37°00'N 141°10'E □ラン A1911)



H28.1.13 魚探画像 (36°54'N 140°53'E □ラン A1797)

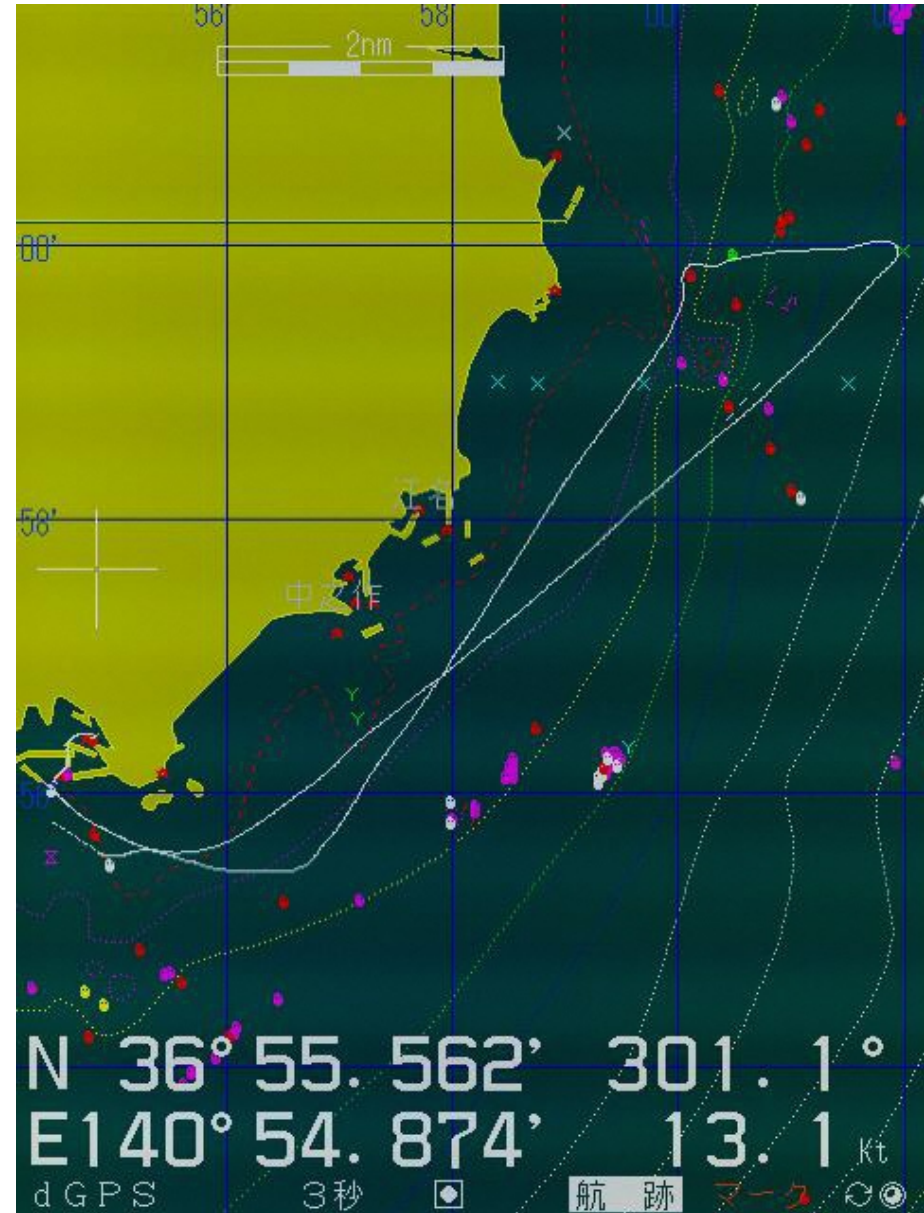
## 魚探航走調査情報(H28.1.22)

福島県水産試験場

平成28年1月22日に漁業指導調査船「拓水」にて魚探航走調査を実施しました。

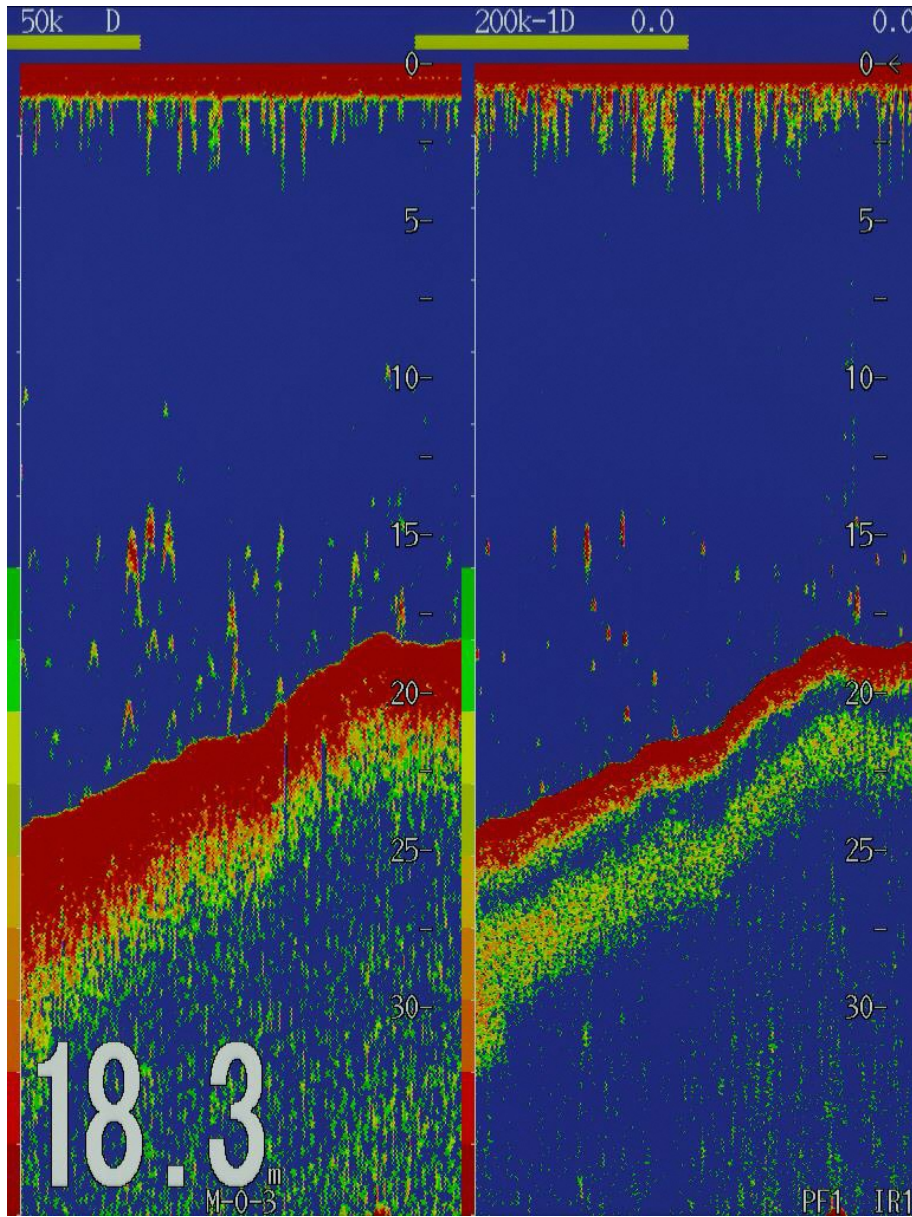
コウナゴと思われる反応は、中之作沖にて見られたのみでした。

なお、表層水温は11.0～11.6℃でした。



H28.1.22 航跡 (図中の白い実線)

魚探画像の左側は周波数 50kHz、右側は 200kHz です。画面左下の数字は水深(m)です。



H28.1.22 魚探画像 (詳細位置不明)

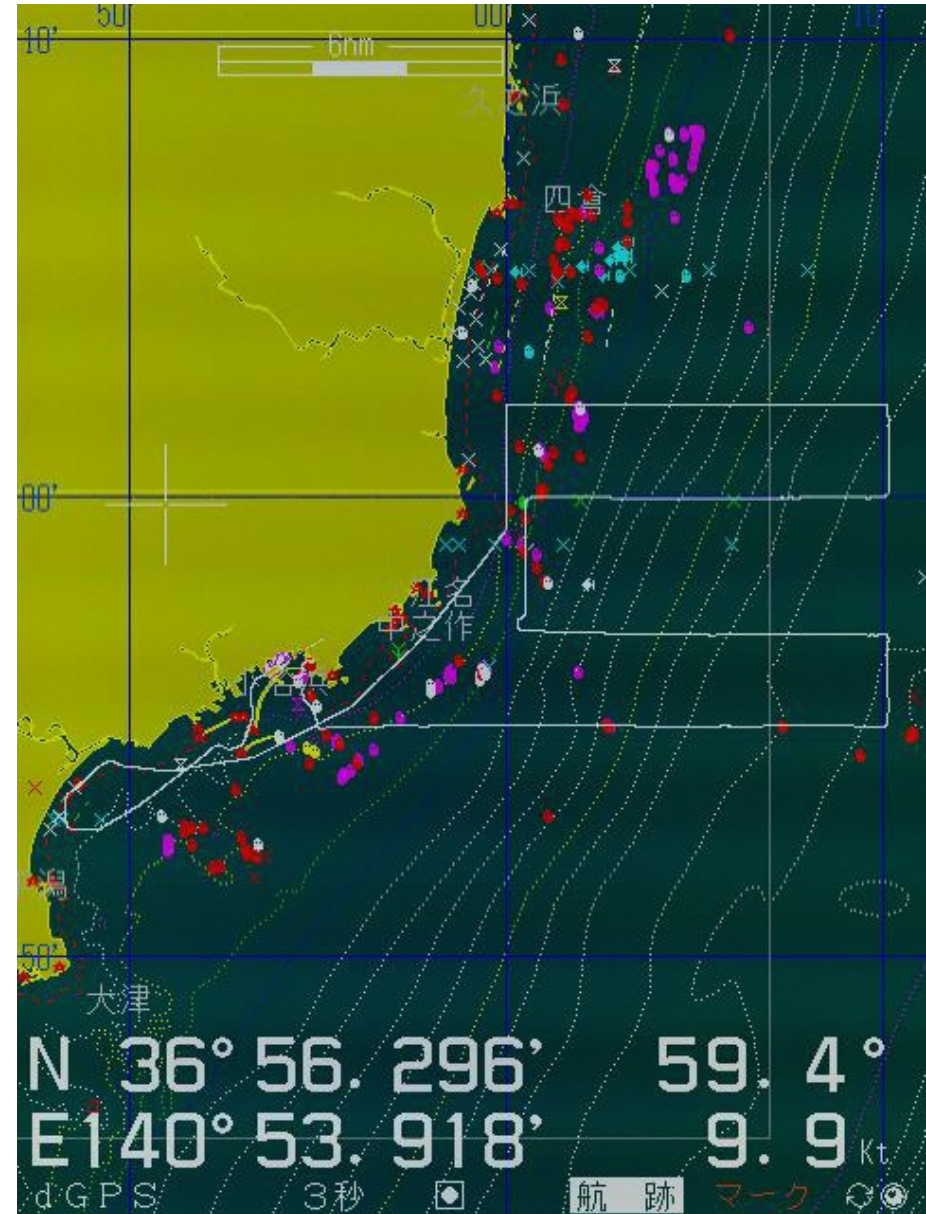
## 魚探航走調査情報(H28.1.26)

福島県水産試験場

平成28年1月26日に漁業指導調査船「拓水」にて魚探航走調査を実施しました。

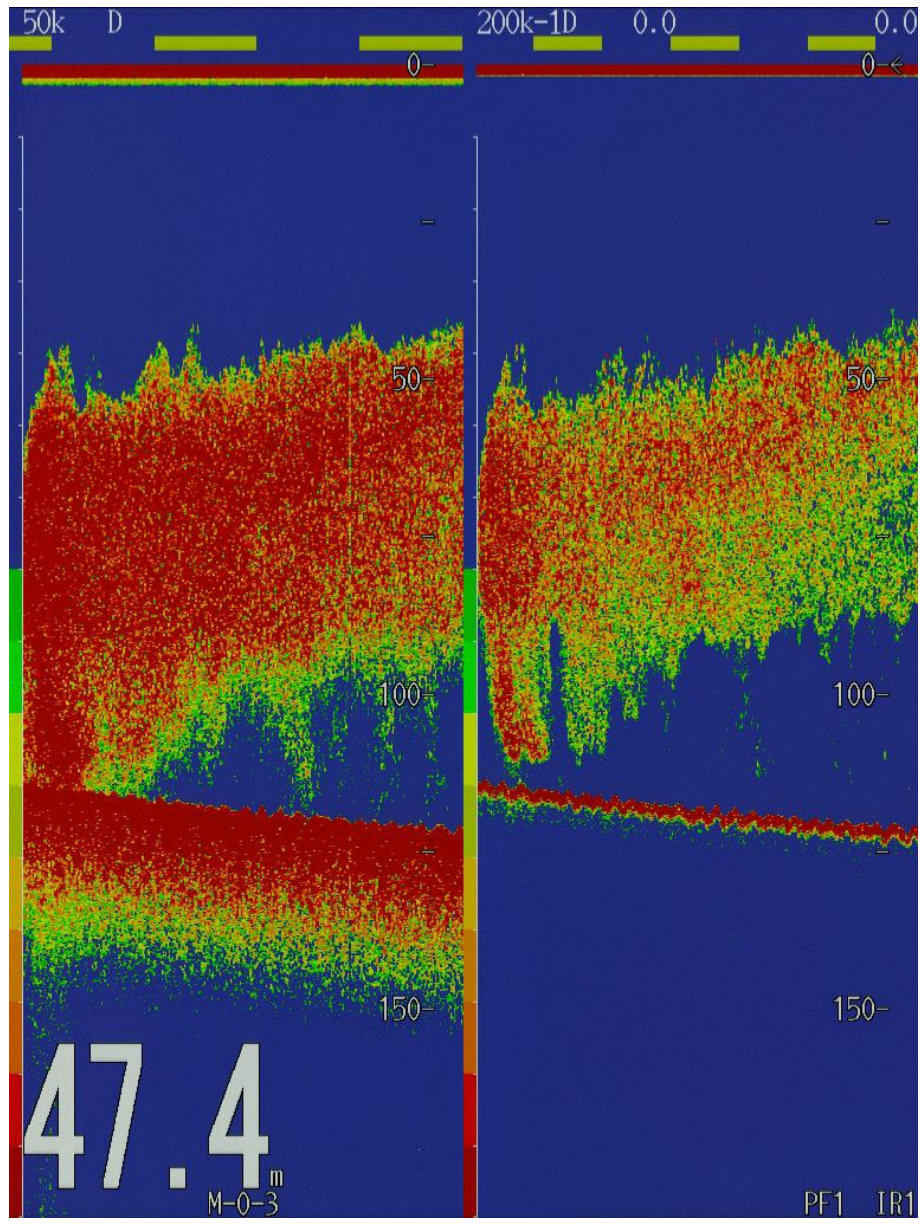
コウナゴと思われる反応は、小名浜沖、江名沖で見られたのみでした。

なお、表層水温は10.0～11.6℃でした。

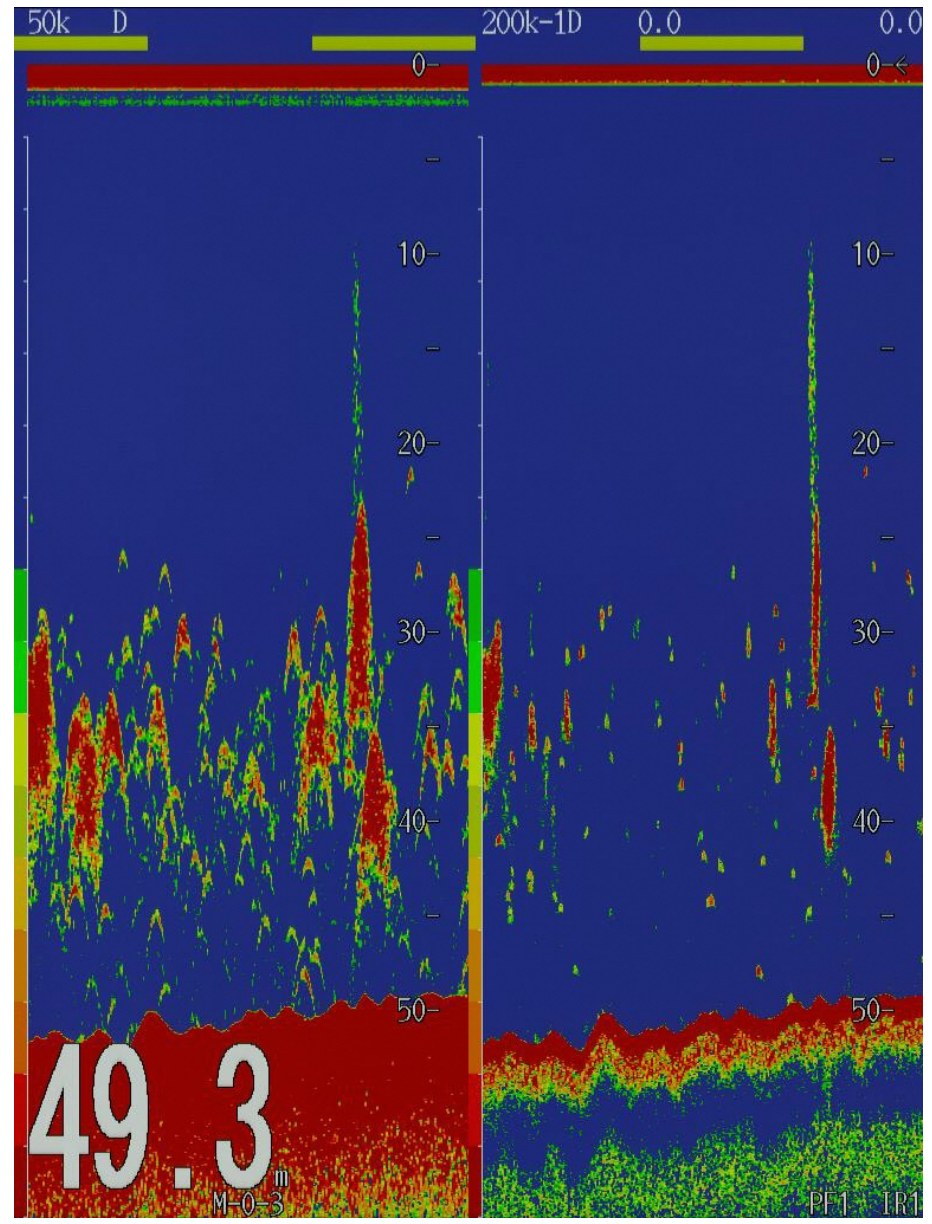


H28.1.26 航跡 (図中の白い実線)

魚探画像の左側は周波数 50kHz、右側は 200kHz です。



H28.1.26 魚探画像 (36°55'N 141°06'E □ラン A1840)



H28.1.26 魚探画像 (36°58'N 141°01'E □ラン A1863)



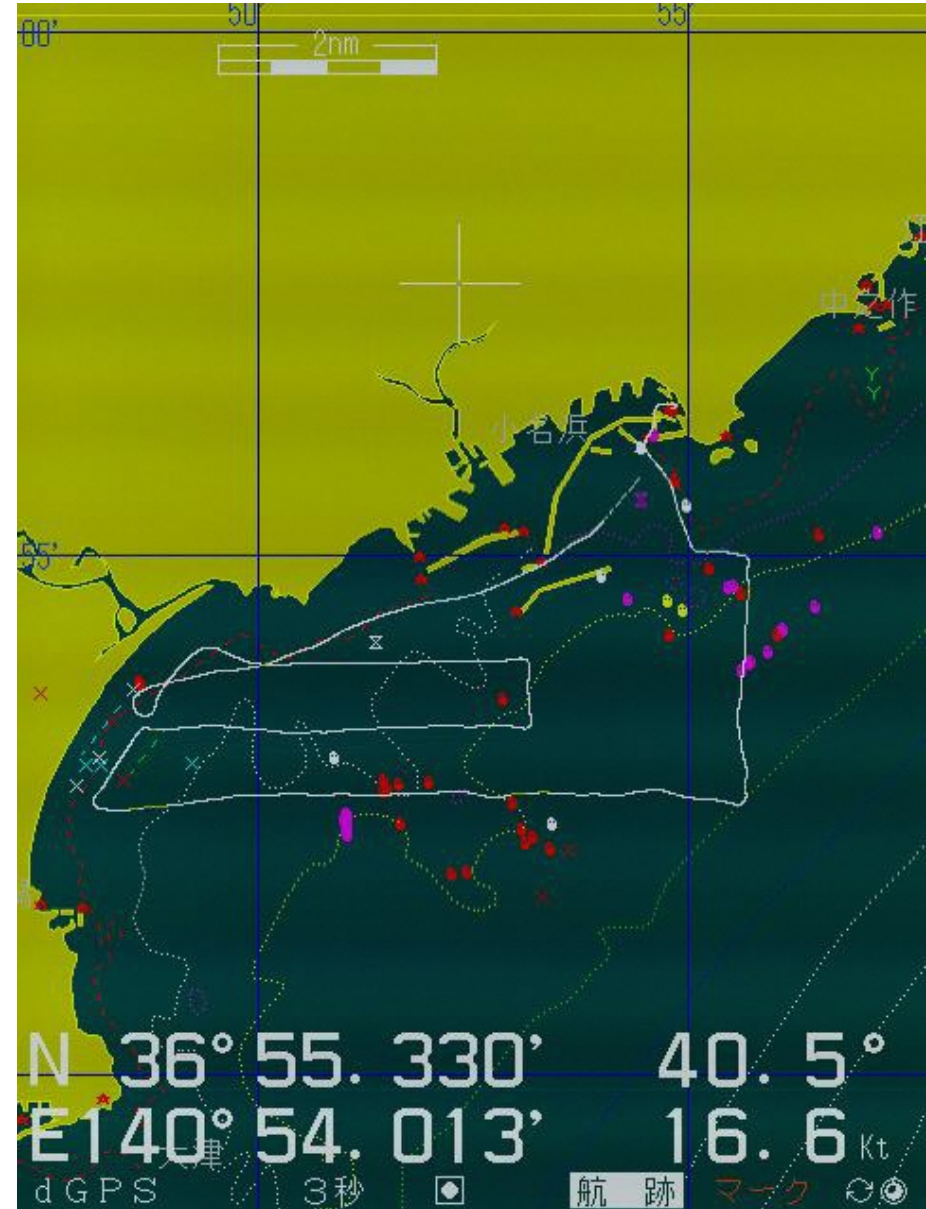
## 魚探航走調査情報(H28.1.29)

福島県水産試験場

平成28年1月29日に漁業指導調査船「拓水」にて魚探航走調査を実施しました。

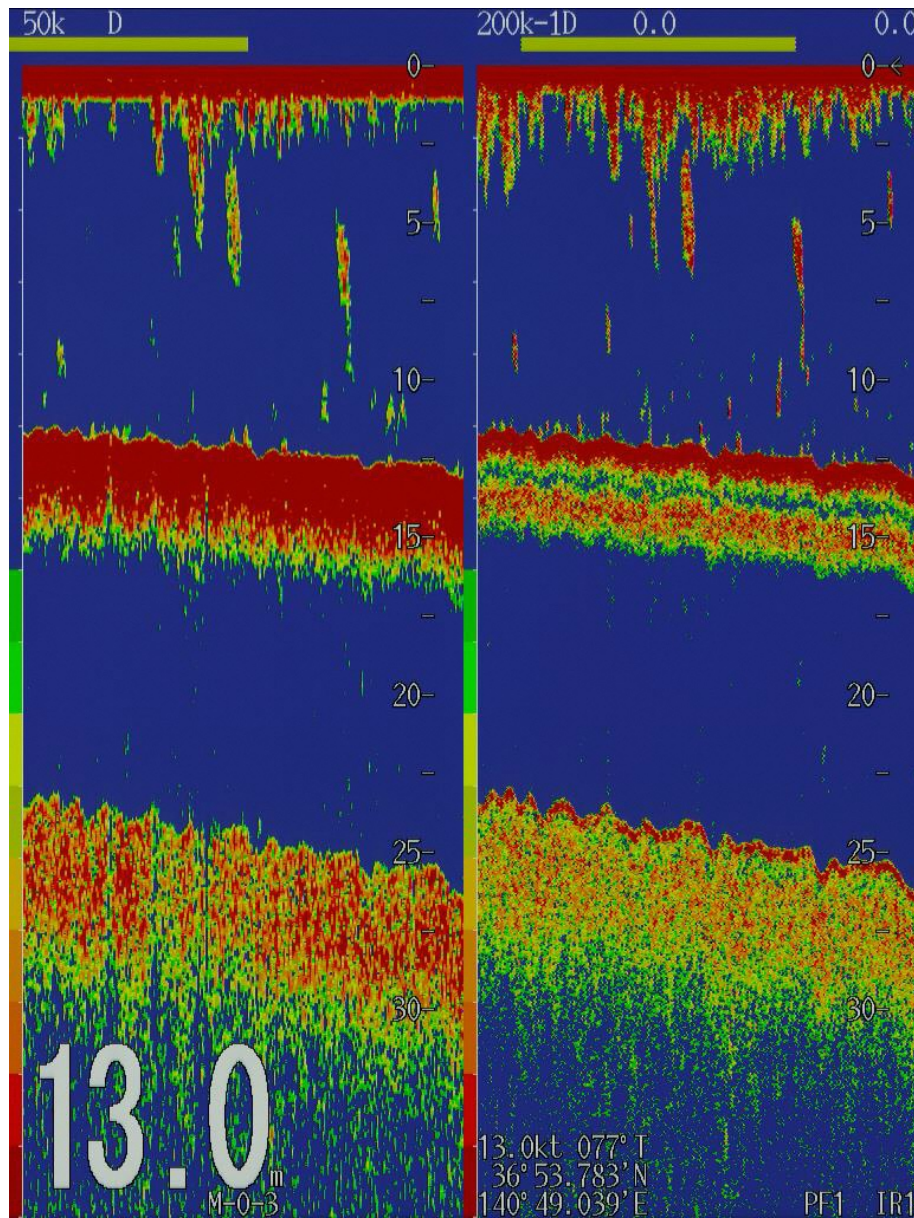
小名浜沖にてコウナゴと思われる反応が見られたのみでした。

なお、表層水温は10.4～11.5℃でした。



H28.1.29 航跡 (図中の白い実線)

魚探画像の左側は周波数 50kHz、右側は 200kHz です。



H28.1.29 魚探画像 (36°54'N 140°49'E □ラン A1790)

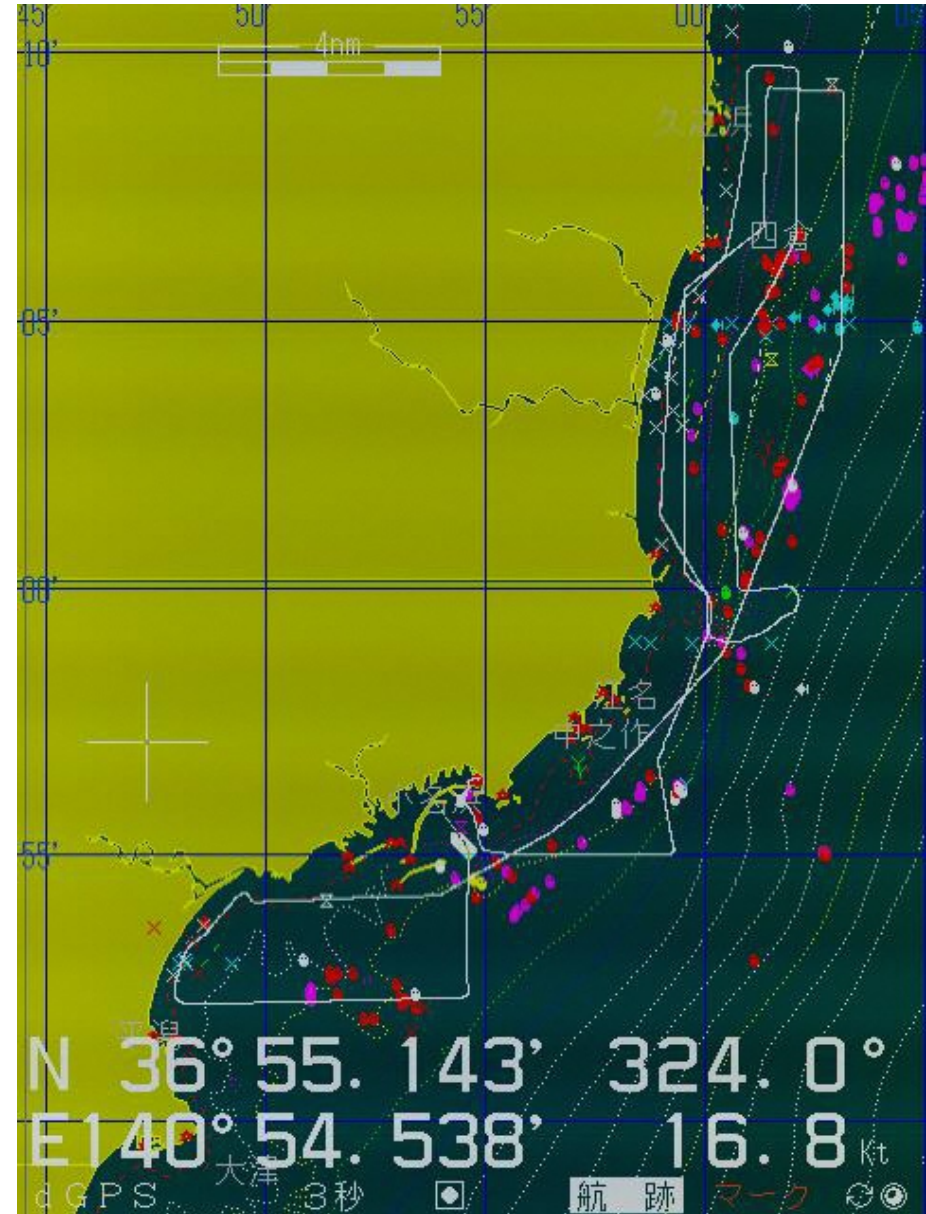
## 平成 28 年 魚探航走調査情報 (H28.2.1)

福島県水産試験場

平成 28 年 2 月 1 日に漁業指導調査船「拓水」にて魚探航走調査を実施しました。

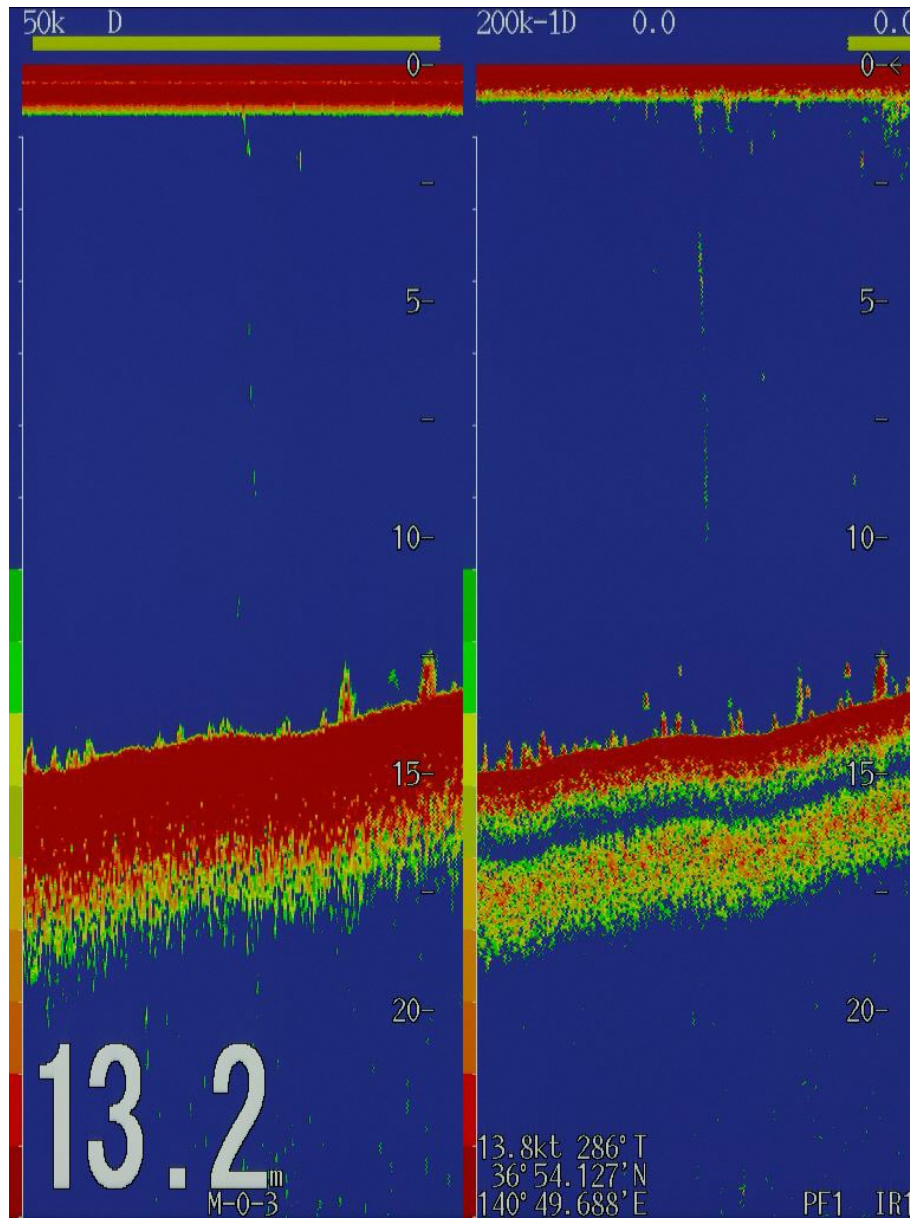
菊多浦にて、コウナゴと思われる反応が見られました。

なお、表層水温は 8.0～10.6℃でした。

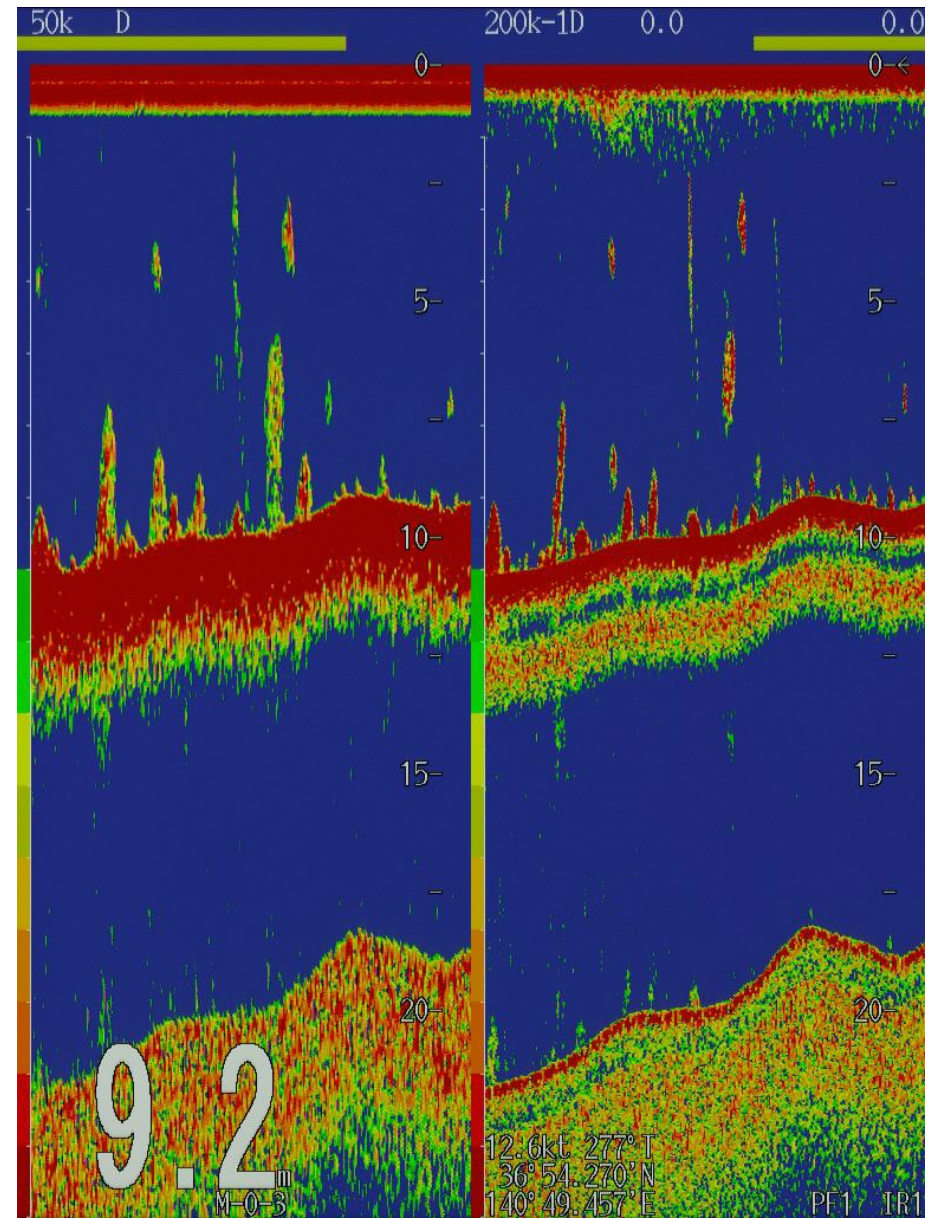


H28.2.1 航跡 (図中の白い実線)

魚探画像の左側は周波数 50kHz、右側は 200kHz です。画面左下の数字は水深(m)です。

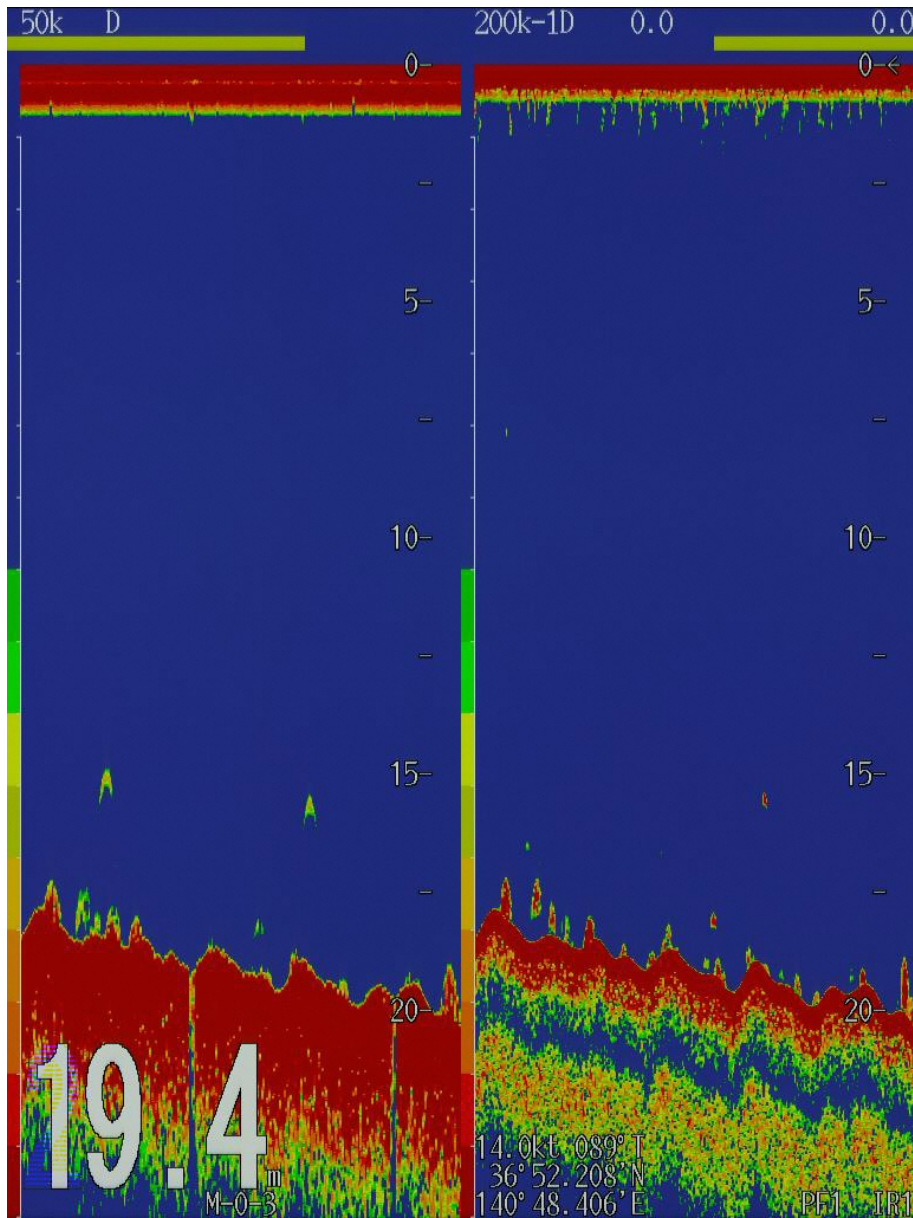


H28.2.1 魚探画像 (36°54'N 140°50'E □ラン A1795)



H28.2.1 魚探画像 (36°54'N 140°49'E □ラン A1796)

魚探画像の左側は周波数 50kHz、右側は 200kHz です。画面左下の数字は水深(m)です。



H28.2.1 魚探画像 (36°52'N 140°48'E □ラン A1770)

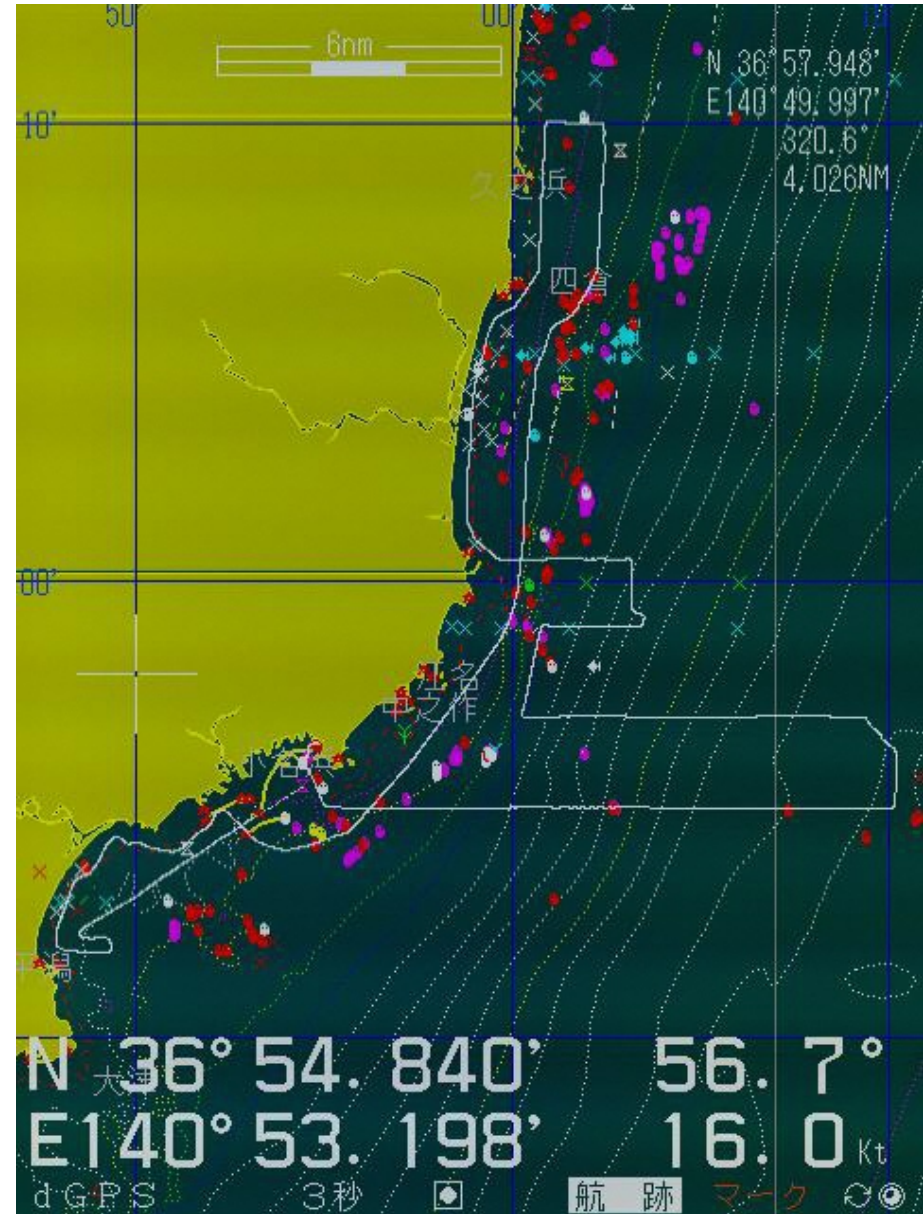
## 平成 28 年 魚探航走調査情報 (H28.2.2)

福島県水産試験場

平成 28 年 2 月 2 日に漁業指導調査船「拓水」にて魚探航走調査を実施しました。

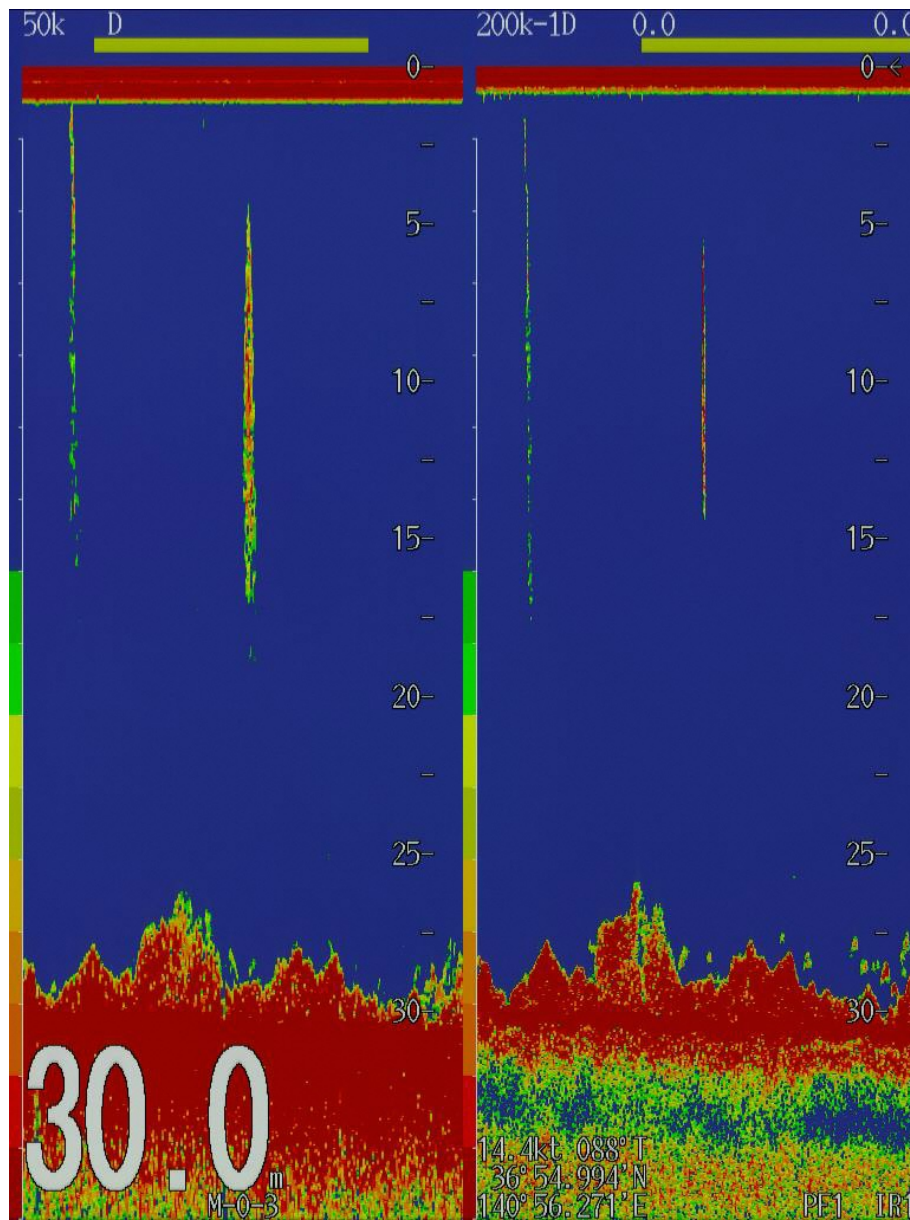
小名浜沖、新舞子沖、四倉沖でコウナゴと思われる反応が見られました。

なお、表層水温は 8.0～10.7℃でした。

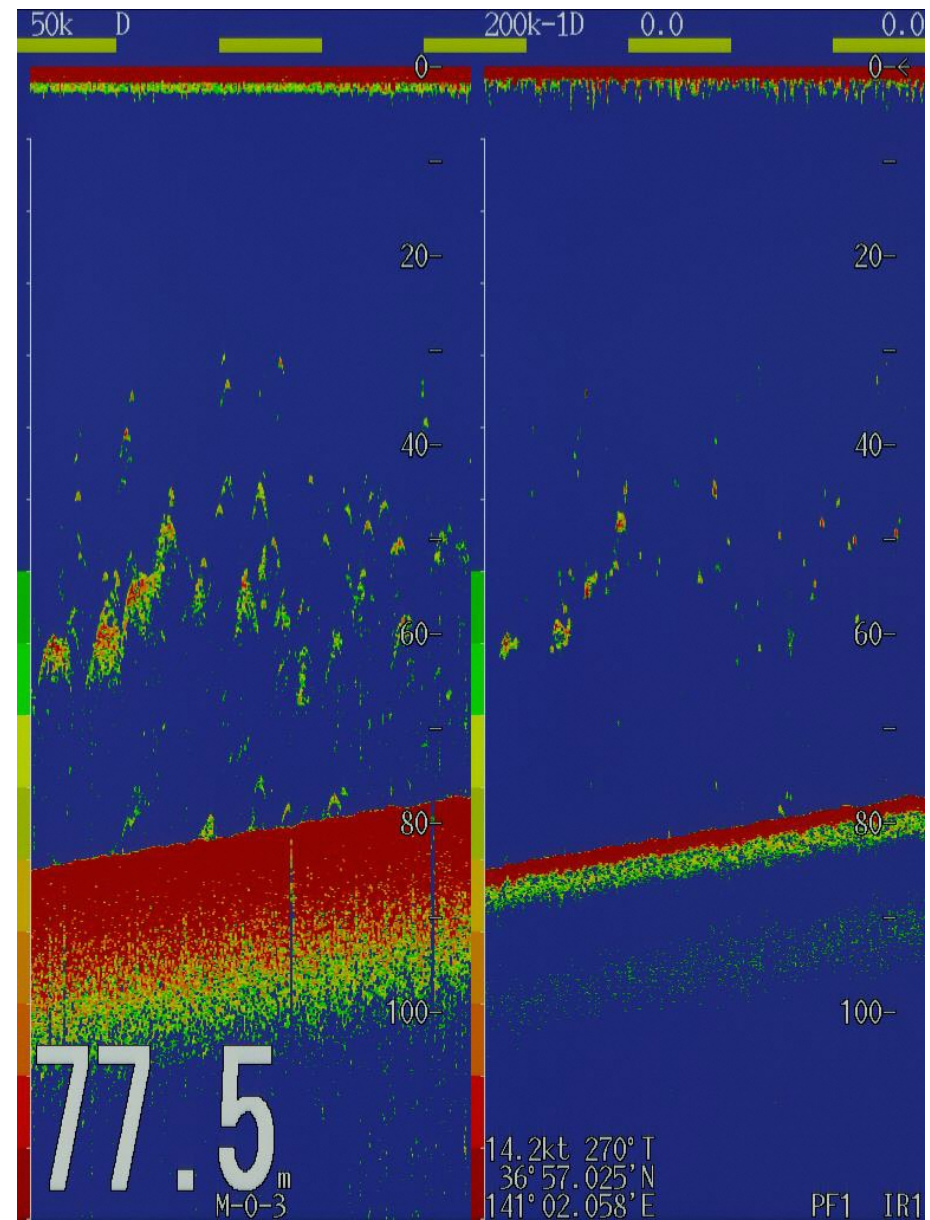


H28.2.2 航跡 (図中の白い実線)

魚探画像の左側は周波数 50kHz、右側は 200kHz です。画面左下の数字は水深(m)です。

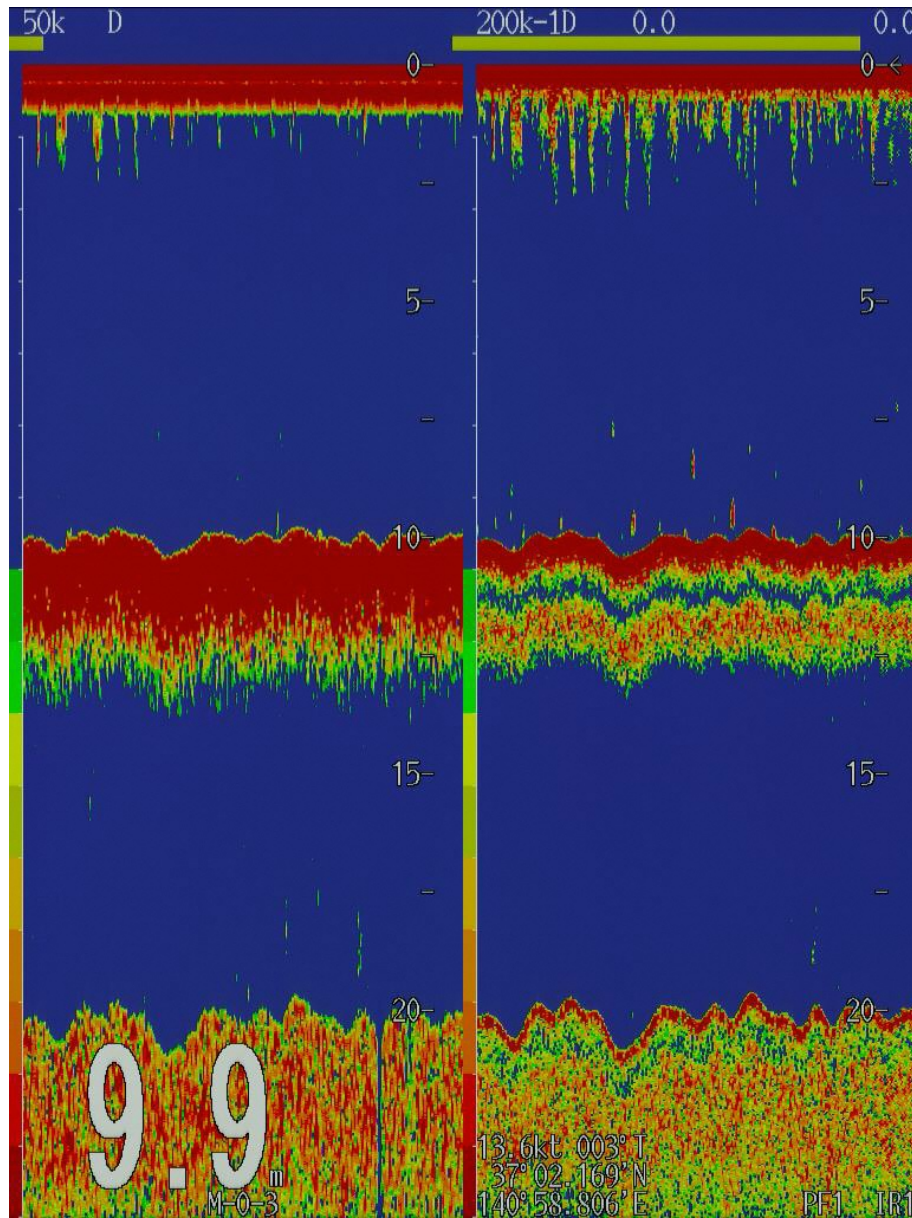


H28.2.2 魚探画像 (36°55'N 140°56'E □ラン A1819)

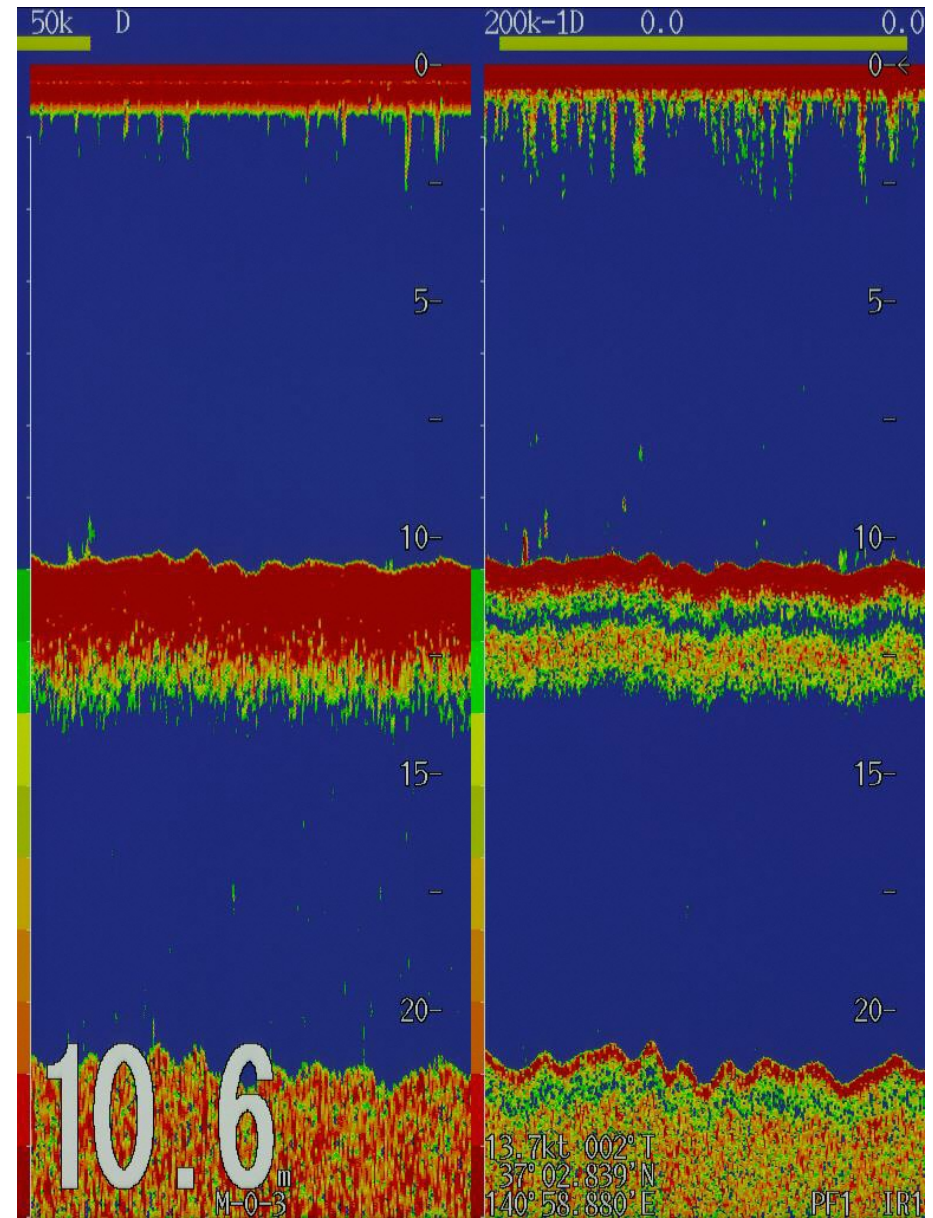


H28.2.2 魚探画像 (36°57'N 141°02'E □ラン A1780)

魚探画像の左側は周波数 50kHz、右側は 200kHz です。画面左下の数字は水深(m)です。



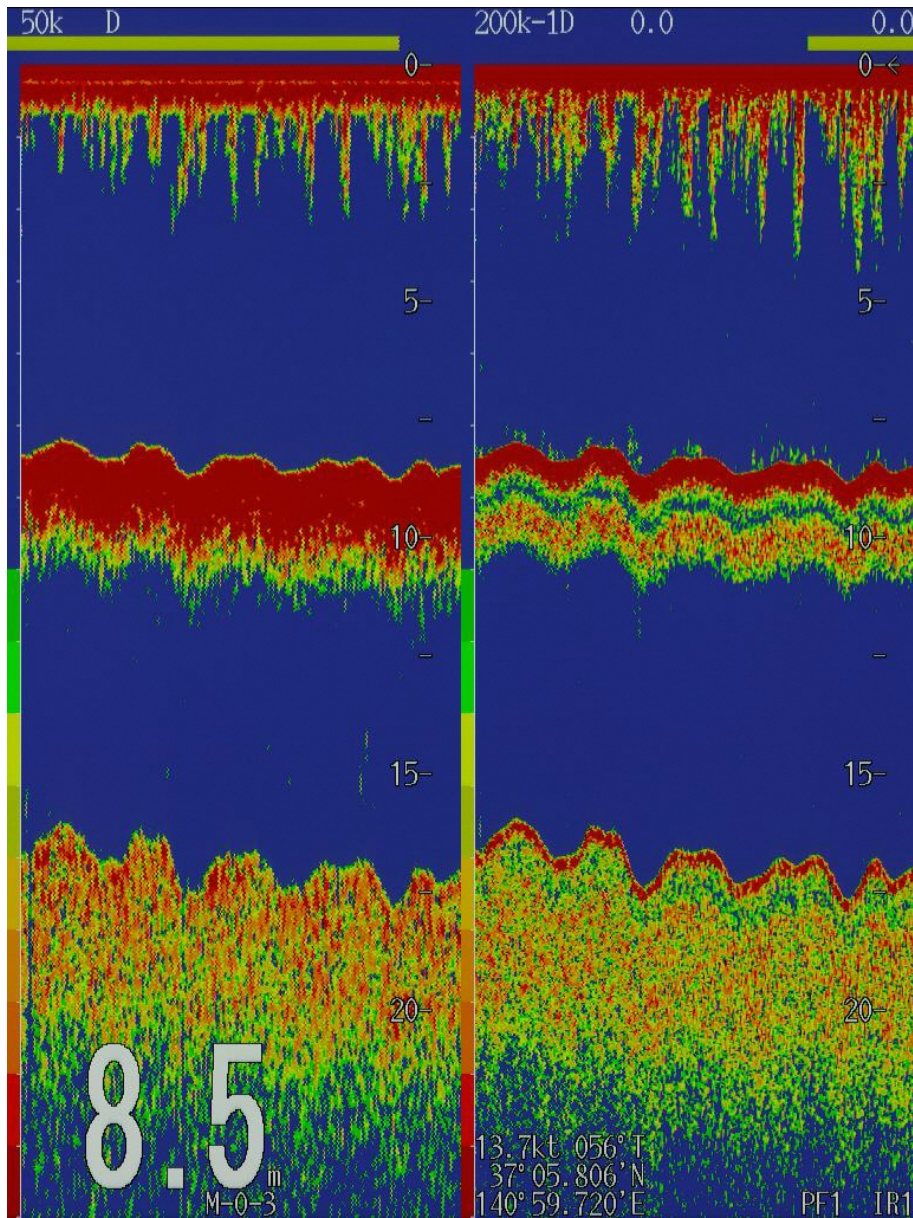
H28.2.2 魚探画像 (37°02'N 140°59'E □ラン A1910)



H28.2.2 魚探画像 (37°02'N 140°59'E □ラン A1918)



魚探画像の左側は周波数 50kHz、右側は 200kHz です。画面左下の数字は水深(m)です。



H28.2.2 魚探画像 (37°06'N 141°00'E □ラン A1956)

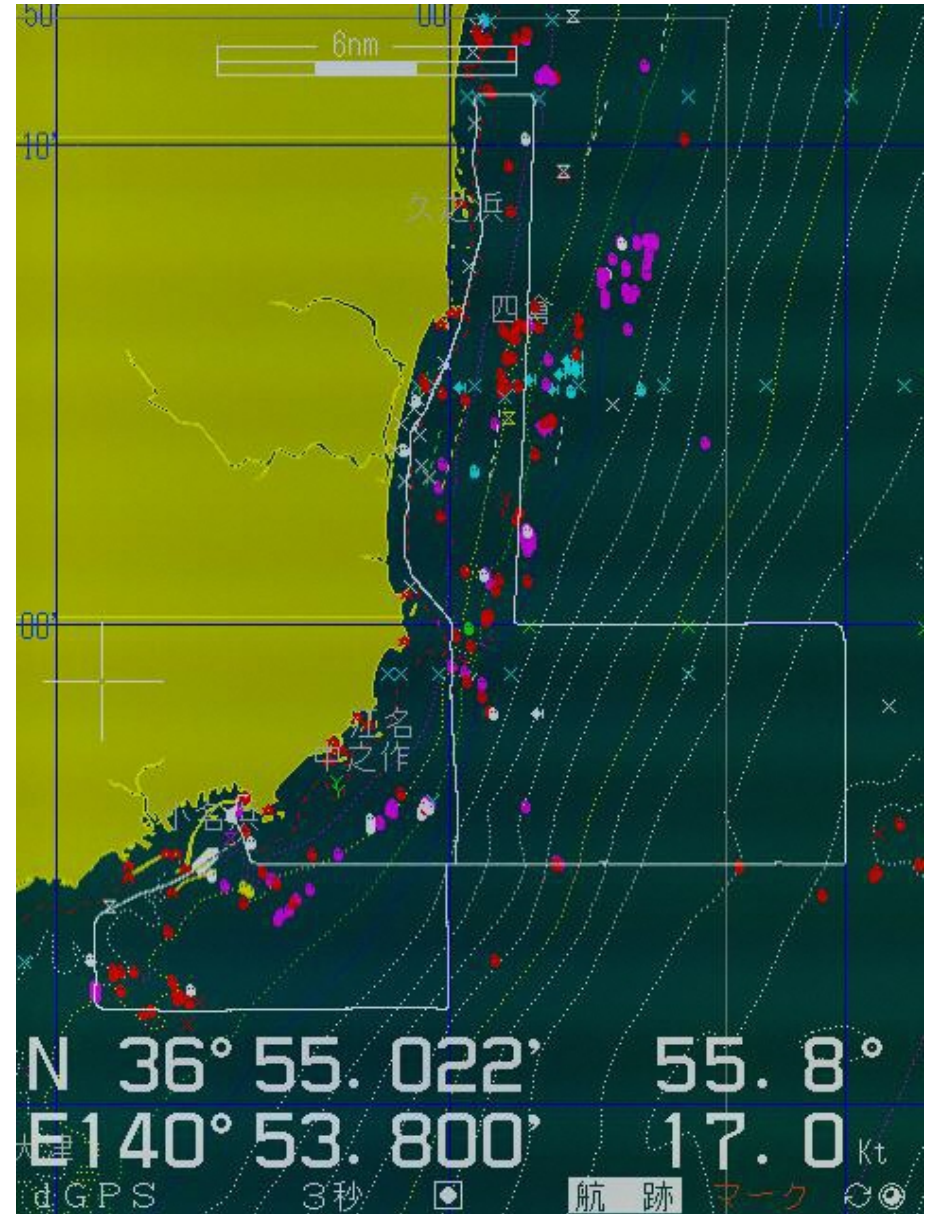
## 平成 28 年 魚探航走調査情報 (H28.2.5)

福島県水産試験場

平成 28 年 2 月 5 日に漁業指導調査船「拓水」にて魚探航走調査を実施しました。

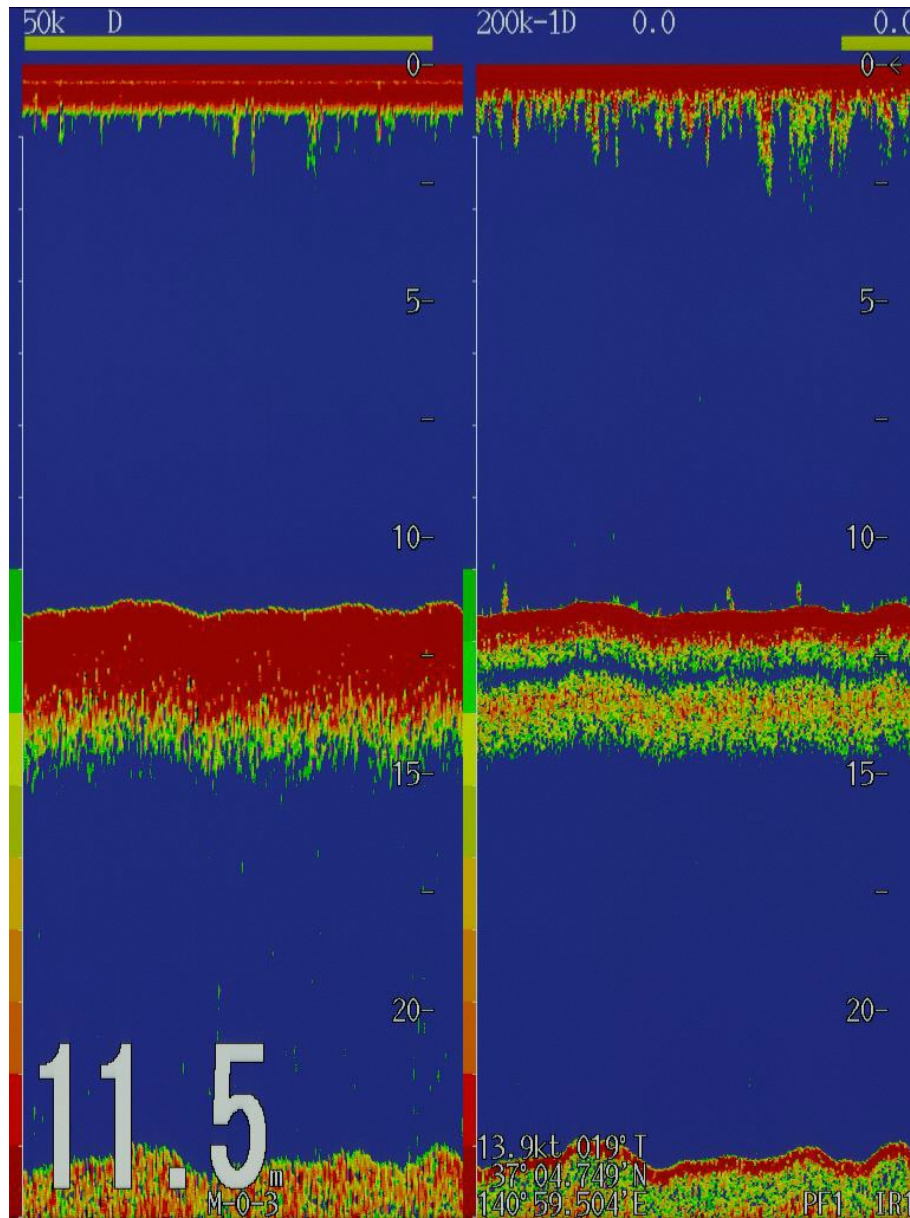
新舞子沖、菊多浦沖にてコウナゴと思われる反応が見られました。

なお、表層水温は 8.1～10.5℃でした。

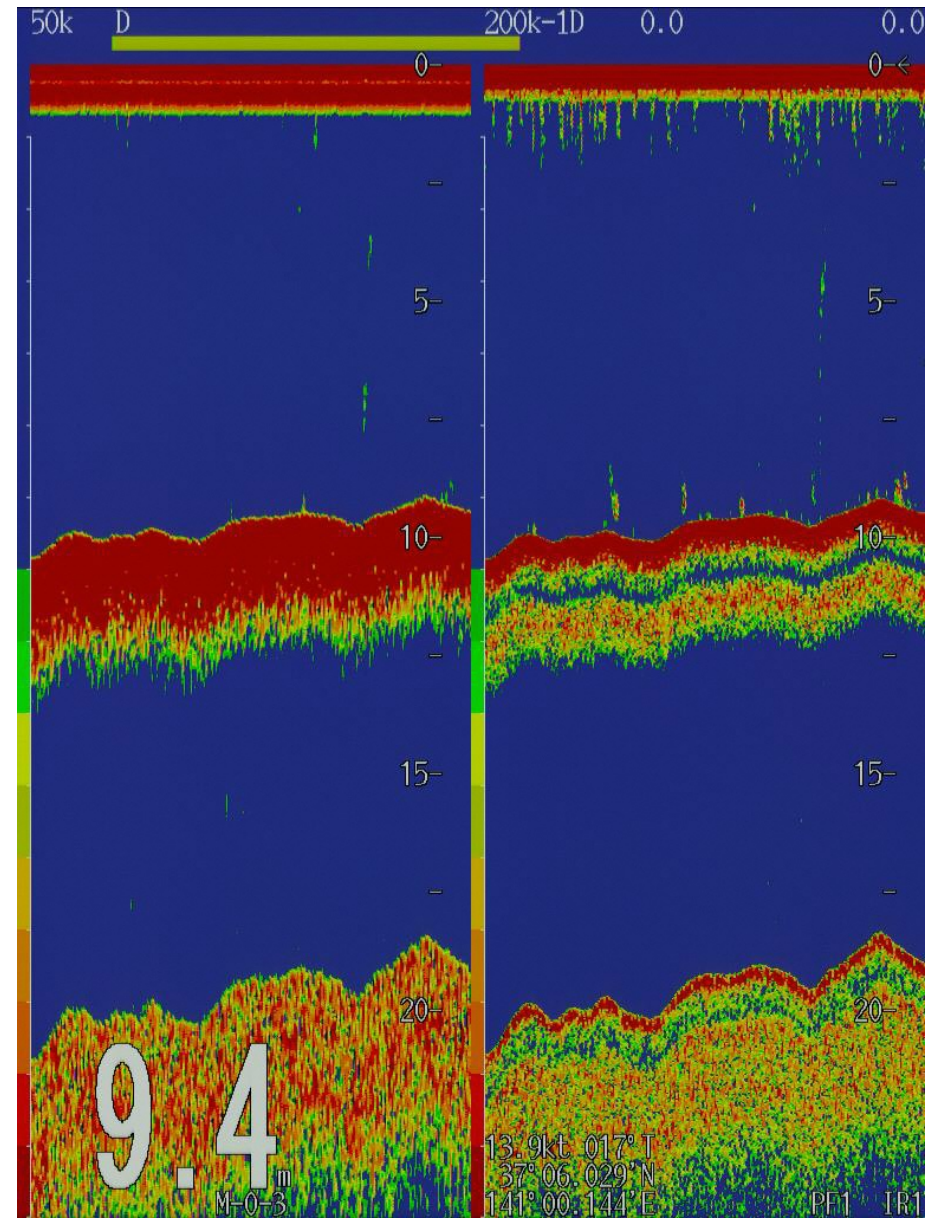


H28.2.5 航跡 (図中の白い実線)

魚探画像の左側は周波数 50kHz、右側は 200kHz です。画面左下の数字は水深(m)です。

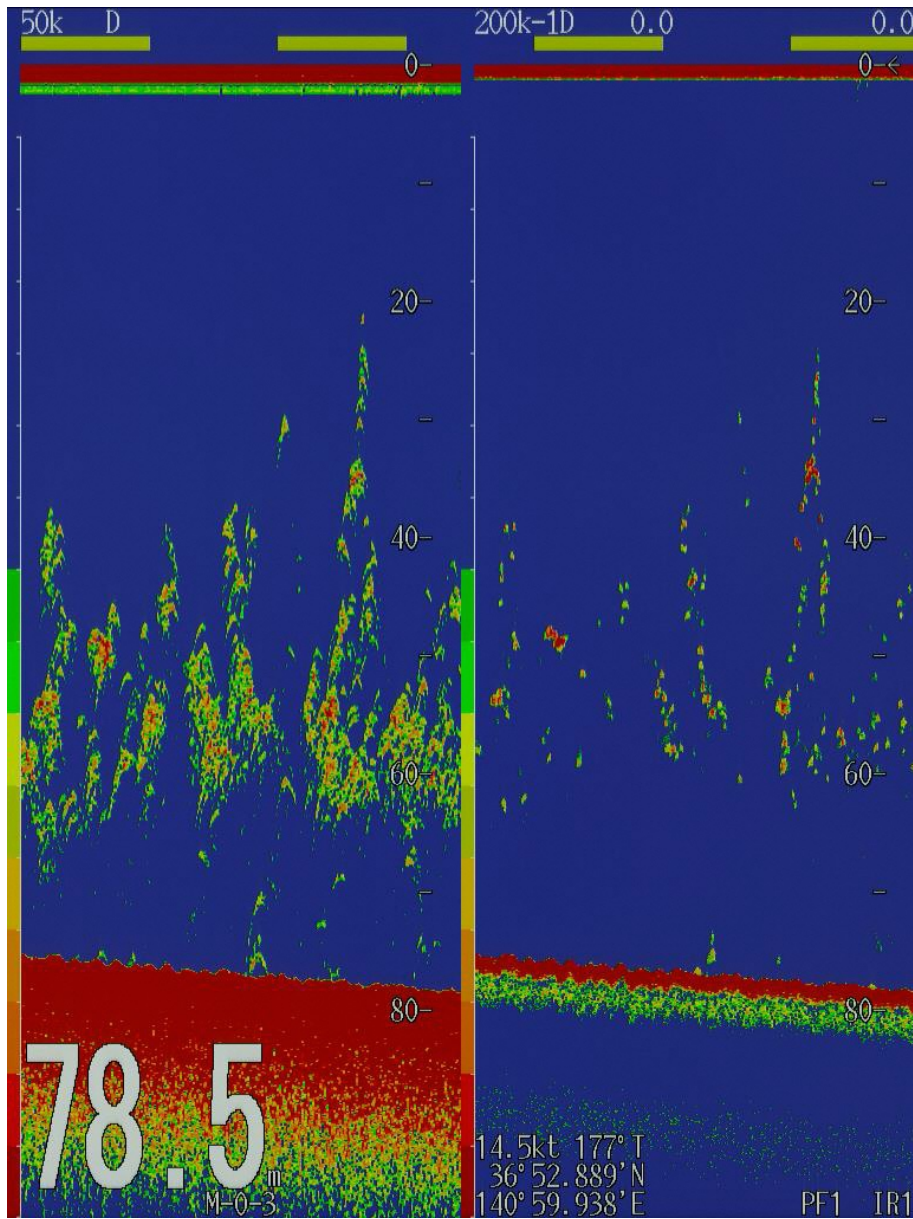


H28.2.5 魚探画像 (37°05'N 141°00'E □ラン A1943)



H28.2.5 魚探画像 (37°06'N 141°00'E □ラン A1876)

魚探画像の左側は周波数 50kHz、右側は 200kHz です。画面左下の数字は水深(m)です。



H28.2.5 魚探画像 (36°53'N 141°00'E □ラン A1802)

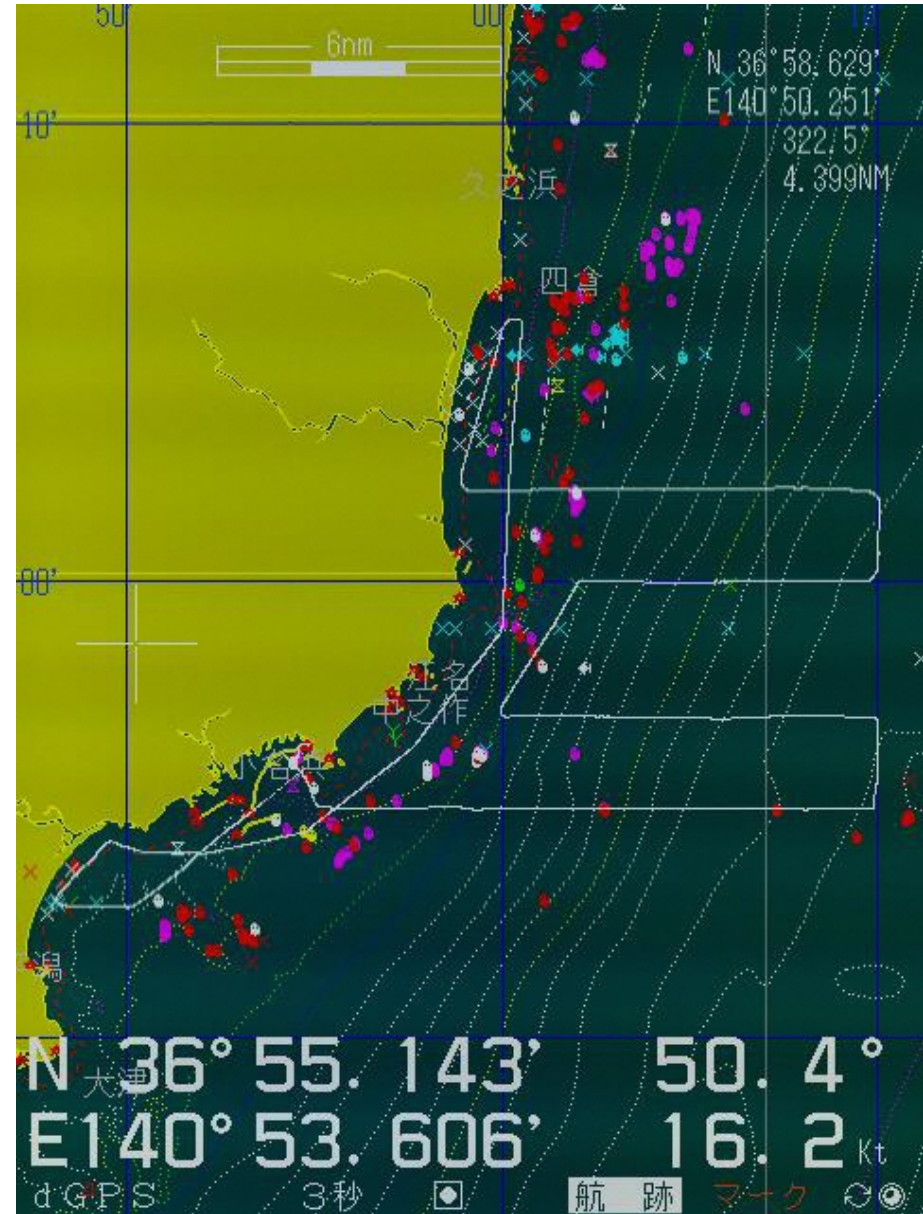
## 平成 28 年 魚探航走調査情報 (H28.2.8)

福島県水産試験場

平成 28 年 2 月 8 日に漁業指導調査船「拓水」にて魚探航走調査を実施しました。

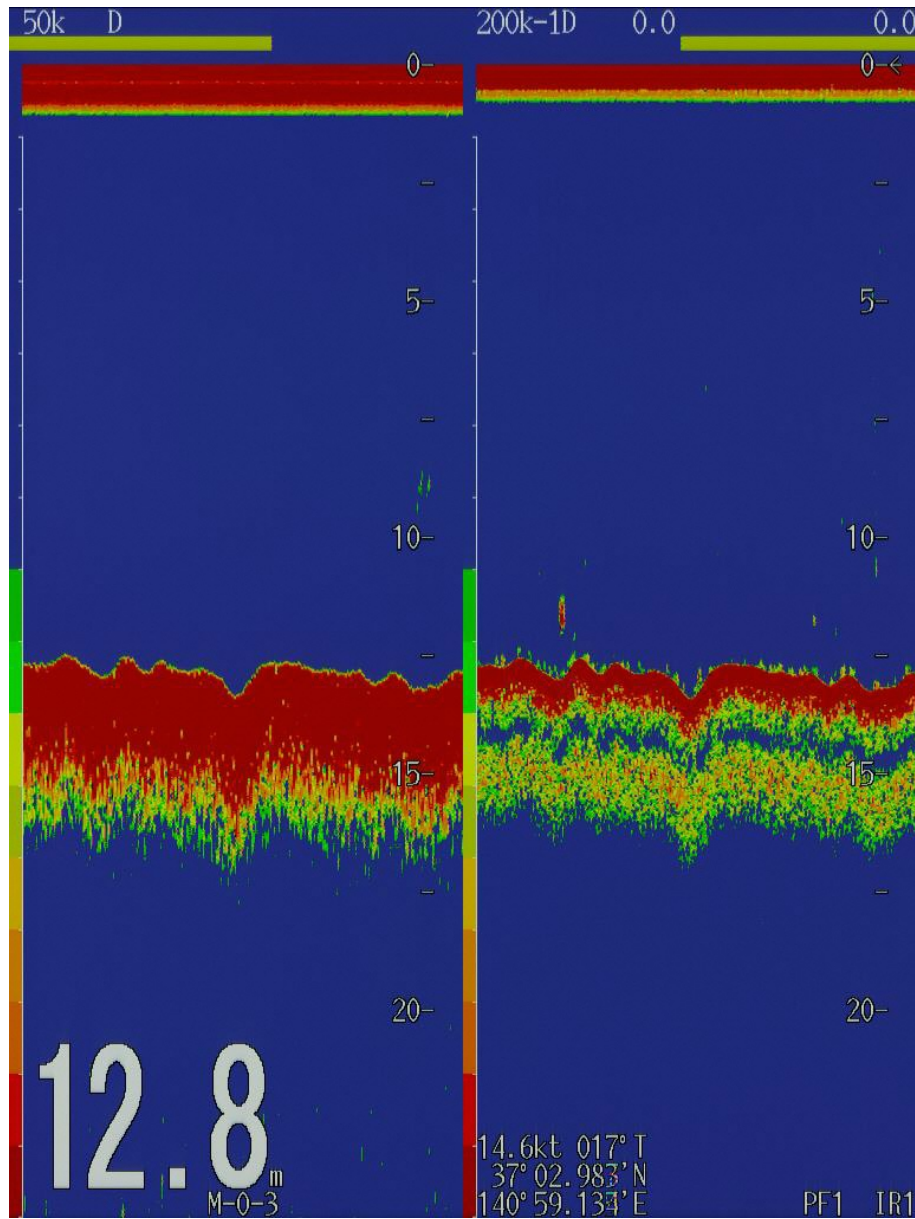
コウナゴと思われる反応は、新舞子沖でわずかに見られたのみでした。

なお、表層水温は 8.2～10.8℃でした。



H28.2.8 航跡 (図中の白い実線)

魚探画像の左側は周波数 50kHz、右側は 200kHz です。画面左下の数字は水深(m)です。



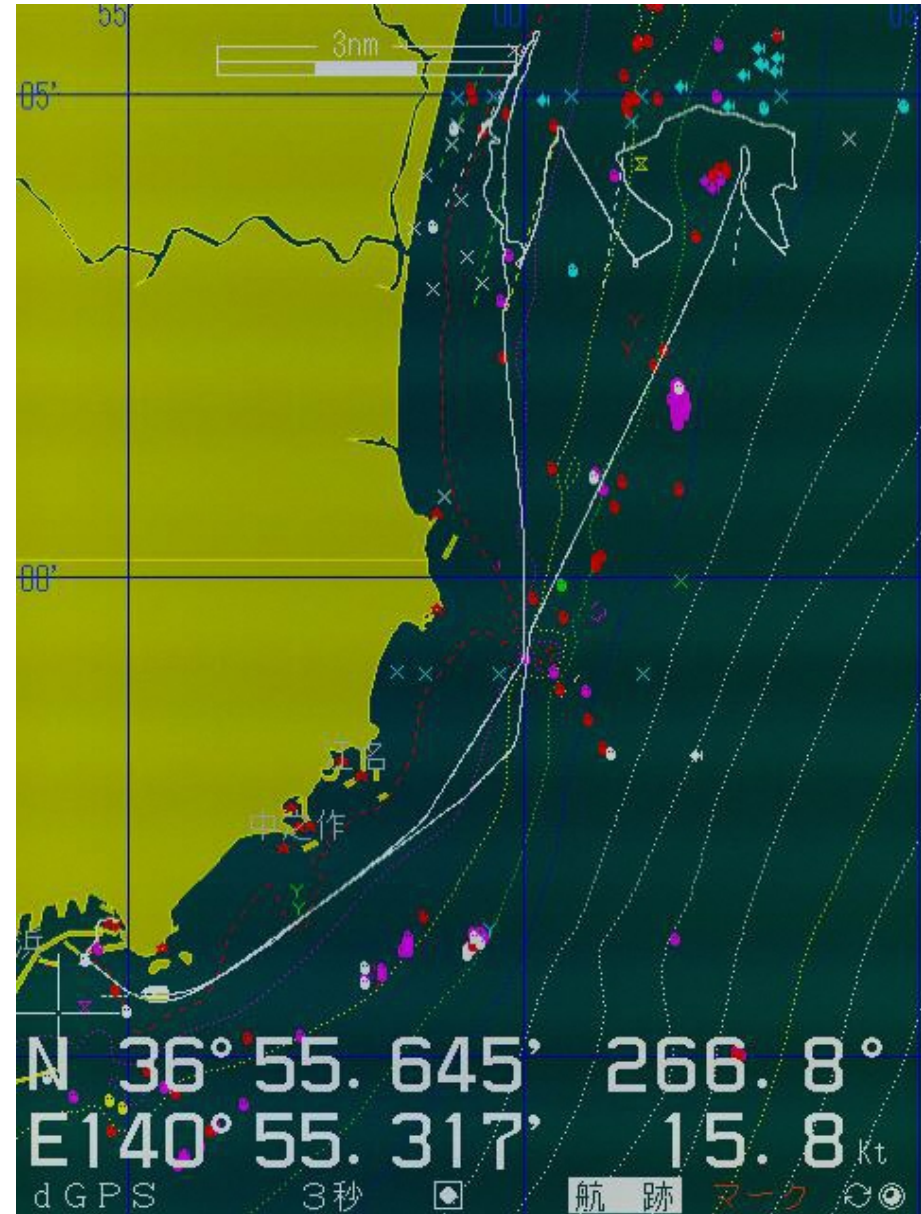
H28.2.8 魚探画像 (37°03'N 140°59'E □ラン A1921)

## 平成 28 年 魚探航走調査情報 (H28.2.9)

福島県水産試験場

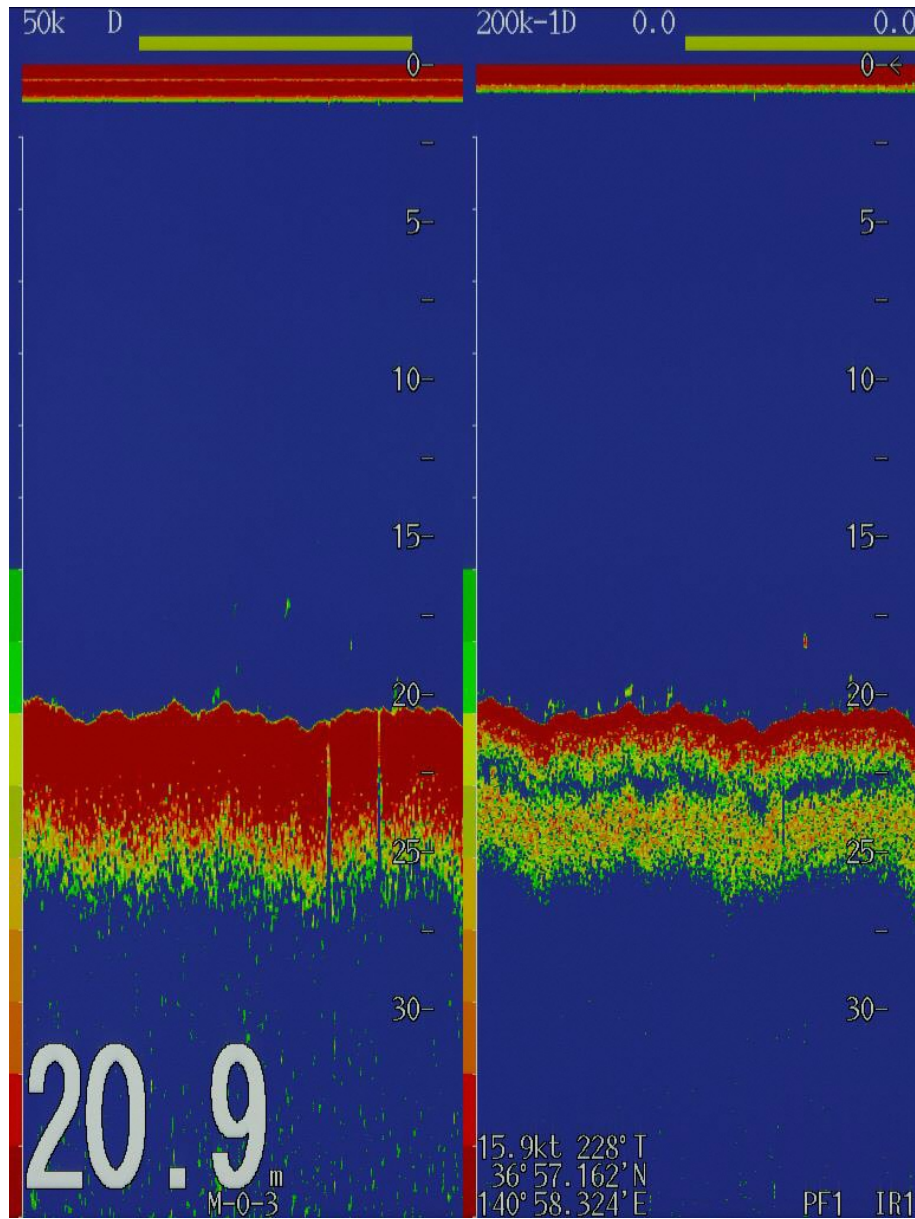
平成 28 年 2 月 9 日に漁業指導調査船「拓水」にて魚探航走調査を実施しました。

表層水温は 7.7～8.2℃で、コウナゴと思われる反応は皆無でした。



H28.2.9 航跡 (図中の白い実線)

魚探画像の左側は周波数 50kHz、右側は 200kHz です。画面左下の数字は水深(m)です。



H28.2.9 魚探画像 (36°57'N 140°58'E □ラン A1849)



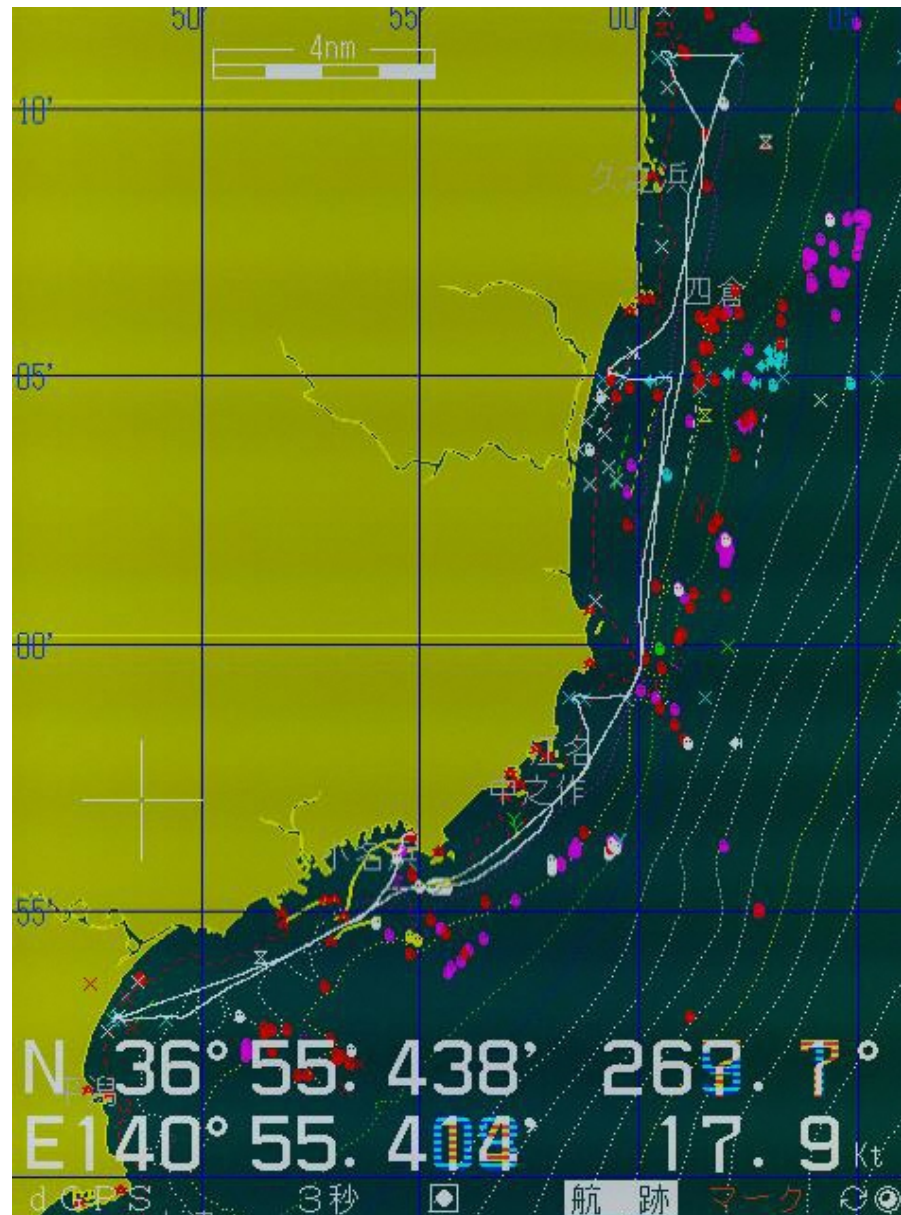
## 平成 28 年 魚探航走調査情報 (H28.2.12)

福島県水産試験場

平成 28 年 2 月 12 日に漁業指導調査船「拓水」にて  
魚探航走調査を実施しました。

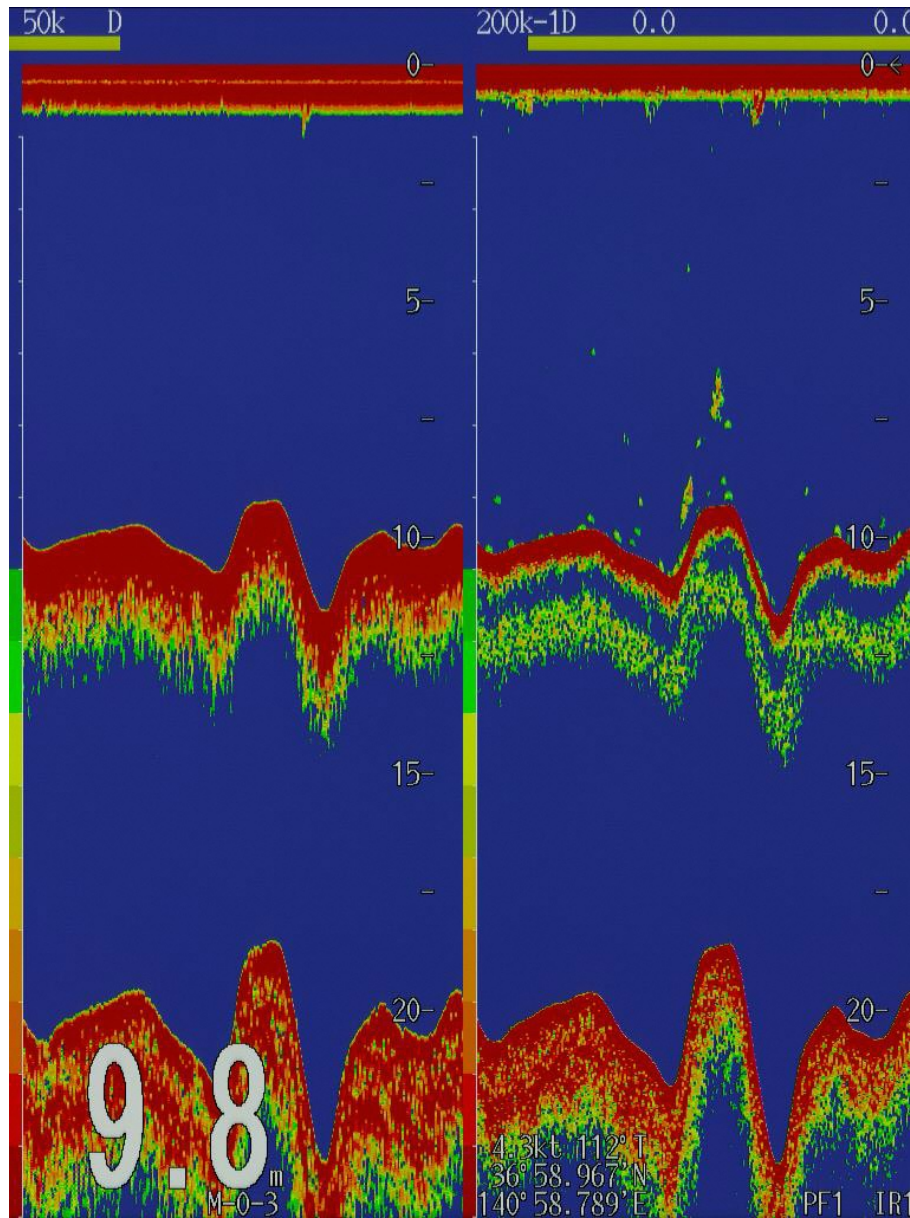
コウナゴと思われる反応は、塩屋埼沖でわずかに  
見られたのみでした。

なお、表層水温は 7.6~8.8℃でした。

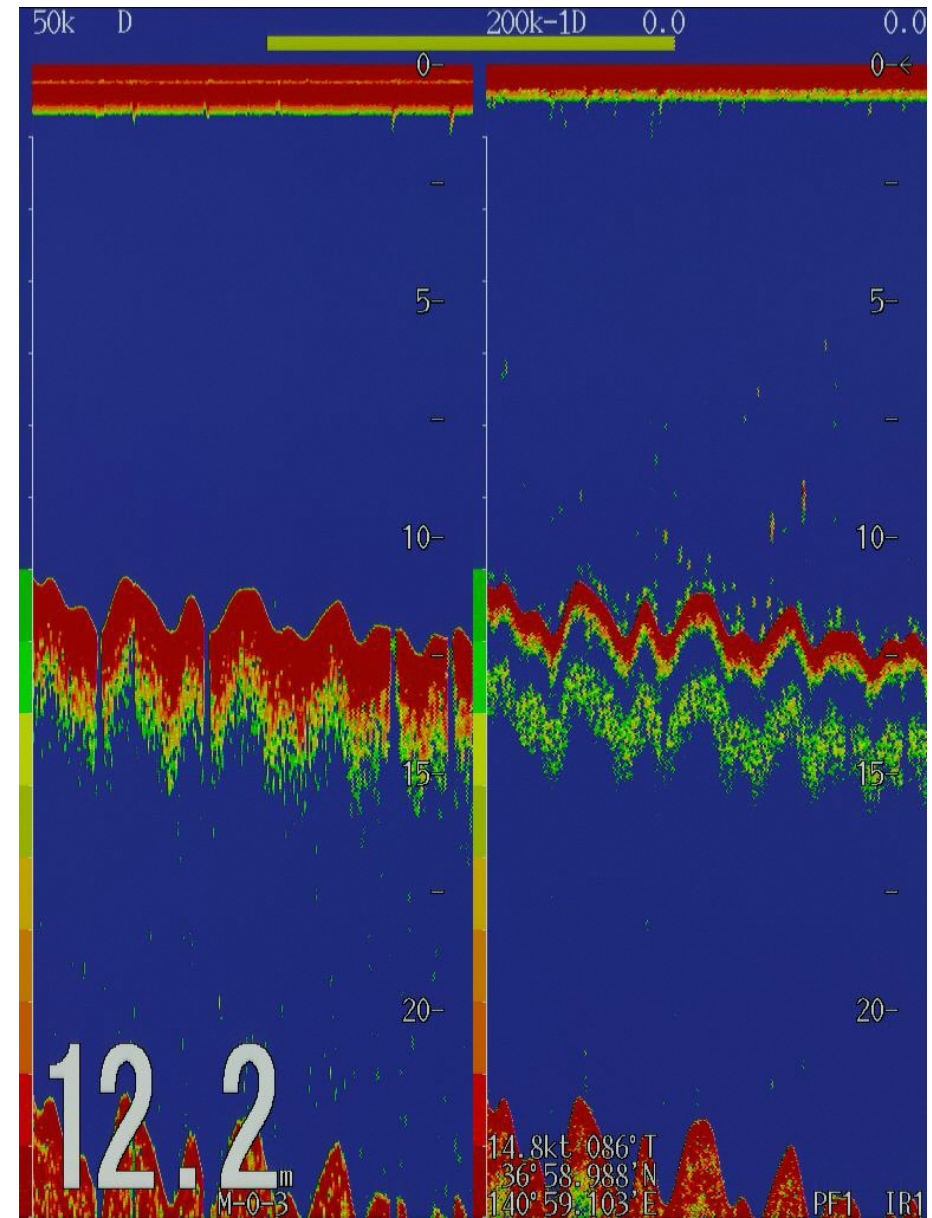


H28.2.12 航跡 (図中の白い実線)

魚探画像の左側は周波数 50kHz、右側は 200kHz です。画面左下の数字は水深(m)です。

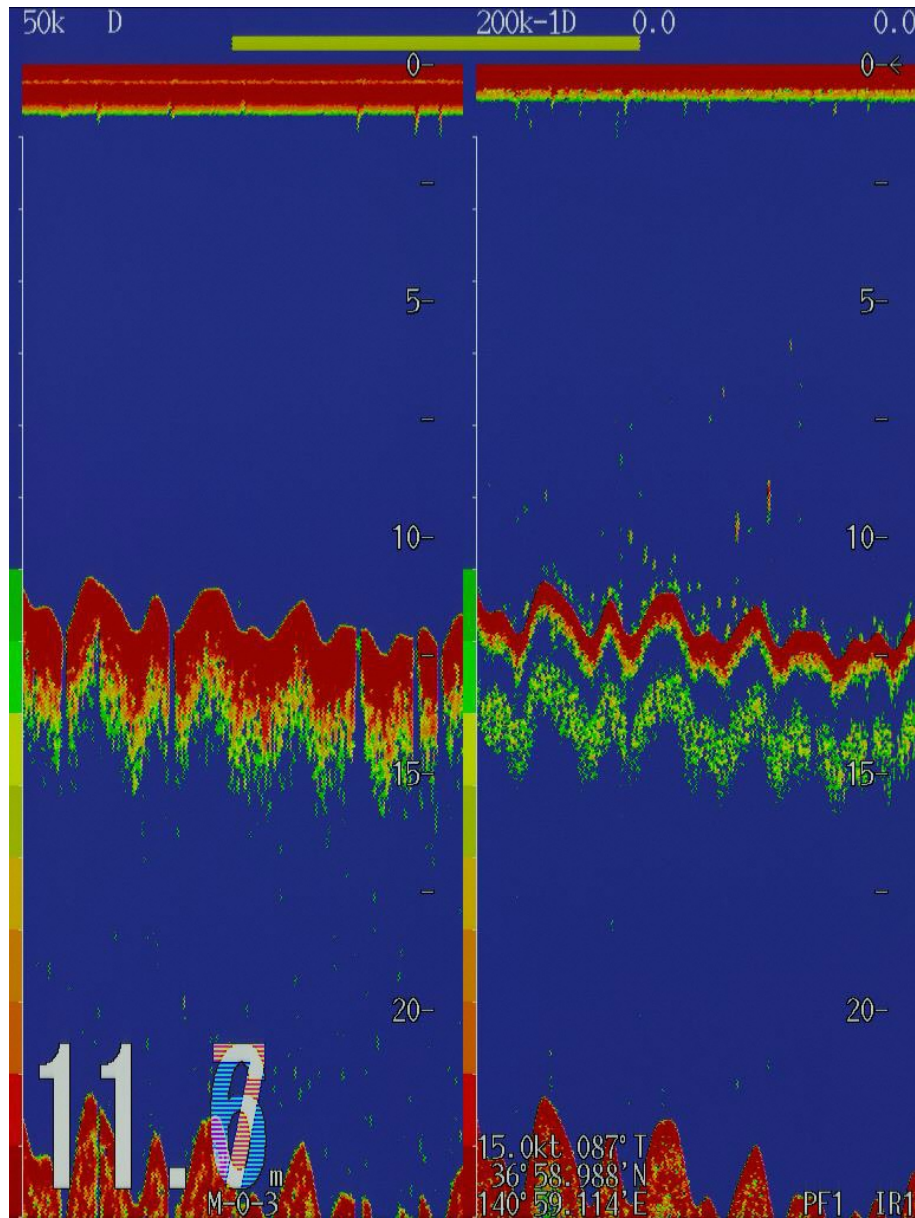


H28.2.12 魚探画像 (36°59'N 140°59'E □ラン A1872)



H28.2.12 魚探画像 (36°59'N 140°59'E □ラン A1873)

魚探画像の左側は周波数 50kHz、右側は 200kHz です。画面左下の数字は水深(m)です。



H28.2.12 魚探画像 (36°59'N 140°59'E □ラン A1873)

## 平成 28 年 魚探航走調査情報 (H28.2.15)

福島県水産試験場

平成 28 年 2 月 15 日に漁業指導調査船「拓水」にて  
魚探航走調査を実施しました。

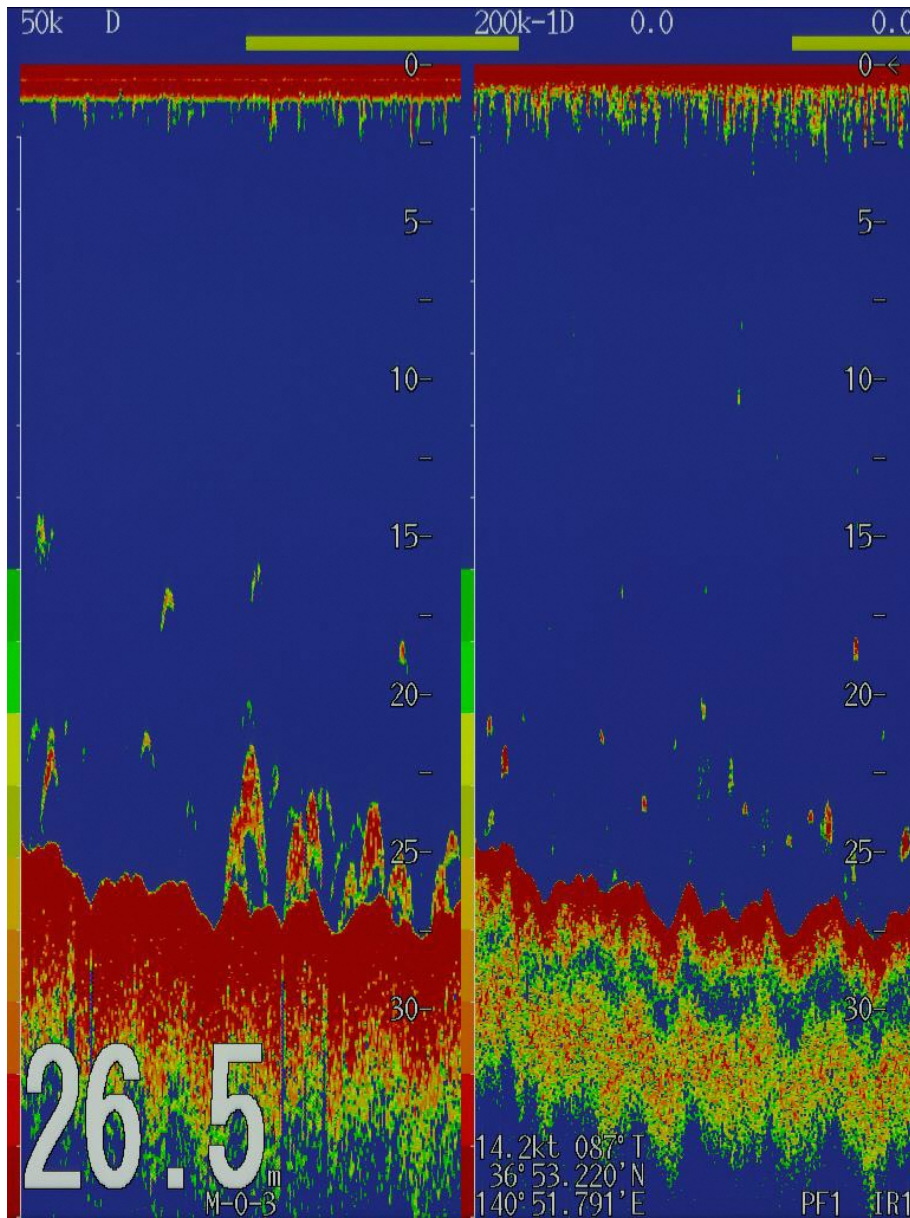
コウナゴと思われる反応は、菊多浦沖でわずかに  
見られたのみでした。

なお、表層水温は 8.8～9.2℃でした。

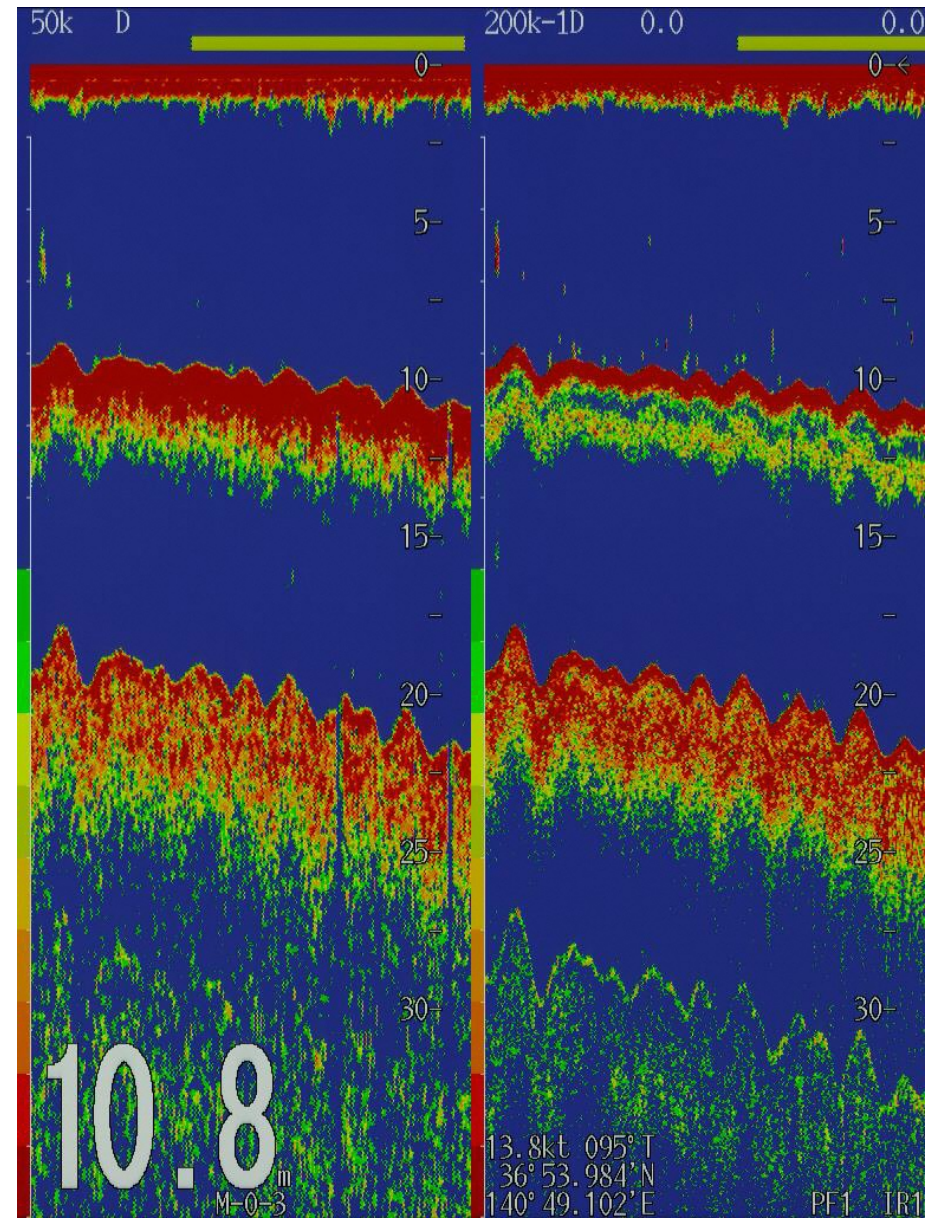


H28.2.15 航跡 (図中の白い実線)

魚探画像の左側は周波数 50kHz、右側は 200kHz です。画面左下の数字は水深(m)です。

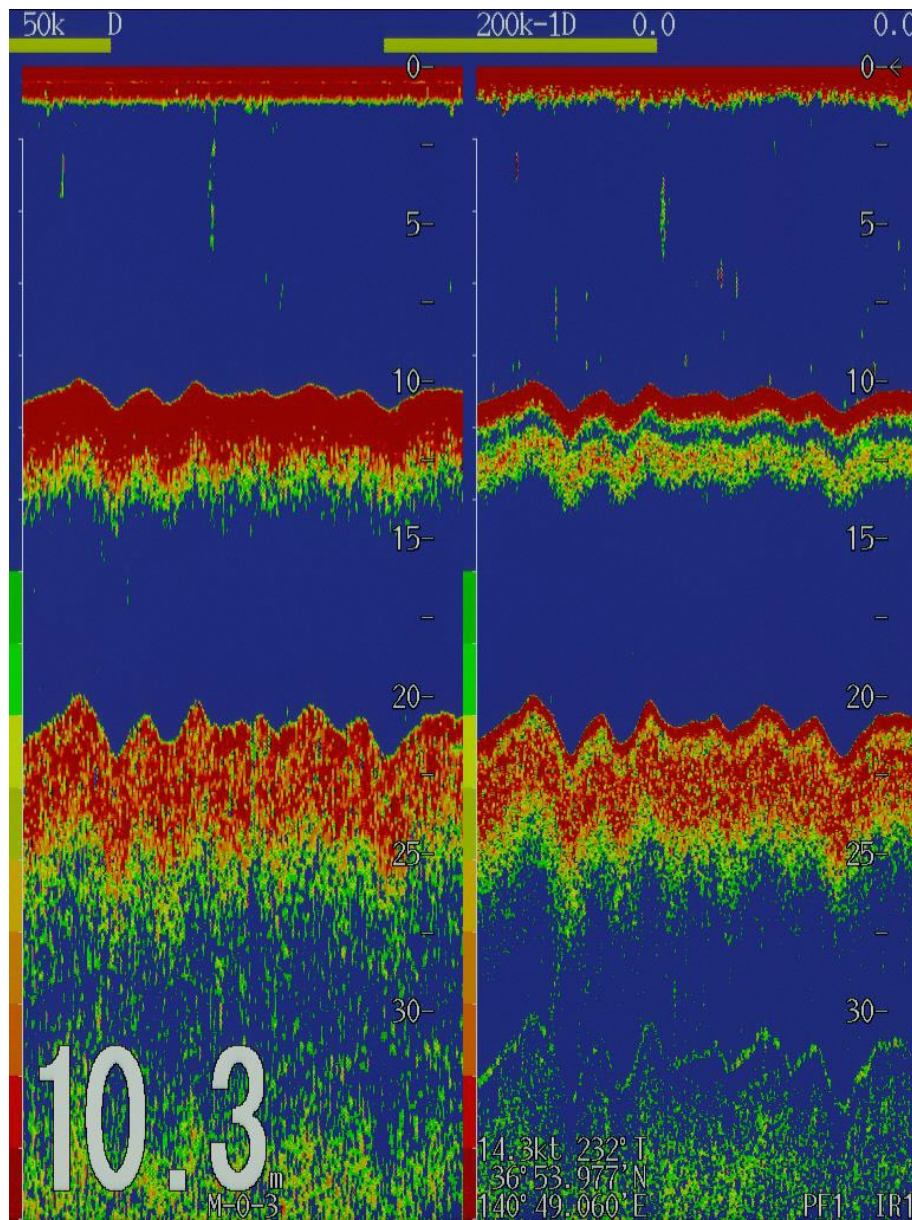


H28.2.15 魚探画像 (36°53'N 140°52'E □ラン A1788)

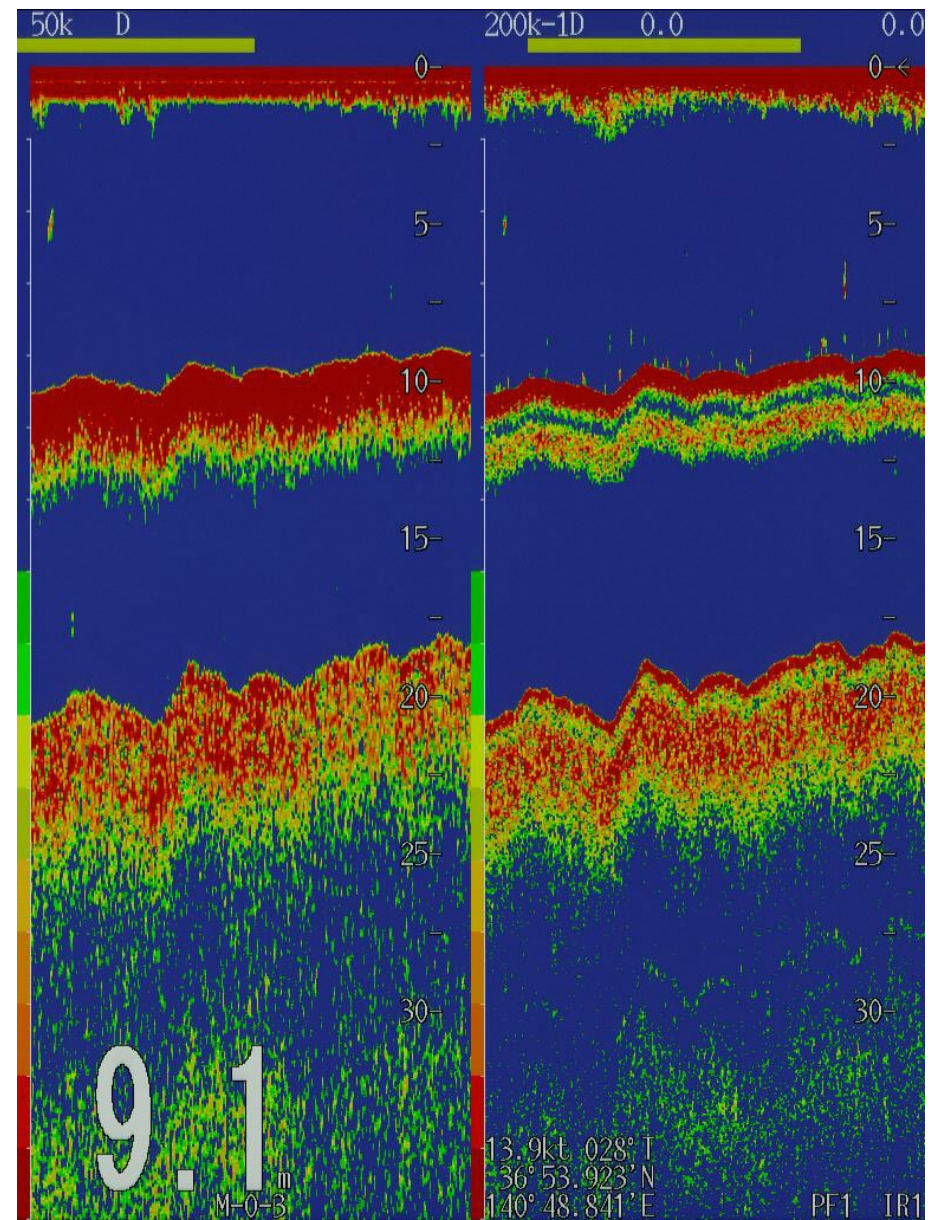


H28.2.15 魚探画像 (36°54'N 140°49'E □ラン A1792)

魚探画像の左側は周波数 50kHz、右側は 200kHz です。画面左下の数字は水深(m)です。



H28.2.15 魚探画像 (36°54'N 140°49'E □ラン A1792)



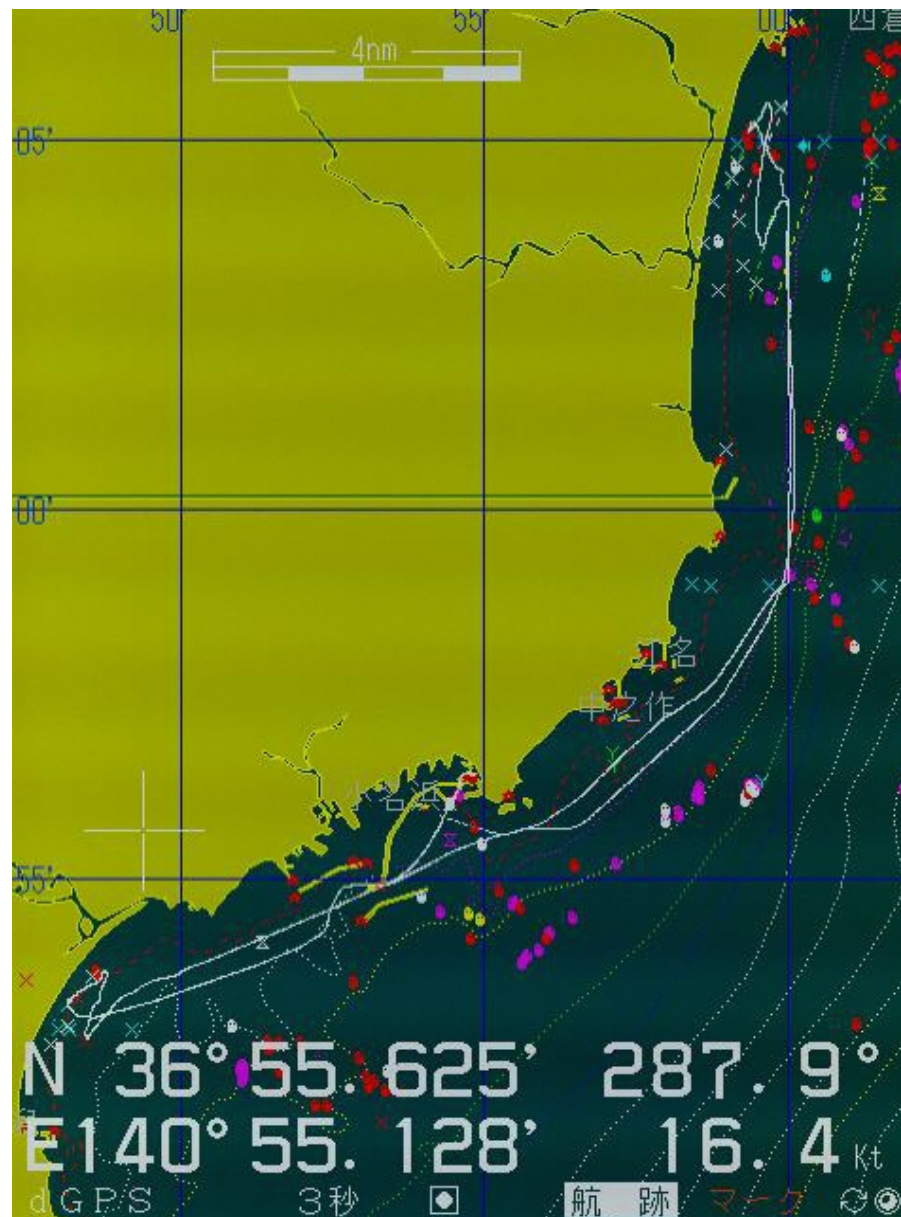
H28.2.15 魚探画像 (36°54'N 140°49'E □ラン A1791)

## 平成 28 年 魚探航走調査情報 (H28.2.18)

福島県水産試験場

平成 28 年 2 月 18 日に漁業指導調査船「拓水」にて  
魚探航走調査を実施しました。

表層水温は 7.8～9.2℃で、コウナゴと思われる反  
応は皆無でした。



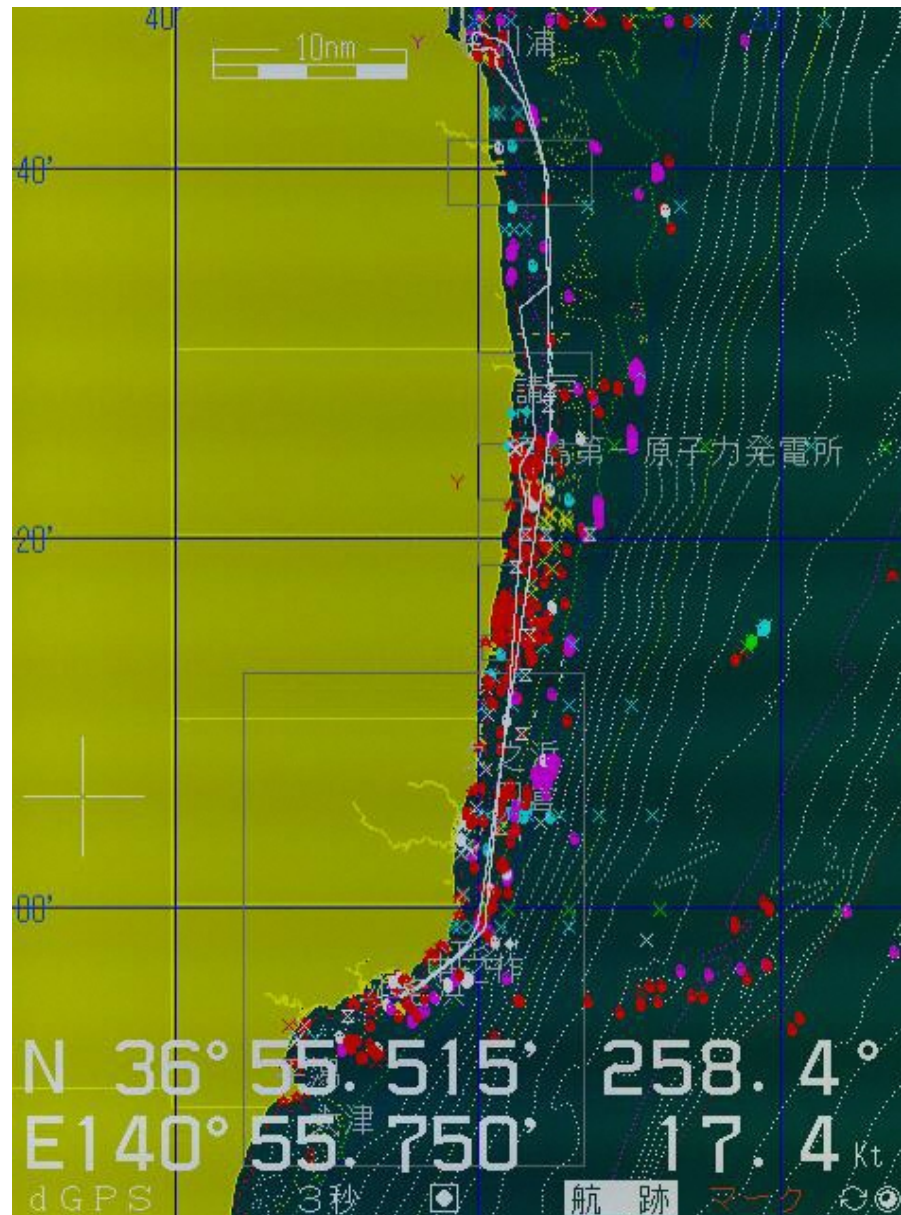
H28.2.18 航跡 (図中の白い実線)

## 平成 28 年 魚探航走調査情報 (H28.2.19)

福島県水産試験場

平成 28 年 2 月 19 日に漁業指導調査船「拓水」にて  
魚探航走調査を実施しました。

表層水温は 7.7~7.8℃で、コウナゴと思われる反  
応は皆無でした。



H28.2.19 航跡 (図中の白い実線)



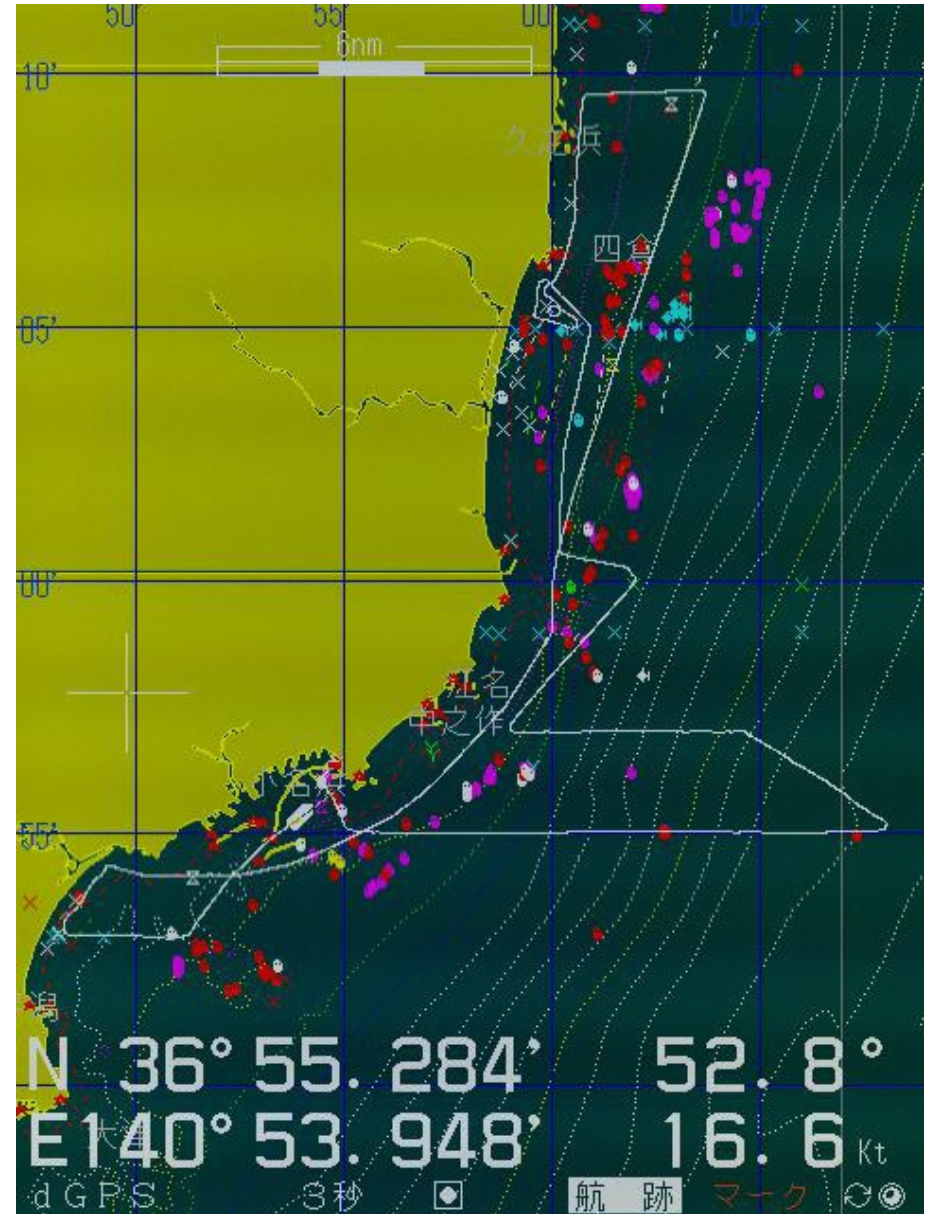
## 平成 28 年 魚探航走調査情報 (H28.2.22)

福島県水産試験場

平成 28 年 2 月 22 日に漁業指導調査船「拓水」にて  
魚探航走調査を実施しました。

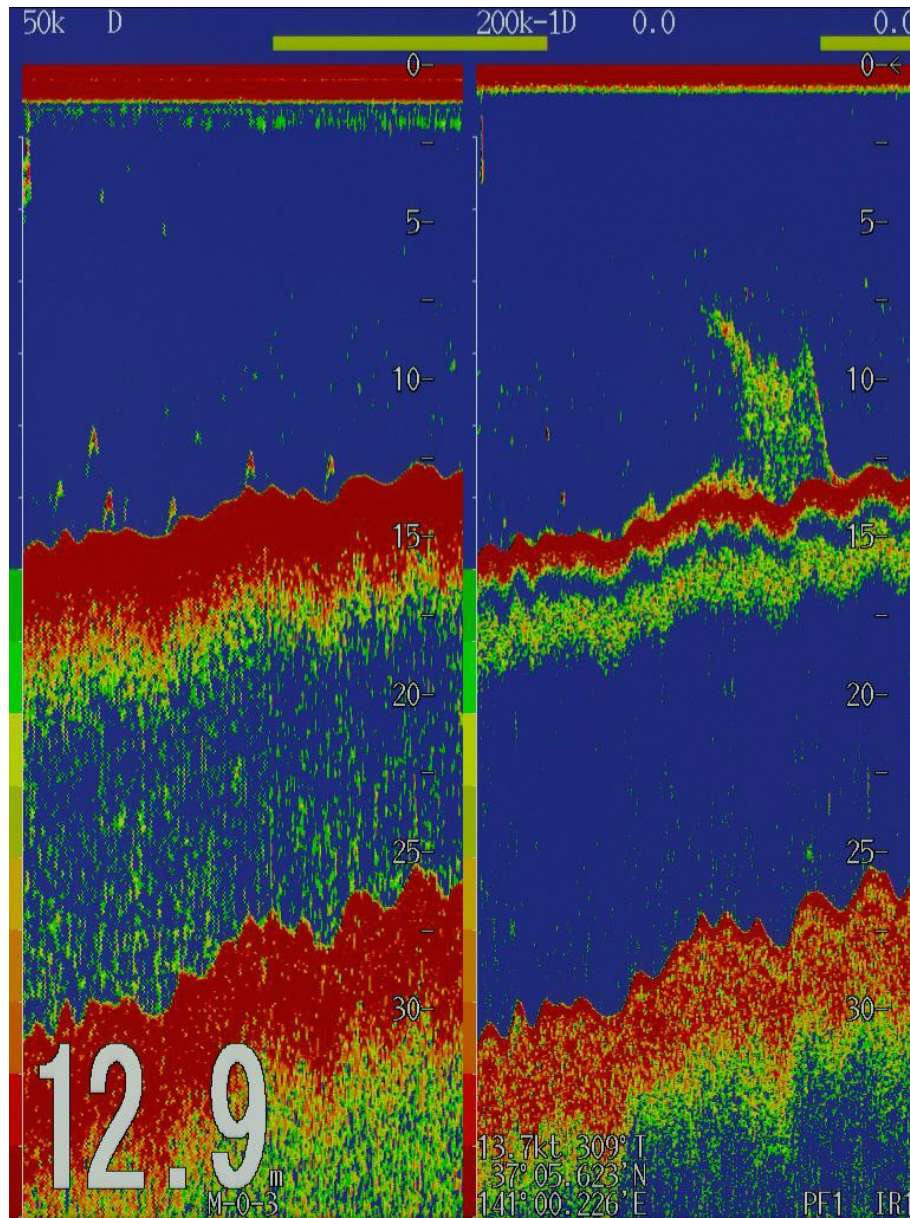
四倉沖でコウナゴと思われる反応が見られまし  
た。

なお、表層水温は 8.5～9.7℃でした。

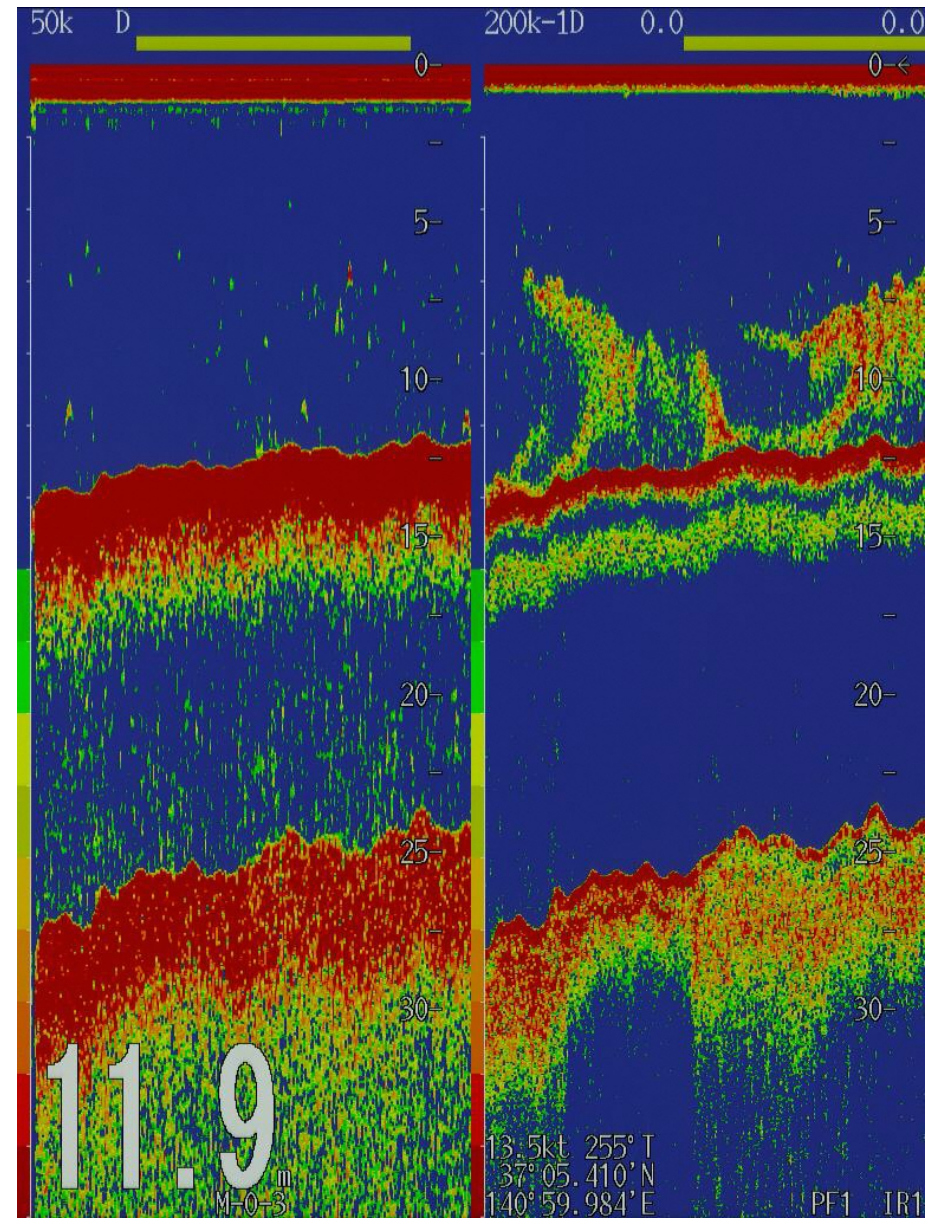


H28.2.22 航跡 (図中の白い実線)

魚探画像の左側は周波数 50kHz、右側は 200kHz です。画面左下の数字は水深(m)です。

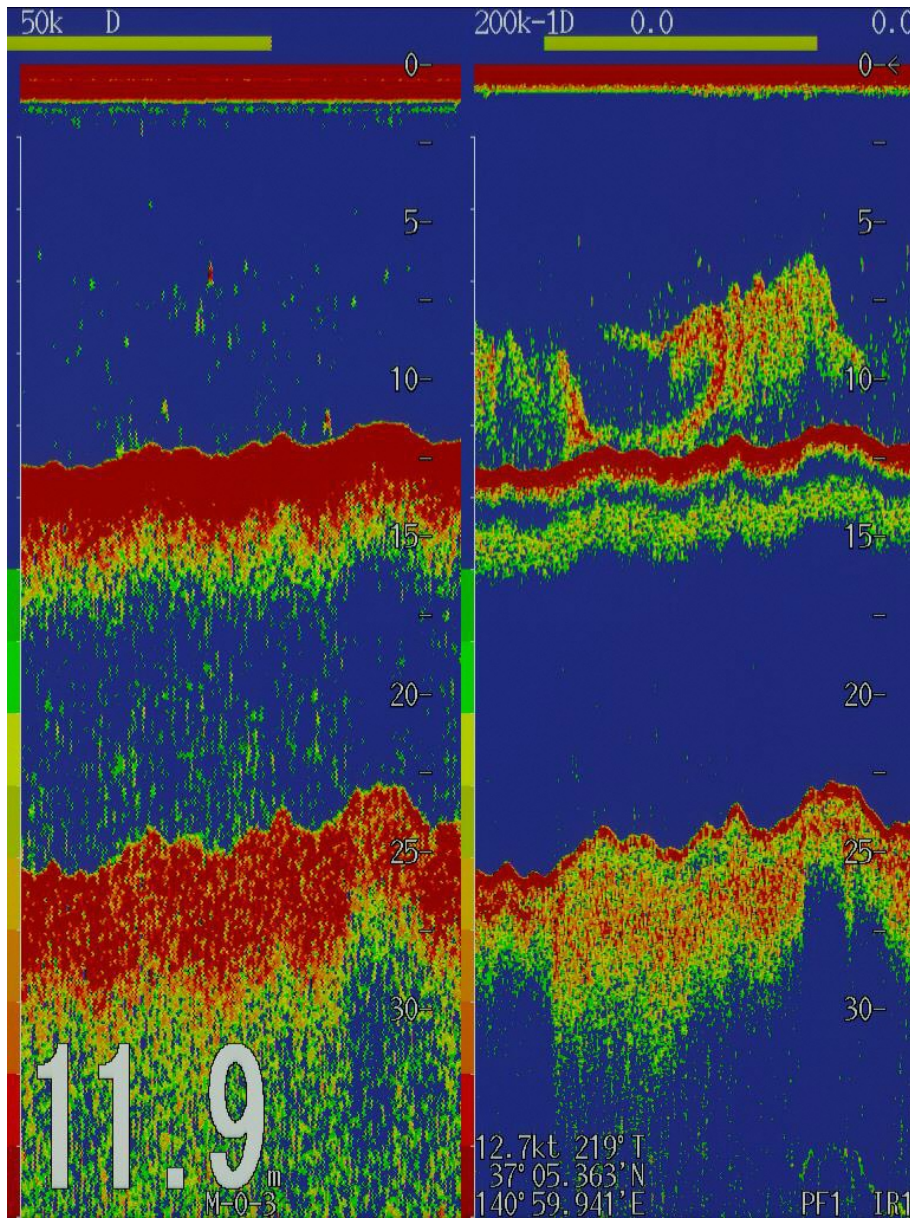


H28.2.22 魚探画像 (37°06'N 141°00'E □ラン A1871)

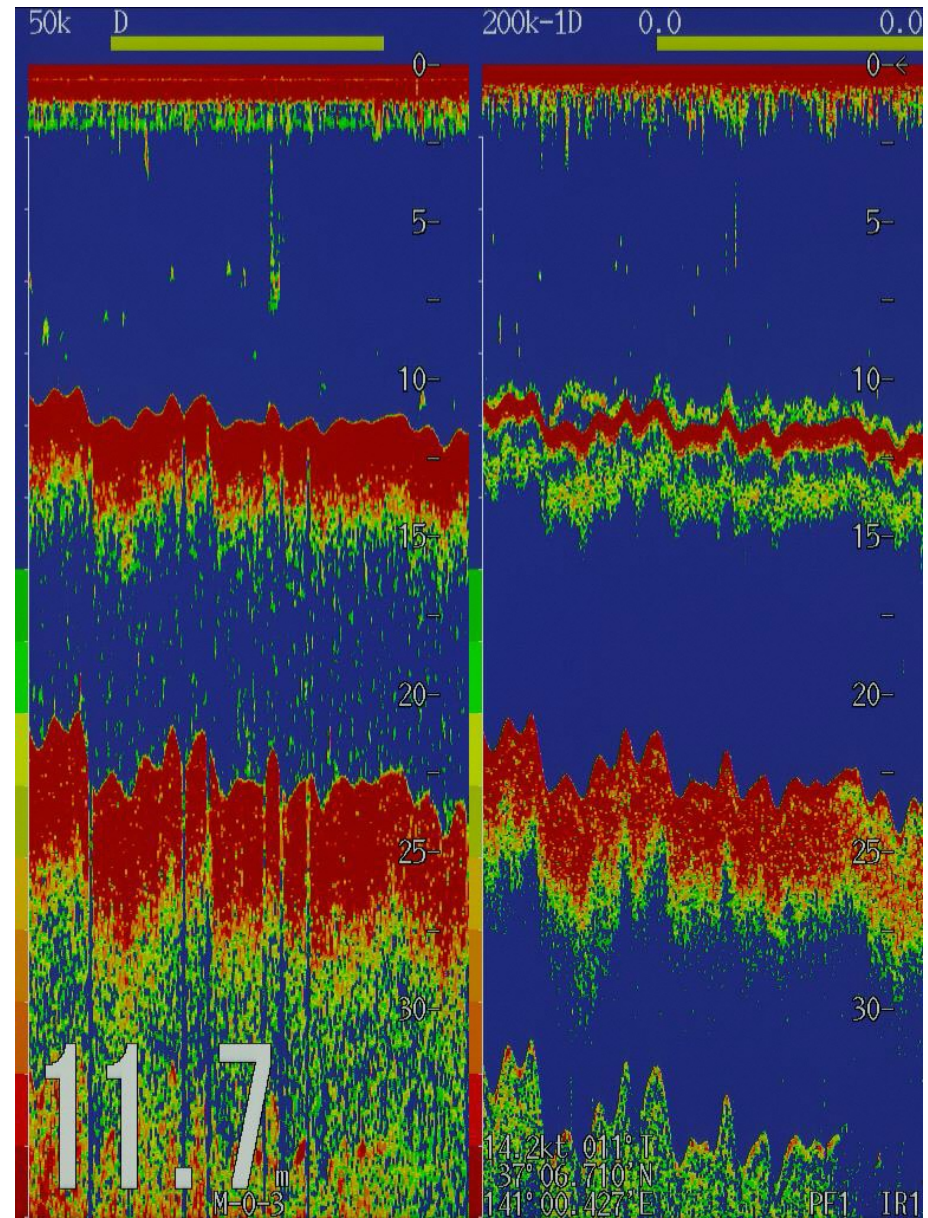


H28.2.22 魚探画像 (37°05'N 141°00'E □ラン A1952)

魚探画像の左側は周波数 50kHz、右側は 200kHz です。画面左下の数字は水深(m)です。



H28.2.22 魚探画像 (37°05'N 141°00'E □ラン A1951)



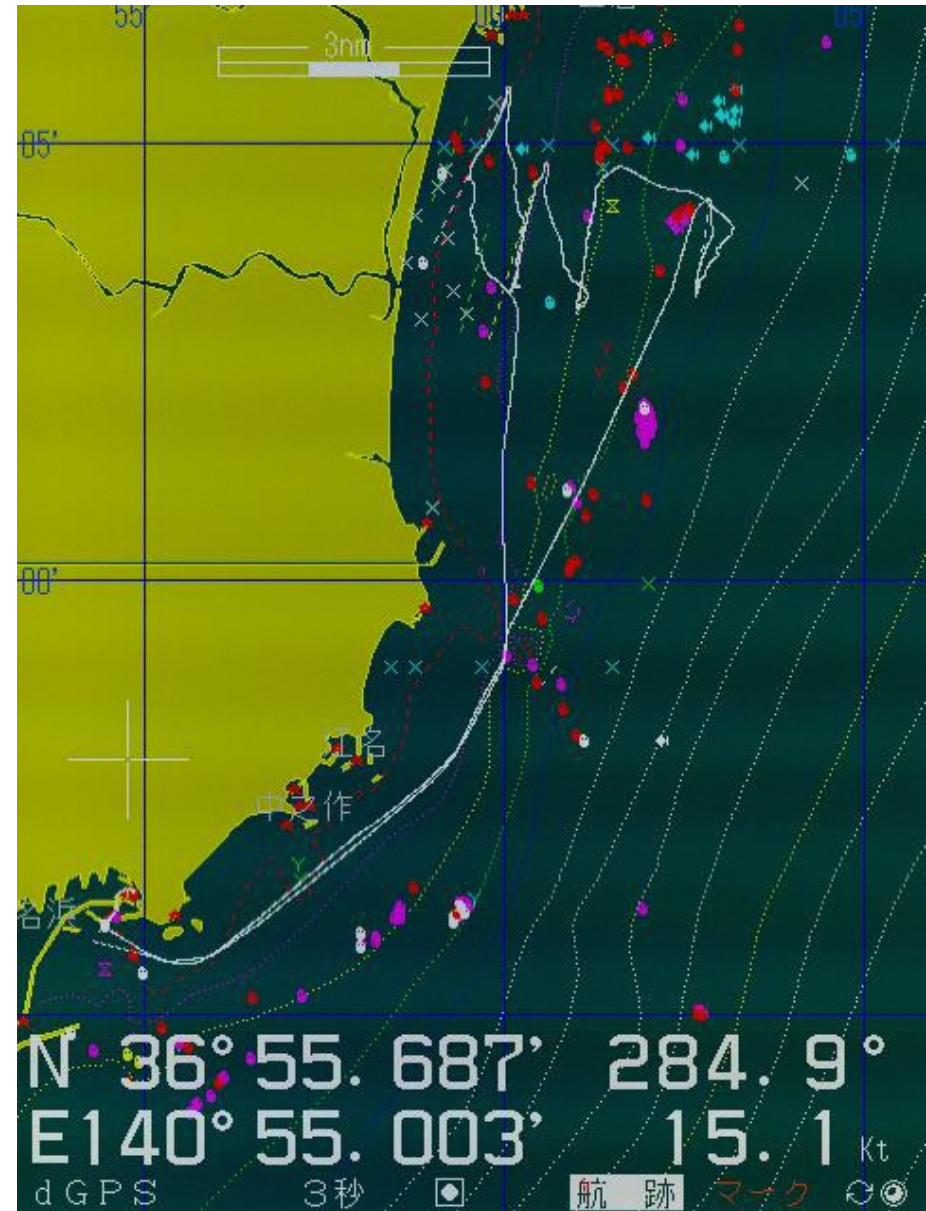
H28.2.22 魚探画像 (37°07'N 141°00'E □ラン A1968)

## 平成 28 年 魚探航走調査情報 (H28.1.8)

福島県水産試験場

平成 28 年 1 月 8 日に漁業指導調査船「拓水」にて魚探航走調査を実施しました。

表層水温は 11.1～13.1℃で、コウナゴと思われる反応は皆無でした。



H28.1.8 航跡 (図中の白い実線)