

I 調査概要

1. 目的

子どもたちの健康を長期に見守るために、現時点での甲状腺の状態を把握するための先行検査及び甲状腺の状態を継続して確認するための本格検査（検査2回目）に引き続き、本格検査（検査3回目）を実施している。

2. 対象者

先行検査における対象者（平成4年4月2日から平成23年4月1日までに生まれた福島県民）に加え、本格検査（検査2回目）から平成23年4月2日から平成24年4月1日までに生まれた福島県民にまで拡大して検査を実施している。

3. 実施期間

平成28年5月1日から検査を開始し、20歳を超えるまでの対象者に、平成28年度及び平成29年度の2か年で市町村順に検査を実施し、それ以降は市町村順の枠組みをなくし、受診者に対し受診時期を分かり易くするため、25歳、30歳等の5年ごとの節目の検査を実施している。ただし、25歳時の検査までは5年以上空けないこととする。

4. 実施機関

福島県から委託を受けた福島県立医科大学が、対象者の利便性も考慮し、福島県内外の医療機関等と連携して検査を実施している。（平成29年12月31日現在の協定締結数）

（1）一次検査

- （i） 県内検査実施機関 68 か所
- （ii） 県外検査実施機関 108 か所

（2）二次検査

- （i） 県内検査実施機関 5 か所（福島県立医科大学を含む）
- （ii） 県外検査実施機関 36 か所

5. 検査方法

（1）一次検査

超音波画像診断装置により甲状腺の超音波検査を実施。

なお、検査の結果は、以下の基準により複数の専門医により判定している。

- （i） A判定：A1、A2判定の場合は次回（平成30年度以降）の一次検査を行う。
 - （A1） 結節やのう胞を認めなかった場合。
 - （A2） 5.0 mm以下の結節や20.0 mm以下ののう胞を認めた場合。
- （ii） B判定：B判定の場合は二次検査を実施している。
 - 5.1 mm以上の結節や20.1 mm以上ののう胞を認めた場合。
 - なお、A2の判定内容であっても、甲状腺の状態等から二次検査を要すると判断した方については、B判定としている。
- （iii） C判定：C判定の場合は二次検査を実施している。
 - 甲状腺の状態等から判断して、直ちに二次検査を要する場合。

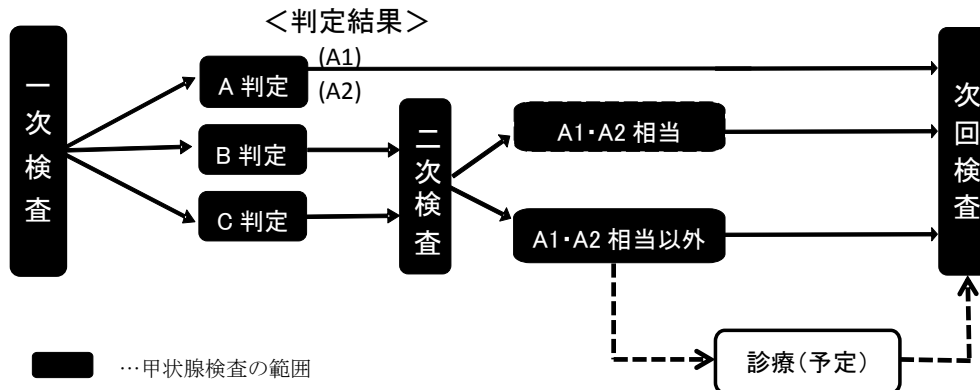
(2) 二次検査

一次検査の結果、B判定またはC判定となった場合は、二次検査の対象となる。二次検査では、詳細な超音波検査、血液検査及び尿検査を行い、必要に応じて穿刺吸引細胞診を実施する。早期に診察が必要と判断した方については優先的に二次検査を実施する。

なお、二次検査の結果、診療（予定）となる方がいる。

(3) 検査の流れ

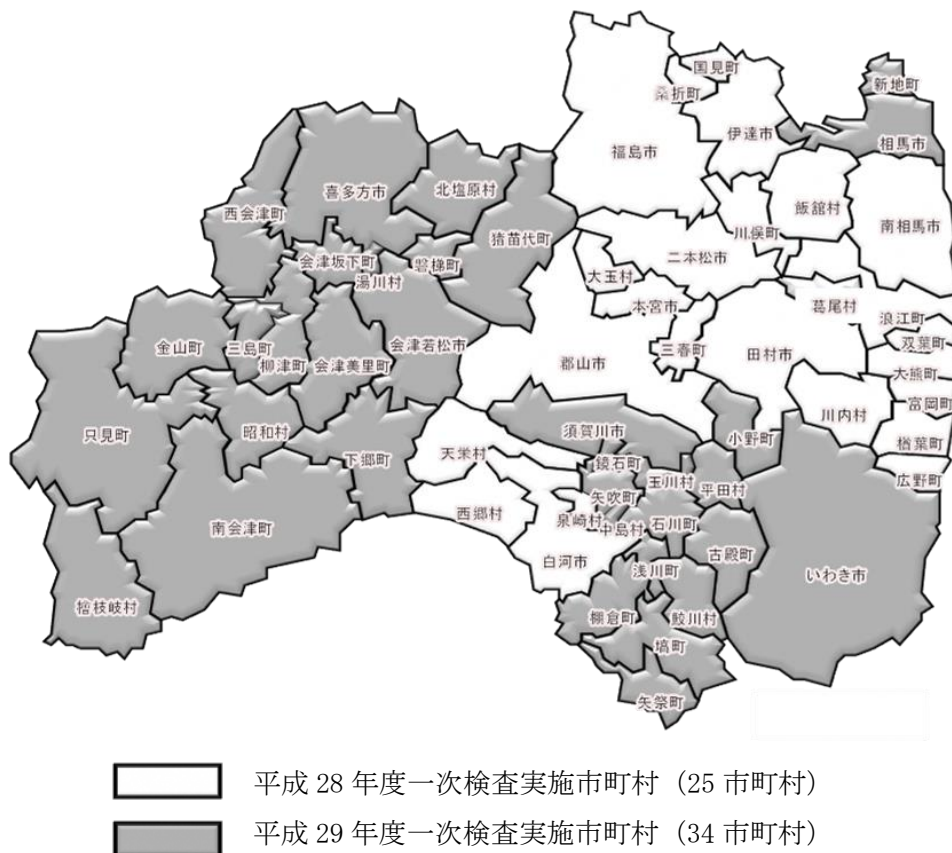
図 1.検査の流れ



6. 実施対象年度別市町村

平成 28 年度及び平成 29 年度の各実施対象市町村は次のとおり。

図 2. 実施対象年度別市町村



II 調査結果概要（平成 29 年 12 月 31 日現在）

1. 一次検査結果

（1）一次検査実施状況

平成 28 年 5 月 1 日から検査を開始し、平成 28 年度の 25 市町村及び平成 29 年度の 34 市町村の計 59 市町村 336,654 人を対象として、191,669 人（56.9%）の検査を実施した。

※^{1,2}

そのうち、179,038 人（93.4%）の受診者について検査結果が確定し、結果通知を発送している。※³

検査結果は A 判定（表 1 の A1 及び A2 判定）の方が 177,839 人（99.3%）、B 判定の方が 1,199 人（0.7%）、C 判定の方は 0 人であった。

表 1.一次検査進捗状況

平成 29 年 12 月 31 日現在

	対象者数 (人) ア	受診者数(人)		判定率 (%) ウ (ウ/イ)	結果判定数(人)				
		受診率 (%) イ (イ/ア)	うち県外 受診		判定区分別内訳(割合(%))				
					A		二次検査対象者		
					A1	エ (エ/ウ)	A2	オ (オ/ウ)	B
平成28年度 実施対象市町村計	191,872	123,191 (64.2)	8,537	122,386 (99.3)	42,609 (34.8)	79,017 (64.6)	760 (0.6)	0 (0.0)	
平成29年度 実施対象市町村計	144,782	68,478 (47.3)	2,954	56,652 (82.7)	20,705 (36.5)	35,508 (62.7)	439 (0.8)	0 (0.0)	
合計	336,654	191,669 (56.9)	11,491	179,038 (93.4)	63,314 (35.4)	114,525 (64.0)	1,199 (0.7)	0 (0.0)	

表 2.結節・のう胞の人数・割合

平成 29 年 12 月 31 日現在

	結果確定数(人) ア	アに対する結節・のう胞の人数(割合(%))			
		結節		のう胞	
		5.1mm以上 イ (イ/ア)	5.0mm以下 ウ (ウ/ア)	20.1mm以上 エ (エ/ア)	20.0mm以下 オ (オ/ア)
平成28年度 実施対象市町村計	122,386	760 (0.6)	405 (0.3)	0 (0.0)	79,382 (64.9)
平成29年度 実施対象市町村計	56,652	439 (0.8)	260 (0.5)	0 (0.0)	35,706 (63.0)
合計	179,038	1,199 (0.7)	665 (0.4)	0 (0.0)	115,088 (64.3)

※¹ 市町村別受診状況は、別表 1 のとおり。

※² 本県以外の都道府県別受診状況は、別表 2 のとおり。

※³ 市町村別結果状況は、別表 3 のとおり。

- 小数点第一位で表示されている割合のものは、四捨五入の関係で合計が 100%にならない場合がある。
- 平成 28 年度実施対象市町村及び平成 29 年度実施対象市町村の対象者は、2 年間で、前半・後半に分けて、市町村ごとに行う本格検査対象者を計上しており、5 年ごとの節目に検査を行う節目の検査対象者（平成 4 年度、平成 5 年度生まれ）を除いている。今後、この節目の検査対象者については、別途、計上する。

(2) 年齢階級別受診率

平成 28 年度実施対象市町村の平成 28 年 4 月 1 日時点の年齢階級別の受診率は、18 歳以上の年齢階級で 15.8%となっている。

平成 29 年度実施対象市町村の平成 29 年 4 月 1 日時点の年齢階級別の受診率は、18 歳以上の年齢階級 11.6%となっている。

表 3.実施対象市町村における年齢階級受診率

平成 29 年 12 月 31 日現在

	年齢階級	計	年齢階級別内訳			
			4～7歳	8～12歳	13～17歳	18～23歳
平成28年度実施対象市町村計	対象者数(人) ア	191,872	36,617	51,002	56,840	47,413
	受診者数(人) イ	123,191	25,562	44,520	45,641	7,468
	受診率(%) イ/ア	64.2	69.8	87.3	80.3	15.8
	年齢階級		5～7歳	8～12歳	13～17歳	18～24歳
平成29年度実施対象市町村計	対象者数(人) ア	144,782	19,305	37,163	41,994	46,320
	受診者数(人) イ	68,478	10,745	22,429	29,927	5,377
	受診率(%) イ/ア	47.3	55.7	60.4	71.3	11.6
	年齢階級		5～7歳	8～12歳	13～17歳	18～24歳
合 計	対象者数(人) ア	336,654	55,922	88,165	98,834	93,733
	受診者数(人) イ	191,669	36,307	66,949	75,568	12,845
	受診率(%) イ/ア	56.9	64.9	75.9	76.5	13.7

- 年齢階級は、各年度 4 月 1 日時点の年齢。

(3) 本格検査（検査 2 回目）結果との比較

本格検査（検査 3 回目）を受診した方の本格検査（検査 2 回目）結果との比較については、表 4 のとおり。

検査 2 回目で A 判定（A1 及び A2 判定）と判断された 166,744 人のうち、検査 3 回目で A 判定（A1 及び A2 判定）は 166,189 人（99.7%）、B 判定は 555 人（0.3%）であった。

また、検査 2 回目で B 判定と判断された 953 人のうち、検査 3 回目で A 判定（A1 及び A2 判定）は 381 人（40.0%）、B 判定は 572 人（60.0%）であった。

表 4.本格検査(検査 2 回目)結果との比較

平成 29 年 12 月 31 日現在

	本格検査 (検査2回目)結果 計 注1	本格検査(検査3回目)結果内訳 注2				
		A		B エ (エ/ア)	C オ (オ/ア)	
		A1 イ (イ/ア)	A2 ウ (ウ/ア)			
本格検査 (検査2回目) 検査結果	A1	67,144 (100.0)	48,584 (72.4)	18,454 (27.5)	106 (0.2)	0 (0.0)
	A2	99,600 (100.0)	9,796 (9.8)	89,355 (89.7)	449 (0.5)	0 (0.0)
	B	953 (100.0)	56 (5.9)	325 (34.1)	572 (60.0)	0 (0.0)
	C	0 (0.0)	0 (0.0)	0 (0.0)	0 (0.0)	0 (0.0)
	受診なし	11,341 (100.0)	4,878 (43.0)	6,391 (56.4)	72 (0.6)	0 (0.0)
計	179,038 (100.0)	63,314 (35.4)	114,525 (64.0)	1,199 (0.7)	0 (0.0)	

注 1 上段は検査 3 回目結果確定者の検査 2 回目検査結果（人）。検査 2 回目結果総数（270,515 人）の内訳ではない。

注 2 上段は検査 2 回目結果に対する検査 3 回目結果内訳（人）。下段は割合（%）。

2. 二次検査結果

(1) 二次検査実施状況

平成 28 年 10 月からは二次検査を実施しており、対象者 1,199 人のうち 659 人 (55.0%) が受診し、そのうち 573 人 (86.9%) が二次検査を終了している。※⁴

その 573 人のうち、57 人 (表 5 の A1 相当と A2 相当) (9.9%) は、詳細な検査の結果、一次検査基準で A1、A2 の範囲内であることが確認された方 (甲状腺に疾病のある方を含む) として次回検査となり、516 人 (表 5 の A1・A2 相当以外) (90.1%) は、概ね 6 か月後または 1 年後に診療 (予定) となる方および A2 の基準値を超えるが次回検査となる方であった。

表 5. 二次検査進捗状況

平成 29 年 12 月 31 日現在

	対象者数 (人) ア	受診者数(人) 受診率 (%) イ (イ/ア)	結果確定数(人)				
			確定率 (%) ウ (ウ/イ)	A1相当	A2相当	A1・A2相当以外	
				エ (エ/ウ)	オ (オ/ウ)	カ (カ/ウ)	うち細胞診受診者 キ (キ/カ)
平成28年度 実施対象市町村計	760	532 (70.0)	494 (92.9)	4 (0.8)	48 (9.7)	442 (89.5)	26 (5.9)
平成29年度 実施対象市町村計	439	127 (28.9)	79 (62.2)	1 (1.3)	4 (5.1)	74 (93.7)	5 (6.8)
合計	1,199	659 (55.0)	573 (86.9)	5 (0.9)	52 (9.1)	516 (90.1)	31 (6.0)

※⁴ 地域別実施状況については別表 5 のとおり。

(2) 細胞診等結果

穿刺吸引細胞診を行った方のうち、10 人が「悪性ないし悪性疑い」の判定となった。

10 人の性別は男性 6 人、女性 4 人であった。また、二次検査時点での年齢は 12 歳から 22 歳 (平均年齢は 16.4±2.8 歳)、腫瘍の大きさは 8.7mm から 33.0mm (平均腫瘍径は 14.0±7.2mm) であった。

なお、10 人の本格検査 (検査 2 回目) の結果は、A 判定が 7 人 (A1 が 1 人、A2 が 6 人)、B 判定が 1 人であり、未受診の方が 2 人であった。

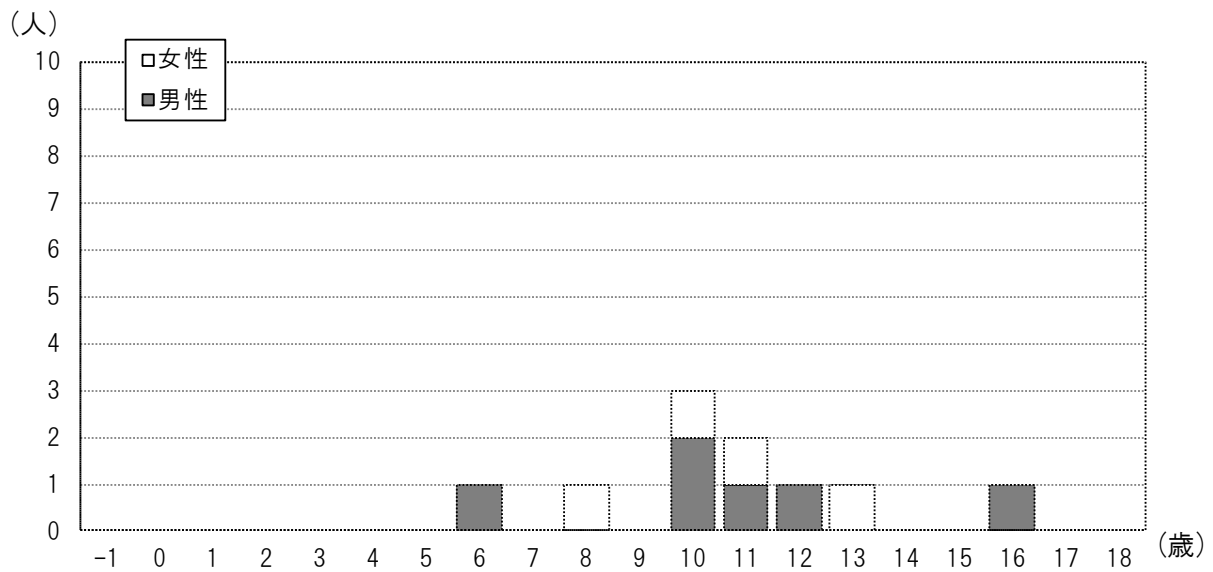
表 6. 細胞診結果 (平均年齢と平均腫瘍径の () 内は範囲を示す)

ア	平成 28 年度実施対象市町村	
	・悪性ないし悪性疑い	9 人※ ⁵
	・男性：女性	5 人：4 人
イ	平成 29 年度実施対象市町村	
	・悪性ないし悪性疑い	1 人※ ⁵
	・男性：女性	1 人：0 人
ウ	合計	
	・悪性ないし悪性疑い	10 人※ ⁵
	・男性：女性	6 人：4 人
	・平均年齢	16.4±2.8 歳 (12-22 歳)、震災当時 10.7±2.7 歳 (6-16 歳)
	・平均腫瘍径	14.0±7.2 mm (8.7-33.0 mm)

※⁵ 手術症例については別表 6 のとおり。

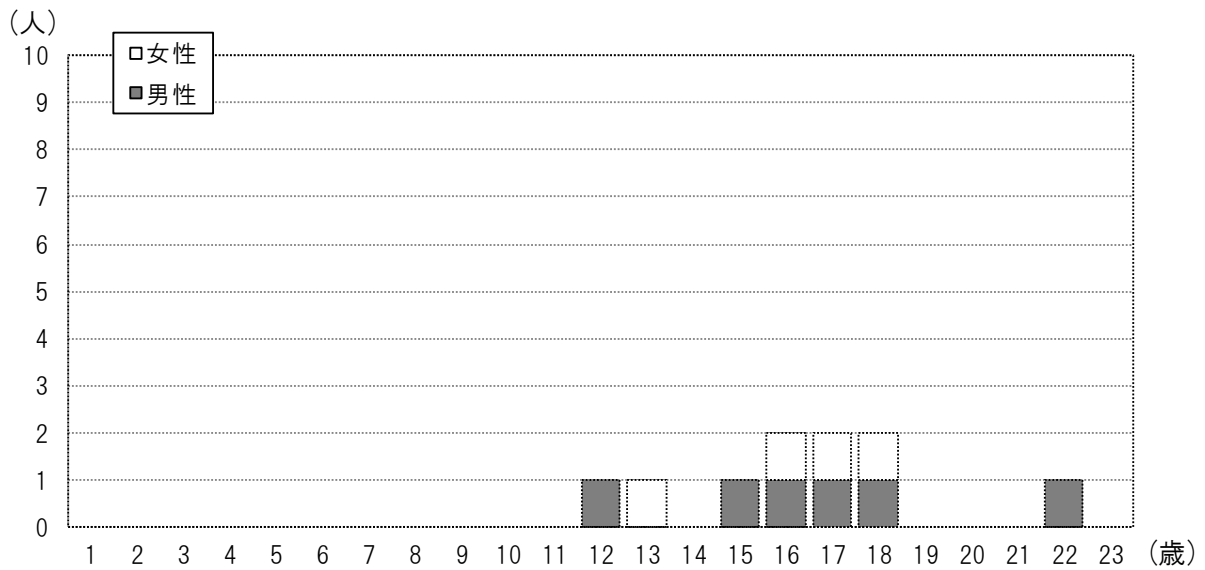
(3) 細胞診等で悪性ないし悪性疑いであった10人の年齢、性分布

図3.平成23年3月11日時点の年齢による分布



-1は、平成23年4月2日から平成24年4月1日までに生まれた福島県民

図4.二次検査時点の年齢による分布



(4) 細胞診等による悪性ないし悪性疑い10人の基本調査結果

10人のうち基本調査問診票を提出した方は4人(40.0%)で、結果が通知された方は4人であった。このうち最大実効線量は1.5mSvであった。

今後も、引き続き問診票の意義や重要性を説明し提出していただくよう働きかけていく。

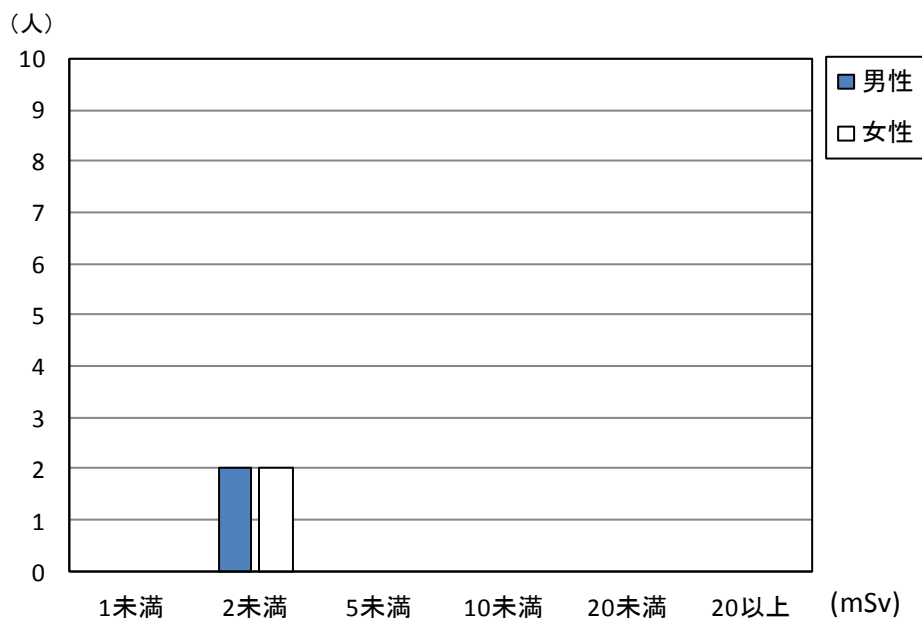
表7. 基本調査提出者の実効線量推計内訳(人)

平成29年12月31日現在

実効線量 (mSv)	震災時年齢(歳)									
	0~5		6~10		11~15		16~18		合計	
	男性	女性	男性	女性	男性	女性	男性	女性	男性	女性
1未満	0	0	0	0	0	0	0	0	0	0
2未満	0	0	1	1	1	1	0	0	2	2
5未満	0	0	0	0	0	0	0	0	0	0
10未満	0	0	0	0	0	0	0	0	0	0
20未満	0	0	0	0	0	0	0	0	0	0
20以上	0	0	0	0	0	0	0	0	0	0
合計	0	0	1	1	1	1	0	0	2	2

- 推計値は外部被ばく実効線量を推計したものの。

図5.基本調査提出者の実効線量推計内訳



(5) 血液検査及び尿中ヨウ素(平成29年12月31日現在)

表8.血液データ 平均±SD(異常値の割合)

	FT4 注3 (ng/dL)	FT3 注4 (pg/mL)	TSH 注5 (μ IU/mL)	Tg 注6 (ng/mL)	TgAb 注7 (IU/mL)	TPOAb 注8 (IU/mL)
基準値	0.95~1.74 注9	2.13~4.07 注9	0.340~3.880 注9	33.7 以下	28.0 未満	16.0 未満
悪性ないし悪性疑い10人	1.2 ± 0.1 (0.0%)	3.6 ± 0.7 (10.0%)	1.5 ± 0.6 (10.0%)	38.0 ± 50.9 (30.0%)	— (10.0%)	— (10.0%)
その他547人	1.2 ± 0.2 (5.3%)	3.6 ± 0.5 (5.7%)	1.3 ± 0.8 (7.5%)	26.8 ± 70.2 (14.3%)	— (8.2%)	— (13.9%)

表9.尿中ヨウ素データ

μ g/day

	最小値	25%値	中央値	75%値	最大値
悪性ないし悪性疑い10人	69	135.3	221.5	280.8	424
その他547人	26	108	171	318	8910

- 注 3 FT4 (遊離サイロキシシン) …ヨードの数が 4 つの甲状腺ホルモン。甲状腺中毒症では高値 (代表的疾患: バセドウ病)、甲状腺機能低下症では低値 (代表的疾患: 橋本病) になることが多い。
- 注 4 FT3 (遊離トリヨードサイロニン) …ヨードの数が 3 つの甲状腺ホルモン。甲状腺中毒症では高値 (代表的疾患: バセドウ病)、甲状腺機能低下症では低値 (代表的疾患: 橋本病) になることが多い。
- 注 5 TSH (甲状腺刺激ホルモン) …脳の下垂体から出ているホルモンで甲状腺へ甲状腺ホルモンを出すよう命令する。
橋本病では高値、バセドウ病では低値になることが多い。
- 注 6 Tg(サイログロブリン)…甲状腺ホルモンになる直前の物質。甲状腺内に多量に存在する。
甲状腺が破壊されたり、腫瘍が Tg を産生していたりする場合に高値になることが多い。
- 注 7 TgAb (抗サイログロブリン抗体) …サイログロブリンに対する自己抗体。橋本病やバセドウ病で高値になることが多い。
- 注 8 TPOAb (抗甲状腺ペルオキシダーゼ抗体) …ペルオキシダーゼという酵素に対する自己抗体。橋本病やバセドウ病で高値。
- 注 9 基準値は年齢ごとに異なる。

(6) 地域別二次検査結果（平成 29 年 12 月 31 日現在）

二次検査における悪性ないし悪性疑いの割合は、国が指定した避難区域等の 13 市町村が 0.02%、中通り、浜通り及び会津地方でともに 0%である。

表10. 地域別結果

	一次検査受診者 (人) ア	二次検査対象者 (人) イ	二次検査対象者 の割合(%) イ/ア	二次検査受診者 (人)	悪性ないし悪性 疑い(人) ウ	悪性ないし悪性 疑いの割合(%) ウ/ア
避難区域等 13市町村 注1	25,218	196	0.8	134	4	0.02
中通り 注2	120,162	721	0.6	463	6	0.00
浜通り 注3	19,587	139	0.7	37	0	0.00
会津地方 注4	26,702	143	0.5	25	0	0.00
合計	191,669	1,199	0.6	659	10	0.01

- 早期に診察が必要と判断した方については優先的に二次検査を実施。

注 1 田村市、南相馬市、伊達市、川俣町、広野町、檜葉町、富岡町、川内村、大熊町、双葉町、浪江町、葛尾村、飯舘村

注 2 福島市、郡山市、白河市、須賀川市、二本松市、本宮市、桑折町、国見町、大玉村、鏡石町、天栄村、西郷村、泉崎村、中島村、矢吹町、棚倉町、矢祭町、塙町、鮫川村、石川町、玉川村、平田村、浅川町、古殿町、三春町、小野町

注 3 いわき市、相馬市、新地町

注 4 会津若松市、喜多方市、下郷町、檜枝岐村、只見町、南会津町、北塩原村、西会津町、磐梯町、猪苗代町、会津坂下町、湯川村、柳津町、三島町、金山町、昭和村、会津美里町

3. こころのケア・サポート

(1) 一次検査におけるサポートについて

平成27年7月から公共施設等の一般会場での一次検査では検査結果説明ブースを設置し、検査終了後、医師が超音波画像を提示しながら、結果を説明している。平成29年12月31日現在で、説明ブースを利用した方は受診者30,509人のうち25,556人(83.8%)であった。また、説明ブースを設置できない学校での検査については、学校説明会での対応や必要に応じて電話相談などの代替手段を行っている。

※説明ブースを利用した方には、検査2回目の方、節目の検査対象者の方も含む。

(2) 二次検査におけるサポートについて

二次検査対象者については、サポートチームを立ち上げ、心配や不安に対する、こころのケア・サポートに努め、「WEB相談」による質問・相談を受け付けるなどの対応を行っている。

なお、本格検査開始以降、平成29年12月31日現在で、992人のサポートをしており、性別は男性346人、女性646人であった。この方々にのべ2,157回の相談対応等をしており、その内訳は初回受診時1214回(56.3%)、2回目以降受診時889回(41.2%)（うち穿刺吸引細胞診時129回(6.0%)）、インフォームドコンセント時54回(2.5%)であった。

また、保険診療移行後についても病院のチームと連携し、継続して支援を行っている。

※二次検査におけるサポートをした方には、検査2回目の方、節目の検査対象者の方も含む。

4. 本格検査（検査3回目）未受診者に対する取り組みについて

本格検査（検査3回目）が平成30年3月末で終了することから、本格検査（検査3回目）の未受診者を対象として、再度、検査の案内を行い、周知を図る。

検査は、県内・県外の検査実施機関の他、公共施設等の一般会場検査等を追加で実施する。

別表 1

市町村別一次検査実施状況

平成 29 年 12 月 31 日現在

	対象者数 (人) ア	受診者数 (人) イ	うち 県外受診 ※1	受診率 (%) イ/ア	年齢階級別受診者数(人) 年齢階級別内訳(%) ※2				イのうち県 外居住者 数(人) ウ※3	イのうち県 外居住者 の割合 (%) ウ/イ
					4~9歳	10~14歳	15~19歳	20歳以上		
平成28年度実施対象市町村										
川俣町	2,142	1,398	33	65.3	407 29.1	544 38.9	406 29.0	41 2.9	40	2.9
浪江町	3,314	1,715	488	51.8	505 29.4	555 32.4	542 31.6	113 6.6	553	32.2
飯館村	987	601	23	60.9	174 29.0	261 43.4	150 25.0	16 2.7	31	5.2
南相馬市	11,540	6,852	1,196	59.4	2,146 31.3	2,654 38.7	1,791 26.1	261 3.8	1,229	17.9
伊達市	10,210	7,030	234	68.9	2,017 28.7	2,667 37.9	2,085 29.7	261 3.7	234	3.3
田村市	6,344	4,028	96	63.5	1,260 31.3	1,589 39.4	1,095 27.2	84 2.1	101	2.5
広野町	975	407	61	41.7	124 30.5	125 30.7	130 31.9	28 6.9	55	13.5
檜葉町	1,281	502	94	39.2	125 24.9	152 30.3	186 37.1	39 7.8	95	18.9
富岡町	2,751	1,083	284	39.4	262 24.2	321 29.6	407 37.6	93 8.6	300	27.7
川内村	297	159	14	53.5	41 25.8	68 42.8	48 30.2	2 1.3	15	9.4
大熊町	2,259	974	261	43.1	293 30.1	306 31.4	313 32.1	62 6.4	284	29.2
双葉町	1,133	346	111	30.5	102 29.5	124 35.8	104 30.1	16 4.6	115	33.2
葛尾村	211	123	4	58.3	33 26.8	49 39.8	31 25.2	10 8.1	5	4.1
福島市	49,341	33,624	2,015	68.1	10,176 30.3	12,103 36.0	10,073 30.0	1,272 3.8	2,222	6.6
二本松市	9,308	6,308	216	67.8	1,948 30.9	2,450 38.8	1,735 27.5	175 2.8	221	3.5
本宮市	5,615	3,873	120	69.0	1,306 33.7	1,445 37.3	1,022 26.4	100 2.6	115	3.0
大玉村	1,468	1,048	34	71.4	357 34.1	405 38.6	255 24.3	31 3.0	36	3.4
郡山市	59,468	37,608	2,735	63.2	11,467 30.5	14,301 38.0	10,482 27.9	1,358 3.6	2,876	7.6
桑折町	1,854	1,341	36	72.3	424 31.6	499 37.2	365 27.2	53 4.0	39	2.9
国見町	1,405	1,006	29	71.6	273 27.1	383 38.1	302 30.0	48 4.8	26	2.6
天栄村	966	626	24	64.8	189 30.2	258 41.2	160 25.6	19 3.0	21	3.4
白河市	11,351	7,507	271	66.1	2,231 29.7	2,825 37.6	2,220 29.6	231 3.1	297	4.0
西郷村	3,722	2,502	104	67.2	768 30.7	943 37.7	696 27.8	95 3.8	111	4.4
泉崎村	1,163	788	12	67.8	236 29.9	309 39.2	220 27.9	23 2.9	18	2.3
三春町	2,767	1,742	42	63.0	451 25.9	624 35.8	583 33.5	84 4.8	46	2.6
小計	191,872	123,191	8,537	64.2	37,315 30.3	45,960 37.3	35,401 28.7	4,515 3.7	9,085	7.4

※1 受診者のうち県外検査実施機関で検査を受診した人数及び福島県立医科大学から県外へ出向いて実施した検査を受診した人数（平成 29 年 11 月 30 日現在）。

※2 上段には受診者数を、下段には受診者数イの階級別割合を記載。

※3 受診者のうち県外住所の方の人数。

- 小数点第一位で表示されている割合のものは、四捨五入の関係で合計が 100%にならない場合がある。
- 年齢階級は本格検査（検査 3 回目）の検査受診時点の年齢。

	対象者数 (人) ア	受診者数 (人) イ	うち 県外受診 ※1	受診率 (%) イ/ア	年齢階級別受診者数(人) 年齢階級別内訳(%) ※2				イのうち県 外居住者 数(人) ウ※3	イのうち県 外居住者 の割合 (%) ウ/イ
					4~9歳	10~14歳	15~19歳	20歳以上		
平成29年度実施対象市町村										
いわき市	56,803	15,025	1,651	26.5	2,345 15.6	2,424 16.1	8,801 58.6	1,455 9.7	1,588	10.6
須賀川市	14,110	9,053	246	64.2	2,550 28.2	3,453 38.1	2,607 28.8	443 4.9	247	2.7
相馬市	6,252	3,727	223	59.6	1,119 30.0	1,393 37.4	1,064 28.5	151 4.1	257	6.9
鏡石町	2,416	1,566	39	64.8	430 27.5	612 39.1	463 29.6	61 3.9	39	2.5
新地町	1,320	835	33	63.3	211 25.3	331 39.6	256 30.7	37 4.4	39	4.7
中島村	972	631	6	64.9	176 27.9	239 37.9	195 30.9	21 3.3	5	0.8
矢吹町	3,041	1,936	42	63.7	625 32.3	736 38.0	512 26.4	63 3.3	50	2.6
石川町	2,530	1,586	33	62.7	481 30.3	591 37.3	458 28.9	56 3.5	40	2.5
矢祭町	930	568	14	61.1	184 32.4	219 38.6	143 25.2	22 3.9	13	2.3
浅川町	1,210	811	26	67.0	214 26.4	315 38.8	246 30.3	36 4.4	29	3.6
平田村	1,101	675	8	61.3	207 30.7	262 38.8	189 28.0	17 2.5	11	1.6
棚倉町	2,749	1,706	33	62.1	525 30.8	672 39.4	464 27.2	45 2.6	32	1.9
塙町	1,492	876	23	58.7	256 29.2	347 39.6	241 27.5	32 3.7	21	2.4
鮫川村	617	376	9	60.9	118 31.4	153 40.7	95 25.3	10 2.7	15	4.0
小野町	1,716	1,009	19	58.8	314 31.1	421 41.7	245 24.3	29 2.9	17	1.7
玉川村	1,210	787	9	65.0	221 28.1	332 42.2	214 27.2	20 2.5	9	1.1
古殿町	946	609	15	64.4	195 32.0	229 37.6	152 25.0	33 5.4	13	2.1
檜枝岐村	94	45	5	47.9	14 31.1	13 28.9	15 33.3	3 6.7	4	8.9
南会津町	2,512	1,452	22	57.8	430 29.6	557 38.4	425 29.3	40 2.8	17	1.2
金山町	177	89	1	50.3	19 21.3	42 47.2	25 28.1	3 3.4	1	1.1
昭和村	127	71	0	55.9	25 35.2	26 36.6	20 28.2	0 0.0	2	2.8
三島町	174	105	1	60.3	24 22.9	44 41.9	35 33.3	2 1.9	1	1.0
下郷町	873	523	7	59.9	159 30.4	200 38.2	146 27.9	18 3.4	6	1.1
喜多方市	8,079	4,817	59	59.6	1,318 27.4	1,895 39.3	1,486 30.8	118 2.4	79	1.6
西会津町	885	467	8	52.8	134 28.7	175 37.5	139 29.8	19 4.1	12	2.6
只見町	642	387	4	60.3	119 30.7	147 38.0	110 28.4	11 2.8	4	1.0
猪苗代町	2,383	1,470	31	61.7	450 30.6	554 37.7	409 27.8	57 3.9	41	2.8
磐梯町	555	348	8	62.7	105 30.2	142 40.8	93 26.7	8 2.3	8	2.3
北塩原村	502	315	7	62.7	96 30.5	129 41.0	78 24.8	12 3.8	8	2.5
会津美里町	3,311	2,019	37	61.0	563 27.9	830 41.1	537 26.6	89 4.4	30	1.5
会津坂下町	2,790	1,712	43	61.4	486 28.4	677 39.5	478 27.9	71 4.1	33	1.9
柳津町	538	338	3	62.8	103 30.5	129 38.2	93 27.5	13 3.8	3	0.9
会津若松市	21,119	12,140	286	57.5	3,442 28.4	4,646 38.3	3,736 30.8	316 2.6	335	2.8
湯川村	606	404	3	66.7	121 30.0	159 39.4	110 27.2	14 3.5	3	0.7
小計	144,782	68,478	2,954	47.3	17,779 26.0	23,094 33.7	24,280 35.5	3,325 4.9	3,012	4.4
合計	336,654	191,669	11,491	56.9	55,094 28.7	69,054 36.0	59,681 31.1	7,840 4.1	12,097	6.3

別表 2

都道府県別県外検査実施状況

平成 29 年 11 月 30 日現在

都道府県名	県外検査 実施機関数	受診者数 (人)
北海道	6	328
青森県	1	132
岩手県	3	274
宮城県	2	2,431
秋田県	1	175
山形県	3	562
茨城県	4	720
栃木県	7	702
群馬県	2	214
埼玉県	2	520
千葉県	4	493
東京都	12	1,840
神奈川県	5	939
新潟県	2	546
富山県	2	21
石川県	1	40

都道府県名	県外検査 実施機関数	受診者数 (人)
福井県	1	20
山梨県	2	103
長野県	2	130
岐阜県	1	42
静岡県	2	99
愛知県	4	213
三重県	1	20
滋賀県	1	22
京都府	3	94
大阪府	7	224
兵庫県	2	129
奈良県	2	29
和歌山県	1	6
鳥取県	1	10
島根県	1	14
岡山県	3	54

都道府県名	県外検査 実施機関数	受診者数 (人)
広島県	1	32
山口県	1	22
徳島県	1	9
香川県	1	14
愛媛県	1	12
高知県	1	13
福岡県	3	78
佐賀県	1	5
長崎県	2	22
熊本県	1	29
大分県	1	14
宮崎県	1	29
鹿児島県	1	18
沖縄県	1	48
合計	108	11,491

- 受診者数は県外検査実施機関で検査を受診した人数及び福島県立医科大学から県外へ出向いて実施した検査を受診した人数。
- 福島県立医科大学から県外へ出向いて検査を行ったのは、神奈川県（1回）。

別表 3

市町村別一次検査結果

平成 29 年 12 月 31 日現在

	受診者 (人) ア	結果確定数 (人) イ 進捗状況 イ/ア(%)	判定区分別人数(人)				結節(人)		のう胞(人)	
			判定区分別割合(%)				結節の割合(%)		のう胞の割合(%)	
			A		B	C	5.1mm 以上	5.0mm 以下	20.1mm 以上	20.0mm 以下
			A1	A2						
平成28年度実施対象市町村										
川俣町	1,398	1,396 99.9	484 34.7	903 64.7	9 0.6	0 0.0	9 0.6	6 0.4	0 0.0	908 65.0
浪江町	1,715	1,643 95.8	559 34.0	1,071 65.2	13 0.8	0 0.0	13 0.8	8 0.5	0 0.0	1,073 65.3
飯館村	601	599 99.7	199 33.2	396 66.1	4 0.7	0 0.0	4 0.7	2 0.3	0 0.0	396 66.1
南相馬市	6,852	6,782 99.0	2,460 36.3	4,270 63.0	52 0.8	0 0.0	52 0.8	29 0.4	0 0.0	4,294 63.3
伊達市	7,030	7,027 100.0	2,438 34.7	4,541 64.6	48 0.7	0 0.0	48 0.7	23 0.3	0 0.0	4,565 65.0
田村市	4,028	4,018 99.8	1,479 36.8	2,495 62.1	44 1.1	0 0.0	44 1.1	22 0.5	0 0.0	2,518 62.7
広野町	407	370 90.9	132 35.7	235 63.5	3 0.8	0 0.0	3 0.8	3 0.8	0 0.0	234 63.2
榑葉町	502	414 82.5	147 35.5	265 64.0	2 0.5	0 0.0	2 0.5	0 0.0	0 0.0	266 64.3
富岡町	1,083	967 89.3	349 36.1	609 63.0	9 0.9	0 0.0	9 0.9	0 0.0	0 0.0	613 63.4
川内村	159	154 96.9	38 24.7	115 74.7	1 0.6	0 0.0	1 0.6	0 0.0	0 0.0	116 75.3
大熊町	974	824 84.6	283 34.3	531 64.4	10 1.2	0 0.0	10 1.2	3 0.4	0 0.0	532 64.6
双葉町	346	312 90.2	133 42.6	178 57.1	1 0.3	0 0.0	1 0.3	0 0.0	0 0.0	178 57.1
葛尾村	123	118 95.9	43 36.4	75 63.6	0 0.0	0 0.0	0 0.0	1 0.8	0 0.0	75 63.6
福島市	33,624	33,544 99.8	11,771 35.1	21,588 64.4	185 0.6	0 0.0	185 0.6	100 0.3	0 0.0	21,681 64.6
二本松市	6,308	6,307 100.0	2,251 35.7	4,011 63.6	45 0.7	0 0.0	45 0.7	22 0.3	0 0.0	4,035 64.0
本宮市	3,873	3,869 99.9	1,342 34.7	2,510 64.9	17 0.4	0 0.0	17 0.4	8 0.2	0 0.0	2,521 65.2
大玉村	1,048	1,046 99.8	371 35.5	669 64.0	6 0.6	0 0.0	6 0.6	3 0.3	0 0.0	673 64.3
郡山市	37,608	37,503 99.7	12,868 34.3	24,411 65.1	224 0.6	0 0.0	224 0.6	128 0.3	0 0.0	24,515 65.4
桑折町	1,341	1,340 99.9	489 36.5	841 62.8	10 0.7	0 0.0	10 0.7	3 0.2	0 0.0	848 63.3
国見町	1,006	1,006 100.0	335 33.3	663 65.9	8 0.8	0 0.0	8 0.8	2 0.2	0 0.0	668 66.4
天栄村	626	626 100.0	207 33.1	412 65.8	7 1.1	0 0.0	7 1.1	1 0.2	0 0.0	417 66.6
白河市	7,507	7,499 99.9	2,602 34.7	4,859 64.8	38 0.5	0 0.0	38 0.5	21 0.3	0 0.0	4,882 65.1
西郷村	2,502	2,493 99.6	808 32.4	1,674 67.1	11 0.4	0 0.0	11 0.4	7 0.3	0 0.0	1,678 67.3
泉崎村	788	788 100.0	266 33.8	520 66.0	2 0.3	0 0.0	2 0.3	5 0.6	0 0.0	520 66.0
三春町	1,742	1,741 99.9	555 31.9	1,175 67.5	11 0.6	0 0.0	11 0.6	8 0.5	0 0.0	1,176 67.5
小計	123,191	122,386 99.3	42,609 34.8	79,017 64.6	760 0.6	0 0.0	760 0.6	405 0.3	0 0.0	79,382 64.9

● 小数点第一位で表示されている割合のものは、四捨五入の関係で合計が 100%にならない場合がある。

受診者 (人) ア	結果確定数 (人) イ	判定区分別人数(人)				結節(人)		のう胞(人)	
		判定区分別割合(%)				結節の割合(%)		のう胞の割合(%)	
		A		B	C	5.1mm 以上	5.0mm 以下	20.1mm 以上	20.0mm 以下
		A1	A2						

平成29年度実施対象市町村

いわき市	15,025	8,666	3,463	5,103	100	0	100	51	0	5,147
		57.7	40.0	58.9	1.2	0.0	1.2	0.6	0.0	59.4
須賀川市	9,053	9,014	3,158	5,778	78	0	78	38	0	5,819
		99.6	35.0	64.1	0.9	0.0	0.9	0.4	0.0	64.6
相馬市	3,727	3,711	1,493	2,186	32	0	32	20	0	2,203
		99.6	40.2	58.9	0.9	0.0	0.9	0.5	0.0	59.4
鏡石町	1,566	1,563	518	1,033	12	0	12	7	0	1,039
		99.8	33.1	66.1	0.8	0.0	0.8	0.4	0.0	66.5
新地町	835	830	299	524	7	0	7	4	0	526
		99.4	36.0	63.1	0.8	0.0	0.8	0.5	0.0	63.4
中島村	631	629	216	411	2	0	2	4	0	410
		99.7	34.3	65.3	0.3	0.0	0.3	0.6	0.0	65.2
矢吹町	1,936	1,932	668	1,257	7	0	7	4	0	1,259
		99.8	34.6	65.1	0.4	0.0	0.4	0.2	0.0	65.2
石川町	1,586	1,584	625	951	8	0	8	4	0	954
		99.9	39.5	60.0	0.5	0.0	0.5	0.3	0.0	60.2
矢祭町	568	567	193	371	3	0	3	1	0	373
		99.8	34.0	65.4	0.5	0.0	0.5	0.2	0.0	65.8
浅川町	811	808	288	511	9	0	9	3	0	517
		99.6	35.6	63.2	1.1	0.0	1.1	0.4	0.0	64.0
平田村	675	674	265	404	5	0	5	2	0	405
		99.9	39.3	59.9	0.7	0.0	0.7	0.3	0.0	60.1
棚倉町	1,706	1,702	615	1,078	9	0	9	8	0	1,084
		99.8	36.1	63.3	0.5	0.0	0.5	0.5	0.0	63.7
塙町	876	872	315	548	9	0	9	4	0	551
		99.5	36.1	62.8	1.0	0.0	1.0	0.5	0.0	63.2
鮫川村	376	376	139	234	3	0	3	3	0	236
		100.0	37.0	62.2	0.8	0.0	0.8	0.8	0.0	62.8
小野町	1,009	1,008	302	699	7	0	7	3	0	702
		99.9	30.0	69.3	0.7	0.0	0.7	0.3	0.0	69.6
玉川村	787	786	279	504	3	0	3	6	0	505
		99.9	35.5	64.1	0.4	0.0	0.4	0.8	0.0	64.2
古殿町	609	603	229	372	2	0	2	2	0	372
		99.0	38.0	61.7	0.3	0.0	0.3	0.3	0.0	61.7
檜枝岐村	45	42	19	23	0	0	0	0	0	23
		93.3	45.2	54.8	0.0	0.0	0.0	0.0	0.0	54.8
南会津町	1,452	1,426	533	882	11	0	11	3	0	886
		98.2	37.4	61.9	0.8	0.0	0.8	0.2	0.0	62.1
金山町	89	86	31	54	1	0	1	1	0	54
		96.6	36.0	62.8	1.2	0.0	1.2	1.2	0.0	62.8
昭和村	71	71	34	37	0	0	0	0	0	37
		100.0	47.9	52.1	0.0	0.0	0.0	0.0	0.0	52.1
三島町	105	102	27	74	1	0	1	1	0	75
		97.1	26.5	72.5	1.0	0.0	1.0	1.0	0.0	73.5
下郷町	523	519	216	299	4	0	4	1	0	302
		99.2	41.6	57.6	0.8	0.0	0.8	0.2	0.0	58.2
喜多方市	4,817	3,562	1,263	2,277	22	0	22	16	0	2,282
		73.9	35.5	63.9	0.6	0.0	0.6	0.4	0.0	64.1
西会津町	467	450	169	277	4	0	4	1	0	276
		96.4	37.6	61.6	0.9	0.0	0.9	0.2	0.0	61.3
只見町	387	381	138	241	2	0	2	1	0	243
		98.4	36.2	63.3	0.5	0.0	0.5	0.3	0.0	63.8
猪苗代町	1,470	1,450	508	930	12	0	12	7	0	938
		98.6	35.0	64.1	0.8	0.0	0.8	0.5	0.0	64.7
磐梯町	348	338	129	207	2	0	2	2	0	208
		97.1	38.2	61.2	0.6	0.0	0.6	0.6	0.0	61.5
北塩原村	315	303	100	201	2	0	2	1	0	201
		96.2	33.0	66.3	0.7	0.0	0.7	0.3	0.0	66.3
会津美里町	2,019	1,953	725	1,216	12	0	12	11	0	1,222
		96.7	37.1	62.3	0.6	0.0	0.6	0.6	0.0	62.6
会津坂下町	1,712	1,660	561	1,085	14	0	14	16	0	1,089
		97.0	33.8	65.4	0.8	0.0	0.8	1.0	0.0	65.6
柳津町	338	331	117	214	0	0	0	0	0	214
		97.9	35.3	64.7	0.0	0.0	0.0	0.0	0.0	64.7
会津若松市	12,140	8,258	2,927	5,277	54	0	54	33	0	5,303
		68.0	35.4	63.9	0.7	0.0	0.7	0.4	0.0	64.2
湯川村	404	395	143	250	2	0	2	2	0	251
		97.8	36.2	63.3	0.5	0.0	0.5	0.5	0.0	63.5
小計	68,478	56,652	20,705	35,508	439	0	439	260	0	35,706
		82.7	36.5	62.7	0.8	0.0	0.8	0.5	0.0	63.0
合計	191,669	179,038	63,314	114,525	1,199	0	1,199	665	0	115,088
		93.4	35.4	64.0	0.7	0.0	0.7	0.4	0.0	64.3

別表 4

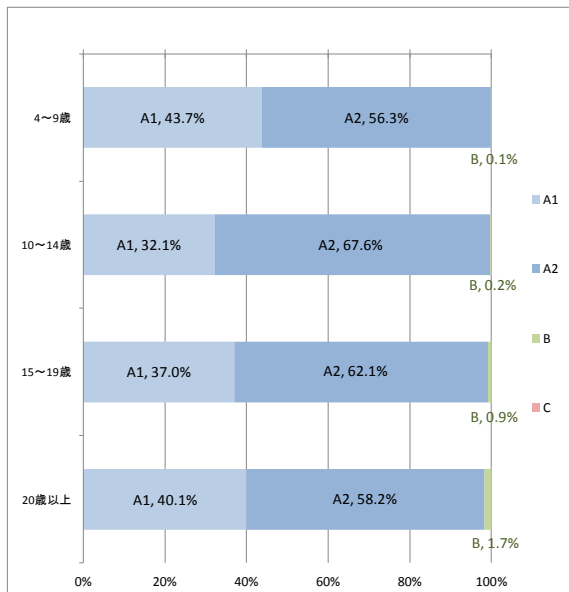
1 検査結果確定者の年齢及び性別

(単位 人)

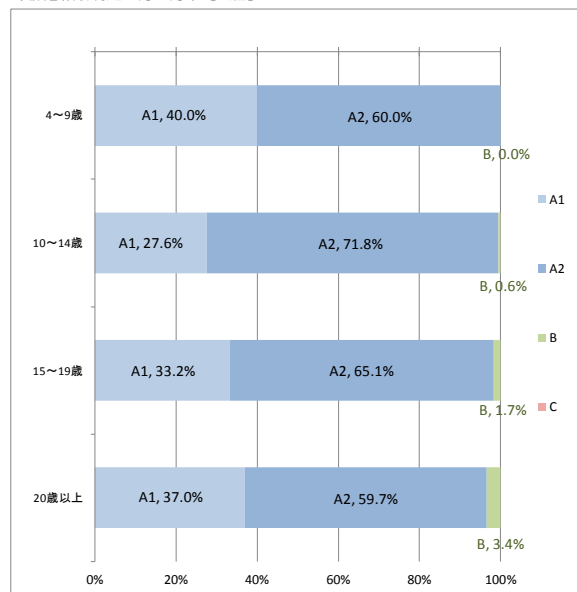
平成 29 年 12 月 31 日現在

判定・性別 年齢階級	A						B			C			合計		
	A1			A2			男性	女性	計	男性	女性	計	男性	女性	計
	男性	女性	計	男性	女性	計									
4～9歳	11,791	10,214	22,005	15,186	15,333	30,519	17	9	26	0	0	0	26,994	25,556	52,550
10～14歳	10,586	8,701	19,287	22,266	22,593	44,859	82	187	269	0	0	0	32,934	31,481	64,415
15～19歳	10,116	9,110	19,226	17,005	17,834	34,839	243	469	712	0	0	0	27,364	27,413	54,777
20歳以上	1,283	1,513	2,796	1,865	2,443	4,308	54	138	192	0	0	0	3,202	4,094	7,296
合計	33,776	29,538	63,314	56,322	58,203	114,525	396	803	1,199	0	0	0	90,494	88,544	179,038

年齢階級別判定区分の分布【男性】



年齢階級別判定区分の分布【女性】



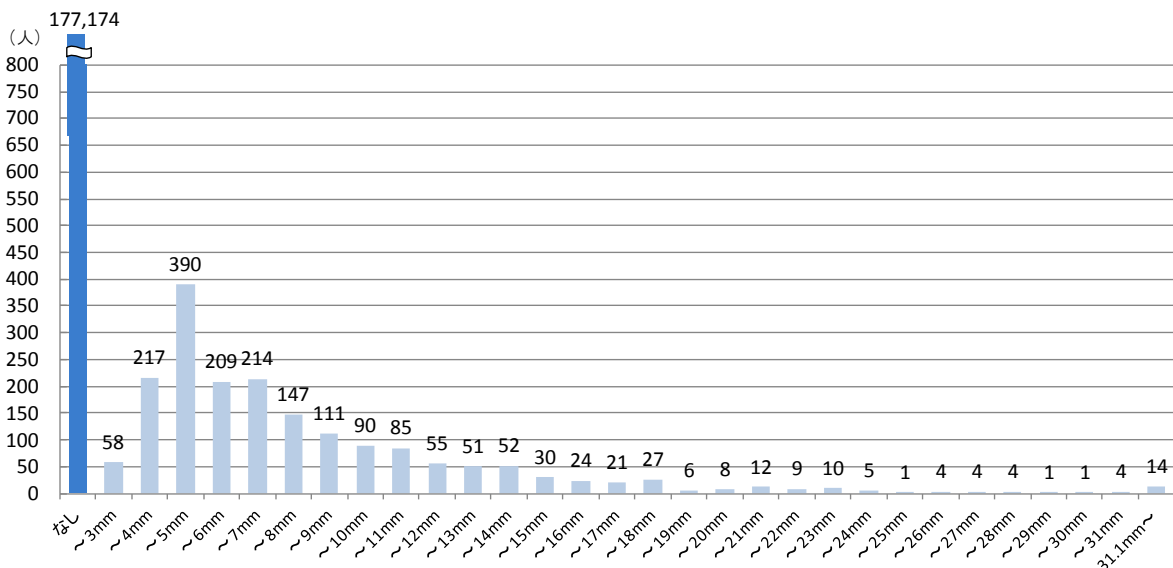
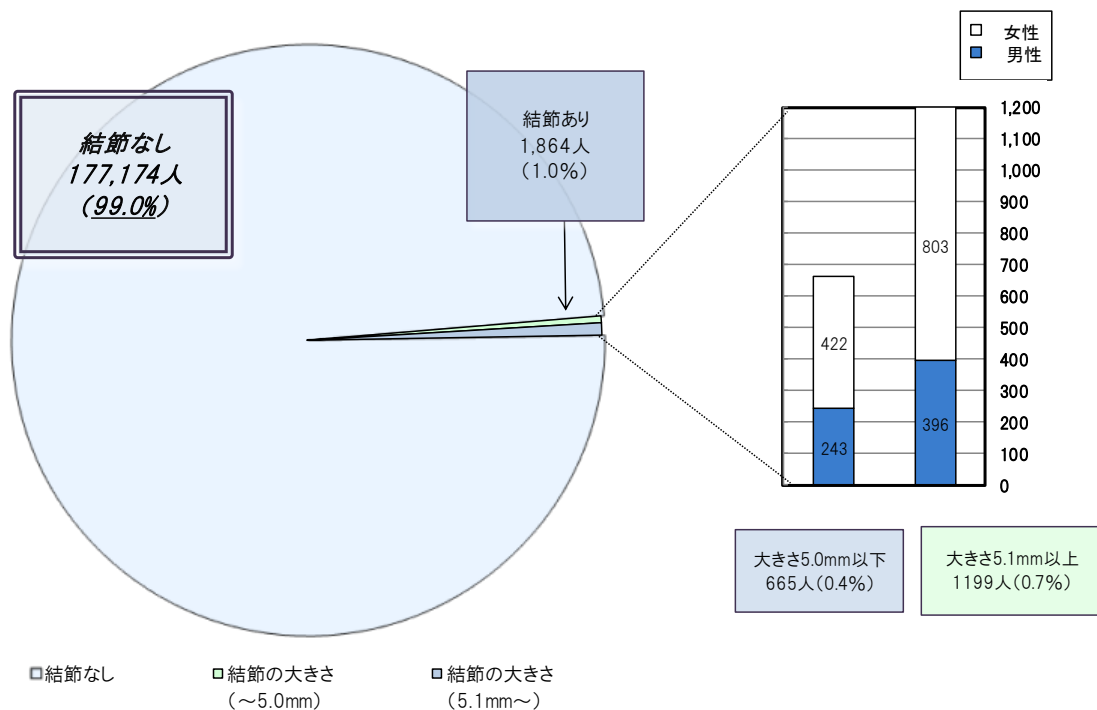
- 小数点第一位で表示されている割合のものは、四捨五入の関係で合計が 100%にならない場合がある。
- 年齢階級は本格検査（検査 3 回目）の検査受診時点の年齢。

2 結節の有無及び大きさ

(単位 人)

平成 29 年 12 月 31 日現在

結節の有無・大きさ	全体			判定区分	割合
	男性	女性			
なし	177,174	89,855	87,319	A1	99.0%
～3.0mm	58	27	31	A2	0.4%
3.1～5.0mm	607	216	391		
5.1～10.0mm	771	257	514	B	0.7%
10.1～15.0mm	273	90	183		
15.1～20.0mm	86	24	62		
20.1～25.0mm	37	14	23		
25.1mm～	32	11	21		
計	179,038	90,494	88,544		

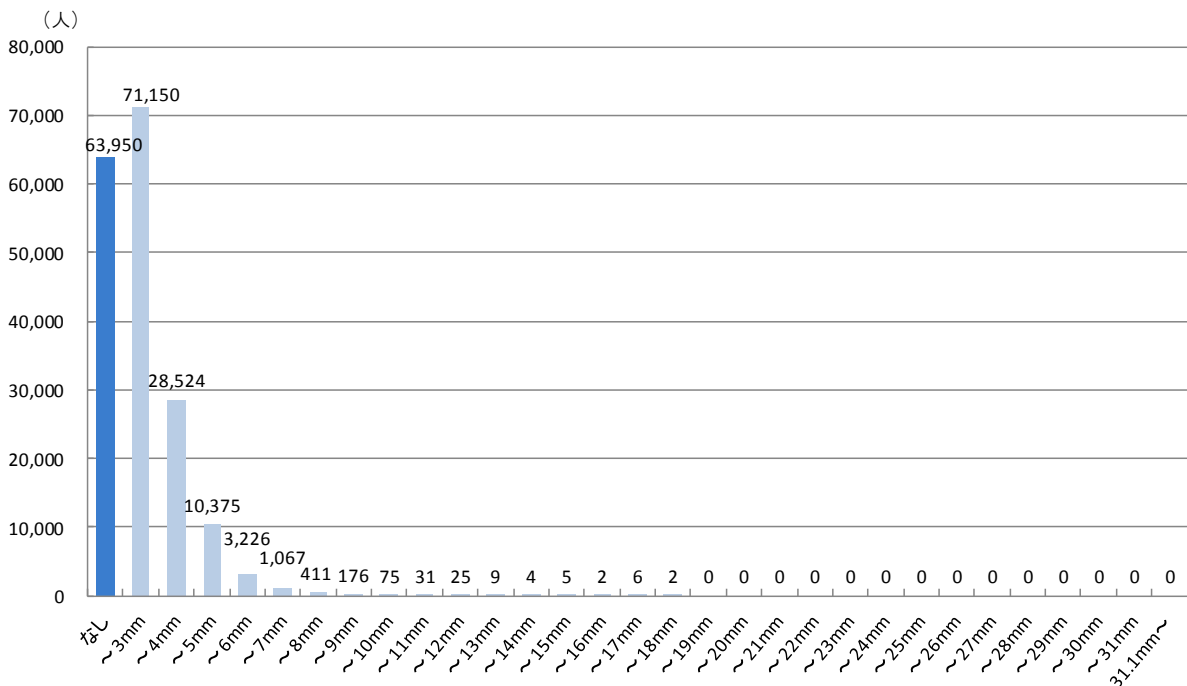
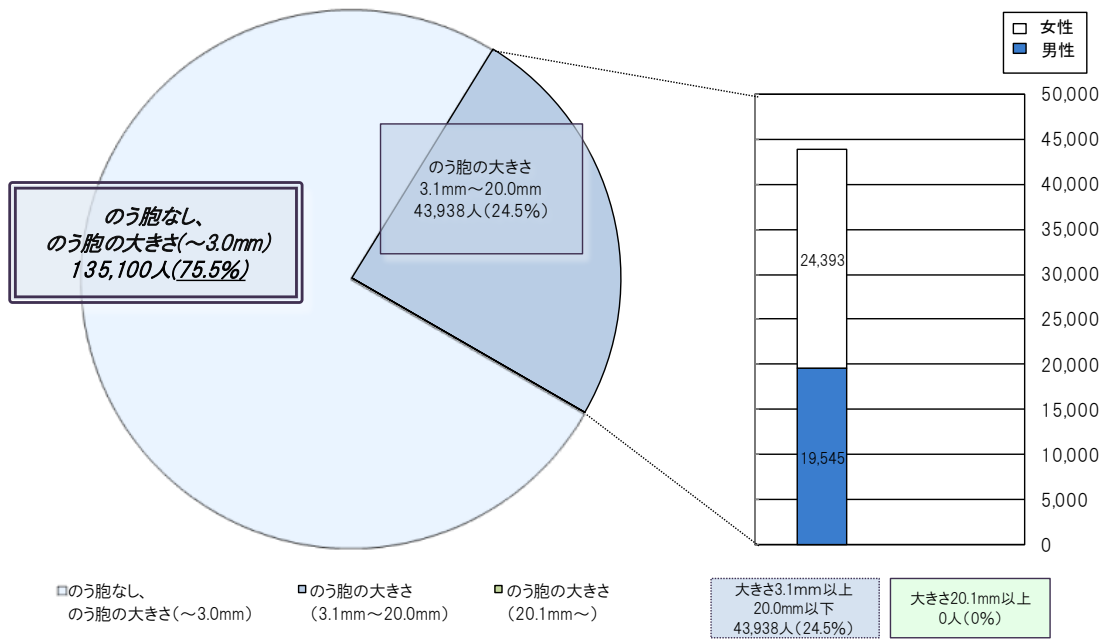


3 のう胞の有無及び大きさ

(単位 人)

平成 29 年 12 月 31 日現在

のう胞の有無・大きさ	全体		判定区分	割合
	男性	女性		
なし	63,950	34,011	A1	75.5%
～3.0mm	71,150	36,938	A2	
3.1～5.0mm	38,899	17,760		
5.1～10.0mm	4,955	1,761		
10.1～15.0mm	74	20		
15.1～20.0mm	10	4	B	0.000%
20.1～25.0mm	0	0		
25.1mm～	0	0		
計	179,038	90,494		



別表 5

地域別二次検査実施状況

平成 29 年 12 月 31 日現在

市町村名	一次検査実施者 (人) ア	二次検査対象者 (人) イ 率 イ/ア(%)	二次検査実施者(人)					結果確定数(人)								
			計 ウ 受診率 ウ/イ(%)	ウのうち 4～9歳		ウのうち 10～14歳		ウのうち 15～19歳		ウのうち 20歳以上		計 ク※1 率 ク/ウ(%)	A1相当 ケ※2 率 ケ/ク(%)	A2相当 コ※2 率 コ/ク(%)	A1・A2相当以外	
				エ 率 エ/ウ(%)	オ 率 オ/ウ(%)	カ 率 カ/ウ(%)	キ 率 キ/ウ(%)	サ※3 率 サ/ク(%)	シ 率 シ/サ(%)							
避難区域等 13市町村 注1	25,218	196	134	1	32	82	19	123	0	16	107	11				
中通り 注2	120,162	721	463	14	96	272	81	91.8	0.0	13.0	87.0	10.3				
浜通り 注3	19,587	139	37	0	3	16	18	411	4	33	374	17				
会津地方 注4	26,702	143	25	3	7	11	4	88.8	1.0	8.0	91.0	4.5				
		0.5	17.5	12.0	28.0	44.0	16.0	23	1	1	21	2				
		0.7	26.6	0.0	8.1	43.2	48.6	62.2	4.3	4.3	91.3	9.5				
		143	25	3	7	11	4	16	0	2	14	1				
		0.5	17.5	12.0	28.0	44.0	16.0	64.0	0.0	12.5	87.5	7.1				
合計	191,669	1,199	659	18	138	381	122	573	5	52	516	31				
		0.6	55.0	2.7	20.9	57.8	18.5	86.9	0.9	9.1	90.1	6.0				

- ※1 クには血液検査、尿検査及び細胞診実施者のうち、検査結果を通知していない対象者は含まない。
- ※2 ケ及びコは平成 30 年 4 月以降の本格検査において検査を実施する受診対象者。
- ※3 サは概ね 6 か月後または 1 年後に診療（予定）となる方及び A2 の基準値を超えるが次回検査となる方。
- 小数点第一位で表示されている割合のものは、四捨五入の関係で合計が 100%にならない場合がある。
- 年齢階級は本格検査（検査 3 回目）の検査受診時点の年齢。

- 注 1 田村市、南相馬市、伊達市、川俣町、広野町、檜葉町、富岡町、川内村、大熊町、双葉町、浪江町、葛尾村、飯舘村
- 注 2 福島市、郡山市、白河市、須賀川市、二本松市、本宮市、桑折町、国見町、大玉村、鏡石町、天栄村、西郷村、泉崎村、中島村、矢吹町、棚倉町、矢祭町、塙町、鮫川村、石川町、玉川村、平田村、浅川町、古殿町、三春町、小野町
- 注 3 いわき市、相馬市、新地町
- 注 4 会津若松市、喜多方市、下郷町、檜枝岐村、只見町、南会津町、北塩原村、西会津町、磐梯町、猪苗代町、会津坂下町、湯川村、柳津町、三島町、金山町、昭和村、会津美里町

別表 6

悪性ないし悪性疑い者の手術症例

1	平成 28 年度実施対象市町村
	・悪性ないし悪性疑い 9 人（手術実施 7 人：乳頭癌 7 人）
2	平成 29 年度実施対象市町村
	・悪性ないし悪性疑い 1 人（手術実施 0 人）
3	1～2 の合計
	・悪性ないし悪性疑い 10 人（手術実施 7 人：乳頭癌 7 人）