

平成27年度介護予防関連事業評価

平成29年3月

福島県介護予防市町村支援委員会

はじめに

平成18年4月施行の改正介護保険法により介護予防事業が創設され、平成27年度末で10年が経過しました。

平成26年の介護保険法改正においては、予防給付の一部が市町村の地域支援事業へ移管されることとなり、また、介護予防についても従来の機能回復訓練重視から、生活環境の調整や、地域における居場所づくりなど、高齢者を取り巻く環境へのアプローチも含めたバランスのとれた取組を目指していくこととされています。

一方で、福島県におきましては、平成23年3月に発生しました東日本大震災及び原子力発電所事故により、県内全域で深刻かつ広範囲な影響を受け、多くの高齢者等を含めた県民が仮設住宅等への避難を余儀なくされ、現在も長期にわたる避難生活が続いております。避難生活の長期化に伴い、生活の不活発に起因する心身の機能低下や健康状態の悪化、孤立等により、要支援・要介護高齢者が増加しております。

また、人口の減少と高齢化が同時に進行している現在、高齢者の誰もが尊重され、健康で生き生きと暮らせる環境づくりを進めるとともに、住み慣れた地域の中で安心して暮らすことができるよう、さらなる介護予防事業の充実が望まれています。

本県では、以前から「元気な人がより元気になれるよう暮らせる福島」を目指し、特に一次予防事業の充実を図ってまいりましたが、今後は一層、地域において介護予防に資する自発的な活動が広く実施されて、地域の高齢者が自ら活動に参加し、おのずと介護予防が推進される地域コミュニティを構成すること、つまり、介護予防の推進を図る地域づくりを目指してまいります。

福島県では、平成18年度から、市町村における効果的な介護予防事業の実施を支援することを目的として「福島県介護予防市町村支援委員会」を設置し、介護予防に関する普及啓発、人材の育成・資質向上や事業評価等、市町村が実施した事業内容等に関する調査・検討を行っています。

本事業評価は、介護予防事業の実績について評価し、市町村の効果的な介護予防事業の推進に際して、実施方法等の改善の参考となるよう取りまとめたものです。市町村をはじめ介護予防事業の実施に係る機関・団体の皆さまにおかれましては、効果的・効率的な対象者の把握や事業の実施方法、また、今後の介護予防のあり方に向けた検討など、多くの課題を抱えていることと思います。

本事業評価を、市町村における課題の把握や事業展開への活用等、これからの介護予防事業の一層の推進に役立てていただければ幸いです。

平成29年3月

福島県介護予防市町村支援委員会

委員長 安村 誠 司

目 次

第 1	目的と方法	1
第 2	実績と評価	
1	介護予防に資する通いの場の展開	
(1)	介護予防に資する通いの場の展開状況（アウトプット評価）	2
(2)	介護予防に資する通いの場の展開における実施手順・課程（プロセス評価）	4
2	一般介護予防事業／一次予防事業	
(1)	一般介護予防事業等の実施状況（アウトプット評価）	8
(2)	一般介護予防事業等の実施の手順・過程（プロセス評価）	11
3	その他	
(1)	二次予防事業／要支援・二次予防事業の実施状況	15
(2)	介護予防・生活支援サービス事業の実施状況	15
(3)	介護保険の新規認定者数（要介護・要支援）	16
第 3	総評	19
第 4	東日本大震災における被災高齢者への支援	22
資料		25
	○ 平成 27 年度介護予防事業実績（市町村別）	
	○ 震災前後の第 1 号被保険者数及び要介護（要支援）認定者数の比較	
	○ 介護予防事業実績報告様式	

第1 目的と方法

介護予防事業を効果的・効率的に実施していくためには、定めた目標の達成状況を確認して、目標値の見直しや事業実施方法の改善につながるための「評価」を行うことが不可欠です。地域支援事業実施要綱においても各事業の中に「評価」が事業として規定されているところです。

この「評価」は、評価のための評価ではなく、第6期の市町村介護保険事業計画（以下「計画」という。）において定める目標値の達成状況等の検証を通じ、評価後に事業の改善を図ることを目的としております。

福島県では、福島県介護予防市町村支援事業実施要綱第4の3及び第7の2の規定により、福島県介護予防市町村支援委員会において、県内全59市町村が実施した介護予防事業の実施状況等のデータ等を基に介護予防関連事業の事業評価を実施し、県に報告することとしております。県は、同要綱第4の4及び第7の3の規定により、評価結果を踏まえ必要な措置を講ずるとともに、結果を市町村に還元、公表することとしております。

平成27年度の介護予防関連事業の評価は、以下の方針により実施しました。

- ・ 介護予防事業報告の各項目の県全体の集計により、全体的な傾向を示す。
- ・ 必要な項目について、市町村別の数値を示し、他市町村との比較を可能とする。
- ・ 市町村の取組事例や、市町村が事業実施に際しての課題としているものについて、主なものを示す。
- ・ 報告項目の分析により、実績、課題及び課題に対する今後の対応策を示す。その際に、新しい介護予防・日常生活総合支援事業の充実を見据えた対応策も検討する。
- ・ 国の調査項目内容の変更に合わせて、集計表を作成の上分析する。
- ・ 前年度と比較できないものについては、前年度の類似の集計表を参考資料として掲載する。

※ 平成18～26年度介護予防事業関連評価については、福島県ホームページで閲覧することができます。

「福島県ホームページ」から－組織でさがす－保健福祉部－高齢福祉課

－分野別情報「介護予防」－介護予防関連事業評価 へ

第2 実績と評価

1 介護予防に資する通いの場の展開

(1) 介護予防に資する通いの場の展開状況（アウトプット評価）

「介護予防に資する住民運営の通いの場」として、今回の調査では市町村が把握している介護予防に資する住民運営の通いの場（以下、「通いの場」という）のうち、次の条件に該当し、平成27年度において活動実績があったものを計上した。

【介護予防に資する住民運営の通いの場】

- ①体操や趣味活動等を行い、介護予防に資すると市町村が判断する通いの場。
- ②通いの場の運営主体は、住民であること。
- ③通いの場の運営について、市町村が財政的支援（地域支援事業の一次予防事業または任意事業、市町村の独自事業等）を行っているものに限らない。
- ④月1回以上の活動実績があること。

平成27年度における通いの場は、44市町村（全体の74.6%）で活動実績があり、箇所数は1,321か所、参加者実人数は21,508人であり、いずれも前年度より増加傾向であった。（図表1-(1)-1,2）

主な活動内容別の箇所数については、「体操（運動）」が最も多く、680か所（全体の51.4%）で、次いで「茶話会」、「趣味活動」という順で実施していた。（図表1-(1)-3）

開催頻度は、「月1回以上2回未満」が最も多く、554か所（全体の41.9%）であった。

また、活動内容については、「体操（運動）」以外を主な活動とする会場でも体操を取り入れており、1,004か所（全体の76%）において、17,523名（65歳以上人口の3.2%）が、体操を「毎回実施」または「不定期に実施」していた。（図表1-(1)-1,2）

このうち、介護予防に効果があるとされている「体操を週1回以上実施する通いの場」は262か所（全体の19.8%）、参加者実人数は4,010人（65歳以上人口の0.7%）であり、今後、65歳以上人口の10%が参加することを目標に増やしていく必要がある。（図表1-(1)-1,2）

なお、通いの場全体において1箇所1回あたりの参加者実人数からみた男女の割合は、男性が約2割、女性が約8割であり、男性に参加してもらうための仕掛けが必要である。

年齢階級別に見ると、75歳以上の女性が最も多く、4,688人（全体の45.8%）であった。（図表1-(1)-4）

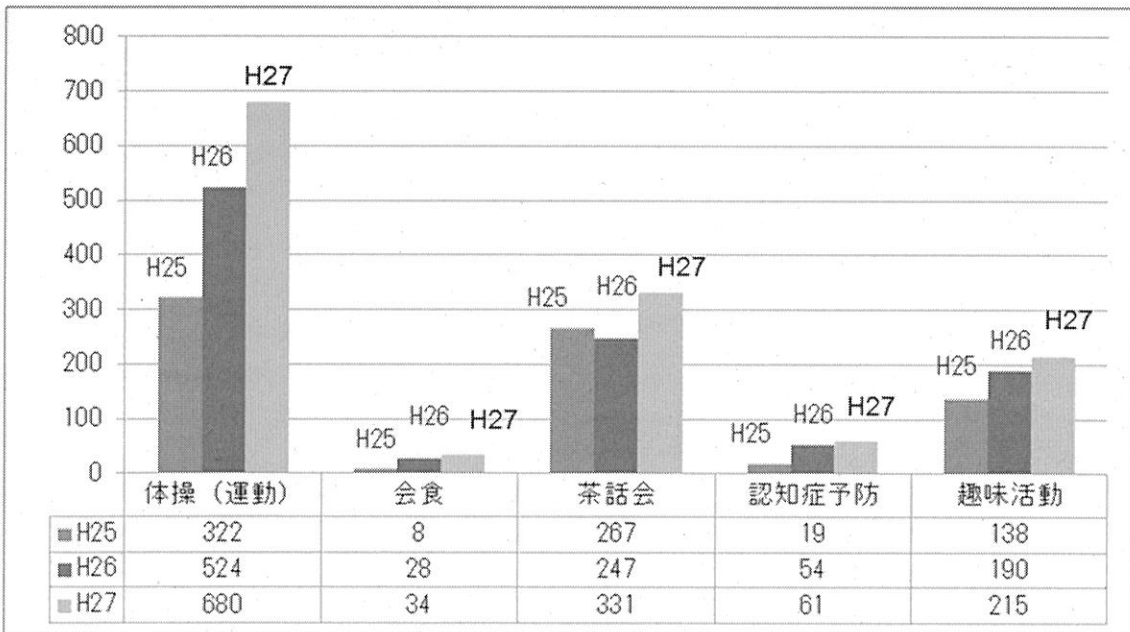
図表 1-(1)-1 開催頻度別、体操実施の状況別通いの場の箇所数

	市町村数	箇所数	開催頻度(単位:箇所)				体操の実施(単位:箇所)				体操を週1回以上実施(単位:箇所)
			週1回以上	月2回以上 4回未満	月1回以上 2回未満	把握してい ない	毎回実施	不定期	未実施	把握してい ない	
H26	43	1,043	252	236	471	84	490	293	101	159	147
(割合)	(72.9%)	—	(24.2%)	(22.6%)	(45.2%)	(8.1%)	(47.%)	(28.1%)	(9.7%)	(15.2%)	(14.1%)
H27	44	1,321	390	279	554	98	675	329	96	221	262
(割合)	(74.6%)	—	(29.5%)	(21.1%)	(41.9%)	(7.4%)	(51.1%)	(24.9%)	(7.3%)	(16.7%)	(19.8%)

図表 1-(1)-2 開催頻度別、体操実施の状況別通いの場の参加者実人数

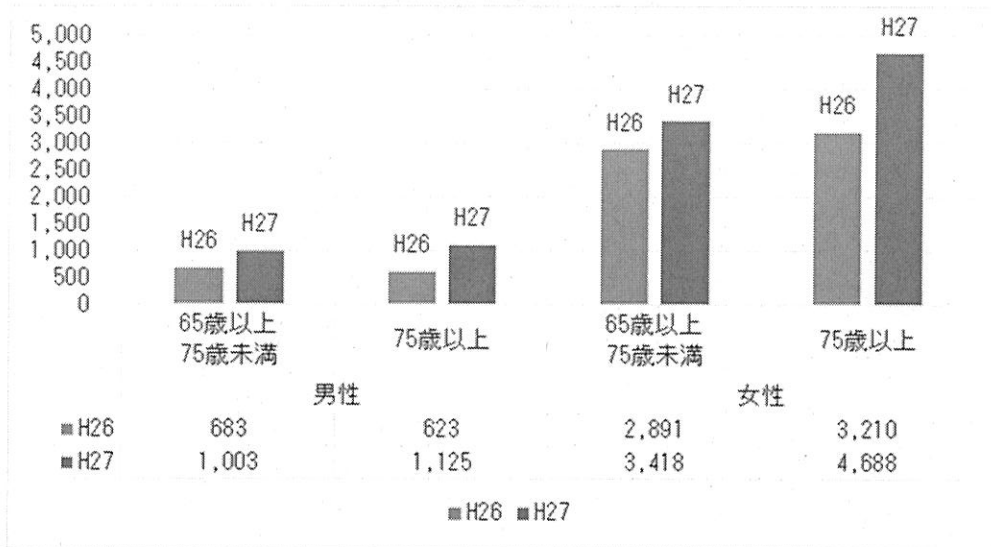
	実人数	開催頻度(単位:人)				体操の実施(単位:人)				体操を週1回以上実施(単位:人)
		週1回以上	月2回以上 4回未満	月1回以上 2回未満	把握してい ない	毎回実施	不定期	未実施	把握してい ない	
H26	17,135	—	—	—	—	—	—	—	—	—
H27	21,508	5,466	4,227	9,022	2,793	10,446	7,077	1,135	2,850	4010
(65歳以上人口 に対する割合)	—	1.0%	0.8%	1.7%	0.5%	1.9%	1.3%	0.2%	0.5%	0.7%

図表 1-(1)-3 主な活動内容別通いの場の箇所数



・「主な活動内容」:活動内容として最も近いものを選択する。
 体操(運動):主に体を動かすことが主、会食:食事することが主(料理教室を含む)、
 茶話会:おしゃべり等交流することが主、認知症予防:体操以外の認知症予防が主、
 趣味活動:リクリエーション等含む

図表 1-(1)-4 1箇所、1回あたりの年齢階級別、男女別、参加者実人数



(2) 介護予防に資する通いの場の展開における実施手順・課程（プロセス評価）

ア 各市町村の取組状況

- ① 体操の実施前後において、参加者の生活機能に関するアセスメントを実施しているか。

体操前後のアセスメントについては、「十分行っている」、「行っている」と回答した市町村が全体の2割に増加した。

選択肢	市町村数	
	H26	H27
十分行っている	1	3
行っている	9	10
努力が必要	7	8
行っていない	42	38

◇ 市町村の取組事例

- 参加者を直接訪問し聞き取り等をしている。また、通院等している場合はかかりつけ医に許可をもらうようにしている。〔浪江町〕
- 6か月間隔で、体力測定と同時に基本チェックリスト票等で実施している。〔田村市〕
- 基本チェックリスト、主観的健康観、体力測定を実施し、各拠点ごとに結果説明会、必要に応じて個別相談を実施している。〔南相馬市〕

◇ 市町村が課題とした内容

- 体操実施前に生活機能に関する聴取を行っているが、実施後の聴取が十分に行えていない〔只見町〕
- 記入項目が多く高齢者にとっては負担となっているため、改良を要する。〔郡山市〕
- 個別で気になる方へのフォロー。〔福島市〕

② 参加者に対し、体操の目的や注意事項などの説明を行っているか。

体操の目的や注意事項などの説明について、「十分行っている」「行っている」と回答する市町村数は全体の約5割近くに増加した。

選択肢	市町村数	
	H26	H27
十分行っている	6	14
行っている	14	14
努力が必要	5	5
行っていない	34	26

◇ 市町村の取組事例

- 6か月までは週2回の頻度、7か月以降からは、月1回以上の頻度で伝達。〔伊達市〕
- 定着するまでサロンを支援、その際に必ず説明、モチベーションも維持できるように不定期に専門職連携しながら支援。〔石川町〕
- 集落全体、または参加希望者団体に説明会を実施してから開始。〔西会津町〕

◇ 市町村が課題とした内容

- 一回目の支援の時に重点的に説明しており、途中参加者への対応が課題。〔福島市〕
- 参加者が十分理解しているか〔川俣町〕

③ 参加者に生活目標を立ててもらっているか。

参加者の生活目標については、「十分行っている」が増加したが、前年同様「努力が必要」「行っていない」と回答する市町村数が全体の9割であった。

選択肢	市町村数	
	H26	H27
十分行っている	0	3
行っている	5	4
努力が必要	8	8
行っていない	46	44

◇ 市町村の取組事例

- 幸せのカルテ：主観的幸福感など（幸せ今後の生き方・生活の質・自立した生活を送れるための身体づくり、意識づけ）〔伊達市〕
- 教室開始時に各自目標を立て、その後半年毎の体力測定時に評価し再度目標を立てるようにしている。〔西郷村〕

◇ 市町村が課題とした内容

- 参加者から、「こうなりたい」との声が聞かれるが、記録していない為記録する方法など必要か〔本宮市〕
- 定期的に保健師等が関与し、その都度必要性を説明し、具体的に立案していく時間を作る必要がある。〔玉川村〕

- ④ アセスメント結果などの個人情報の取扱いについて、参加者に説明し、同意を得ているか。

個人情報の取扱いにかかる同意を得ている市町村は増加したが、6割の市町村において「行っていない」と回答している。

選択肢	市町村数	
	H26	H27
十分行っている	1	3
行っている	8	14
努力が必要	6	5
行っていない	44	37

◇ 市町村の取組事例

- 個人情報の取り扱いや体操時の記録用ビデオ撮影などに関して、住民へ承諾を得て実施・取扱いをしている。〔国見町〕
- データのみを活用させていただくことと、他地区にPRする際に、実施状況の写真等を活用させていただくことを口頭でお願いしている。〔西会津町〕

◇ 市町村が課題とした内容

- 口頭での説明であるため、個人情報の取扱いについて、同意書等の記入を行い書面での保管が必要である。〔西郷村〕

- ⑤ 目標の達成度などをモニタリングする体制が整備されているか。

モニタリング体制を整備している市町村は増加したが、未だ7割を超える市町村で「行っていない」と回答している。

選択肢	市町村数	
	H26	H27
十分行っている	0	1
行っている	5	7
努力が必要	9	8
行っていない	45	43

◇ 市町村の取組事例

- 情報交換会（年6回）及び月数回の訪問・電話時の際の情報収集〔伊達市〕
- 各自立てた目標について、半年毎の体力測定時に自己評価を記入し提出してもらっている。〔西郷村〕

◇ 市町村が課題とした内容

- 参加者に対し目標の設定していないこと、また、定期的なモニタリングを行う人材の確保が困難。〔いわき市〕

- ⑥ 立ち上げ支援後、各拠点をフォローアップ（継続支援）する体制が整備されているか。

フォローアップ（継続支援）について、「十分行っている」「行っている」と回答する市町村数は増加したが、未だ全体の約4割に留まっている。

選択肢	市町村数	
	H26	H27
十分行っている	7	6
行っている	13	17
努力が必要	6	7
行っていない	33	29

◇ 市町村の取組事例

- 定期的に訪問している。代表者と密に連絡を取り合える環境を作っている。必要に応じて転倒予防教室なども勧めている。〔本宮市〕
- 体力測定を行う月、結果返却を行う月などを決めており、対応している。〔金山町〕
- 保健師、包括職員等が各教室の要望に応じて支援に入ったり、年間計画、内容等についても相談に応じている。〔湯川村〕

◇ 市町村が課題とした内容

- 参加者が高齢であり、リーダーとなれる人がいない。地域が広いため交通手段がない方が多い。〔川内村〕
- 立ち上げ団体が多くなると体カテストは負担。体カテストは立ち上げ支援時のみにし、フォローアップはテスト抜きのメニューの検討が必要。〔西会津町〕
- 冬期間休んでいる箇所があるため、冬明けの再開へのフォローアップが必要。〔三島町〕

2 一般介護予防事業／一次予防事業

(1) 一般介護予防事業等の実施状況（アウトプット評価）

ア 介護予防普及啓発事業の実施状況

介護予防普及啓発事業は、57 市町村で実施しており、実施内容は、「介護予防教室等の開催」が最も多く、55 市町村（全体の 93.2%）、次いで、「パンフレット等の作成・配布」、「講演会や相談会の開催」の順で実施していた。

前年度に比べ講演会、介護予防教室、その他（サロンにおける介護予防の普及啓発等）の開催回数、参加延べ人数が増加しており、今後もサロン等身近な地域での普及啓発を通して、高齢者が主体的に介護予防に取り組むように働きかけをしていくことが必要である

図表 1-(2) 介護予防普及啓発事業の実施状況

		事業実施市町村数	講演会等	相談会等	介護予防教室等	パンフレット等の作成・配布	事業実施の記録等を管理するための媒体の配布	その他
実施市町村数	H27	57	33		55	43	14	3
	H26	58	34		56	45	14	5
	H25	56	37		53	42	17	7
	H24	58	40		54	31	17	7
	H23	56	43		52	38	12	7
開催回数(回)	H27		1,570		8,477			4,599
	H26		1,378		6,758			3,179
	H25		1,431		9,651			2,517
	H24		1,837		6,178			2,776
	H23		1,651		6,166			2,640
参加延べ人数(人)	H27		28,932					
	H26		27,724		99,805			22,118
	H25		29,470		148,872			80,249
	H24		33,683		91,120			17,913
	H23		28,592		96,223			16,684

※H27におけるその他の内容: サロンにおける介護予防普及啓発等

- ・「講演会等」: 集団を対象に普及啓発を図る事業のうち、参加者数の把握が可能なものについて計上している。
- ・「相談会等」: 個別の相談に対応するための事業について計上している。なお、参加者がいなかった場合は、「開催回数」に含まれていない。
- ・「介護予防教室等」: 介護予防の普及啓発に資する運動教室等の介護予防教室等について計上している。
- ・「介護予防事業の実施の記録等を管理するための媒体の配布」: 介護予防手帳等、介護予防事業の実施の記録等を管理するための媒体の配布を実施している市町村数。
- ・「パンフレット等の作成・配付」については、ホームページは広報への掲載を行った場合も計上。

イ 地域介護予防活動支援事業の実施状況

地域介護予防活動支援事業を実施する市町村は前年度より増加し、全体の 64.4%にあたる 38 市町村であった。

実施回数については、「介護予防に関するボランティア等を育成するための研修」及び「社会活動を通じた介護予防に資する地域活動」において前年度より増加しており、今後もボランティアの育成及び地域活動への参加を推進し、介護予

防に資する通いの場づくりや介護予防・生活支援サービスの充実と併せて取り組む必要がある。

図表 1-(3)-1 地域介護予防活動支援事業の実施状況

		ボランティア育成のための研修会等	地域活動組織への支援・協力等	社会活動を通じた介護予防に資する地域活動の実施	その他
実施市町村数	H27	25	29	7	2
	H26	27	28	9	3
	H25	22	30	5	4
	H24	23	26	9	1
	H23	20	24		2
実施回数 (回)	H27	234	729	471	445
	H26	195	1,117	423	760
	H25	175	1,473	359	3,045
	H24	135	914	372	390
	H23	140	1,077		381

- ・「ボランティア育成のための研修会等」: 地域の住民を対象として開催する介護予防に関するボランティアの育成に関連した研修会等の事業について計上している。
- ・「地域活動組織への支援・協力等」: 地域活動組織に対して支援を行う事業について計上している。支援の方法は限定していない。(職員の派遣、会場の提供、活動費の助成等)。
- ・「社会活動を通じた介護予防に資する地域活動の実施」: 介護支援ボランティア活動等の社会参加活動を通じた介護予防に資する地域活動の実施について計上している。
- ・平成 23 年度は、「社会活動を通じた介護予防に資する地域活動の実施」の項目が削除されている。平成 24 年度の同項目「参加実人数」では、支援した団体数を計上(※)している。
- ・「その他」: 上記以外のものを計上している。

図表 1-(3)-2 介護予防に関するボランティア等の人材の育成

	H27育成数(実人数)	累積育成人数(実人数)
H27	2,074	3,701

ウ リハビリテーション専門職等の関与状況

地域リハビリテーション活動支援事業を実施する市町村は 14 市町村(全体の 23.7%)であった。

介護予防事業等に専門職が関与している市町村は前年度より増加し、全市町村において関与があった。職種別では、保健師が最も多く 88.1%、次いで、理学療法士、管理栄養士・栄養士の順となっている。

前年度より増加しているのは、理学療法士、作業療法士、言語聴覚士、歯科衛生士が関与する市町村であり、中でもリハビリテーション専門職といわれる理学療法士、作業療法士、言語聴覚士のいずれかが関与している市町村は、前年度より 10 市町村増加し、39 市町村(全体の 66%)となっている。(図表 1-(4)-1, 2)

今後は、全市町村で多職種の関与により事業を効果的に実施できるよう支援するとともに、関与の少ない訪問事業や地域ケア会議については、特に専門職の関

与を促していく必要がある。(図表 1-(4)-3, 4)

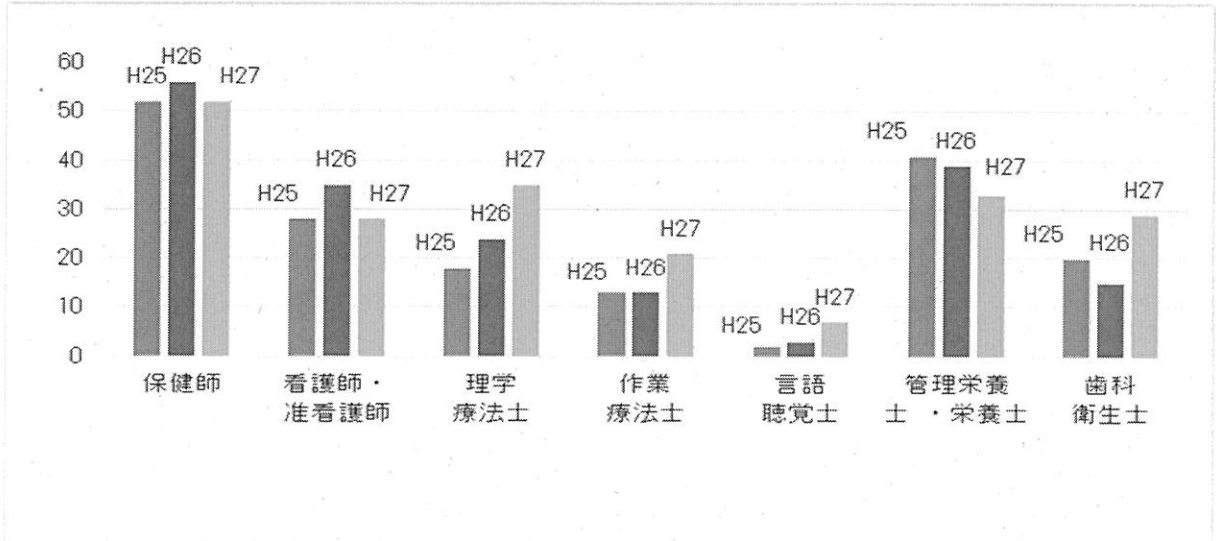
図表 1-(4)-1 介護予防事業等における専門職の関与状況

市町村数	職種	保健師	看護師・ 准看護師	理学 療法士	作業 療法士	言語 聴覚士	管理栄養士 ・ 栄養士	歯科 衛生士	計
H25 (割合)		52 (88.1%)	28 (47.5%)	18 (30.5%)	13 (22.%)	2 (3.4%)	41 (69.5%)	20 (33.9%)	55 (93.2%)
H26 (割合)		56 (94.9%)	35 (59.3%)	24 (40.7%)	13 (22.%)	3 (5.1%)	39 (66.1%)	15 (25.4%)	57 (96.6%)
H27 (割合)		52 (88.1%)	28 (47.5%)	35 (59.3%)	21 (35.6%)	7 (11.9%)	33 (55.9%)	29 (49.2%)	59 (100.%)

※(割合)は、全市町村に対する比率である。

※専門職の関与とは、介護予防事業等を実施する会場に専門職がおもむき、直接事業参加者に関与することを言う。関与の内容は問わない。

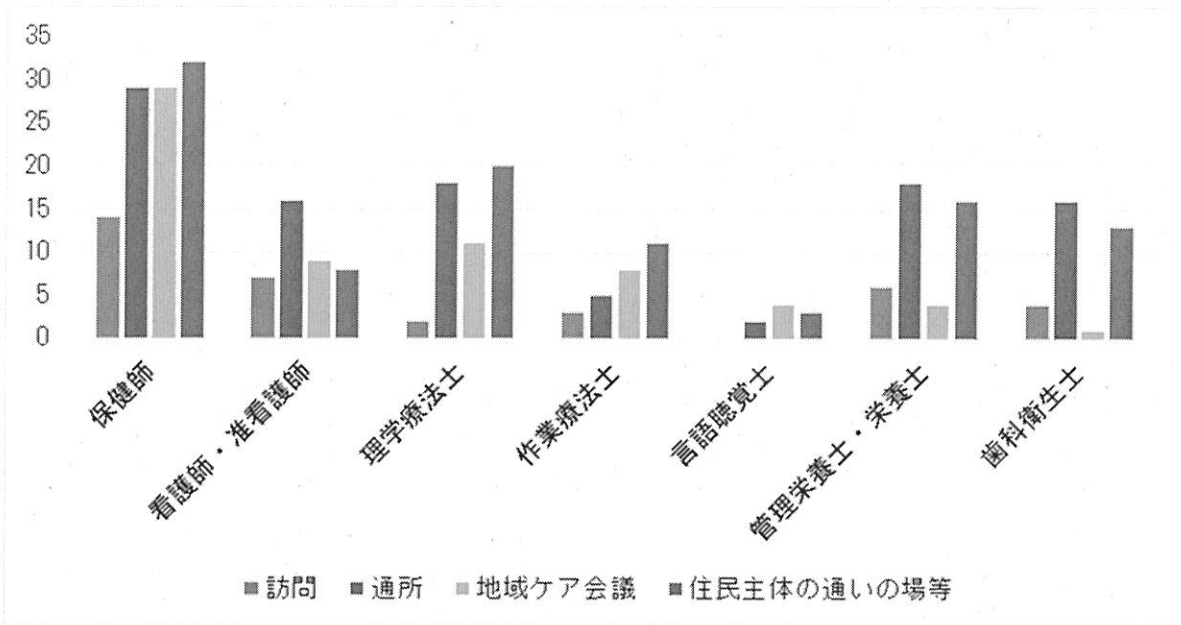
図表 1-(4)-2 介護予防事業等における専門職の関与状況



図表 1-(4)-3 H27 事業別、専門職の関与状況 (市町村数)

	訪問	通所	地域ケア会議	住民主体の 通いの場等
保健師 (割合)	14 (23.7%)	29 (49.2%)	29 (49.2%)	32 (54.2%)
看護師・ 准看護師 (割合)	7 (11.9%)	16 (27.1%)	9 (15.3%)	8 (13.6%)
理学療法士 (割合)	2 (3.4%)	18 (30.5%)	11 (18.6%)	20 (33.9%)
作業療法士 (割合)	3 (5.1%)	5 (8.5%)	8 (13.6%)	11 (18.6%)
言語聴覚士 (割合)	0 (0.0%)	2 (3.4%)	4 (6.8%)	3 (5.1%)
管理栄養士・ 栄養士 (割合)	6 (10.2%)	18 (30.5%)	4 (6.8%)	16 (27.1%)
歯科衛生士 (割合)	4 (6.8%)	16 (27.1%)	1 (1.7%)	13 (22.%)

図表 1-(4)-4 H27 事業別、専門職の関与状況（市町村数）



(2) 一般介護予防事業等の実施の手順・過程（プロセス評価）

ア 各市町村の取組状況

- ① 介護予防に関する一般的な知識や、介護予防事業の対象者、事業内容、参加方法等の事業実施に関する情報について積極的に普及啓発を行っているか。

介護予防に関する普及啓発について、約7割の市町村が「十分行っている」または「行っている」と回答している。

選択肢	市町村数				
	H23	H24	H25	H26	H27
十分行っている	5	4	6	8	11
行っている	42	43	37	38	34
努力が必要	8	12	13	11	12
行っていない	4	0	3	2	2

◇ 市町村の取組事例

- 各世帯へのリーフレット配布。広報誌や防災行政無線での周知。仮設住宅へのチラシ配布。各事業をとおしての周知。〔川内村〕
- 地域包括支援センターによる広報誌の発行、夕刊への記事掲載などで事業実施について周知。パンフレット作成及び関係機関への訪問や勉強会等による普及活動。〔矢祭町〕

◇ 市町村が課題とした内容

- 隠居で生活している高齢者も多く、案内が見てほしい対象者まで届かないことがある。加えて、参加率をアップするような魅力ある広報が必要。〔天栄村〕
- 日常生活の中での不自由な部分のお互いの助け合いや40～50代からの予防活動について。〔石川町〕

② 介護予防に資する活動を行っているボランティアや地域活動組織を適切に把握しているか。

ボランティアや地域活動組織の把握状況について、全体の半数以上の市町村が「十分行っている」「行っている」と回答している。

選択肢	市町村数				
	H23	H24	H25	H26	H27
十分行っている	2	2	4	4	4
行っている	31	30	23	28	27
努力が必要	17	19	24	20	21
行っていない	9	8	8	7	7

◇ 市町村の取組事例

- サロンボランティアや傾聴ボランティアの育成及び活動支援を行い、既存の地域組織の活動内容も把握している。〔浅川町〕

◇ 市町村が課題とした内容

- 高齢者が増加する中で、ボランティアや地域活動組織をどのように、維持、拡大するかなど。〔金山町〕
- 包括や社会福祉協議会と連携し、基本情報や活動内容についてデータ化するのが望ましい。〔矢祭町〕
- ボランティア団体に登録していない自主的団体の把握方法を検討していく必要がある。〔棚倉町〕

③ 介護予防事業を推進するに当たり、介護予防に資する活動を行っているボランティアや地域活動組織と密に連携を図っているか。

ボランティアや地域活動組織との連携について、全体の半数以上の市町村が「十分行っている」、「行っている」と回答している。

選択肢	市町村数				
	H23	H24	H25	H26	H27
十分行っている	3	3	4	4	3
行っている	23	22	21	26	27
努力が必要	19	20	20	20	20
行っていない	14	14	14	9	9

◇ 市町村の取組事例

- 社会福祉協議会に登録のあるサロンの代表者を集めた研修会等に出向き、地域介護予防に関する情報提供や住民主体の介護予防の取り組みについて周知・啓蒙している。〔南相馬市〕
- 太極拳ゆったり体操ボランティアと事業を協働して実施しており、やいききサロン世話人との会議を通じて情報提供している。〔喜多方市〕

◇ 市町村が課題とした内容

- 市で育成したボランティアとは連携を取るが、自主的に活動している地域活動組織とは密に連絡を取っているとは言えない。〔白河市〕

- ④ 介護予防に資する活動を行っているボランティアや地域活動組織同士が、互いに連携をとれるような取組を行っているか。

ボランティアや地域活動組織同士の連携について、「十分行っている」、「行っている」と回答する市町村数は増加しているが、全体の6割を超える市町村で取組が不十分であった。

選択肢	市町村数				
	H23	H24	H25	H26	H27
十分行っている	1	1	2	3	3
行っている	12	13	9	12	16
努力が必要	14	13	14	15	11
行っていない	32	32	34	29	29

◇ 市町村の取組事例

- 介護予防担当課が介護予防サポーターと住民主体の通いの場のサポーターの合同研修会を開催して情報交換やGWを実施している。〔南相馬市〕
- 地区のまちづくり協会から、各種養成講座の参加者の推薦をもらっている。〔三春町〕
- 村外の研修会などに勧奨し、顔を合わせたり、一緒に行動できるような場を設けている。〔玉川村〕

◇ 市町村が課題とした内容

- 講演会等で、それぞれの役割や活動状況・思いが相互理解できる機会の取り組みが必要。〔田村市〕

- ⑤ ボランティアや地域活動組織のリーダー等を育成するための研修会等を開催しているか。

ボランティアや地域活動組織のリーダー等の育成研修会等の開催について、約半数の市町村が「十分行っている」「行っている」と回答している。

選択肢	市町村数				
	H23	H24	H25	H26	H27
十分行っている	3	1	3	4	2
行っている	19	20	16	24	28
努力が必要	12	12	12	9	10
行っていない	25	25	28	22	19

◇ 市町村の取組事例

- 食生活改善推進員や健康運動推進員の育成教室と活動支援の研修会の開催。他事業協力者には事業に応じた研修の実施。〔西会津町〕
- ボランティア育成講座とフォローアップ研修を開催しボランティア育成を行う他、各地区では地区包括支援センター職員が講師となり地区活動組織向けの研修を実施しているが、リーダー育成は行っていない。〔郡山

市]

◇ 市町村が課題とした内容

- 介護予防を推進していく中で今後は生きがいデイサービスのみならず、地域の通いの場でさらなるサポーターの活動が必要になってくるため、介護予防サポーターの養成講座を多く開催し、サポーターの人数を増やしていく必要がある。〔国見町〕
- 今後グループリーダーの会合を定期的に行って、課題の把握などを行う必要がある。〔本宮市〕

⑥ 地域活動組織の求めに応じて、担当職員の派遣、活動の場の提供等の支援を行っているか。

地域活動組織の求めに対する担当職員の派遣等の支援について、前年度と比べて「十分行っている」、「行っている」と回答する市町村数が8件増加した。

選択肢	市町村数				
	H23	H24	H25	H26	H27
十分行っている	13	13	13	12	12
行っている	27	29	29	23	31
努力が必要	7	6	8	8	5
行っていない	12	11	9	16	11

◇ 市町村の取組事例

- 依頼に応じて派遣。震災後、地区組織独自の活動が少なく、地区組織単独で動くよりは、行政や社会福祉協議会事業とタイアップしての実施が多い。〔川内村〕

◇ 市町村が課題とした内容

- 自主的な活動ができるよう、側面的な支援を心がけている。〔石川町〕
- 活動の場に要する費用に対する負担感が寄せられていることから、活動継続のための支援策の検討が必要。〔いわき市〕

3 その他

(1) 二次予防事業／要支援・二次予防事業の実施状況

ア 二次予防事業等の実施状況

平成 27 年度において二次予防事業等は、旧介護予防事業及び旧総合事業実施市町村 38 市町村のうち 33 市町村で実施しており、そのうち訪問型介護予防事業を実施したのは 9 市町村 (27. 2%)、通所型介護予防事業を実施したのは 31 市町村 (93. 9%) であった。

イ 二次予防事業対象者に関する情報の収集方法

平成 27 年度に二次予防事業等を実施した 33 市町村における、二次予防事業対象者に関する情報の収集方法は、「地域包括支援センターの総合相談支援業務との連携による把握」が 31 市町村 (全体の 93. 9%) で、最も多かった。次いで、「要介護認定及び要支援認定の担当部局との連携による把握」、「訪問活動を実施している保健部局との連携による把握」の順で実施していた。

また、平成 27 年度から全対象者への基本チェックリストの配布・回収については市町村の判断で必要に応じて実施するものとされたため、複数の把握経路による効果的かつ効率的な情報収集が必要であるが、前年度と比べ、基本チェックリスト配布以外のすべての把握経路について、実施の割合が増加している。(図表 3-(2))

ウ 予防サービス事業、生活支援サービス事業の実施状況

平成 27 年度は西郷村と西会津町が (旧) 介護予防・日常生活支援総合事業を実施し、西会津町で予防サービス事業における通所型予防サービスと生活支援サービス事業を実施した。

図表 3-(1) 二次予防事業対象者に関する情報の収集方法

把握経路	H26		H27	
	実施市町村数	割合	実施市町村数	割合
a 要介護認定及び要支援認定の担当部局との連携	23	39.0%	28	77.8%
b 訪問活動を実施している保健部局との連携	24	40.7%	24	66.7%
c 医療機関からの情報提供	8	13.6%	9	25.0%
d 民生委員等地域住民からの情報提供	17	28.8%	18	50.0%
e 地域包括支援センターの総合相談支援業務との連携	34	57.6%	29	80.6%
f 本人、家族等からの相談	27	45.8%	23	63.9%
g 特定健診等の担当部局との連携	11	18.6%	14	38.9%
h 基本チェックリストを配布・回収する方法	45	76.3%	—	—
i その他市町村が適当と認める方法による把握	6	10.2%	13	36.1%

・二次予防事業対象者に関する情報の収集方法として、該当する項目を選択(複数回答可)

(2) 介護予防・生活支援サービス事業の実施状況

平成 27 年度中に介護予防・日常生活支援総合事業に移行したのは 21 市町村うち 20 市町村が現行相当サービスのみで移行しており、今後は現行相当以外のサービス及び生活支援サービスの充実を図る必要がある。

ア 訪問型サービスの実施状況

平成 27 年度中に介護予防・日常生活支援総合事業に移行した 21 市町村のうち、11 市町村で訪問型サービスを実施していた。実施箇所数 80 か所のうち、79 か所で現行相当サービスを実施しており、1 か所 (川俣町) で訪問型サービス B を実施した。

イ 通所型サービスの実施状況

通所型サービスは21市町村中14市町村で実施しており、実施箇所数105か所のうち、104か所で現行相当サービスを実施しており、1か所(川俣町)で通所サービスBを実施した。

ウ 生活支援サービスの実施状況

生活支援サービスは21市町村のうち川俣町の1か所で実施した。

(3) 介護保険の第1号新規認定者数(要介護・要支援)

ア 介護保険の第1号新規認定者数(要介護・要支援)

平成27年度末時点の新規要支援・要介護認定者数は23,635人で、前年度と比較して177人増加しているが、新規認定率は平成25年度以降は横ばいで推移しており、介護予防の効果がみられる。

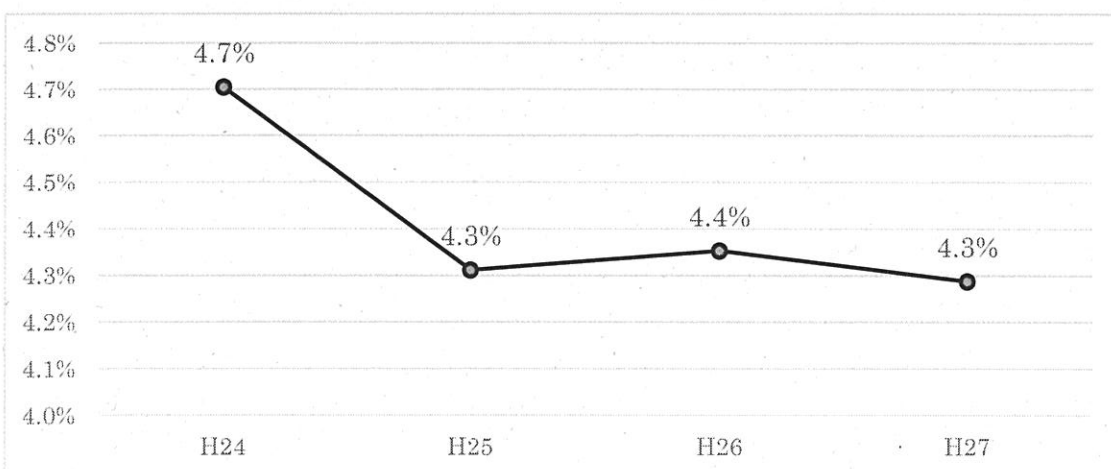
また、要介護度別に見ると、要支援1、2及び要介護1の割合が高く、今後も軽度者を対象とした介護予防の取組が重要となる。

なお、震災前後の要介護(要支援)認定者数の比較表を巻末資料に掲載している。

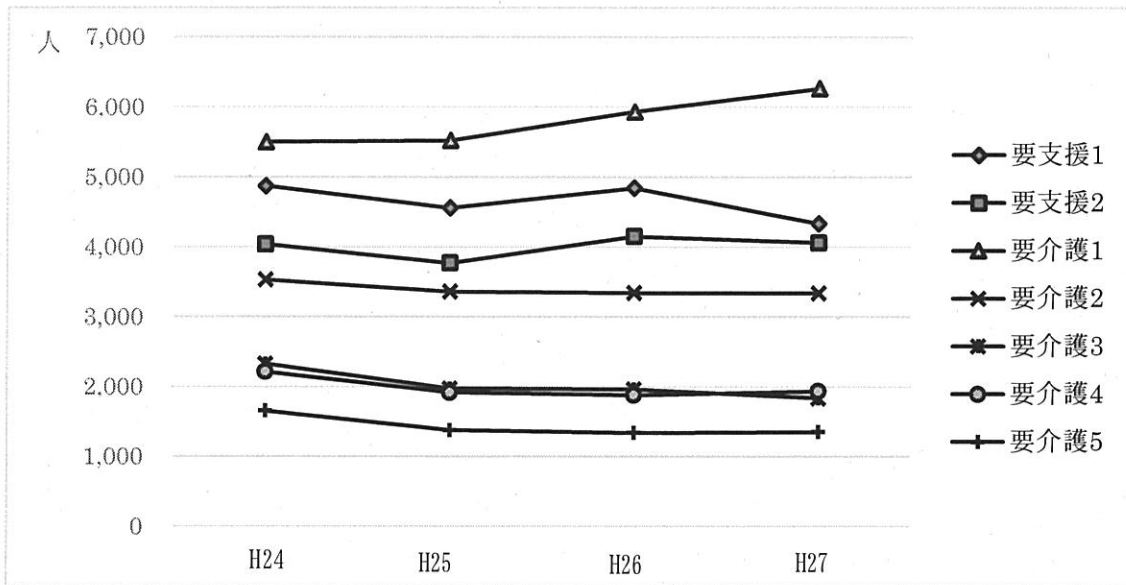
図表3-(3)-1 第1号新規認定者数(要介護度別)

	H24		H25		H26		H27		H26とH27の差	
	人数	新規認定者数に占める割合	人数	新規認定者数に占める割合	人数(A)	新規認定者数に占める割合(B)	人数(C)	新規認定者数に占める割合(D)	人数(C-A)	割合(D-B)
65歳以上人口(各年度末)	513,294	—	525,160	—	538,918	—	551,262	—	12,344	—
新規認定申請者数	25,110	—	23,172	—	—	—	—	—	—	—
新規認定者数	24,150	—	22,496	—	23,458	—	23,635	—	177	—
要支援1	4,873	20.2%	4,560	20.0%	4,843	20.6%	4,334	20.5%	-509	-0.1%
要支援2	4,040	16.7%	3,772	16.7%	4,151	17.7%	4,062	17.2%	-89	-0.5%
要介護1	5,501	22.8%	5,521	24.6%	5,931	25.3%	6,265	26.5%	334	1.2%
要介護2	3,532	14.6%	3,364	14.9%	3,344	14.3%	3,341	14.1%	-3	-0.2%
要介護3	2,329	9.6%	1,977	8.8%	1,966	8.4%	1,839	7.8%	-127	-0.6%
要介護4	2,217	9.2%	1,922	8.6%	1,882	8.0%	1,938	8.2%	56	0.2%
要介護5	1,658	6.9%	1,380	6.2%	1,341	5.7%	1,356	5.7%	15	0.0%
要支援1～要介護1の計	14,414	59.7%	13,853	61.5%	14,925	63.6%	14,661	64.2%	-264	0.6%
要介護2～5の計	9,736	40.3%	8,643	38.5%	8,533	36.4%	8,474	35.8%	-59	-0.6%

図表3-(3)-2 第1号新規認定率の年次推移



図表3-(3)-3 第1号新規認定者数の年次推移(要介護度別)



第3 総評

1 介護予防に資する通いの場の展開について

介護予防に資する通いの場づくりについては、前年度より多い44市町村で実施し、通いの場の箇所数、参加者数ともに前年度より増加している。介護予防に効果があるとされている「体操を週1回以上実施する通いの場」の参加者数は、65歳以上人口の0.7%であった。

今後、地域の高齢者が自ら活動に参加し、おのずと介護予防が推進される地域づくりに向けて、65歳以上人口の10%の参加を目標に取組を推進していく必要がある。

また、参加者の生活機能に関するアセスメントや立ち上げ後のフォローアップを課題としている市町村が多いため、実施を支援する必要がある。

2 一般介護予防事業／一次予防事業について

一般介護予防事業等における介護予防普及啓発事業については、2市町村を除いた57市町村で講演会や介護予防教室等の事業を実施した。

地域介護予防活動支援事業については、前年度より多い38市町村で実施し、ボランティア育成のための研修や社会活動を通じた介護予防に資する地域活動の実施において実施回数が増加している。

リハビリテーション専門職等の関与状況については、専門職の関与がある市町村が前年度より増加し、全市町村において関与があった。他の事業に比べて関与が少ない訪問事業及び地域ケア会議について、市町村と専門職が共に取り組めるよう推進する必要がある。

また、平成27年度から創設された地域リハビリテーション活動支援事業を実施した市町村は14市町村であり、事業の活用に関する周知も併せて行う必要がある。

3 その他

(1) 二次予防事業／要支援・二次予防事業について

二次予防事業等を実施した市町村は33市町村であった。二次予防事業等対象者の把握方法については、基本チェックリスト配布以外の複数の把握経路による実施割合が増加している。今後、介護予防・日常生活支援総合事業の充実に向けて、各市町村においては、地域の実情に応じた効果的・効率的な把握方法を検討する必要がある。

(2) 介護予防・生活支援サービス事業について

介護予防・日常生活支援総合事業を実施した市町村は21市町村であった。そのうち20市町村が現行相当サービスのみで移行しており、今後は基準緩和型サービスや生活支援サービス等多様なサービスの充実を図る必要がある。

(3) 介護保険の新規認定者数について

介護保険の第1号新規認定率は、平成25年度以降は横ばいで推移しており、介護予防の効果がみられる。また、要介護度別に見ると、要介護1の認定者数が増加、その他は横ばいか減少しており、今後も軽度者を対象とした介護予防の取組が重要となる。

4 事業評価について

各市町村は、現在実施している各事業の評価だけでなく、保険者として介護保険事業計画に定める目標値の達成状況等、介護予防事業全体の総合評価を行うことも求められている。

介護予防事業の評価を行ううえでは、必要に応じて目標値を設定し、その効果を把握するだけでなく、事業評価の実施後、その結果を事業の見直しや改善等に反映させていくことが重要である。

5 介護予防関連事業の充実に向けて取り組むべき事項について

介護予防事業の見直しと介護予防・日常生活支援総合事業への移行及び充実を前提として、今後取り組むべき事項を以下のとおり整理する。

○県が取り組むべき事項

【介護予防に資する通いの場の展開】

- ・介護予防に効果があるとされている「体操を週1回以上実施する通いの場」の参加者数の増加に向けた、県民に対する普及啓発。
- ・通いの場立ち上げに向けた、先進市町村の取組内容や通いの場の立ち上げプロセス等の情報提供。
- ・福島県版地域づくりによる介護予防事業評価シートを活用した事業評価及び市町村への還元。
- ・継続して事業を実施している市町村へのフォローアップ支援。

【一般介護予防事業（従来の一次予防事業と二次予防事業の一部）】

- ・多職種連携に向けた地域リハビリテーション活動支援事業の活用促進。
- ・他部局、関係機関からの情報提供による対象者把握など、地域の実情に応じた把握方法確立のための支援。
- ・介護予防ボランティアの協力を得た活動（例えば、認知症サポーターとして養成された人々の自主的な活動が、「徘徊・見守りSOSネットワーク」等、認知症の人を支える地域づくりへと広がりを見せる等）が図れるよう、市町村への情報提供及び支援。
- ・テレビ、ラジオなどのマスメディアの活用や、県政番組、広報誌その他を通じた積極的な介護予防事業の広報。

【介護予防・生活支援サービス事業（従来の二次予防事業の一部）】

- ・自立支援に向けた関係者間での意識の共有と多職種との連携、介護予防ケアマネジメントの質の向上に向けた、介護予防のための地域ケア会議の立ち上げ支援。
- ・現行相当サービス以外の多様なサービスの先進事例について、他県の状況も含めて情報収集、提供。

【介護予防事業全般について】

- ・事業実施状況、懸案事項等に関して市町村間の情報共有のための支援。及び、その情報に基づき、活動するための支援。
- ・市町村に協力し、介護予防事業における地域のニーズの把握。
- ・適切な事業評価を実施するための介護予防事業報告にかかる記入例や記入要領等の作成。
- ・避難町村における介護予防事業の実施に関する体制づくりへの支援。

○市町村が取り組むべき事項

【介護予防に資する通いの場の展開】

- ・介護予防に効果があるとされている「体操を週1回以上実施する通いの場」の参加者数の増加に向けた、小地域ごとの普及啓発。
- ・すでに立ち上がった通いの場に対する継続支援。

【一般介護予防事業（従来の一次予防事業と二次予防事業の一部）】

- ・地域リハビリテーション活動支援事業の活用による多職種連携。
- ・他部局、関係機関からの情報の活用など、地域の実情に応じた対象者の把握方法の検討。特に、閉じこもり等の何らかの支援を要する者を把握し、介護予防活動へつなげる仕組みが必要。
- ・高齢者を含む介護予防ボランティアの養成及び介護予防ボランティアの活動の場の提供。

【介護予防・生活支援サービス事業（従来の二次予防事業の一部）】

- ・自立支援に向けた関係者間での意識の共有と多職種との連携、介護予防ケアマネジメントの質の向上に向けた、介護予防のための地域ケア会議の立ち上げ。
- ・地域の実情に応じた多様なサービスの効果的な実施。

【事業評価、介護予防事業全般について】

- ・事業実施状況、懸案事項等に関して市町村内の各種関連機関（事業所、医療機関、社会福祉協議会、地域包括支援センター等）間の情報共有のための機会の確保。
- ・評価指標への目標値の設定と達成状況の把握、評価結果に基づく事業実施方法等の改善（アウトカム評価に着目した効果的なプログラムの実施など）

○関係機関及び団体に取り組むべき事項

- ・各専門職の団体においては、自立支援型地域ケア会議等の各種事業に対する専門職の派遣調整の協力及び人材育成。
- ・民生委員等の地区組織や医療機関、薬局等においては、対象者の把握方法に関して市町村と十分協議をした上で積極的に協力をを行う。
- ・委託事業等に対する協力（医療機関、介護サービス提供事業所等）。

第4 東日本大震災における被災高齢者への支援

1 震災後の状況について

東日本大震災により、高齢者を含む多くの被災者が避難生活を余儀なくされている。応急仮設住宅や借上住宅等に入居している高齢者の中には、避難生活の長期化に伴い、いわゆる「生活不活発病」に起因する心身機能の低下や健康状態の悪化、さらには孤立等が懸念されることから、介護予防や地域交流の場の提供等のサポートが必要になっている。

震災前後の第1号被保険者数を比較すると、第1号被保険者数の増加率は県全体で110.2%と全国(116.2%)より低く、要介護(要支援)認定者数の増加率も県全体で122.0%と全国(123.4%)より低くなっているが(資料P.38)、いわき市を含む浜通りの市町村では認定者数の増加率129.1%と、特に被災市町村において要介護(要支援)認定者数の増加が顕著である。(資料P.45)

このため、病院、施設の理学療法士、作業療法士、言語聴覚士等のリハビリ専門職や、歯科衛生士、健康運動普及サポーター等のボランティアの協力を得て、転倒予防や生活不活発病予防のための運動教室、口腔機能向上のための支援が行われている。

また、県では、各地域リハビリテーション広域支援センターに委託し、仮設住宅や借り上げ住宅等で生活する高齢者等に対するリハビリテーション相談支援事業(仮設住宅等における生活機能支援事業)を実施し、生活支援相談員等の支援者向けの研修会や、理学療法士等による運動指導や個別相談等を開催した。

なお、応急仮設住宅に設置された高齢者等サポート拠点では、デイサービスや生活相談の提供のほか、高齢者等の健康状態の維持、向上のため介護予防教室や各種健康教室が実施されている。

さらに、富岡町、大熊町、双葉町、浪江町においては、いわき市内に避難している住民が多いことから、4町の相互連携による介護予防事業に取り組んでいるほか、新たな取り組みとして、復興公営住宅の集会所における住民主体の介護予防に、相双保健福祉事務所いわき出張所が中心となって取り組んでいる。

今後も、被災高齢者への介護予防関連事業の充実のため、支援団体や関係機関との連携及び役割分担が重要となっている。

2 震災復興に向けて取り組むべき事項について

- ・復興公営住宅における介護予防、コミュニティづくりを目的とした住民主体の介護予防活動立ち上げ支援。
- ・応急仮設住宅に設置した高齢者等サポート拠点等を活用し、高齢者等の健康状態の維持・向上のための介護予防・健康教室等の実施。
- ・地域リハビリテーション広域支援センター等に委託して、支援者向けの研修や交流サロン等での運動指導、個別相談等の生活機能支援事業を実施(仮設住宅等における生活機能支援事業)
- ・応急仮設住宅や借上げ住宅等への訪問により、閉じこもりや心身機能の低下が懸念される高齢者を介護予防事業等へ結びつける支援の実施。
- ・高齢者のうつに対する気づき及び自殺予防への支援や専門機関との連携強化
- ・「生活不活発病」の予防に関する広報・啓発。

- ・被災者への効果的な介護予防関連事業実施のため、支援団体や関係機関の活動状況の把握に努め、連携を促進。(県高齢福祉課による被災町村への個別支援)

福島県介護予防市町村支援委員会委員（平成29年3月時点）

社会福祉法人福島県社会福祉協議会 地域包括・在宅介護支援センター協議会監事	面川 由佳
一般社団法人 福島県歯科衛生士 監事	菅野 洋子
一般社団法人 福島県作業療法士会 副会長	柴田 司
一般社団法人福島県言語聴覚士会 副会長	志和 智美
公益財団法人 福島県老人クラブ連合会 会長	鈴木 定秋
一般社団法人 福島県医師会 常任理事	常盤 峻士
公益社団法人 福島県栄養士会 会長	中村 啓子
公益社団法人 認知症の人と家族の会福島県支部 事務局長	星 幸子
一般社団法人福島県老人保健施設協会 会長	本間 達也
公立大学法人 福島県立医科大学医学部公衆衛生学講座 教授	安村 誠司
一般社団法人福島県理学療法士会 理事	渡辺 知子
いわき市長寿介護課	後藤 美穂
福島県精神保健福祉センター	木幡 智子
福島県県中保健福祉事務所	石井 美奈子

（行政機関除き五十音順）

事務局

福島県保健福祉部 高齢福祉課

資料

○平成27年度介護予防事業実績（市町村別）

1 介護予防に資する住民運営の通いの場の状況

- (1) 活動内容別通いの場の箇所数、参加者数
- (2) 開催頻度別通いの場の箇所数、参加者数
- (3) 体操を主な活動としている通いの場の箇所数、参加者数
- (4) 開催頻度別体操を主な活動としている通いの場の箇所数、参加者数

2 一般介護予防事業／一次予防事業

- (1) 介護予防普及啓発事業の実施状況
- (2) 地域介護予防活動支援事業の実施状況
- (3) 介護予防事業におけるリハビリテーション専門職等の関与状況

3 その他

- (1) 高齢者人口に対する新規認定者の割合

○震災関連資料

- 1 震災前後の第1号被保険者数の比較
- 2 震災前後の要介護（要支援）認定者数の比較

○介護予防事業実績報告様式

- 1 介護予防事業／または介護予防・日常生活支援総合事業（地域支援事業）の実施状況に関する調査（平成26年度実施分）
- 2 介護予防事業の事業評価（県追加項目）調査票

1 介護予防に資する通いの場の展開
 (1) 活動内容別通いの場の箇所数、参加者数

	通いの場の箇所数(単位:箇所)					参加者実人数(単位:人)						
	計	体操(運動)	会食	茶話会	認知症予防	趣味活動	計	体操(運動)	会食	茶話会	認知症予防	趣味活動
福島市	267	79	18	123	10	37	5,988	1,535	820	2,794	218	621
会津若松市	19	2		9		8	340	33		138		169
郡山市	61	28		19		14	1,019	419		320		280
いわき市	203	184	3	7	1	8	3,707	3,351	45	106	75	130
白河市	27	23		2		2	582	505		22		55
須賀川市	20	14	2		2	2	345	269	25		32	19
喜多方市	20	11			9		361	200			161	
相馬市												
二本松市	86	25		44	11	6	680	238		353	33	56
田村市	22	22					314	314				
南相馬市	9	7			2		195	164			31	
伊達市	66	37		18	2	9	1,243	767		284	33	159
本宮市	4	3	1				59	47	12			
桑折町												
国見町	1	1					21	21				
川俣町	113	50	5	33		25	1,128	500	50	330		248
大玉村	19			18	1		360			350	10	
鏡石町	2			2			63			63		
天栄村	3	2			1		42	19			23	
下郷町												
檜枝岐村												
只見町	2					2	54					54
南会津町												
北塩原村	17	6				11	265	129				136
西会津町	34	8	3	12	1	10	495	101	49	163	11	171
磐梯町												
猪苗代町	11	3		8			165	42		123		
会津坂下町	24	9		1	3	11	414	131		15	85	183
湯川村	18	18					240	240				
柳津町												
三島町	14	2				12	277	19				258
金山町	3	3					28	28				
昭和村												
会津美里町	6	2	1	1	2		75	35	10	8	22	
西郷村	6	6					81	81				
泉崎村	5	2		1		2	46	20		5		21
中島村	16	11		5			198	141		57		
矢吹町	21	21					389	389				
棚倉町	1	1					25	25				
矢祭町	21	3		11		7	298	105		127		66
塙町												
鮫川村												
石川町	39	37		2			412	393		19		
玉川村	8	8					87	87				
平田村	10					10	157					157
浅川町	20	5		2	12	1	276	81		25	164	6
古殿町												
三春町	3	2		1			39	27		12		
小野町	3	3					56	56				
広野町	5			5			95			95		
楢葉町	46	17		3		26	341	91		45		205
富岡町												
川内村	2		1	1			28		12	16		
大熊町												
双葉町												
浪江町	12	10		1		1	116	100		10		6
葛尾村												
新地町	30	15			4	11	354	200			46	108
飯館村	2			2			50			50		
合計	1,321	680	34	331	61	215	21,508	10,903	1,023	5,530	944	3,108

・【介護予防に資する住民運営の通いの場】:体操や趣味活動等を行い、介護予防に資すると市町村が判断する通いの場。通いの場の運営主体は、住民であること。(通いの場の運営について、市町村が財政的支援を行っているものに限らない。) ※月1回以上の活動実績がある通いの場を計上。

1 介護予防に資する通いの場の展開
 (2)開催頻度別通いの場の箇所数、参加者数

	通いの場の箇所数(単位:箇所)					参加者実人数(単位:人)				
	計	週1回以上	月2回以上	月1回以上	把握して いない	計	週1回以上	月2回以上	月1回以上	把握して いない
福島市	1,321	390	279	554	98	21,508	5,466	4,227	9,022	2,793
会津若松市	267	27	31	145	64	5,988	516	534	2,811	2,127
郡山市	19			19		340			340	
いわき市	61	30	6	21	4	1,019	508	91	354	66
白河市	203	48	94	54	7	3,707	1,016	1,718	782	191
須賀川市	27		2	25		582		75	507	
喜多方市	20	7	6	7		345	116	135	94	
相馬市	20			11	9	361			200	161
二本松市										
田村市	86	79		3	4	680	592		45	43
南相馬市	22	6	16			314	86	228		
伊達市	9	5	2	2		195	121	43	31	
本宮市	66	37	5	24		1,243	767	130	346	
桑折町	4	4				59	59			
国見町										
川俣町	1	1				21	21			
大玉村	113	36	25	51	1	1,128	358	250	510	10
鏡石町	19	1		18		360	10		350	
天栄村	2		1	1		63		35	28	
下郷町	3	1		2		42	11		31	
檜枝岐村										
只見町										
南会津町	2			2		54			54	
北塩原村										
西会津町	17	3	10	4		265	74	163	28	
磐梯町	34	7	3	24		495	89	39	367	
猪苗代町										
会津坂下町	11	3		8		165	42		123	
湯川村	24	6	7	10	1	414	92	64	228	30
柳津町	18	1	8	9		240	14	105	121	
三島町										
金山町	14	1	1	12		277	14	26	237	
昭和村	3	3				28	28			
会津美里町										
西郷村	6	2	3	1		75	28	32	15	
泉崎村	6	5	1			81	72	9		
中島村	5		3	2		46		29	17	
矢吹町	16	2	5	9		198	12	41	145	
榎倉町	21			21		389			389	
矢祭町	1	1				25	25			
塙町	21	5	2	8	6	298	34	11	108	145
鮫川村										
石川町										
玉川村	39	17	9	12	1	412	176	91	131	14
平田村	8	7	1			87	84	3		
浅川町	10		1	9		157		15	142	
古殿町	20	4	2	14		276	66	34	176	
三春町										
小野町	3		2	1		39		22	17	
広野町	3	3				56	56			
楡葉町	5			5		95			95	
富岡町	46	17	21	8		341	122	164	55	
川内村										
大熊町	2	2				28	28			
双葉町										
浪江町										
葛尾村	12	11			1	116	110			6
新地町										
飯館村	30	8	12	10		354	119	140	95	
合計	2			2		50			50	

・【介護予防に資する住民運営の通いの場】：体操や趣味活動等を行い、介護予防に資すると市町村が判断する通いの場。通いの場の運営主体は、住民であること。(通いの場の運営について、市町村が財政的支援を行っているものに限らない。) ※月1回以上の活動実績がある通いの場を計上。

1 介護予防に資する通いの場の展開

(3) 体操を主な活動としている通いの場の箇所数、参加者数

	通いの場の箇所数(単位:箇所)					参加者実人数(単位:人)				
	計	毎回実施	不定期に実施	未実施	把握していない	計	毎回実施	不定期に実施	未実施	把握していない
福島市	267	81	130	16	40	5,988	1,495	3,346	237	910
会津若松市	19	3	16			340	46	294		
郡山市	61	26	10	9	16	1,019	439	188	133	259
いわき市	203	181	19	1	2	3,707	3,108	554	9	36
白河市	27	2	25			582	57	525		
須賀川市	20	16	3	1		345	288	49	8	
喜多方市	20	20				361	361			
相馬市										
二本松市	86	10			76	680	67			613
田村市	22	22				314	314			
南相馬市	9	9				195	195			
伊達市	66	37	28	1		1,243	767	468	8	
本宮市	4	4				59	59			
桑折町										
国見町	1	1				21	21			
川俣町	113	51	1	30	31	1,128	510	10	298	310
大玉村	19	1	17	1		360	30	320	10	
鏡石町	2				2	63				63
天栄村	3	2	1			42	19	23		
下郷町										
檜枝岐村										
只見町	2		2			54		54		
南会津町										
北塩原村	17	1			16	265	13			252
西会津町	34	20	4	4	6	495	293	62	41	99
磐梯町										
猪苗代町	11	3	8			165	42	123		
会津坂下町	24	8	2	11	3	414	119	42	221	32
湯川村	18	14	4			240	167	73		
柳津町										
三島町	14	1	13			277	26	251		
金山町	3	3				28	28			
昭和村										
会津美里町	6	2	4			75	15	60		
西郷村	6	6				81	81			
泉崎村	5	5				46	46			
中島村	16	16				198	198			
矢吹町	21	21				389	389			
榎倉町	1	1				25	25			
矢祭町	21	6	5	10		298	143	77	78	
塙町										
鮫川村										
石川町	39	37	2			412	393	19		
玉川村	8	8				87	87			
平田村	10		10			157		157		
浅川町	20	5	15			276	81	195		
古殿町										
三春町	3	3				39	39			
小野町	3	3				56	56			
広野町	5		5			95		95		
楡葉町	46	19		2	25	341	101		8	232
富岡町										
川内村	2	1	1			28	12	16		
大熊町										
双葉町										
浪江町	12	11		1		116	110		6	
葛尾村										
新地町	30	15	2	9	4	354	206	26	78	44
飯館村	2		2			50		50		
合計	1,321	675	329	96	221	21,508	10,446	7,077	1,135	2,850

1 介護予防に資する通いの場の展開

(4)開催頻度別「体操を主な活動としている通いの場」の箇所数、参加者数

	通いの場の箇所数(単位:箇所)					参加者実人数(単位:人)				
	計	週1回以上	月2回以上 4回未満	月1回以上 2回未満	把握して いない	計	週1回以上	月2回以上 4回未満	月1回以上 2回未満	把握して いない
福島市	81	18	15	46	2	1,495	389	226	796	84
会津若松市	3			3		46			46	
郡山市	26	20	3	2	1	439	338	37	39	25
いわき市	181	41	92	47	1	3,108	736	1,682	655	35
白河市	2			2		57			57	
須賀川市	16	7	6	3		288	116	135	37	
喜多方市	20			11	9	361			200	161
相馬市										
二本松市	10	10				67	67			
田村市	22	6	16			314	86	228		
南相馬市	9	5	2	2		195	121	43	31	
伊達市	37	37				767	767			
本宮市	4	4				59	59			
桑折町										
国見町	1	1				21	21			
川俣町	51	31	11	8	1	510	310	110	80	10
大玉村	1			1		30			30	
鏡石町										
天栄村	2	1		1		19	11		8	
下郷町										
檜枝岐村										
只見町										
南会津町										
北塩原村	1		1			13		13		
西会津町	20	4	3	13		293	53	39	201	
磐梯町										
猪苗代町	3	3				42	42			
会津坂下町	8	6	2			119	92	27		
湯川村	14	1	6	7		167	14	64	89	
柳津町										
三島町	1		1			26		26		
金山町	3	3				28	28			
昭和村										
会津美里町	2		2			15		15		
西郷村	6	5	1			81	72	9		
泉崎村	5		3	2		46		29	17	
中島村	16	2	5	9		198	12	41	145	
矢吹町	21			21		389			389	
棚倉町	1	1				25	25			
矢祭町	6	3		2	1	143	27		33	83
塙町										
鮫川村										
石川町	37	17	9	11		393	176	91	126	
玉川村	8	7	1			87	84	3		
平田村										
浅川町	5	4	1			81	66	15		
古殿町										
三春町	3		2	1		39		22	17	
小野町	3	3				56	56			
広野町										
楢葉町	19	5	10	4		101	36	50	15	
富岡町										
川内村	1	1				12	12			
大熊町										
双葉町										
浪江町	11	11				110	110			
葛尾村										
新地町	15	5	9	1		206	84	115	7	
飯館村										
合計	675	262	201	197	15	10,446	4,010	3,020	3,018	398

2 一般介護予防事業／一次予防事業

(1) 介護予防普及啓発事業の実施状況

	介護予防普及啓発事業					
	講演会や相談会		介護予防教室等 開催回数 (回)	パンフレット等の 配布	事業実施の記録等を 管理するための媒体 の配布	その他 開催回数 (回)
	開催回数 (回)	参加延数 (人)				
福島市	700	12,253	223	○	○	0
会津若松市	0	0	490	○		0
郡山市	1	360	416	○		0
いわき市	129	3,454	187	○		4,502
白河市	223	4,363	61	○		0
須賀川市	212	2,538	193	○	○	0
喜多方市	28	314	218	○		0
相馬市	30	214	8	○	○	0
二本松市	77	1,008	45	○		0
田村市	18	559	201	○		15
南相馬市	1	150	159	○		12
伊達市	0	0	1,683			0
本宮市	1	193	64			0
桑折町	0	0	44	○		0
国見町	1	300	48	○		0
川俣町	1	114	20			0
大玉村	0	0	6		○	0
鏡石町	0	0	4	○	○	0
天栄村	1	100	53			0
下郷町	0	0	97	○		0
檜枝岐村	0	0	198	○		0
只見町	0	0	81	○		0
南会津町	0	0	118	○		0
北塩原村	2	104	23	○		0
西会津町	3	240	268	○		0
磐梯町	12	135	43			0
猪苗代町	1	146	33	○		0
会津坂下町	0	0	52	○		0
湯川村	0	0	7	○		0
柳津町	5	186	1	○		0
三島町	0	0	0		○	0
金山町	0	0	84		○	0
昭和村	42	285	21			0
会津美里町	0	0	252			23
西郷村	3	128	83	○		0
泉崎村	0	0	10	○		0
中島村	0	0	157		○	0
矢吹町	0	0	0			0
棚倉町	2	128	139	○	○	0
矢祭町	7	123	194	○		0
塙町	0	0	13	○		0
鮫川村	0	0	85			0
石川町	0	0	4	○		0
玉川村	12	171	74	○		0
平田村	26	399	115	○	○	0
浅川町	3	65	283	○	○	0
古殿町	7	179	116	○		0
三春町	12	136	375	○		0
小野町	1	215	107	○		0
広野町	0	0	0	○		0
檜葉町	0	0	0			0
富岡町	0	0	455			0
川内村	2	116	64	○	○	47
大熊町	0	0	160	○	○	0
双葉町	0	0	327	○	○	0
浪江町	1	20	64		○	0
葛尾村	4	59	56	○		0
新地町	2	177	27	○		0
飯館村	0	0	168	○		0
合計	1,570	28,932	8,477	43	15	4,599
26年度合計	1,378	27,724	6,758	45	14	3,179

【介護予防普及啓発事業】

・「講演会や相談会」は、介護予防に資する基本的な知識を普及啓発するための有識者による講演会や相談会について計上している。イベントを含む。
 ・「介護予防教室等」は、介護予防の普及啓発に資する運動教室等の介護予防教室等について計上している。

2 一般介護予防事業／一次予防事業

(2) 地域介護予防活動支援事業の実施状況

地域介護予防活動支援事業の実施状況							
	ボランティア育成のための研修会等	地域活動組織の育成・支援	介護予防に資する地域活動の実施	要介護者等に対する介護支援ボランティア活動に対するポイントの付与	その他	介護予防に関するボランティア等の人材の育成	
	開催回数(回)	開催回数(回)	開催回数(回)	実施の有無	開催回数(回)	H27育成数(実人数)	累積育成人数(実人数)
福島市	22	108	0		0	1,292	1,292
会津若松市	0	0	0		0	0	0
郡山市	7	84	0		0	14	60
いわき市	20	6	4	○	0	79	466
白河市	5	27	1	○	0	50	238
須賀川市	0	26	0		0	0	0
喜多方市	0	0	0		435	0	0
相馬市	0	0	0		0	0	0
二本松市	6	0	0		0	16	104
田村市	18	1	289		0	63	65
南相馬市	3	13	0		0	20	78
伊達市	2	15	0		0	27	
本宮市	3	0	0		0	20	56
桑折町	0	0	0		0	0	0
国見町	10	0	0		0	14	30
川俣町	0	0	0		0	0	0
大玉村	0	38	0		0	0	0
鏡石町	0	0	0		0	0	0
天栄村	0	3	0		0	0	0
下郷町	0	9	0		0	0	0
檜枝岐村	0	0	0		0	0	0
只見町	0	0	0		0	0	0
南会津町	0	0	0		0	0	0
北塩原村	0	1	0		0	0	0
西会津町	12	15	54		0	16	85
磐梯町	0	24	0		0	0	0
猪苗代町	0	14	0		0	0	26
会津坂下町	0	0	0		0	0	0
湯川村	1	140	0		0	25	
柳津町	0	0	0		0	0	0
三島町	2	0	0		10	60	60
金山町	1	2	0		0	51	122
昭和村	0	0	0		0	0	0
会津美里町	11	0	0		0	13	37
西郷村	0	64	0		0	0	0
泉崎村	0	0	0		0	0	0
中島村	0	21	0		0	0	0
矢吹町	0	0	0		0	0	0
棚倉町	6	6	0		0	14	31
矢祭町	77	0	0		0	0	4
塙町	0	0	0		0	0	0
鮫川村	0	23	0		0	0	0
石川町	0	0	0		0	0	39
玉川村	4	30	0		0	8	11
平田村	7	11	0		0	158	682
浅川町	2	1	101		0	43	43
古殿町	1	0	0		0	41	41
三春町	1	8	0		0	10	41
小野町	0	0	0		0	0	0
広野町	0	10	0		0	0	0
檜葉町							
富岡町	0	0	0		0	0	0
川内村	4	7	2		0	9	40
大熊町	0	0	0		0	0	0
双葉町	0	0	0		0	0	0
浪江町	0	18	0		0	0	0
葛尾村	0	0	0		0	0	0
新地町	4	4	20		0	18	39
飯館村	5	0	0		0	14	14
合計	234	729	471	2	445	2,075	3,704
26年度合計	195	1,117	423		760		

・「ボランティア育成のための研修会等」:地域の住民を対象として開催するボランティア等の育成に関連した研修会等の事業について

・「地域活動組織の育成・支援」:地域活動組織に対して支援を行う事業について計上している。支援の方法(職員の派遣、会場の提供、活動費の助成等)は限定していない。

・「介護予防に資する地域活動の実施」:要介護者等に対する介護予防に資する介護支援ボランティア活動等の社会参加活動を通じた介護予防に資する地域活動について計上している。(平成24年度は支援した団体数を計上。)

2 一般介護予防事業／一次予防事業

(3) 介護予防事業におけるリハビリテーション専門職等の関与状況

	地域リハビリテーション活動支援事業実施の有無	リハビリ専門職等の関与の有無	職種						
			保健師	看護職員	理学療法士	作業療法士	言語聴覚士	管理栄養士・栄養士	歯科衛生士
福島市		○	○	○	○	○	○	○	○
会津若松市		○		○			○	○	○
郡山市	○	○	○	○	○	○		○	○
いわき市		○	○	○	○	○	○	○	○
白河市		○	○	○	○	○			○
須賀川市	○	○	○	○	○	○		○	○
喜多方市		○	○	○	○	○		○	○
相馬市		○	○	○	○	○		○	○
二本松市	○	○	○	○	○	○	○		
田村市		○	○	○	○	○		○	○
南相馬市	○	○	○	○	○	○	○	○	○
伊達市		○	○	○				○	○
本宮市	○	○	○		○	○			
桑折町		○	○	○	○			○	○
国見町		○							
川俣町		○	○						
大玉村	○	○	○	○	○	○	○	○	○
鏡石町		○	○	○				○	○
天栄村		○	○	○					○
下郷町		○	○					○	
檜枝岐村	○	○	○	○	○			○	
只見町		○	○	○		○		○	
南会津町		○	○						
北塩原村		○	○	○				○	
西会津町		○	○	○	○			○	○
磐梯町		○	○		○	○			
猪苗代町		○	○		○				
会津坂下町		○	○						
湯川村		○	○		○	○			○
柳津町		○	○	○				○	
三島町		○			○				
金山町	○	○			○				
昭和村		○	○						
会津美里町	○	○	○	○	○	○	○	○	
西郷村		○	○						
泉崎村		○	○			○		○	○
中島村		○	○						○
矢吹町		○	○		○	○		○	
棚倉町		○	○	○	○			○	
矢祭町		○	○	○				○	○
塙町		○						○	○
鮫川村		○	○					○	○
石川町		○	○		○	○		○	○
玉川村		○	○		○			○	○
平田村		○	○	○				○	○
浅川町		○	○		○	○			
古殿町		○	○	○	○	○		○	
三春町		○	○	○	○		○	○	○
小野町		○	○	○					○
広野町		○	○		○				
楡葉町	○	○	○		○				
富岡町		○	○	○					
川内村		○	○	○	○			○	○
大熊町	○	○	○			○			
双葉町	○	○	○	○	○				
浪江町	○	○	○	○	○				
葛尾村		○	○						
新地町		○	○	○	○			○	○
飯館村	○	○	○		○				
合計	14	59	52	28	35	21	7	33	29
H26年度合計		55	56	35	24	13	3	39	15

・[リハビリ専門職等の関与]: 専門職等の関与とは、介護予防事業又は介護予防・日常生活支援総合事業を実施する会場に専門職が赴き、直接事業参加者に関与することを言う。関与の内容は問わない。 ※各専門職の所属は問わない。

3 その他

(1) 高齢者人口に対する第1号新規要介護認定者数の割合と高齢化率(2-1)

	高齢者人口 (A)	新規認定者数 (B)	高齢者人口に対する新規認定者数の割合 (B)/(A)	高齢化率 (C)
福島市	77,859	4,055	5.2%	27.2%
二本松市	34,509	1,480	4.3%	29.5%
伊達市	78,392	2,941	3.8%	31.9%
本宮市	93,474	4,435	4.7%	25.5%
桑折町	16,444	544	3.3%	34.0%
国見町	19,647	1,066	5.4%	35.1%
川俣町	16,457	878	5.3%	36.0%
大玉村	10,368	425	4.1%	25.0%
郡山市	17,138	647	3.8%	23.8%
須賀川市	12,086	513	4.2%	24.9%
田村市	20,298	694	3.4%	31.4%
鏡石町	20,260	856	4.2%	24.4%
天栄村	7,831	272	3.5%	29.5%
石川町	4,114	141	3.4%	31.1%
玉川村	3,482	91	2.6%	26.2%
平田村	5,118	219	4.3%	28.2%
浅川町	2,143	71	3.3%	29.0%
古殿町	3,228	132	4.1%	33.0%
三春町	1,774	54	3.0%	29.8%
小野町	2,378	130	5.5%	31.1%
白河市	209	5	2.4%	25.5%
西郷村	2,045	66	3.2%	21.2%
泉崎村	6,318	245	3.9%	26.7%
中島村	933	46	4.9%	25.2%
矢吹町	2,953	106	3.6%	27.6%
棚倉町	1,223	34	2.8%	27.2%
矢祭町	5,044	238	4.7%	35.1%
塙町	5,388	191	3.5%	33.6%
鮫川村	1,040	57	5.5%	33.4%
会津若松市	1,476	60	4.1%	28.0%
喜多方市	893	37	4.1%	33.7%
北塩原村	1,270	50	3.9%	31.0%
西会津町	735	41	5.6%	43.3%
磐梯町	7,320	310	4.2%	34.0%
猪苗代町	4,072	121	3.0%	33.5%
会津坂下町	1,777	39	2.2%	31.6%
湯川村	1,290	30	2.3%	31.1%
柳津町	4,852	159	3.3%	40.7%
三島町	4,130	147	3.6%	50.7%
金山町	2,107	68	3.2%	59.3%
昭和村	3,027	121	4.0%	55.5%
会津美里町	1,262	62	4.9%	34.4%
下郷町	5,290	199	3.8%	39.0%
檜枝岐村	1,892	64	3.4%	33.4%
只見町	1,788	63	3.5%	44.3%
南会津町	1,949	58	3.0%	37.7%
相馬市	1,909	87	4.6%	28.5%
南相馬市	5,307	207	3.9%	31.5%
広野町	3,304	126	3.8%	27.9%
檜葉町	1,387	43	3.1%	29.5%
富岡町	2,264	89	3.9%	24.9%
川内村	3,659	172	4.7%	38.5%
大熊町	1,039	40	3.8%	24.3%
双葉町	2,497	111	4.4%	30.6%
浪江町	1,951	73	3.7%	30.7%
葛尾村	5,731	252	4.4%	35.2%
新地町	536	23	4.3%	30.2%
飯館村	2,423	91	3.8%	32.1%
いわき市	1,972	60	3.0%	28.2%
合計	551,262	23,635	4.3%	28.1%
26年度合計	538,918	23,458	4.4%	27.6%

・高齢者人口：平成27年1月1日時点の65歳以上の人口。(介護保険事業状況報告(H28.3)より)

・高齢化率：福島県現住人口調査月報(平成27年3月1日現在)による。

・新規認定者数：自立(非該当)・要支援一・要介護一・要介護二・要介護三の認定を含まない。

3 その他

(1) 高齢者人口に対する新規認定者の割合と高齢化率(2-2)

	新規認定者数 (再掲)	新規認定者数(要介護度)						
		要支援1	要支援2	要介護1	要介護2	要介護3	要介護4	要介護5
福島市	4,055	769	799	1,278	573	260	232	144
二本松市	1,480	584	185	314	131	90	114	62
伊達市	2,941	848	370	837	293	175	252	166
本宮市	4,435	749	934	1,004	759	377	338	274
桑折町	544	112	122	125	83	41	38	23
国見町	1,066	139	191	291	152	106	116	71
川俣町	878	178	124	259	114	67	75	61
大玉村	425	72	65	102	70	58	37	21
郡山市	647	92	93	191	108	57	65	41
須賀川市	513	65	82	157	70	60	43	36
田村市	694	195	88	154	78	50	72	57
鏡石町	856	188	139	243	109	57	58	62
天栄村	272	41	30	92	39	28	24	18
石川町	141	15	20	32	29	10	17	18
玉川村	91	24	9	28	15	6	8	1
平田村	219	19	34	64	43	20	24	15
浅川町	71	3	9	15	16	8	13	7
古殿町	132	38	23	31	16	7	8	9
三春町	54	2	11	12	11	6	5	7
小野町	130	23	33	14	23	16	13	8
白河市	5	0	1	1	2	0	1	0
西郷村	66	9	12	13	6	9	8	9
泉崎村	245	35	61	58	36	24	19	12
中島村	46	7	4	15	8	7	3	2
矢吹町	106	10	7	39	21	8	16	5
棚倉町	34	7	8	5	5	5	3	1
矢祭町	238	40	36	80	29	18	26	9
塙町	191	47	28	48	36	12	12	8
鮫川村	57	12	5	15	14	4	6	1
会津若松市	60	8	15	19	3	3	10	2
喜多方市	37	2	3	11	10	4	4	3
北塩原村	50	13	11	15	1	4	3	3
西会津町	41	5	10	9	6	3	7	1
磐梯町	310	47	41	80	51	33	36	22
猪苗代町	121	8	30	26	22	20	10	5
会津坂下町	39	6	8	4	7	5	4	5
湯川村	30	3	5	6	3	4	8	1
柳津町	159	22	31	31	30	9	22	14
三島町	147	13	35	25	29	16	22	7
金山町	68	7	14	16	11	9	6	5
昭和村	121	15	29	26	21	12	9	9
会津美里町	62	10	15	18	5	4	7	3
下郷町	199	30	33	59	37	18	10	12
檜枝岐村	64	10	8	20	9	8	6	3
只見町	63	7	11	11	19	2	6	7
南会津町	58	8	11	9	10	8	3	9
相馬市	87	13	7	24	9	11	12	11
南相馬市	207	63	15	45	22	14	24	24
広野町	126	8	24	46	21	11	10	6
檜葉町	43	9	3	7	8	9	5	2
富岡町	89	9	18	29	10	8	9	6
川内村	172	37	37	45	27	8	10	8
大熊町	40	8	6	7	5	3	7	4
双葉町	111	26	23	31	10	7	7	7
浪江町	73	11	16	21	14	1	6	4
葛尾村	252	65	50	66	24	16	17	14
新地町	23	8	7	3	4	0	0	1
飯館村	91	22	15	21	15	3	7	8
いわき市	60	18	8	18	9	0	5	2
合計	23,635	4,834	4,062	6,265	3,341	1,839	1,938	1,356
26年度合計	22,496	4,560	3,772	5,521	3,364	1,977	1,922	1,380

1 震災前後の第1号被保険者数の比較

・厚生労働省統計「介護保険事業報告書」より平成23年1月(震災前)と平成28年3月(平成27年度末)を比較

(1) 県北、県南

第1表 保険者別第1号被保険者数

平成23年1月末現在

(単位:人)

保険者名	総 数				65歳以上 75歳未満	75歳以上
	前月末現在	当月中増	当月中減	当月末現在	当月末現在	当月末現在
全国計	29,065,164	148,405	122,825	29,090,744	14,922,116	14,168,628
福島県	500,609	1,741	2,209	500,141	227,239	272,902
福島市	68,369	302	270	68,401	32,967	35,434
二本松市	15,918	46	66	15,898	6,749	9,149
伊達市	18,635	79	95	18,619	8,353	10,266
本宮市	7,101	29	27	7,103	3,077	4,026
桑折町	3,804	14	17	3,801	1,668	2,133
国見町	3,154	9	14	3,149	1,444	1,705
川俣町	4,870	15	21	4,864	2,033	2,831
大玉村	1,952	5	9	1,948	764	1,184
県北計	123,803	499	519	123,783	57,055	66,728
白河市	14,660	51	63	14,648	6,529	8,119
西郷村	3,382	9	23	3,368	1,612	1,756
泉崎村	1,565	6	11	1,560	674	886
中島村	1,159	1	3	1,157	485	672
矢吹町	4,213	10	21	4,202	1,998	2,204
棚倉町	3,815	10	15	3,810	1,630	2,180
矢祭町	2,075	2	8	2,069	803	1,266
塙町	2,990	7	8	2,989	1,163	1,826
鮫川村	1,262	2	8	1,256	445	811
県南計	35,121	98	160	35,059	15,339	19,720

第1表 保険者別第1号被保険者数

平成28年3月末現在

(単位:人)

保険者名	総 数				65歳以上 75歳未満	75歳以上
	前月末現在	当月中増	当月中減	当月末現在	当月末現在	当月末現在
全国計	33,749,661	194,125	127,938	33,815,848	17,448,805	16,367,043
福島県	550,254	3,235	2,227	551,262	264,308	286,954
福島市	77,633	488	262	77,859	38,834	39,025
二本松市	17,119	94	75	17,138	7,957	9,181
伊達市	20,222	107	69	20,260	9,567	10,693
本宮市	7,827	42	38	7,831	3,668	4,163
桑折町	4,110	18	14	4,114	1,947	2,167
国見町	3,474	18	10	3,482	1,709	1,773
川俣町	5,124	30	36	5,118	2,307	2,811
大玉村	2,147	8	12	2,143	996	1,147
県北計	137,656	805	516	137,945	66,985	70,960
白河市	16,401	101	58	16,444	7,959	8,485
西郷村	4,064	28	20	4,072	2,135	1,937
泉崎村	1,773	10	6	1,777	855	922
中島村	1,295	0	5	1,290	578	712
矢吹町	4,828	41	17	4,852	2,453	2,399
棚倉町	4,123	24	17	4,130	1,850	2,280
矢祭町	2,108	11	12	2,107	875	1,232
塙町	3,030	16	19	3,027	1,200	1,827
鮫川村	1,260	11	9	1,262	487	775
県南計	38,882	242	163	38,961	18,392	20,569

全国	H28.3-H23.1	4,725,104	2,526,689	2,198,415
	H28.3/H23.1	116.24%	116.93%	115.52%
福島県	H28.3-H23.1	51,121	37,069	14,052
	H28.3/H23.1	110.22%	116.31%	105.15%
県北	H28.3-H23.1	14,162	9,930	4,232
	H28.3/H23.1	111.44%	117.40%	106.34%
県南	H28.3-H23.1	3,902	3,053	849
	H28.3/H23.1	111.13%	119.90%	104.31%

(2) 県中

第1表 保険者別第1号被保険者数

平成23年1月末現在

(単位:人)

保険者名	総数				65歳以上 75歳未満	75歳以上
	前月末現在	当月中増	当月中減	当月末現在	当月末現在	当月末現在
全国計	29,065,164	148,405	122,825	29,090,744	14,922,116	14,168,628
福島県	500,609	1,741	2,209	500,141	227,239	272,902
郡山市	66,688	279	265	66,702	32,897	33,805
須賀川市	17,091	59	102	17,048	7,980	9,068
田村市	11,759	14	69	11,704	4,834	6,870
鏡石町	2,737	10	14	2,733	1,335	1,398
天栄村	1,673	2	6	1,669	628	1,041
石川町	4,874	14	20	4,868	2,073	2,795
玉川村	1,686	5	8	1,683	682	1,001
平田村	1,689	7	7	1,689	748	941
浅川町	1,785	8	8	1,785	815	970
古殿町	1,915	7	8	1,914	679	1,235
三春町	4,753	5	19	4,739	2,037	2,702
小野町	3,226	3	12	3,217	1,293	1,924
県中計	119,876	413	538	119,751	56,001	63,750

第1表 保険者別第1号被保険者数

平成28年3月末現在

(単位:人)

保険者名	総数				65歳以上 75歳未満	75歳以上
	前月末現在	当月中増	当月中減	当月末現在	当月末現在	当月末現在
全国計	33,749,661	194,125	127,938	33,815,848	17,448,805	16,367,043
福島県	550,254	3,235	2,227	551,262	264,308	286,954
郡山市	78,212	477	297	78,392	40,659	37,733
須賀川市	19,601	132	86	19,647	9,906	9,741
田村市	12,078	64	56	12,086	5,100	6,986
鏡石町	3,205	30	7	3,228	1,659	1,569
天栄村	1,763	16	5	1,774	783	991
石川町	5,294	28	32	5,290	2,392	2,898
玉川村	1,881	20	9	1,892	883	1,009
平田村	1,786	9	7	1,788	780	1,008
浅川町	1,946	7	4	1,949	881	1,068
古殿町	1,908	11	10	1,909	696	1,213
三春町	5,291	32	16	5,307	2,499	2,808
小野町	3,286	28	10	3,304	1,330	1,974
県中計	136,251	854	539	136,566	67,568	68,998

全国	H28.3-H23.1	4,725,104	2,526,689	2,198,415
	H28.3/H23.1	116.24%	116.93%	115.52%
福島県	H28.3-H23.1	51,121	37,069	14,052
	H28.3/H23.1	110.22%	116.31%	105.15%
県中	H28.3-H23.1	16,815	11,567	5,248
	H28.3/H23.1	114.04%	120.65%	108.23%

(3)会津、南会津

第1表 保険者別第1号被保険者数

平成23年1月末現在

(単位:人)

保険者名	総数				65歳以上 75歳未満	75歳以上
	前月末現在	当月中増	当月中減	当月末現在	当月末現在	当月末現在
全国計	29,065,164	148,405	122,825	29,090,744	14,922,116	14,168,628
福島県	500,609	1,741	2,209	500,141	227,239	272,902
会津若松市	31,622	103	145	31,580	14,529	17,051
喜多方市	15,860	29	74	15,815	6,270	9,545
北塩原村	920	3	6	917	339	578
西会津町	3,126	8	15	3,119	1,118	2,001
磐梯町	1,184	4	6	1,182	427	755
猪苗代町	4,869	10	23	4,856	1,930	2,926
会津坂下町	5,172	18	28	5,162	1,941	3,221
湯川村	1,013	2	3	1,012	397	615
柳津町	1,509	2	9	1,502	548	954
三島町	927	1	3	925	307	618
金山町	1,387	-	10	1,377	464	913
昭和村	812	1	-	813	259	554
会津美里町	7,213	15	39	7,189	2,739	4,450
会津計	75,614	196	361	75,449	31,268	44,181
下郷町	2,427	1	15	2,413	953	1,460
檜枝岐村	212	-	3	209	91	118
只見町	2,037	3	6	2,034	793	1,241
南会津町	6,445	10	28	6,427	2,524	3,903
南会津計	11,121	14	52	11,083	4,361	6,722

第1表 保険者別第1号被保険者数

平成28年3月末現在

(単位:人)

保険者名	総数				65歳以上 75歳未満	75歳以上
	前月末現在	当月中増	当月中減	当月末現在	当月末現在	当月末現在
全国計	33,749,661	194,125	127,938	33,815,848	17,448,805	16,367,043
福島県	550,254	3,235	2,227	551,262	264,308	286,954
会津若松市	34,497	189	177	34,509	16,313	18,196
喜多方市	16,435	88	66	16,457	6,836	9,621
北塩原村	939	4	10	933	413	520
西会津町	2,962	14	23	2,953	1,054	1,899
磐梯町	1,219	6	2	1,223	502	721
猪苗代町	5,052	26	34	5,044	2,359	2,685
会津坂下町	5,385	23	20	5,388	2,272	3,116
湯川村	1,042	6	8	1,040	447	593
柳津町	1,476	5	5	1,476	551	925
三島町	897	2	6	893	314	579
金山町	1,271	3	4	1,270	415	855
昭和村	736	3	4	735	237	498
会津美里町	7,304	41	25	7,320	3,065	4,255
会津計	79,215	410	384	79,241	34,778	44,463
下郷町	2,384	7	13	2,378	916	1,462
檜枝岐村	209	0	0	209	71	138
只見町	2,039	14	8	2,045	751	1,294
南会津町	6,327	17	26	6,318	2,491	3,827
南会津計	10,959	38	47	10,950	4,229	6,721

全国	H28.3-H23.1	4,725,104	2,526,689	2,198,415
	H28.3/H23.1	116.24%	116.93%	115.52%
福島県	H28.3-H23.1	51,121	37,069	14,052
	H28.3/H23.1	110.22%	116.31%	105.15%
会津	H28.3-H23.1	3,792	3,510	282
	H28.3/H23.1	105.03%	111.23%	100.64%
南会津	H28.3-H23.1	-133	-132	-1
	H28.3/H23.1	98.80%	96.97%	99.99%

(4)相双、いわき

第1表 保険者別第1号被保険者数

平成23年1月末現在

(単位:人)

保険者名	総数				65歳以上 75歳未満	75歳以上
	前月末現在	当月中増	当月中減	当月末現在	当月末現在	当月末現在
全国計	29,065,164	148,405	122,825	29,090,744	14,922,116	14,168,628
福島県	500,609	1,741	2,209	500,141	227,239	272,902
相馬市	9,594	39	44	9,589	4,231	5,358
南相馬市	18,591	79	79	18,591	8,366	10,225
広野町	1,265	3	3	1,265	563	702
檜葉町	2,068	9	5	2,072	892	1,180
富岡町	3,332	14	15	3,331	1,516	1,815
川内村	1,058	1	6	1,053	359	694
大熊町	2,196	8	14	2,190	989	1,201
双葉町	1,878	3	12	1,869	778	1,091
浪江町	5,477	17	25	5,469	2,378	3,091
葛尾村	503	1	1	503	187	316
新地町	2,246	6	8	2,244	932	1,312
飯舘村	1,847	4	10	1,841	714	1,127
相双計	50,055	184	222	50,017	21,905	28,112
いわき市	85,019	337	357	84,999	41,310	43,689
※13市町村計	135,074	521	579	135,016	63,215	71,801

第1表 保険者別第1号被保険者数

平成28年3月末現在

(単位:人)

保険者名	総数				65歳以上 75歳未満	75歳以上
	前月末現在	当月中増	当月中減	当月末現在	当月末現在	当月末現在
全国計	33,749,661	194,125	127,938	33,815,848	17,448,805	16,367,043
福島県	550,254	3,235	2,227	551,262	264,308	286,954
相馬市	10,361	43	36	10,368	4,939	5,429
南相馬市	20,283	119	104	20,298	9,846	10,452
広野町	1,388	6	7	1,387	727	660
檜葉町	2,255	16	7	2,264	1,063	1,201
富岡町	3,638	29	8	3,659	1,848	1,811
川内村	1,034	7	2	1,039	395	644
大熊町	2,502	8	13	2,497	1,277	1,220
双葉町	1,943	15	7	1,951	882	1,069
浪江町	5,709	35	13	5,731	2,665	3,066
葛尾村	534	3	1	536	208	328
新地町	2,412	15	4	2,423	1,146	1,277
飯舘村	1,968	14	10	1,972	791	1,181
相双計	54,027	310	212	54,125	25,787	28,338
いわき市	93,264	576	366	93,474	46,569	46,905
※13市町村計	147,291	886	578	147,599	72,356	75,243

全国	H28.3-H23.1	4,725,104	2,526,689	2,198,415
	H28.3/H23.1	116.24%	116.93%	115.52%
福島県	H28.3-H23.1	51,121	37,069	14,052
	H28.3/H23.1	110.22%	116.31%	105.15%
相双	H28.3-H23.1	4,108	3,882	226
	H28.3/H23.1	108.21%	117.72%	100.80%
いわき	H28.3-H23.1	8,475	5,259	3,216
	H28.3/H23.1	109.97%	112.73%	107.36%
※13市町村	H28.3-H23.1	12,583	9,141	3,442
	H28.3/H23.1	109.32%	114.46%	104.79%

※相双圏域12市町村+いわき市

2 震災前後の要介護(要支援)認定者数の比較

・厚生労働省統計「介護保険事業状況報告」より平成23年1月(震災前)と平成27年3月(平成26年度末)を比較

(1) 県北・県南

第2表 保険者別要介護(要支援)認定者数

平成23年1月末現在

保険者名	総 数								第 1 号 被 保 険 者														
									65歳以上75歳未満														
	要支援1	要支援2	要介護1	要介護2	要介護3	要介護4	要介護5	合計	要支援1	要支援2	要介護1	要介護2	要介護3	要介護4	要介護5	計	要支援1	要支援2	要介護1				
全国計	664,904	663,626	901,988	886,183	692,450	630,790	586,333	5,026,294	652,916	643,130	877,658	852,030	669,928	612,349	564,303	4,872,314	94,089	97,215	112,082				
福島県	10,242	10,766	14,435	15,208	12,355	12,439	11,907	87,352	10,012	10,360	14,016	14,631	11,950	12,062	11,471	84,502	1,163	1,293	1,583				
福島市	1,771	1,635	2,407	2,167	1,632	1,637	1,483	12,732	1,745	1,581	2,350	2,087	1,585	1,588	1,421	12,357	216	187	295				
二本松市	274	280	415	537	515	394	396	2,811	264	261	401	510	496	376	382	2,690	31	30	40				
伊達市	421	403	488	525	379	376	566	3,158	413	387	475	505	369	368	542	3,059	42	43	53				
本宮市	71	106	212	176	186	136	148	1,035	67	97	209	168	183	132	140	996	12	16	15				
桑折町	34	62	66	115	104	82	111	574	34	59	64	112	100	81	110	560	4	6	5				
国見町	18	54	70	102	86	64	102	496	18	53	67	97	83	61	100	479	6	9	10				
川俣町	87	103	154	157	107	136	125	869	84	96	149	149	106	135	122	841	10	7	15				
大玉村	20	18	43	43	56	58	32	270	19	15	40	43	56	56	30	259	1	1	3				
県北計	2,676	2,643	3,812	3,779	3,009	2,825	2,931	21,675	2,625	2,534	3,715	3,628	2,922	2,741	2,817	20,982	321	298	433				
白河市	231	369	278	500	411	414	351	2,554	223	356	270	473	393	401	330	2,446	20	52	23				
西郷村	49	82	49	112	91	85	83	551	48	78	48	108	89	82	82	535	5	3	5				
泉崎村	27	29	18	39	42	47	32	234	26	28	18	36	37	45	31	221	6	3	1				
中島村	22	29	15	30	25	23	24	168	21	28	15	28	24	23	22	161	-	5	-				
矢吹町	39	115	69	115	104	103	85	630	36	110	69	112	98	100	80	605	1	11	5				
棚倉町	73	114	52	98	76	93	98	604	69	107	52	95	74	90	94	581	10	21	9				
矢祭町	25	50	21	65	56	59	26	302	25	48	21	62	54	59	25	294	2	4	3				
塙町	47	95	40	82	84	71	63	482	45	90	39	81	81	70	63	469	4	8	2				
鮫川村	23	35	22	32	27	32	26	197	23	33	22	30	27	31	26	192	5	2	3				
県南計	536	918	564	1,073	916	927	788	5,722	516	878	554	1,025	877	901	753	5,504	53	109	51				

第2表 保険者別要介護(要支援)認定者数

平成28年3月末現在

保険者名	総 数								第 1 号 被 保 険 者														
									65歳以上75歳未満														
	要支援1	要支援2	要介護1	要介護2	要介護3	要介護4	要介護5	合計	要支援1	要支援2	要介護1	要介護2	要介護3	要介護4	要介護5	計	要支援1	要支援2	要介護1				
全国計	889,645	858,446	1,220,477	1,080,481	809,617	743,913	601,344	6,203,923	877,055	839,069	1,197,558	1,051,444	791,189	728,175	583,918	6,068,408	125,741	120,007	141,004				
福島県	11,435	13,960	20,202	19,896	15,340	14,225	11,540	106,598	11,207	13,598	19,798	19,340	14,948	13,888	11,186	103,965	1,267	1,542	2,020				
福島市	1,836	2,198	3,165	2,848	2,054	1,773	1,579	15,453	1,816	2,169	3,112	2,777	1,997	1,727	1,533	15,131	198	228	350				
二本松市	291	263	582	627	482	487	416	3,148	284	250	570	607	465	475	397	3,048	36	20	49				
伊達市	416	474	807	668	509	489	553	3,916	404	457	794	648	498	478	545	3,824	60	53	77				
本宮市	83	110	280	267	205	170	148	1,263	81	102	273	257	200	167	143	1,223	10	14	19				
桑折町	48	67	121	144	111	102	122	715	46	66	118	143	108	97	121	699	3	5	12				
国見町	61	52	115	117	77	80	84	586	61	52	113	111	76	79	81	573	8	3	11				
川俣町	76	128	188	208	165	157	139	1,061	73	123	182	200	161	154	134	1,027	9	8	17				
大玉村	13	26	50	73	60	73	34	329	10	23	49	71	58	72	33	316	1	4	7				
県北計	2,811	3,292	5,258	4,879	3,603	3,258	3,041	26,142	2,765	3,219	5,162	4,743	3,505	3,177	2,954	25,525	324	331	535				
白河市	277	469	388	644	458	452	228	2,916	270	451	384	618	448	439	220	2,830	30	42	28				
西郷村	32	92	83	149	120	107	69	652	32	90	80	142	118	106	67	635	1	8	7				
泉崎村	20	31	29	54	64	36	32	266	18	30	27	50	62	34	31	252	1	3	2				
中島村	21	39	19	29	28	35	18	189	19	38	19	29	27	32	18	182	1	5	2				
矢吹町	48	113	99	144	119	129	62	714	46	108	98	137	117	127	62	695	9	11	9				
棚倉町	50	120	65	155	142	103	68	703	50	110	64	152	140	99	65	680	4	6	7				
矢祭町	20	40	33	66	60	54	24	297	20	40	32	65	60	54	23	294	2	6	0				
塙町	64	116	65	109	90	78	54	576	62	114	65	106	88	78	51	564	7	11	0				
鮫川村	21	36	45	33	34	32	24	225	20	35	44	32	33	32	24	220	1	5	3				
県南計	553	1,056	826	1,383	1,115	1,026	579	6,538	537	1,016	813	1,331	1,093	1,001	561	6,352	56	97	58				

全国	総 数								第 1 号 被 保 険 者														
	要支援1	要支援2	要介護1	要介護2	要介護3	要介護4	要介護5	合計	要支援1	要支援2	要介護1	要介護2	要介護3	要介護4	要介護5	計	要支援1	要支援2	要介護1				
H28.3 -H23.1	224,741	194,820	318,489	194,298	117,167	113,123	15,011	1,177,629	224,139	195,939	319,900	199,414	121,261	115,826	19,615	1,196,094	31,652	22,792	28,922				
H28.3 /H23.1								123.43%								124.55%							
福島県	総 数								第 1 号 被 保 険 者														
	要支援1	要支援2	要介護1	要介護2	要介護3	要介護4	要介護5	合計	要支援1	要支援2	要介護1	要介護2	要介護3	要介護4	要介護5	計	要支援1	要支援2	要介護1				
H28.3 -H23.1	1,193	3,194	5,767	4,688	2,985	1,786	-367	19,246	1,195	3,238	5,782	4,709	2,998	1,826	-285	19,463	104	249	437				
H28.3 /H23.1								122.03%								123.03%							
県北	総 数								第 1 号 被 保 険 者														
	要支援1	要支援2	要介護1	要介護2	要介護3	要介護4	要介護5	合計	要支援1	要支援2	要介護1	要介護2	要介護3	要介護4	要介護5	計	要支援1	要支援2	要介護1				
H28.3 -H23.1	135	649	1,446	1,100	594	433	110	4,467	140	685	1,447	1,115	583	436	137	4,543	3	33	102				
H28.3 /H23.1								120.61%								121.65%							
県南	総 数								第 1 号 被 保 険 者														
	要支援1	要支援2	要介護1	要介護2	要介護3	要介護4	要介護5	合計	要支援1	要支援2	要介護1	要介護2	要介護3	要介護4	要介護5	計	要支援1	要支援2	要介護1				
H28.3 -H23.1	17	138	262	310	199	99	-209	816	21	138	259	306	216	100	-192	848	3	-12	7				
H28.3 /H23.1								114.26%								115.41%							

(単位:人)

(単位:人)

(単位:人)

65歳以上75歳未満					75歳以上								第2号被保険者									
要介護2	要介護3	要介護4	要介護5	計	要支援1	要支援2	要介護1	要介護2	要介護3	要介護4	要介護5	計	要支援1	要支援2	要介護1	要介護2	要介護3	要介護4	要介護5	計		
119,582	84,109	70,029	68,753	645,859	558,827	545,915	765,576	732,448	585,819	542,320	495,550	4,226,455	11,988	20,496	24,330	34,153	22,522	18,441	22,030	153,980		
1,652	1,363	1,273	1,202	9,529	8,849	9,067	12,433	12,979	10,587	10,789	10,269	74,973	230	406	419	577	405	377	436	2,850		
242	186	202	164	1,492	1,529	1,394	2,055	1,845	1,399	1,386	1,257	10,865	26	54	57	80	47	49	62	375		
44	48	28	32	253	233	231	361	466	448	348	350	2,437	10	19	14	27	19	18	14	121		
69	49	39	61	356	371	344	422	436	320	329	481	2,703	8	16	13	20	10	8	24	99		
15	14	15	13	100	55	81	194	153	169	117	127	896	4	9	3	8	3	4	8	39		
14	6	8	10	53	30	53	59	98	94	73	100	507	-	3	2	3	4	1	1	14		
10	14	7	7	63	12	44	57	87	69	54	93	416	-	1	3	5	3	3	2	17		
18	9	18	13	90	74	89	134	131	97	117	109	751	3	7	5	8	1	1	3	28		
4	5	5	3	22	18	14	37	39	51	51	27	237	1	3	3	-	-	2	2	11		
412	326	317	300	2,407	2,304	2,236	3,282	3,216	2,596	2,424	2,517	18,575	51	109	97	151	87	84	114	693		
41	44	33	33	246	203	304	247	432	349	368	297	2,200	8	13	8	27	18	13	21	108		
13	16	12	7	61	43	75	43	95	73	70	75	474	1	4	1	4	2	3	1	16		
4	6	3	2	25	20	25	17	32	31	42	29	196	1	1	-	3	5	2	1	13		
1	2	2	3	13	21	23	15	27	22	21	19	148	1	1	-	2	1	-	2	7		
13	12	13	7	62	35	99	64	99	86	87	73	543	3	5	-	3	6	3	5	25		
8	15	11	12	86	59	86	43	87	59	79	82	495	4	7	-	3	2	3	4	23		
10	3	1	1	24	23	44	18	52	51	58	24	270	-	2	-	3	2	-	1	8		
3	9	6	4	36	41	82	37	78	72	64	59	433	2	5	1	1	3	1	-	13		
1	1	2	1	15	18	31	19	29	26	29	25	177	-	2	-	2	-	1	-	5		
94	108	83	70	568	463	769	503	931	769	818	683	4,936	20	40	10	48	39	26	35	218		

(単位:人)

(単位:人)

(単位:人)

65歳以上75歳未満					75歳以上								第2号被保険者									
要介護2	要介護3	要介護4	要介護5	計	要支援1	要支援2	要介護1	要介護2	要介護3	要介護4	要介護5	計	要支援1	要支援2	要介護1	要介護2	要介護3	要介護4	要介護5	計		
134,119	89,412	76,047	69,579	755,909	751,314	719,062	1,056,554	917,325	701,777	652,128	514,339	5,312,499	12,590	19,377	22,919	29,037	18,428	15,738	17,426	135,515		
2,022	1,462	1,280	1,132	10,725	9,940	12,056	17,778	17,318	13,486	12,608	10,054	93,240	228	362	404	556	392	337	354	2,633		
334	222	195	197	1,724	1,618	1,941	2,762	2,443	1,775	1,532	1,336	13,407	20	29	53	71	57	46	46	322		
53	47	37	41	283	248	230	521	554	418	438	356	2,765	7	13	12	20	17	12	19	100		
62	35	41	47	375	344	404	717	586	463	437	498	3,449	12	17	13	20	11	11	8	92		
19	19	19	12	112	71	88	254	238	181	148	131	1,111	2	8	7	10	5	3	5	40		
13	5	10	11	59	43	61	106	130	103	87	110	640	2	1	3	1	3	5	1	16		
11	8	3	9	53	53	49	102	100	68	76	72	520	0	0	2	6	1	1	3	13		
20	10	14	13	91	64	115	165	180	151	140	121	936	3	5	6	8	4	3	5	34		
7	0	8	1	28	9	19	42	64	58	64	32	288	3	3	1	2	2	1	1	13		
512	346	319	330	2,697	2,441	2,888	4,627	4,231	3,159	2,858	2,624	22,828	46	73	96	136	98	81	87	617		
68	33	35	20	256	240	409	356	550	415	404	200	2,574	7	18	4	26	10	13	8	86		
17	9	9	9	60	31	82	73	125	109	97	58	575	0	2	3	7	2	1	2	17		
6	9	3	5	29	17	27	25	44	53	31	26	223	2	1	2	4	2	2	1	14		
2	0	1	1	12	18	33	17	27	27	31	17	170	2	1	0	0	1	3	0	7		
26	6	11	5	77	37	97	89	111	111	116	57	618	2	5	1	7	2	2	0	19		
15	12	7	7	58	46	104	57	137	128	92	58	622	0	10	1	3	2	4	3	23		
6	3	5	2	24	18	34	32	59	57	49	21	270	0	0	1	1	0	0	1	3		
11	6	7	5	47	55	103	65	95	82	71	46	517	2	2	0	3	2	0	3	12		
3	2	3	2	19	19	30	41	29	31	29	22	201	1	1	1	1	1	0	0	5		
154	80	81	56	582	481	919	755	1,177	1,013	920	505	5,770	16	40	13	52	22	25	18	186		

65歳以上75歳未満					75歳以上								第2号被保険者									
要介護2	要介護3	要介護4	要介護5	計	要支援1	要支援2	要介護1	要介護2	要介護3	要介護4	要介護5	計	要支援1	要支援2	要介護1	要介護2	要介護3	要介護4	要介護5	計		
14,537	5,303	6,018	826	110,050	192,487	173,147	290,978	184,877	115,958	109,808	18,789	1,086,044	602	-1,119	-1,411	-5,116	-4,094	-2,703	-4,604	-18,465		
117.04%					125.70%								88.01%									

65歳以上75歳未満					75歳以上								第2号被保険者									
要介護2	要介護3	要介護4	要介護5	計	要支援1	要支援2	要介護1	要介護2	要介護3	要介護4	要介護5	計	要支援1	要支援2	要介護1	要介護2	要介護3	要介護4	要介護5	計		
370	99	7	-70	1,196	1,091	2,989	5,345	4,339	2,899	1,819	-215	18,267	-2	-44	-15	-21	-13	-40	-82	-217		
112.55%					124.36%								92.39%									

65歳以上75歳未満					75歳以上								第2号被保険者									
要介護2	要介護3	要介護4	要介護5	計	要支援1	要支援2	要介護1	要介護2	要介護3	要介護4	要介護5	計	要支援1	要支援2	要介護1	要介護2	要介護3	要介護4	要介護5	計		
100	20	2	30	290	137	652	1,345	1,015	563	434	107	4,253	-5	-36	-1	-15	11	-3	-27	-76		
112.05%					122.90%								89.03%									

65歳以上75歳未満					75歳以上								第2号被保険者									
要介護2	要介護3	要介護4	要介護5	計	要支援1	要支援2	要介護1	要介護2	要介護3	要介護4	要介護5	計	要支援1	要支援2	要介護1	要介護2	要介護3	要介護4	要介護5	計		
60	-28	-2	-14	14	18	150	252	246	244	102	-178	834	-4	0	3	4	-17	-1	-17	-32		
102.46%					116.90%								85.32%									

(2) 県中

第2表 保険者別要介護(要支援)認定者数

平成23年1月末現在

保険者名	総 数								第 1 号 被 保 険 者								65歳以上75歳未満		
	要支援1	要支援2	要介護1	要介護2	要介護3	要介護4	要介護5	合 計	要支援1	要支援2	要介護1	要介護2	要介護3	要介護4	要介護5	計	要支援1	要支援2	要介護1
全国計	664,904	663,626	901,988	886,183	692,450	630,790	586,333	5,026,294	652,916	643,130	877,658	852,030	669,928	612,349	564,303	4,872,314	94,089	97,215	112,082
福島県	10,242	10,766	14,435	15,208	12,355	12,439	11,907	87,352	10,012	10,360	14,016	14,631	11,950	12,062	11,471	84,502	1,163	1,293	1,583
郡山市	1,725	1,267	2,419	2,042	1,368	1,534	1,046	11,401	1,678	1,217	2,339	1,958	1,309	1,483	1,009	10,993	219	187	277
須賀川市	342	431	541	487	445	421	392	3,059	329	413	516	475	424	403	379	2,939	55	62	71
田村市	193	245	364	353	320	320	335	2,130	187	237	355	350	308	315	326	2,078	14	27	34
鏡石町	44	63	61	71	51	61	46	397	44	59	58	67	50	60	46	384	6	9	10
天栄村	22	24	48	55	43	45	51	288	22	24	45	52	42	42	49	276	1	1	7
石川町	49	94	86	157	130	113	143	772	47	89	85	144	126	110	138	739	5	16	8
玉川村	33	39	41	37	30	35	50	265	26	37	41	35	28	34	48	249	6	-	4
平田村	14	35	38	50	40	31	70	278	14	31	36	49	40	31	67	268	-	4	4
浅川町	28	30	32	41	36	39	41	247	28	27	27	41	34	38	40	235	3	5	5
古殿町	55	27	21	40	40	43	69	295	55	25	21	40	39	43	65	288	4	2	3
三春町	93	86	142	120	84	115	100	740	89	85	136	114	79	114	98	715	10	7	19
小野町	41	68	127	92	89	87	85	589	40	68	123	90	86	86	84	577	1	4	13
県中計	2,639	2,409	3,920	3,545	2,676	2,844	2,428	20,461	2,559	2,312	3,782	3,415	2,565	2,759	2,349	19,741	324	324	455

第2表 保険者別要介護(要支援)認定者数

平成28年3月末現在

保険者名	総 数								第 1 号 被 保 険 者								65歳以上75歳未満		
	要支援1	要支援2	要介護1	要介護2	要介護3	要介護4	要介護5	合 計	要支援1	要支援2	要介護1	要介護2	要介護3	要介護4	要介護5	計	要支援1	要支援2	要介護1
全国計	889,645	858,446	1,220,477	1,080,481	809,617	743,913	601,344	6,203,923	877,055	839,069	1,197,558	1,051,444	791,189	728,175	583,918	6,068,408	125,741	120,007	141,004
福島県	11,435	13,960	20,202	19,896	15,340	14,225	11,540	106,598	11,207	13,598	19,798	19,340	14,948	13,888	11,186	103,965	1,267	1,542	2,020
郡山市	1,837	1,755	3,350	2,567	1,568	1,797	1,033	13,907	1,794	1,701	3,266	2,500	1,523	1,752	1,000	13,536	224	227	404
須賀川市	291	536	758	660	589	583	384	3,801	276	518	737	640	577	570	366	3,684	40	74	90
田村市	142	259	403	460	399	359	271	2,293	141	256	395	448	392	352	260	2,244	15	18	31
鏡石町	61	77	114	74	79	67	72	544	61	75	110	71	77	64	71	529	6	8	10
天栄村	7	29	41	57	62	52	63	311	7	29	41	55	62	51	60	305	2	1	1
石川町	65	116	164	187	168	114	161	975	62	113	159	181	163	110	156	944	8	17	12
玉川村	28	40	50	48	49	39	46	300	26	38	50	44	48	37	45	288	5	6	6
平田村	22	41	54	74	41	57	72	361	20	40	53	70	40	56	70	349	2	5	5
浅川町	25	35	44	40	54	32	53	283	22	33	42	40	54	32	50	273	5	3	6
古殿町	27	27	64	58	62	52	61	351	27	27	63	55	62	51	61	346	3	4	3
三春町	127	96	205	155	121	123	109	936	123	95	198	152	118	120	109	915	15	4	23
小野町	24	81	122	174	99	114	81	695	24	81	121	170	97	112	80	685	5	7	8
県中計	2,656	3,092	5,369	4,554	3,291	3,389	2,406	24,757	2,583	3,006	5,235	4,426	3,213	3,307	2,328	24,098	330	374	599

全 国	総 数								第 1 号 被 保 険 者								65歳以上75歳未満		
	要支援1	要支援2	要介護1	要介護2	要介護3	要介護4	要介護5	合 計	要支援1	要支援2	要介護1	要介護2	要介護3	要介護4	要介護5	計	要支援1	要支援2	要介護1
H28.3 -H23.1	224,741	194,820	318,489	194,298	117,167	113,123	15,011	1,177,629	224,139	195,939	319,900	199,414	121,261	115,826	19,615	1,196,094	31,652	22,792	28,922
H28.3 /H23.1	123.43%								124.55%										
福 島 県	総 数								第 1 号 被 保 険 者								65歳以上75歳未満		
	要支援1	要支援2	要介護1	要介護2	要介護3	要介護4	要介護5	合 計	要支援1	要支援2	要介護1	要介護2	要介護3	要介護4	要介護5	計	要支援1	要支援2	要介護1
H28.3 -H23.1	1,193	3,194	5,767	4,688	2,985	1,786	-367	19,246	1,195	3,238	5,782	4,709	2,998	1,826	-285	19,463	104	249	437
H28.3 /H23.1	122.03%								123.03%										
県 中	総 数								第 1 号 被 保 険 者								65歳以上75歳未満		
	要支援1	要支援2	要介護1	要介護2	要介護3	要介護4	要介護5	合 計	要支援1	要支援2	要介護1	要介護2	要介護3	要介護4	要介護5	計	要支援1	要支援2	要介護1
H28.3 -H23.1	17	683	1,449	1,009	615	545	-22	4,296	24	694	1,453	1,011	648	548	-21	4,357	6	50	144
H28.3 /H23.1	121.00%								122.07%										

(単位:人)													(単位:人)												
65歳以上75歳未満					75歳以上								第 2 号 被 保 険 者												
要介護2	要介護3	要介護4	要介護5	計	要支援1	要支援2	要介護1	要介護2	要介護3	要介護4	要介護5	計	要支援1	要支援2	要介護1	要介護2	要介護3	要介護4	要介護5	計					
119,582	84,109	70,029	68,753	645,859	558,827	545,915	765,576	732,448	585,819	542,320	495,550	4,226,455	11,988	20,496	24,330	34,153	22,522	18,441	22,030	153,980					
1,652	1,363	1,273	1,202	9,529	8,849	9,067	12,433	12,979	10,587	10,789	10,269	74,973	230	406	419	577	405	377	436	2,850					
231	174	163	124	1,375	1,459	1,030	2,062	1,727	1,135	1,320	885	9,618	47	50	80	84	59	51	37	408					
53	62	37	48	388	274	351	445	422	362	366	331	2,551	13	18	25	12	21	18	13	120					
42	27	35	25	204	173	210	321	308	281	280	301	1,874	6	8	9	3	12	5	9	52					
6	4	1	6	42	38	50	48	61	46	59	40	342	-	4	3	4	1	1	-	13					
3	5	4	5	26	21	23	38	49	37	38	44	250	-	-	3	3	1	3	2	12					
12	10	8	15	74	42	73	77	132	116	102	123	665	2	5	1	13	4	3	5	33					
4	2	2	2	20	20	37	37	31	26	32	46	229	7	2	-	2	2	1	2	16					
4	2	4	9	27	14	27	32	45	38	27	58	241	-	4	2	1	-	-	3	10					
2	5	1	4	25	25	22	22	39	29	37	36	210	-	3	5	-	2	1	1	12					
2	5	7	5	28	51	23	18	38	34	36	60	260	-	2	-	-	1	-	4	7					
14	8	13	7	78	79	78	117	100	71	101	91	637	4	1	6	6	5	1	2	25					
10	2	3	5	38	39	64	110	80	84	83	79	539	1	-	4	2	3	1	1	12					
383	306	278	255	2,325	2,235	1,988	3,327	3,032	2,259	2,481	2,094	17,416	80	97	138	130	111	85	79	720					

(単位:人)													(単位:人)												
65歳以上75歳未満					75歳以上								第 2 号 被 保 険 者												
要介護2	要介護3	要介護4	要介護5	計	要支援1	要支援2	要介護1	要介護2	要介護3	要介護4	要介護5	計	要支援1	要支援2	要介護1	要介護2	要介護3	要介護4	要介護5	計					
134,119	89,412	76,047	69,579	755,909	751,314	719,062	1,056,554	917,325	701,777	652,128	514,339	5,312,499	12,590	19,377	22,919	29,037	18,428	15,738	17,426	135,515					
2,022	1,462	1,280	1,132	10,725	9,940	12,056	17,778	17,318	13,486	12,608	10,054	93,240	228	362	404	556	392	337	354	2,633					
249	166	186	114	1,570	1,570	1,474	2,862	2,251	1,357	1,566	886	11,966	43	54	84	67	45	45	33	371					
73	69	59	39	444	236	444	647	567	508	511	327	3,240	15	18	21	20	12	13	18	117					
34	29	24	19	170	126	238	364	414	363	328	241	2,074	1	3	8	12	7	7	11	49					
11	10	8	9	62	55	67	100	60	67	56	62	467	-	2	4	3	2	3	1	15					
4	8	6	6	28	5	28	40	51	54	45	54	277	-	-	-	2	-	1	3	6					
21	16	6	12	92	54	96	147	160	147	104	144	852	3	3	5	6	5	4	5	31					
4	3	1	1	26	21	32	44	40	45	36	44	262	2	2	-	4	1	2	1	12					
10	5	2	2	31	18	35	48	60	35	54	68	318	2	1	1	4	1	1	2	12					
1	4	3	4	26	17	30	36	39	50	29	46	247	3	2	2	-	-	-	3	10					
1	2	2	5	20	24	23	60	54	60	49	56	326	-	-	1	3	-	1	-	5					
13	17	7	10	89	108	91	175	139	101	113	99	826	4	1	7	3	3	3	-	21					
20	8	5	5	58	19	74	113	150	89	107	75	627	-	-	1	4	2	2	1	10					
441	337	309	226	2,616	2,253	2,632	4,636	3,985	2,876	2,998	2,102	21,482	73	86	134	128	78	82	78	659					

65歳以上75歳未満					75歳以上								第 2 号 被 保 険 者										
要介護2	要介護3	要介護4	要介護5	計	要支援1	要支援2	要介護1	要介護2	要介護3	要介護4	要介護5	計	要支援1	要支援2	要介護1	要介護2	要介護3	要介護4	要介護5	計			
14,537	5,303	6,018	826	110,050	192,487	173,147	290,978	184,877	115,958	109,808	18,789	1,086,044	602	-1,119	-1,411	-5,116	-4,094	-2,703	-4,604	-18,465			
117.04%					125.70%								88.01%										

65歳以上75歳未満					75歳以上								第 2 号 被 保 険 者										
要介護2	要介護3	要介護4	要介護5	計	要支援1	要支援2	要介護1	要介護2	要介護3	要介護4	要介護5	計	要支援1	要支援2	要介護1	要介護2	要介護3	要介護4	要介護5	計			
370	99	7	-70	1,196	1,091	2,989	5,345	4,339	2,899	1,819	-215	18,267	-2	-44	-15	-21	-13	-40	-82	-217			
112.55%					124.36%								92.39%										

65歳以上75歳未満					75歳以上								第 2 号 被 保 険 者										
要介護2	要介護3	要介護4	要介護5	計	要支援1	要支援2	要介護1	要介護2	要介護3	要介護4	要介護5	計	要支援1	要支援2	要介護1	要介護2	要介護3	要介護4	要介護5	計			
58	31	31	-29	291	18	644	1,309	953	617	517	8	4,066	-7	-11	-4	-2	-33	-3	-1	-61			
112.52%					123.35%								91.53%										

(3) 会津・南会津

第2表 保険者別要介護(要支援)認定者数

平成23年1月末現在

保険者名	総 数								第 1 号 被 保 険 者										65歳以上75歳未満		
	要支援1	要支援2	要介護1	要介護2	要介護3	要介護4	要介護5	合 計	要支援1	要支援2	要介護1	要介護2	要介護3	要介護4	要介護5	計	要支援1	要支援2	要介護1		
																				要支援1	要支援2
全国計	664,904	663,626	901,988	886,183	692,450	630,790	586,333	5,026,294	652,916	643,130	877,658	852,030	669,928	612,349	564,303	4,872,314	94,089	97,215	112,082		
福島県	10,242	10,766	14,435	15,208	12,355	12,439	11,907	87,352	10,012	10,360	14,016	14,631	11,950	12,062	11,471	84,502	1,163	1,293	1,583		
会津若松市	1,158	747	1,148	903	681	764	727	6,128	1,139	712	1,111	880	663	747	693	5,945	145	93	134		
喜多方市	306	280	461	455	329	392	382	2,605	302	266	453	442	320	379	369	2,531	30	26	35		
北塩原村	16	15	24	45	27	23	24	174	15	14	23	42	27	23	24	168	1	1	-		
西会津町	50	41	85	83	75	92	93	519	50	40	85	81	71	89	93	509	3	6	11		
磐梯町	59	28	64	32	28	23	29	263	59	26	62	31	28	21	28	255	4	4	3		
猪苗代町	118	93	189	142	104	110	104	860	117	88	184	140	101	109	100	839	12	10	10		
会津坂下町	48	86	145	220	138	153	146	936	45	85	143	210	134	146	144	907	2	3	10		
湯川村	23	21	25	23	17	22	31	162	23	19	25	23	15	22	31	158	-	1	1		
柳津町	47	30	37	34	28	28	45	249	46	30	37	33	28	27	43	244	3	2	6		
三島町	15	16	31	43	41	29	26	201	15	16	30	43	40	29	26	199	2	1	2		
金山町	21	14	55	48	44	38	28	248	21	14	55	47	44	38	26	245	-	3	3		
昭和村	36	13	14	17	15	18	28	141	35	13	13	17	15	18	28	139	-	1	2		
会津美里町	112	139	174	297	252	252	231	1,457	107	137	168	285	246	248	227	1,418	7	16	16		
会津計	2,009	1,523	2,452	2,342	1,779	1,944	1,894	13,943	1,974	1,460	2,389	2,274	1,732	1,896	1,832	13,557	209	167	233		
下郷町	47	55	40	70	57	75	102	446	46	55	39	67	57	73	101	438	9	2	2		
檜枝岐村	1	4	4	4	2	3	2	20	1	4	4	4	2	3	2	20	-	-	-		
只見町	58	78	43	66	56	42	56	399	58	77	43	64	55	41	53	391	3	6	2		
南会津町	105	144	174	179	123	140	176	1,041	105	142	171	175	123	135	172	1,023	10	15	11		
南会津計	211	281	261	319	238	260	336	1,906	210	278	257	310	237	252	328	1,872	22	23	15		

第2表 保険者別要介護(要支援)認定者数

平成28年3月末現在

保険者名	総 数								第 1 号 被 保 険 者										65歳以上75歳未満		
	要支援1	要支援2	要介護1	要介護2	要介護3	要介護4	要介護5	合 計	要支援1	要支援2	要介護1	要介護2	要介護3	要介護4	要介護5	計	要支援1	要支援2	要介護1		
																				要支援1	要支援2
全国計	889,645	858,446	1,220,477	1,080,481	809,617	743,913	601,344	6,203,923	877,055	839,069	1,197,558	1,051,444	791,189	728,175	583,918	6,068,408	125,741	120,007	141,004		
福島県	11,435	13,960	20,202	19,896	15,340	14,225	11,540	106,598	11,207	13,598	19,798	19,340	14,948	13,888	11,186	103,965	1,267	1,542	2,020		
会津若松市	1,433	1,012	1,458	976	764	930	637	7,210	1,409	977	1,433	958	737	910	615	7,039	135	132	152		
喜多方市	358	341	642	569	457	475	430	3,272	350	337	636	556	452	462	417	3,210	34	42	32		
北塩原村	21	23	49	39	28	20	21	201	19	23	48	39	27	19	21	196	2	1	1		
西会津町	40	39	116	120	94	123	118	650	39	38	112	118	93	118	117	635	1	3	7		
磐梯町	25	43	46	45	42	35	25	261	25	42	46	45	42	35	25	260	2	1	3		
猪苗代町	141	114	207	169	159	139	110	1,039	138	110	205	165	158	137	108	1,021	14	12	15		
会津坂下町	98	125	178	247	180	177	144	1,149	96	122	175	241	173	174	139	1,120	11	9	16		
湯川村	20	23	43	47	32	19	24	208	20	22	39	46	32	19	24	202	3	3	4		
柳津町	47	33	55	44	31	49	29	288	47	33	55	44	29	49	27	284	3	3	2		
三島町	5	6	21	37	45	54	43	211	5	6	21	37	44	54	43	210	0	0	0		
金山町	31	27	54	47	42	41	37	279	31	27	54	46	42	40	36	276	1	0	3		
昭和村	30	23	20	24	27	21	17	162	30	23	19	24	27	21	17	161	0	1	2		
会津美里町	125	162	250	351	280	262	137	1,567	121	157	247	341	276	258	132	1,532	12	10	14		
会津計	2,249	1,809	2,889	2,364	1,901	2,083	1,635	14,930	2,209	1,760	2,843	2,319	1,856	2,038	1,589	14,614	206	207	237		
下郷町	37	76	47	86	93	82	48	469	36	75	47	83	92	81	47	461	3	6	4		
檜枝岐村	5	5	5	4	5	4	5	33	5	5	5	4	5	4	5	33	0	0	0		
只見町	64	48	81	62	63	45	66	429	63	48	81	62	62	45	65	426	2	2	1		
南会津町	118	182	191	239	156	177	152	1,215	116	179	188	236	154	176	150	1,199	14	7	13		
南会津計	224	311	324	391	317	308	271	2,146	220	307	321	385	313	306	267	2,119	19	15	18		

全 国	総 数								第 1 号 被 保 険 者										65歳以上75歳未満		
	要支援1	要支援2	要介護1	要介護2	要介護3	要介護4	要介護5	合 計	要支援1	要支援2	要介護1	要介護2	要介護3	要介護4	要介護5	計	要支援1	要支援2	要介護1		
H28.3 -H23.1 H28.3 /H23.1	224,741	194,820	318,489	194,298	117,167	113,123	15,011	1,177,629	224,139	195,939	319,900	199,414	121,261	115,826	19,615	1,196,094	31,652	22,792	28,922		
	123.43%								124.55%												
福 島 県	総 数								第 1 号 被 保 険 者										65歳以上75歳未満		
	要支援1	要支援2	要介護1	要介護2	要介護3	要介護4	要介護5	合 計	要支援1	要支援2	要介護1	要介護2	要介護3	要介護4	要介護5	計	要支援1	要支援2	要介護1		
H28.3 -H23.1 H28.3 /H23.1	1,193	3,194	5,767	4,688	2,985	1,786	-367	19,246	1,195	3,238	5,782	4,709	2,998	1,826	-285	19,463	104	249	437		
	122.03%								123.03%												
会 津	総 数								第 1 号 被 保 険 者										65歳以上75歳未満		
	要支援1	要支援2	要介護1	要介護2	要介護3	要介護4	要介護5	合 計	要支援1	要支援2	要介護1	要介護2	要介護3	要介護4	要介護5	計	要支援1	要支援2	要介護1		
H28.3 -H23.1 H28.3 /H23.1	240	286	437	22	122	139	-259	987	235	300	454	45	124	142	-243	1,057	-3	40	4		
	107.08%								107.80%												
南 会 津	総 数								第 1 号 被 保 険 者										65歳以上75歳未満		
	要支援1	要支援2	要介護1	要介護2	要介護3	要介護4	要介護5	合 計	要支援1	要支援2	要介護1	要介護2	要介護3	要介護4	要介護5	計	要支援1	要支援2	要介護1		
H28.3 -H23.1 H28.3 /H23.1	13	30	63	72	79	48	-65	240	10	29	64	75	76	54	-61	247	-3	-8	3		
	112.59%								113.19%												

(単位:人)													(単位:人)												
65歳以上75歳未満					75歳以上								第 2 号 被 保 険 者												
要介護2	要介護3	要介護4	要介護5	計	要支援1	要支援2	要介護1	要介護2	要介護3	要介護4	要介護5	計	要支援1	要支援2	要介護1	要介護2	要介護3	要介護4	要介護5	計					
119,582	84,109	70,029	68,753	645,859	558,827	545,915	765,576	732,448	585,819	542,320	495,550	4,226,455	11,988	20,496	24,330	34,153	22,522	18,441	22,030	153,980					
1,652	1,363	1,273	1,202	9,529	8,849	9,067	12,433	12,979	10,587	10,789	10,269	74,973	230	406	419	577	405	377	436	2,850					
114	77	80	88	731	994	619	977	766	586	667	605	5,214	19	35	37	23	18	17	34	183					
44	27	28	29	219	272	240	418	398	293	351	340	2,312	4	14	8	13	9	13	13	74					
3	1	4	-	10	14	13	23	39	26	19	24	158	1	1	1	3	-	-	-	6					
5	6	5	8	44	47	34	74	76	65	84	85	465	-	1	-	2	4	3	-	10					
1	-	2	6	20	55	22	59	30	28	19	22	235	-	2	2	1	-	2	1	8					
11	9	14	12	78	105	78	174	129	92	95	88	761	1	5	5	2	3	1	4	21					
18	9	14	12	68	43	82	133	192	125	132	132	839	3	1	2	10	4	7	2	29					
4	1	1	2	10	23	18	24	19	14	21	29	148	-	2	-	-	2	-	-	4					
4	-	-	3	18	43	28	31	29	28	27	40	226	1	-	-	1	-	1	2	5					
2	-	3	-	10	13	15	28	41	40	26	26	189	-	-	1	-	1	-	-	2					
2	1	3	4	16	21	11	52	45	43	35	22	229	-	-	-	1	-	-	2	3					
-	1	1	2	7	35	12	11	17	14	17	26	132	1	-	1	-	-	-	-	2					
27	18	18	20	122	100	121	152	258	228	230	207	1,296	5	2	6	12	6	4	4	39					
235	150	173	186	1,353	1,765	1,293	2,156	2,039	1,582	1,723	1,646	12,204	35	63	63	68	47	48	62	386					
1	5	4	7	30	37	53	37	66	52	69	94	408	1	-	1	3	-	2	1	8					
-	-	-	1	1	1	4	4	4	2	3	1	19	-	-	-	-	-	-	-	-					
1	6	4	2	24	55	71	41	63	49	37	51	367	-	1	-	2	1	1	3	8					
14	10	11	13	84	95	127	160	161	113	124	159	939	-	2	3	4	-	5	4	18					
16	21	19	23	139	188	255	242	294	216	233	305	1,733	1	3	4	9	1	8	8	34					

(単位:人)													(単位:人)												
65歳以上75歳未満					75歳以上								第 2 号 被 保 険 者												
要介護2	要介護3	要介護4	要介護5	計	要支援1	要支援2	要介護1	要介護2	要介護3	要介護4	要介護5	計	要支援1	要支援2	要介護1	要介護2	要介護3	要介護4	要介護5	計					
134,119	89,412	76,047	69,579	755,909	751,314	719,062	1,056,554	917,325	701,777	652,128	514,339	5,312,499	12,590	19,377	22,919	29,037	18,428	15,738	17,426	135,515					
2,022	1,462	1,280	1,132	10,725	9,940	12,056	17,778	17,318	13,486	12,608	10,054	93,240	228	362	404	556	392	337	354	2,633					
117	85	80	59	760	1,274	845	1,281	841	652	830	556	6,279	24	35	25	18	27	20	22	171					
44	50	32	31	265	316	295	604	512	402	430	386	2,945	8	4	6	13	5	13	13	62					
2	3	1	1	11	17	22	47	37	24	18	20	185	2	0	1	0	1	1	0	5					
6	4	6	5	32	38	35	105	112	89	112	112	603	1	1	4	2	1	5	1	15					
4	5	3	5	23	23	41	43	41	37	32	20	237	0	1	0	0	0	0	0	1					
13	11	8	9	82	124	98	190	152	147	129	99	939	3	4	2	4	1	2	2	18					
17	10	16	9	88	85	113	159	224	163	158	130	1,032	2	3	3	6	7	3	5	29					
2	1	0	2	15	17	19	35	44	31	19	22	187	0	1	4	1	0	0	0	6					
1	3	2	2	16	44	30	53	43	26	47	25	268	0	0	0	0	2	0	2	4					
0	0	2	0	2	5	6	21	37	44	52	43	208	0	0	0	0	1	0	0	1					
1	2	2	4	13	30	27	51	45	40	38	32	263	0	0	0	1	0	1	1	3					
1	1	1	3	9	30	22	17	23	26	20	14	152	0	0	1	0	0	0	0	1					
32	21	18	13	120	109	147	233	309	255	240	119	1,412	4	5	3	10	4	4	5	35					
208	175	153	130	1,316	2,003	1,553	2,606	2,111	1,681	1,885	1,459	13,298	40	49	46	45	45	45	46	316					
8	4	5	3	33	33	69	43	75	88	76	44	428	1	1	0	3	1	1	1	8					
0	0	0	0	0	5	5	5	4	5	4	5	33	0	0	0	0	0	0	0	0					
6	2	3	7	23	61	46	80	56	60	42	58	403	1	0	0	0	1	0	1	3					
11	10	9	7	71	102	172	175	225	144	167	143	1,128	2	3	3	3	2	1	2	16					
25	16	17	17	127	201	292	303	360	297	289	250	1,992	4	4	3	6	4	2	4	27					

65歳以上75歳未満					75歳以上								第 2 号 被 保 険 者										
要介護2	要介護3	要介護4	要介護5	計	要支援1	要支援2	要介護1	要介護2	要介護3	要介護4	要介護5	計	要支援1	要支援2	要介護1	要介護2	要介護3	要介護4	要介護5	計			
14,537	5,303	6,018	826	110,050	192,487	173,147	290,978	184,877	115,958	109,808	18,789	1,086,044	602	-1,119	-1,411	-5,116	-4,094	-2,703	-4,604	-18,465			
117.04%					125.70%								88.01%										

65歳以上75歳未満					75歳以上								第 2 号 被 保 険 者										
要介護2	要介護3	要介護4	要介護5	計	要支援1	要支援2	要介護1	要介護2	要介護3	要介護4	要介護5	計	要支援1	要支援2	要介護1	要介護2	要介護3	要介護4	要介護5	計			
370	99	7	-70	1,196	1,091	2,989	5,345	4,339	2,899	1,819	-215	18,267	-2	-44	-15	-21	-13	-40	-82	-217			
112.55%					124.36%								92.39%										

65歳以上75歳未満					75歳以上								第 2 号 被 保 険 者										
要介護2	要介護3	要介護4	要介護5	計	要支援1	要支援2	要介護1	要介護2	要介護3	要介護4	要介護5	計	要支援1	要支援2	要介護1	要介護2	要介護3	要介護4	要介護5	計			
-27	25	-20	-56	-37	238	260	450	72	99	162	-187	1,094	5	-14	-17	-23	-2	-3	-16	-70			
97.27%					108.96%								81.87%										

65歳以上75歳未満					75歳以上								第 2 号 被 保 険 者										
要介護2	要介護3	要介護4	要介護5	計	要支援1	要支援2	要介護1	要介護2	要介護3	要介護4	要介護5	計	要支援1	要支援2	要介護1	要介護2	要介護3	要介護4	要介護5	計			
9	-5	-2	-6	-12	13	37	61	66	81	56	-55	259	3	1	-1	-3	3	-6	-4	-7			
91.37%					114.95%								79.41%										

(4)相双・いわき

第2表 保険者別要介護(要支援)認定者数

平成23年1月末現在

保険者名	総 数								第 1 号 被 保 険 者								65歳以上75歳未満		
	要支援1	要支援2	要介護1	要介護2	要介護3	要介護4	要介護5	合 計	要支援1	要支援2	要介護1	要介護2	要介護3	要介護4	要介護5	計	要支援1	要支援2	要介護1
全国計	664,904	663,626	901,988	886,183	692,450	630,790	586,333	5,026,294	652,916	643,130	877,658	852,030	669,928	612,349	564,303	4,872,314	94,089	97,215	112,082
福島県	10,242	10,766	14,435	15,208	12,355	12,439	11,907	87,352	10,012	10,360	14,016	14,631	11,950	12,062	11,471	84,502	1,163	1,293	1,583
相馬市	168	168	189	311	264	211	248	1,559	167	163	187	301	255	204	237	1,514	12	29	25
南相馬市	265	334	355	470	350	545	457	2,776	258	322	349	446	340	531	444	2,690	22	31	26
広野町	13	22	33	34	31	38	35	206	13	22	32	33	30	37	33	200	3	1	1
楢葉町	26	18	42	60	42	53	64	305	25	18	40	58	41	51	63	296	2	1	2
富岡町	27	43	60	91	94	88	116	519	26	42	57	87	92	86	115	505	6	6	10
川内村	19	12	29	38	23	32	29	182	17	12	29	36	23	31	29	177	2	1	2
大熊町	47	36	48	69	66	50	49	365	45	33	47	66	62	49	45	347	4	6	4
双葉町	35	34	42	66	41	55	61	334	34	32	41	63	38	51	60	319	4	7	4
浪江町	107	113	111	161	127	155	142	916	103	104	104	150	126	147	138	872	9	13	8
葛尾村	16	18	20	14	7	7	13	95	15	18	19	14	6	6	13	91	1	1	1
新地町	34	58	43	76	59	69	73	412	34	58	42	76	56	67	72	405	2	5	1
飯館村	53	57	30	58	39	57	44	338	52	57	30	57	37	55	43	331	7	7	2
相双計	810	913	1,002	1,448	1,143	1,360	1,331	8,007	789	881	977	1,387	1,106	1,315	1,292	7,747	74	108	86
いわき市	1,341	2,061	2,381	2,659	2,538	2,221	2,167	15,368	1,320	2,002	2,302	2,549	2,455	2,142	2,070	14,840	159	263	307
※13市町村計	2,151	2,974	3,383	4,107	3,681	3,581	3,498	23,375	2,109	2,883	3,279	3,936	3,561	3,457	3,362	22,587	233	371	393

第2表 保険者別要介護(要支援)認定者数

平成28年3月末現在

保険者名	総 数								第 1 号 被 保 険 者								65歳以上75歳未満		
	要支援1	要支援2	要介護1	要介護2	要介護3	要介護4	要介護5	合 計	要支援1	要支援2	要介護1	要介護2	要介護3	要介護4	要介護5	計	要支援1	要支援2	要介護1
全国計	889,645	858,446	1,220,477	1,080,481	809,617	743,913	601,344	6,203,923	877,055	839,069	1,197,558	1,051,444	791,189	728,175	583,918	6,068,408	125,741	120,007	141,004
福島県	11,435	13,960	20,202	19,896	15,340	14,225	11,540	106,598	11,207	13,598	19,798	19,340	14,948	13,888	11,186	103,965	1,267	1,542	2,020
相馬市	145	223	272	362	316	245	284	1,847	142	219	269	355	308	238	277	1,808	21	26	29
南相馬市	361	445	527	555	433	519	424	3,264	357	426	517	542	419	503	410	3,174	39	44	49
広野町	32	22	34	40	54	42	47	271	32	22	33	39	53	40	46	265	3	3	5
楢葉町	29	55	87	102	68	65	50	456	28	52	85	101	67	64	49	446	6	7	10
富岡町	87	124	155	181	113	107	92	859	84	120	151	175	113	105	91	839	7	22	14
川内村	20	29	36	47	44	44	33	253	19	28	35	47	42	44	32	247	-	-	2
大熊町	77	92	117	103	87	70	70	616	75	91	114	100	83	67	65	595	4	13	13
双葉町	52	92	113	107	59	51	65	539	51	87	111	100	56	50	61	516	2	8	10
浪江町	165	225	323	307	170	150	130	1,470	161	221	315	296	162	146	127	1,428	15	23	32
葛尾村	19	21	34	23	22	19	15	153	19	20	34	23	22	19	15	152	2	-	2
新地町	76	66	72	56	37	63	59	429	75	66	70	56	37	62	58	424	6	6	6
飯館村	96	86	72	79	74	81	37	525	93	84	71	77	73	79	36	513	4	9	6
相双計	1,159	1,480	1,842	1,962	1,477	1,456	1,306	10,682	1,136	1,436	1,805	1,911	1,435	1,417	1,267	10,407	109	161	178
いわき市	1,645	2,732	3,394	3,939	3,296	2,370	2,131	19,507	1,626	2,674	3,323	3,813	3,199	2,312	2,055	19,002	210	343	374
※13市町村計	2,804	4,212	5,236	5,901	4,773	3,826	3,437	30,189	2,762	4,110	5,128	5,724	4,634	3,729	3,322	29,409	319	504	552

全国	総 数								第 1 号 被 保 険 者								65歳以上75歳未満		
	要支援1	要支援2	要介護1	要介護2	要介護3	要介護4	要介護5	合 計	要支援1	要支援2	要介護1	要介護2	要介護3	要介護4	要介護5	計	要支援1	要支援2	要介護1
H28.3 -H23.1	224,741	194,820	318,489	194,298	117,167	113,123	15,011	1,177,629	224,139	195,939	319,900	199,414	121,261	115,826	19,615	1,196,094	31,652	22,792	28,922
H28.3 /H23.1	123.43%								124.55%										
福島県	総 数								第 1 号 被 保 険 者								65歳以上75歳未満		
	要支援1	要支援2	要介護1	要介護2	要介護3	要介護4	要介護5	合 計	要支援1	要支援2	要介護1	要介護2	要介護3	要介護4	要介護5	計	要支援1	要支援2	要介護1
H28.3 -H23.1	1,193	3,194	5,767	4,688	2,985	1,786	-367	19,246	1,195	3,238	5,782	4,709	2,998	1,826	-285	19,463	104	249	437
H28.3 /H23.1	122.03%								123.03%										
相 双	総 数								第 1 号 被 保 険 者								65歳以上75歳未満		
	要支援1	要支援2	要介護1	要介護2	要介護3	要介護4	要介護5	合 計	要支援1	要支援2	要介護1	要介護2	要介護3	要介護4	要介護5	計	要支援1	要支援2	要介護1
H28.3 -H23.1	349	567	840	514	334	96	-25	2,675	347	555	828	524	329	102	-25	2,660	35	53	92
H28.3 /H23.1	133.41%								134.34%										
い わ き	総 数								第 1 号 被 保 険 者								65歳以上75歳未満		
	要支援1	要支援2	要介護1	要介護2	要介護3	要介護4	要介護5	合 計	要支援1	要支援2	要介護1	要介護2	要介護3	要介護4	要介護5	計	要支援1	要支援2	要介護1
H28.3 -H23.1	304	671	1,013	1,280	758	149	-36	4,139	306	672	1,021	1,264	744	170	-15	4,162	51	80	67
H28.3 /H23.1	126.93%								128.05%										
※ 13市町村	総 数								第 1 号 被 保 険 者								65歳以上75歳未満		
	要支援1	要支援2	要介護1	要介護2	要介護3	要介護4	要介護5	合 計	要支援1	要支援2	要介護1	要介護2	要介護3	要介護4	要介護5	計	要支援1	要支援2	要介護1
H28.3 -H23.1	653	1,238	1,853	1,794	1,092	245	-61	6,814	653	1,227	1,849	1,788	1,073	272	-40	6,822	86	133	159
H28.3 /H23.1	129.15%								130.20%										

※相双圏域12市町村+いわき市

(単位:人)													(単位:人)												
65歳以上75歳未満					75歳以上								第 2 号 被 保 険 者												
要介護2	要介護3	要介護4	要介護5	計	要支援1	要支援2	要介護1	要介護2	要介護3	要介護4	要介護5	計	要支援1	要支援2	要介護1	要介護2	要介護3	要介護4	要介護5	計					
119,582	84,109	70,029	68,753	645,859	558,827	545,915	765,576	732,448	585,819	542,320	495,550	4,226,455	11,988	20,496	24,330	34,153	22,522	18,441	22,030	153,980					
1,652	1,363	1,273	1,202	9,529	8,849	9,067	12,433	12,979	10,587	10,789	10,269	74,973	230	406	419	577	405	377	436	2,850					
36	34	22	22	180	155	134	162	265	221	182	215	1,334	1	5	2	10	9	7	11	45					
53	50	54	39	275	236	291	323	393	290	477	405	2,415	7	12	6	24	10	14	13	86					
1	3	4	4	17	10	21	31	32	27	33	29	183	-	-	1	1	1	1	2	6					
9	4	5	6	29	23	17	38	49	37	46	57	267	1	-	2	2	1	2	1	9					
11	10	5	6	54	20	36	47	76	82	81	109	451	1	1	3	4	2	2	1	14					
3	1	1	2	12	15	11	27	33	22	30	27	165	2	-	-	2	-	1	-	5					
7	11	5	6	43	41	27	43	59	51	44	39	304	2	3	1	3	4	1	4	18					
11	3	3	4	36	30	25	37	52	35	48	56	283	1	2	1	3	3	4	1	15					
17	14	13	11	85	94	91	96	133	112	134	127	787	4	9	7	11	1	8	4	44					
2	-	-	2	7	14	17	18	12	6	6	11	84	1	-	1	-	1	1	-	4					
7	2	6	7	30	32	53	41	69	54	61	65	375	-	-	1	-	3	2	1	7					
4	5	7	3	35	45	50	28	53	32	48	40	296	1	-	-	1	2	2	1	7					
161	137	125	112	803	715	773	891	1,226	969	1,190	1,180	6,944	21	32	25	61	37	45	39	260					
347	310	273	253	1,912	1,161	1,739	1,995	2,202	2,145	1,869	1,817	12,928	21	59	79	110	83	79	97	528					
508	447	398	365	2,715	1,876	2,512	2,886	3,428	3,114	3,059	2,997	19,872	42	91	104	171	120	124	136	788					

(単位:人)													(単位:人)												
65歳以上75歳未満					75歳以上								第 2 号 被 保 険 者												
要介護2	要介護3	要介護4	要介護5	計	要支援1	要支援2	要介護1	要介護2	要介護3	要介護4	要介護5	計	要支援1	要支援2	要介護1	要介護2	要介護3	要介護4	要介護5	計					
134,119	89,412	76,047	69,579	755,909	751,314	719,062	1,056,554	917,325	701,777	652,128	514,339	5,312,499	12,590	19,377	22,919	29,037	18,428	15,738	17,426	135,515					
2,022	1,462	1,280	1,132	10,725	9,940	12,056	17,778	17,318	13,486	12,608	10,054	93,240	228	362	404	556	392	337	354	2,633					
34	32	25	31	198	121	193	240	321	276	213	246	1,610	3	4	3	7	8	7	7	39					
46	33	44	34	289	318	382	468	496	386	459	376	2,885	4	19	10	13	14	16	14	90					
1	7	2	7	28	29	19	28	38	46	38	39	237	-	-	1	1	1	2	1	6					
8	5	7	2	45	22	45	75	93	62	57	47	401	1	3	2	1	1	1	1	10					
19	13	12	8	95	77	98	137	156	100	93	83	744	3	4	4	6	-	2	1	20					
1	3	1	-	7	19	28	33	46	39	43	32	240	1	1	1	-	2	-	1	6					
11	10	9	5	65	71	78	101	89	73	58	60	530	2	1	3	3	4	3	5	21					
7	4	7	3	41	49	79	101	93	52	43	58	475	1	5	2	7	3	1	4	23					
26	13	10	10	129	146	198	283	270	149	136	117	1,299	4	4	8	11	8	4	3	42					
2	4	1	1	12	17	20	32	21	18	18	14	140	-	1	-	-	-	-	-	1					
2	2	5	3	30	69	60	64	54	35	57	55	394	1	-	2	-	-	1	1	5					
4	6	5	1	35	89	75	65	73	67	74	35	478	3	2	1	2	1	2	1	12					
161	132	128	105	974	1,027	1,275	1,627	1,750	1,303	1,289	1,162	9,433	23	44	37	51	42	39	39	275					
482	355	247	254	2,265	1,416	2,331	2,949	3,331	2,844	2,065	1,801	16,737	19	58	71	126	97	58	76	505					
643	487	375	359	3,239	2,443	3,606	4,576	5,081	4,147	3,354	2,963	26,170	42	102	108	177	139	97	115	780					

65歳以上75歳未満					75歳以上								第 2 号 被 保 険 者										
要介護2	要介護3	要介護4	要介護5	計	要支援1	要支援2	要介護1	要介護2	要介護3	要介護4	要介護5	計	要支援1	要支援2	要介護1	要介護2	要介護3	要介護4	要介護5	計			
14,537	5,303	6,018	826	110,050	192,487	173,147	290,978	184,877	115,958	109,808	18,789	1,086,044	602	-1,119	-1,411	-5,116	-4,094	-2,703	-4,604	-18,465			
117.04%					125.70%								88.01%										

65歳以上75歳未満					75歳以上								第 2 号 被 保 険 者										
要介護2	要介護3	要介護4	要介護5	計	要支援1	要支援2	要介護1	要介護2	要介護3	要介護4	要介護5	計	要支援1	要支援2	要介護1	要介護2	要介護3	要介護4	要介護5	計			
370	99	7	-70	1,196	1,091	2,989	5,345	4,339	2,899	1,819	-215	18,267	-2	-44	-15	-21	-13	-40	-82	-217			
112.55%					124.36%								92.39%										

65歳以上75歳未満					75歳以上								第 2 号 被 保 険 者										
要介護2	要介護3	要介護4	要介護5	計	要支援1	要支援2	要介護1	要介護2	要介護3	要介護4	要介護5	計	要支援1	要支援2	要介護1	要介護2	要介護3	要介護4	要介護5	計			
0	-5	3	-7	171	312	502	736	524	334	99	-18	2,489	2	12	12	-10	5	-6	0	15			
121.30%					135.84%								105.77%										

65歳以上75歳未満					75歳以上								第 2 号 被 保 険 者										
要介護2	要介護3	要介護4	要介護5	計	要支援1	要支援2	要介護1	要介護2	要介護3	要介護4	要介護5	計	要支援1	要支援2	要介護1	要介護2	要介護3	要介護4	要介護5	計			
135	45	-26	1	353	255	592	954	1,129	699	196	-16	3,809	-2	-1	-8	16	14	-21	-21	-23			
118.46%					129.46%								95.64%										

65歳以上75歳未満					75歳以上								第 2 号 被 保 険 者										
要介護2	要介護3	要介護4	要介護5	計	要支援1	要支援2	要介護1	要介護2	要介護3	要介護4	要介護5	計	要支援1	要支援2	要介護1	要介護2	要介護3	要介護4	要介護5	計			
135	40	-23	-6	524	567	1,094	1,690	1,653	1,033	295	-34	6,298	0	11	4	6	19	-27	-21	-8			
119.30%					131.69%								98.98%										

