

木 材 市 況

平 成 2 7 年 5 月

福 島 県 農 林 水 産 部

市況の概要

1. 素材

4月の原木市場への入荷状況は、前月比4%減（前年比4%減）の26,835m³となっている。

販売量については、前月比4%減（前年比9%減）の25,953m³となっている。

5月の価格については製品の需要減に伴い弱気配となっている。

2. 製材品

4月の市場への入荷量は、前月比1%増（前年比増減無し）の486m³となっている。

販売量については、前月比12%減（前年比9%減）の409m³となっている。

5月の価格については、弱い動きが続いている。

※調査市場が平成27年3月より1箇所減少し2箇所の集計結果となっている。

このため前年比の比較対象には、今回調査を行った2箇所の市場の昨年同月の数量を使用している。

3. 新設住宅着工戸数

4月の新設住宅着工戸数は、前月比31%増の1,245戸（前年比34%増）となっている。

木造戸数は前月よりも7%増の721戸（前年比9%減）で、木造率は58%となっている。

I 木材価格

1. 素材の価格<工場着価格> (5月15日現在)

(単位:m3当り千円)

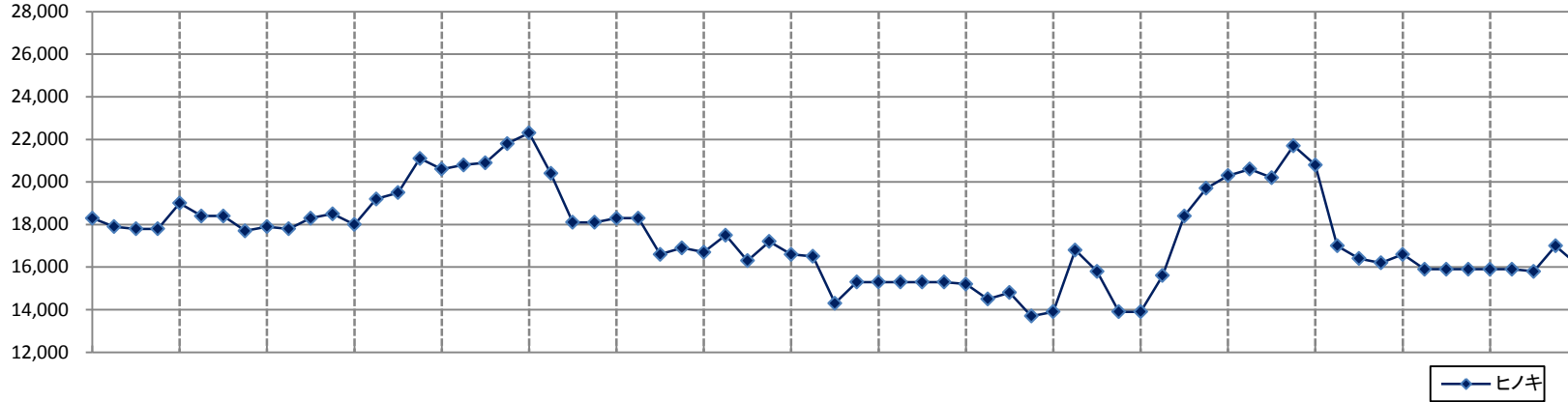
区分	形量		材質	樹種	中通り地方		会津地方		浜通り地方		県平均		
	径cm	長さm			当月	前月差	当月	前月差	当月	前月差	当月	前月差	
一般用材	小	5~9	4.00	並	スギ	9 (8 ~ 10)	△ 1	(0 ~ 0)	0	10 (9 ~ 10)	1	9 (8 ~ 10)	0
		10~13		並		11 (10 ~ 14)	△ 1	9 (9 ~ 9)	0	11 (10 ~ 12)	0	11 (9 ~ 14)	0
	中	14~18	3.00	並	スギ	11 (10 ~ 13)	△ 1	12 (12 ~ 12)	0	10 (10 ~ 11)	△ 1	11 (10 ~ 13)	△ 1
				並	ヒキ	17 (13 ~ 22)	△ 1	(0 ~ 0)	0	15 (14 ~ 16)	△ 1	16 (13 ~ 22)	△ 1
		6.00	並	スギ	16 (14 ~ 19)	△ 1	8 (8 ~ 8)	0	16 (14 ~ 17)	0	15 (8 ~ 19)	0	
			並	ヒキ	30 (25 ~ 35)	0	(0 ~ 0)	0	23 (19 ~ 26)	0	26 (19 ~ 35)	0	
		20~28	3.65	並	スギ	11 (10 ~ 12)	△ 1	11 (11 ~ 12)	0	10 (9 ~ 11)	△ 1	11 (9 ~ 12)	0
			4.00	並	アカマツ	9 (8 ~ 10)	0	(0 ~ 0)	0	8 (7 ~ 9)	△ 1	8 (7 ~ 10)	△ 1
	1.80	並		6 (5 ~ 7)	△ 1	(0 ~ 0)	0	6 (5 ~ 8)	0	6 (5 ~ 8)	△ 1		
	家具木工用材	大	30以上	2.10	並	ブナ	(0 ~ 0)	0	26 (26 ~ 26)	△ 1	(0 ~ 0)	0	26 (26 ~ 26)
並					ナラ	(0 ~ 0)	0	32 (32 ~ 32)	0	(0 ~ 0)	0	32 (32 ~ 32)	0
並					セン	(0 ~ 0)	0	27 (27 ~ 27)	△ 1	(0 ~ 0)	0	27 (27 ~ 27)	△ 1
外材	米材(定尺)	30以上	10.00	並	米ツガ	(0 ~ 0)	0	(0 ~ 0)	0	31 (27 ~ 35)	0	31 (27 ~ 35)	0
				並	米マツ	35 (35 ~ 35)	0	29 (29 ~ 29)	0	32 (28 ~ 35)	0	32 (28 ~ 35)	0
	北洋材(定尺)	28以下	3.80	並	エゾマツ	(0 ~ 0)	0	(0 ~ 0)	0	27 (26 ~ 28)	△ 1	27 (26 ~ 28)	△ 1
			4.00	並	ヘニマツ	(0 ~ 0)	0	(0 ~ 0)	0	34 (28 ~ 40)	1	34 (28 ~ 40)	1
	南洋材	70~90	8~14	並	カラマツ	(0 ~ 0)	0	(0 ~ 0)	0	26 (23 ~ 28)	0	26 (23 ~ 28)	0
				並	アカチス	(0 ~ 0)	0	(0 ~ 0)	0	(0 ~ 0)	0	(0 ~ 0)	0
パルプ用材				並	マツ	(5 ~ 5)	0	(0 ~ 0)	0	5 (5 ~ 5)	0	5 (5 ~ 5)	0
				並	広葉樹	(7 ~ 7)	0	(0 ~ 0)	0	7 (7 ~ 7)	0	7 (7 ~ 7)	0

区分	形量		材質	樹種	会津共販		いわき	
	径cm	長さm			当月	前月差	当月	前月差
一般用材	12以下	4.00	並	カラマツ	7 (6 ~ 7)		7 (6 ~ 9)	0
	13~14		並	カラマツ	9 (7 ~ 11)		8 (7 ~ 8)	0
	16以上		並	カラマツ	12 (10 ~ 15)		10 (9 ~ 11)	0

- 注) 1. 前月差の△印は値下りを、*印は前月実績がなかったことを示す。
 2. ()内は各地域の価格幅、()外は各地域の平均的価格を示す。
 3. 一般用材カラマツは工場着価格ではなく、福島県森林組合連合会の会津共販所・いわき木材流通センターの素材市売価格を示す。
 4. 各地域の価格について、異常値が生じた場合には県平均算出から除く場合がある。

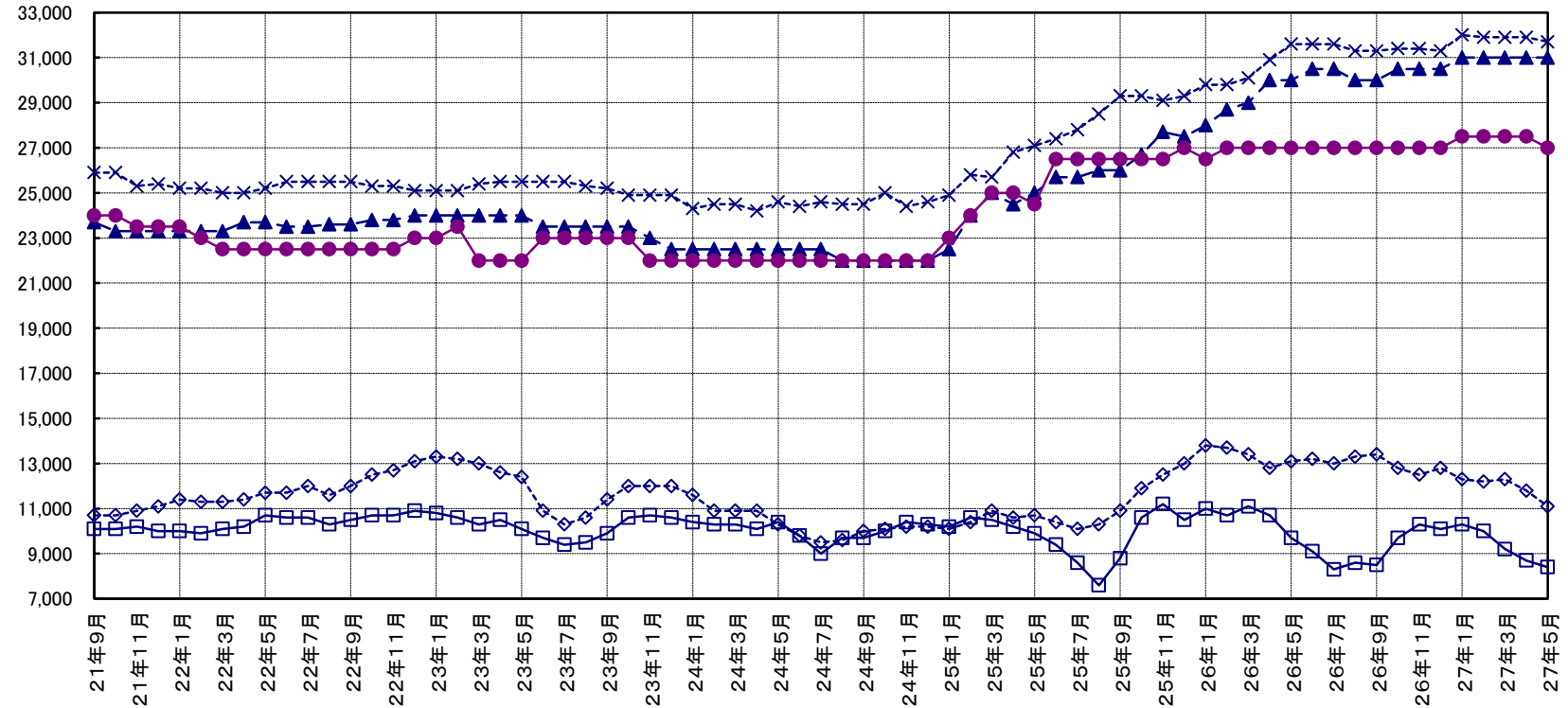
県内素材価格の推移(工場着価格)

(円)



ヒノキ

素材	径	長
ヒノキ	14~16cm	3m
スギ	14~16cm	3m
アカマツ	18~28cm	4m
米ツガ	30cm上	10m
米マツ	30cm上	10m
エゾマツ	28cm下	3.8m



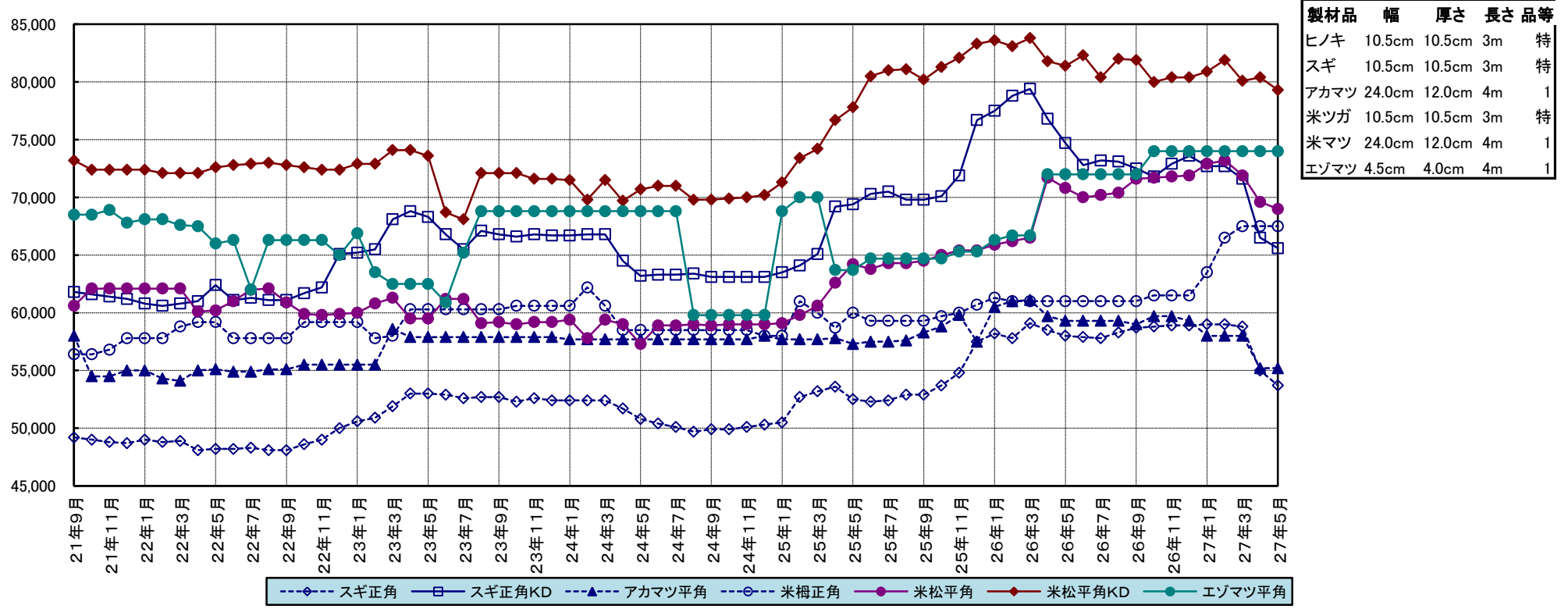
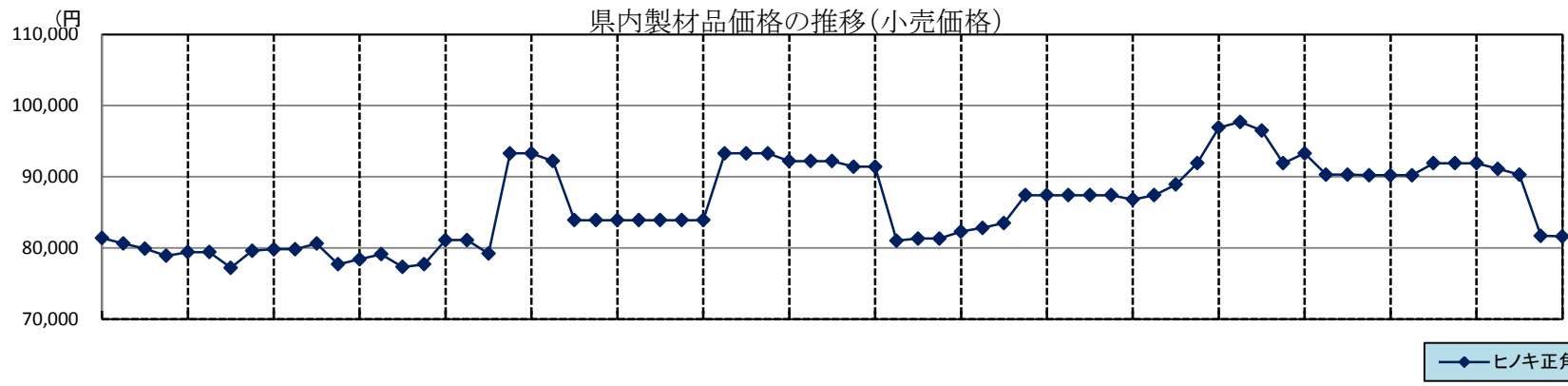
スギ アカマツ 米ツガ 米松 エゾマツ

2. 製材品（合板）の価格＜小売価格＞（5月15日現在）

（製材品：m3当り千円、合板：1枚当り円）

使用区分	材種	形量			樹種	等級	中通り地方		会津地方		浜通り地方		県平均				
		厚cm	幅cm	長さm			当月	前月差	当月	前月差	当月	前月差	当月	前月差			
造材	土台		10.50	10.50	4.00	アカマツ	一等	51 (47 ~ 55)	0	(0 ~ 0)	0	95 (95 ~ 95)	0	66 (47 ~ 95)	0		
						米ヒバ	一等	77 (74 ~ 80)	0	85 (85 ~ 85)	0	90 (80 ~ 100)	0	84 (74 ~ 100)	0		
						防腐米樺	一等	78 (64 ~ 92)	0	81 (81 ~ 81)	0	78 (76 ~ 81)	0	79 (64 ~ 92)	0		
	柱	挽	10.50	10.50	3.00	スギ	二方上小		108 (101 ~ 115)	△1	(0 ~ 0)	0	133 (133 ~ 133)	0	116 (101 ~ 133)	△1	
							特等(グリーン)		50 (47 ~ 53)	△3	50 (50 ~ 50)	0	60 (54 ~ 65)	0	54 (47 ~ 65)	△1	
							特等(KD)		58 (56 ~ 62)	△2	70 (63 ~ 78)	△1	72 (68 ~ 76)	0	66 (56 ~ 78)	0	
		角	12.00	12.00	3.00	スギ	二方上小		106 (101 ~ 110)	0	(0 ~ 0)	0	117 (117 ~ 117)	0	109 (101 ~ 117)	△1	
							特等(グリーン)		55 (53 ~ 57)	0	50 (50 ~ 50)	0	54 (54 ~ 54)	0	53 (50 ~ 57)	△1	
							特等(KD)		59 (55 ~ 64)	△1	68 (61 ~ 75)	△1	70 (63 ~ 77)	△1	65 (55 ~ 77)	△1	
	角	12.00	12.00	6.00	スギ	特等		87 (84 ~ 90)	0	90 (90 ~ 90)	0	103 (103 ~ 103)	△2	92 (84 ~ 103)	0		
						ヒノキ	特等		73 (58 ~ 89)	△1	80 (80 ~ 80)	2	100 (100 ~ 100)	△2	82 (58 ~ 100)	0	
							WW集成材	一等		75 (75 ~ 75)	0	(0 ~ 0)	0	93 (93 ~ 93)	2	84 (75 ~ 93)	1
								一等		78 (78 ~ 78)	0	(0 ~ 0)	0	100 (100 ~ 100)	5	89 (78 ~ 100)	2
	桁及び梁	角	10.50	10.50		米カ	特等		70 (70 ~ 70)	0	(0 ~ 0)	0	65 (65 ~ 65)	0	68 (65 ~ 70)	0	
							アカマツ	一等		52 (50 ~ 55)	0	(0 ~ 0)	0	57 (57 ~ 57)	0	54 (50 ~ 57)	0
		角	10.50	10.50	4.00	米マツ	一等		54 (50 ~ 58)	0	(0 ~ 0)	0	58 (58 ~ 58)	0	55 (50 ~ 58)	0	
							一等(グリーン)		67 (65 ~ 69)	0	70 (70 ~ 70)	△3	71 (70 ~ 72)	0	69 (65 ~ 72)	△1	
							一等(KD)		77 (72 ~ 82)	0	(81 ~ 81)	0	82 (74 ~ 90)	△3	79 (72 ~ 90)	△1	
	類	9.00	9.00	4.00	スギ	一等		43 (40 ~ 48)	△1	53 (50 ~ 55)	1	60 (54 ~ 65)	0	51 (40 ~ 65)	0		
						米カ	一等		50 (50 ~ 50)	0	(0 ~ 0)	0	68 (68 ~ 68)	0	59 (50 ~ 68)	0	
根太及びバルキ	挽割	4.00	4.50	4.00	スギ	一等		57 (57 ~ 57)	0	68 (68 ~ 68)	0	61 (57 ~ 65)	0	62 (57 ~ 68)	0		
					エゾマツ	一等		65 (65 ~ 65)	0	(0 ~ 0)	0	83 (83 ~ 83)	0	74 (65 ~ 83)	0		
間柱	類	3.00	10.50	3.00	スギ	一等		56 (55 ~ 57)	0	68 (63 ~ 74)	5	62 (58 ~ 65)	0	62 (55 ~ 74)	2		
造貫	板	1.50	9.00	3.65	スギ	一等		53 (53 ~ 53)	△2	55 (53 ~ 57)	2	62 (60 ~ 65)	0	57 (53 ~ 65)	0		
作	床板	類	1.20	18.00	1.80	アカマツ	一等		46 (41 ~ 50)	0	(0 ~ 0)	0	43 (43 ~ 43)	0	45 (41 ~ 50)	0	
						野地板	一等		38 (37 ~ 40)	0	(45 ~ 45)	0	40 (40 ~ 40)	0	40 (37 ~ 45)	0	
						敷居	二方無節		200 (200 ~ 200)	0	(0 ~ 0)	0	290 (290 ~ 290)	0	245 (200 ~ 290)	0	
材	鴨居	挽割	4.50	10.50	3.65	アカマツ	二方無節		300 (300 ~ 300)	0	(0 ~ 0)	0	300 (300 ~ 300)	0	300 (300 ~ 300)	0	
						米マツ	二方無節		198 (180 ~ 215)	0	189 (189 ~ 189)	0	300 (300 ~ 300)	0	221 (180 ~ 300)	0	
						スギ	二方無節		167 (144 ~ 190)	0	189 (189 ~ 189)	0	265 (265 ~ 265)	0	197 (144 ~ 265)	0	
					米カ	三方無節		275 (275 ~ 275)	0	(0 ~ 0)	0	300 (300 ~ 300)	0	288 (275 ~ 300)	0		
普通合板	0.30	91.00	1.82	ラワン	2類		650 (650 ~ 650)	0	560 (560 ~ 560)	0	975 (700 ~ 1250)	0	790 (560 ~ 1250)	0			
	1.20	90.00	1.80	ラワン	コンパネ		1513 (1450 ~ 1590)	△44	1659 (1659 ~ 1659)	0	1685 (1550 ~ 1820)	0	1595 (1450 ~ 1820)	△22			
構造用合板	1.20	91.00	1.82	針葉樹	1類		1050 (950 ~ 1150)	25	1100 (1100 ~ 1100)	55	1440 (1050 ~ 1830)	△25	1216 (950 ~ 1830)	11			
	2.40	91.00	1.82	針葉樹	1類		2450 (2200 ~ 2700)	250	(0 ~ 0)		2700 (2250 ~ 3150)	△75	2575 (2200 ~ 3150)	75			

注) *は前月実績なし



2-1 県内の市場流通の動向

I 県内市場における入荷量及び販売量

・素材

(単位:m3、%)

		26年10月	前月比	前年比	26年11月	前月比	前年比	26年12月	前月比	前年比	26年1~12月	前年比	27年1月	前月比	前年比	27年2月	前月比	前年比	27年3月	前月比	前年比	27年4月	前月比	前年比
入荷量	県内	20,875	131	92	22,521	108	96	19,461	86	94	240,445	101	25,177	129	96	28,089	112	114	23,738	85	112	22,726	96	97
	県外	6,574	128	116	7,306	111	130	5,653	77	69	61,973	116	5,156	91	95	4,033	78	94	4,192	104	88	4,109	98	93
	計	27,449	130	97	29,827	109	103	25,114	84	89	302,418	104	30,333	121	96	32,122	106	111	27,930	87	107	26,835	96	96
販売量	県内	18,880	151	102	18,051	96	98	16,015	89	92	193,170	104	20,352	127	106	19,512	96	109	16,855	86	101	16,857	100	88
	県外	9,724	112	104	11,848	122	107	8,793	74	78	109,875	102	9,451	107	78	12,320	130	111	10,140	82	118	9,096	90	98
	計	28,604	135	103	29,899	105	101	24,808	83	87	303,045	103	29,803	120	95	31,832	107	109	26,995	85	107	25,953	96	91

*調査市場は、福島原木センター、南東北木材、福島県中央木材市場、東白木材市場、奥久慈木材流通センター、会津共販(H26.5より)、いわき木材流通センター、平木材市場。

・製品

		26年10月	前月比	前年比	26年11月	前月比	前年比	26年12月	前月比	前年比	26年1~12月	前年比	27年1月	前月比	前年比	27年2月	前月比	前年比	27年3月	前月比	前年比	27年4月	前月比	前年比	
入荷量	県内	国産材	389	81	59	522	134	113	412	79	60	4,770	86	374	91	87	284	76	63	281	99	97	291	104	115
		外材	47	73	81	113	240	88	49	43	96	670	82	39	80	61	40	103	95	46	115	47	44	96	119
		計	436	80	61	635	146	107	461	73	63	5,440	86	413	90	83	324	78	65	327	101	84	335	102	115
	県外	国産材	832	86	77	640	77	59	680	106	23	8,496	87	710	104	91	550	77	78	155	28	40	151	97	78
		外材	145	*	48	119	82	37	155	130	0	1,419	60	157	101	110	130	83	58	0	0	*	0	*	*
		計	977	101	71	759	78	54	835	110	19	9,915	82	867	104	94	680	78	73	155	23	40	151	97	78
	計	国産材	1,221	84	70	1,162	95	75	1,092	94	39	13,266	87	1,084	99	90	834	77	72	436	52	65	442	101	99
		外材	192	300	54	232	121	51	204	88	23	2,089	66	196	96	95	170	87	63	46	27	47	44	96	119
		計	1,413	94	67	1,394	99	70	1,296	93	37	15,355	83	1,280	99	90	1,004	78	70	482	48	62	486	101	100
販売量	県内	国産材	1,252	95	131	1,068	85	73	1,035	97	33	12,151	111	926	89	87	794	86	78	367	46	69	325	89	98
		外材	273	108	471	249	91	79	179	72	20	2,392	142	163	91	72	143	88	56	47	33	49	42	89	114
		計	1,525	97	151	1,317	86	74	1,214	92	31	14,543	115	1,089	90	85	937	86	73	414	44	66	367	89	100
	県外	国産材	192	82	21	138	72	60	166	120	18	2,140	39	154	93	71	118	77	60	49	42	31	42	86	50
		外材	0	*	0	0	*	0	0	*	0	1	0	7	*	*	0	*	*	0	*	*	0	*	*
		計	192	82	16	138	72	60	166	120	18	2,141	32	161	97	74	118	73	60	49	42	31	42	86	50
	計	国産材	1,444	93	78	1,206	84	71	1,201	100	30	14,291	87	1,080	90	84	912	84	75	416	46	60	367	88	89
		外材	273	108	73	249	91	79	179	72	20	2,393	84	170	95	76	143	84	56	47	33	49	42	89	114
		計	1,717	95	77	1,455	85	72	1,380	95	29	16,684	86	1,250	91	83	1,055	84	71	463	44	59	409	88	91

*調査市場は、福島県中央木材市場、郡山木材市場(H27.2まで)、平木材市場。

*平成27年3月から、前年比については現在調査をしている2市場との比較としている。

II 住宅統計

1 地域別新設住宅着工戸数の推移（土木部建築指導課）

	平成26年10月				平成26年11月				平成26年12月				平成26年の累計（1～12月）				平成27年1月				平成27年2月				平成27年3月				平成27年4月					
	総戸数	前年比	木造戸数	前年比	総戸数	前年比	木造戸数	前年比	総戸数	前年比	木造戸数	前年比	総戸数	前年比	木造戸数	前年比	総戸数	前年比	木造戸数	前年比	総戸数	前年比	木造戸数	前年比	総戸数	前年比	木造戸数	前年比	総戸数	前年比	木造戸数	前年比		
																																	率	率
市	福島市	155	145	59	80	189	138	139	128	181	55	118	50	2,216	119	1,391	115	63	153	71	105	76	217	78	154	78	130	58	94	80	80	63	67	64
	会津若松市	59	88	42	79	26	44	26	50	34	45	32	74	613	89	449	80	73	26	63	24	200	28	35	23	68	29	145	26	144	29	94	27	100
	郡山市	90	58	60	48	247	127	163	104	433	193	298	176	2,730	110	1,707	96	63	42	23	2	2	197	52	114	53	312	246	170	167	3	4	3	5
	いわき市	332	110	249	110	359	102	288	103	297	124	219	162	3,933	85	2,524	90	64	234	86	193	105	245	42	186	70	148	40	108	48	337	187	207	142
	白河市	21	91	19	90	60	97	31	53	25	39	24	56	429	93	350	90	82	14	42	11	33	11	34	9	31	20	53	16	42	59	113	57	110
	須賀川市	62	127	58	126	66	150	57	136	46	77	44	100	598	127	449	111	75	65	181	20	59	48	192	18	86	49	140	48	166	45	102	25	89
	喜多方市	27	150	26	144	10	100	10	111	20	87	20	87	182	104	171	102	94	5	31	5	31	5	45	4	40	6	100	5	83	7	33	7	35
	相馬市	88	275	74	239	52	73	50	71	40	91	38	181	720	121	625	137	87	27	104	24	96	32	168	28	156	61	66	59	126	83	81	63	61
	二本松市	13	25	13	25	40	143	15	56	10	22	9	30	259	73	161	57	62	17	44	17	68	32	800	17	425	12	109	11	220	17	81	17	85
	田村市	45	167	17	63	12	52	10	143	38	100	25	139	241	108	151	108	63	13	433	12	400	22	122	6	43	7	23	6	55	9	60	7	50
	南相馬市	123	141	113	174	74	96	64	97	111	119	87	121	1,029	108	746	126	72	68	200	57	197	92	111	60	107	36	46	25	44	354	499	56	86
	伊達市	28	49	17	33	23	53	23	115	9	43	8	40	272	92	240	102	88	23	121	23	121	30	250	25	208	12	34	12	39	49	272	32	178
	本宮市	13	76	13	93	35	47	18	31	16	76	6	38	193	78	141	74	73	30	300	18	200	14	280	12	240	9	38	8	50	22	105	22	147
計	1,056	106	760	94	1,193	102	894	94	1,260	98	928	107	13,415	100	9,105	99	68	717	77	511	79	973	64	656	74	831	76	588	84	1,094	139	590	88	
部	伊達郡	0	0	0	0	13	130	10	111	6	86	5	83	153	106	137	113	90	6	35	5	29	30	300	8	80	6	150	5	125	9	129	9	129
	安達郡	3	12	3	12	14	200	6	86	6	30	6	86	65	73	55	72	85	6	120	6	120	7	350	7	350	3	100	3	100	7	700	7	*
	岩瀬郡	3	33	3	38	14	93	7	50	6	46	6	50	126	86	78	55	62	6	600	5	500	10	45	9	75	3	30	3	75	7	64	7	70
	南会津郡	3	27	3	100	5	45	5	500	3	150	3	150	50	82	42	108	84	0	0	0	0	4	*	0	*	2	*	2	*	3	75	3	75
	耶麻郡	4	200	4	200	3	75	3	100	3	300	3	300	63	134	60	133	95	1	*	1	*	2	200	2	200	3	60	2	40	1	10	1	10
	河沼郡	5	50	5	125	7	233	7	233	6	300	6	300	80	99	73	107	91	8	400	8	400	5	83	5	83	3	150	3	150	5	50	5	50
	大沼郡	8	200	8	200	9	225	9	225	25	313	5	63	126	162	87	134	69	0	0	0	0	3	60	3	60	6	300	6	300	5	125	4	100
	西白河郡	33	75	32	94	30	61	29	73	65	217	63	217	353	93	292	93	83	24	126	24	133	28	156	26	163	21	58	19	112	46	177	29	171
	東白川郡	22	129	10	71	13	52	12	48	6	43	5	36	119	81	99	82	83	8	114	7	100	4	33	4	40	4	80	4	80	10	91	10	91
	石川郡	7	70	5	50	10	77	10	83	7	78	6	67	124	95	107	85	86	6	86	6	86	5	42	5	45	13	163	13	186	6	43	6	46
	田村郡	8	80	8	80	8	133	7	117	7	117	7	117	148	122	98	94	66	6	75	5	63	10	333	9	300	20	182	20	200	27	450	26	433
	双葉郡	6	600	5	500	4	50	4	57	42	140	42	150	85	50	80	68	94	29	580	28	933	42	1,400	41	1,367	27	900	2	67	12	171	12	240
	相馬郡	20	77	18	72	19	68	19	73	6	60	6	60	258	117	232	150	90	9	75	5	45	8	73	8	80	5	22	3	19	13	46	12	44
計	122	67	104	68	149	81	128	82	188	124	163	122	1,750	96	1,440	96	82	109	127	100	122	158	150	127	143	116	104	85	109	151	109	131	106	
総計	1,178	100	864	90	1,342	99	1,022	92	1,448	101	1,091	109	15,165	100	10,545	99	70	826	81	611	84	1,131	69	783	81	947	79	673	86	1,245	134	721	91	

注) 1 福島県土木部建築指導課「福島県新設住宅の着工戸数」（速報値）より作成。
 なお、速報値の誤差を確定後に一部修正入力しています。また、国土交通省が公表する統計数値とは必ずしも一致しません。

注) 2 *は対前年実績が0

2. 構造別・資金別及び利用別新設住宅着工戸数、床面積

	26年11月			26年12月			平成26年1～12月の累計					27年1月			27年2月			27年3月			27年4月			
	戸数	前月比 前年比	床面積	戸数	前月比 前年比	床面積	戸数	前年比	対総 数比	床面積 前年比	戸数	前月比 前年比	床面積	戸数	前月比 前年比	床面積	戸数	前月比 前年比	床面積	戸数	前月比 前年比	床面積		
総数	1,342	114 99	135,352	1,448	108 101	133,352	15,165	100	100	1,487,277	98	826	57 81	85,206	1,131	137 69	113,320	947	84 79	97,010	1,245	131 134	120,757	
構造	木造	1,022	118 92	110,273	1,091	107 109	106,933	10,545	99	70	1,123,597	97	611	56 84	67,001	783	128 81	85,468	673	86 86	75,946	721	107 91	78,612
	非木造	320	102 131	25,079	357	112 84	26,419	4,620	102	30	363,680	103	215	60 75	18,205	348	162 53	27,852	274	79 65	21,064	524	191 394	42,145
資金	民間資金	1,225	118 98	124,573	1,394	114 110	127,303	12,972	102	86	1,296,248	101	705	51 80	74,180	1,010	143 85	101,235	831	82 74	84,999	900	108 119	92,423
	公的資金	117	85 110	10,779	54	46 34	6,049	2,193	87	14	191,029	84	121	224 88	11,026	121	100 27	12,085	116	96 135	12,011	345	297 203	28,334
利用	持家	741	134 93	95,569	680	92 90	91,331	7,527	94	50	991,943	94	437	64 72	58,798	600	137 91	79,758	486	81 83	65,240	510	105 93	68,410
	その他	601	96 107	39,783	768	128 114	42,021	7,638	106	50	495,334	109	389	51 95	26,408	531	137 55	33,562	461	87 75	31,770	735	159 194	52,347

(国土交通省「建築着工統計調査報告」より)

3. 過去の構造・資金別及び利用別新設住宅着工戸数、床面積

年別	平成24年						平成25年						平成26年									
	県内			全国			県内			全国			県内			全国						
区分	戸数	前年比	対総数比	床面積	前年比	戸数	前年比	戸数	前年比	対総数比	床面積	前年比	戸数	前年比	戸数	前年比	対総数比	床面積	前年比	戸数	前年比	
総数	11,353	145	100	1,121,365	138	882,797	106	15,233	134	100	1,510,348	135	980,025	111	15,165	100	100	1,487,277	98	892,261	91	
構造	木造	8,516	138	75	906,080	135	486,755	105	10,696	126	70	1,158,532	128	549,971	113	10,545	99	70	1,123,597	97	489,463	89
	非木造	2,837	173	25	215,285	153	396,042	107	4,537	160	30	351,816	163	430,054	109	4,620	102	30	363,680	103	402,798	94
資金	民間資金	10,023	149	88	982,381	141	765,704	108	12,703	127	83	1,283,013	131	864,411	113	12,972	102	86	1,296,248	101	792,283	92
	公的資金	1,330	122	12	138,984	122	117,093	92	2,530	190	17	227,335	164	115,614	99	2,193	87	14	191,029	84	99,978	86
利用	持家	6,488	131	57	836,761	133	311,589	102	8,050	124	53	1,057,291	126	354,772	114	7,527	94	50	991,943	94	285,270	80
	その他	4,865	169	43	284,604	157	571,208	108	7,183	148	47	453,057	159	625,253	109	7,638	106	50	495,334	109	606,991	97

* その他：貸家、給与住宅（会社、官公署、学校等がその社員・職員・教員等を居住させる目的で建築するもの）、分譲住宅を含む。