

# I 概 況

# I 概況

## 1 一般状況

本県の国民健康保険の世帯数は、平成25年度末で303,344世帯であり、前年度より3,432世帯減少（△1.12%）した。被保険者数は平成25年度末で533,995人で、前年度比15,729人の減（△2.86%）となった。（表－1、図－1）

被保険者数の種別の動向をみると、退職者医療制度の対象である退職被保険者等については、平成25年度末で33,500人となり、前年度比3,852人の減（△10.31%）となった。一方、一般被保険者は平成25年度末現在500,495人で、前年度比11,877人の減（△2.32%）となった。（図－2）

被保険者の資格の異動については、異動増・異動減ともに社会保険の離脱加入によるものが最も多かった。（図－3、図－4）

表－1 被保険者状況

	国民健康保険 各年度末現在		福島県総数 翌年4.1現在		政府管掌健康保険 (協会けんぽ) 各年度末現在		A/C (%)	B/D (%)	E/D (%)
	世帯数A	被保険者数B	世帯数C	人口D	事業所数	加入者数E			
21年度	309,395 99.41	571,463 98.43	730,776 100.52	2,032,302 99.38	27,420 99.83	629,452 100.51	42.34	28.12	30.97
22年度	308,293 99.64	564,649 98.81	719,720 98.49	2,014,603 99.13	27,125 98.76	628,116 97.97	42.84	28.03	31.18
23年度	310,142 100.60	563,020 99.71	714,202 99.23	1,969,852 97.78	27,330 100.76	611,967 97.43	43.42	28.58	31.07
24年度	306,776 98.91	549,724 97.64	716,361 100.30	1,949,595 98.97	27,856 101.92	618,256 101.03	42.82	28.2	31.71
25年度	303,344 98.88	533,995 97.14	722,382 100.84	1,937,530 99.38	28,729 103.13	631,073 102.07	41.99	27.56	32.57

備考

- 1 下段は、対前年比（%）である。
- 2 福島県総数の世帯数及び人口は、翌年4月1日現在のものである。  
（県統計課 福島県現住人口調査年報より抜粋）
- 3 「政府管掌健康保険（協会けんぽ）」については、「協会けんぽ 事業年報」より抜粋

図-1 年度別被保険者数及び世帯数  
(各年度末現在)

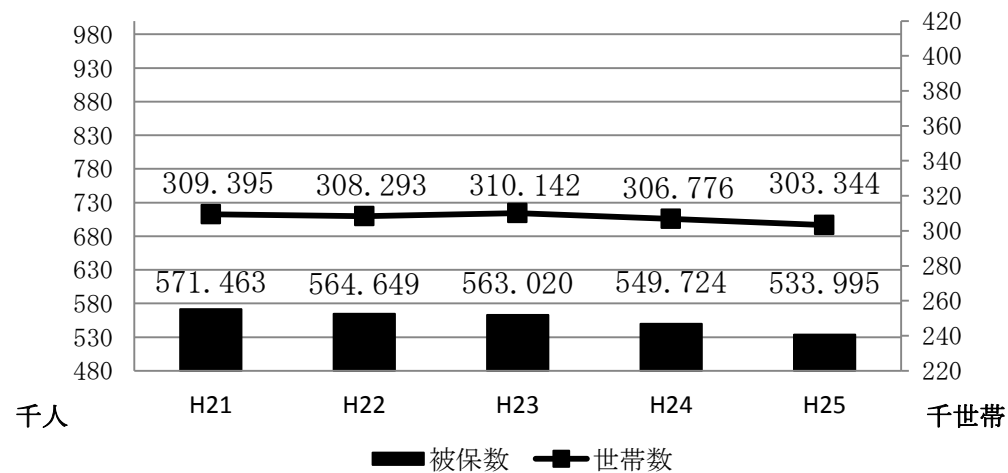


図-2 被保険者数の推移  
(各年度末現在)

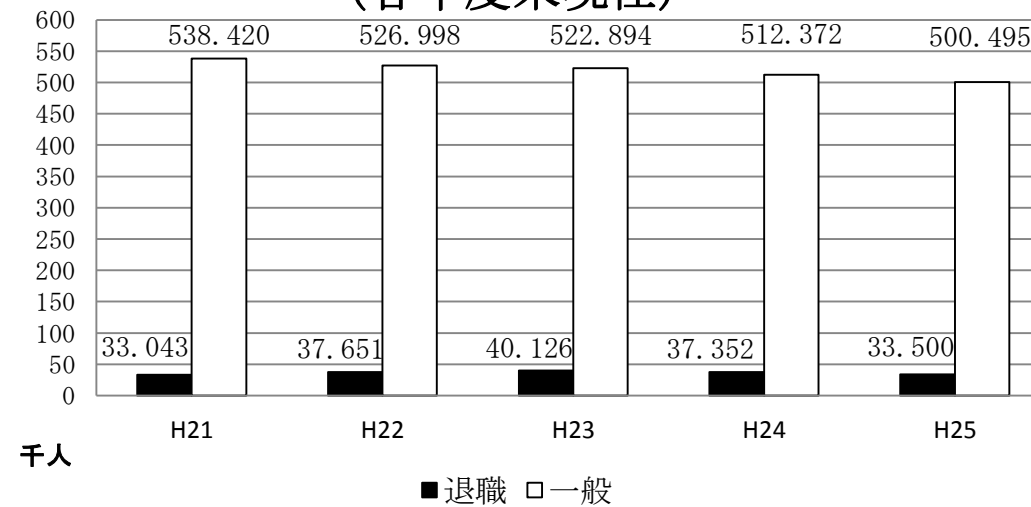


図-3 被保険者増減状況 異動増

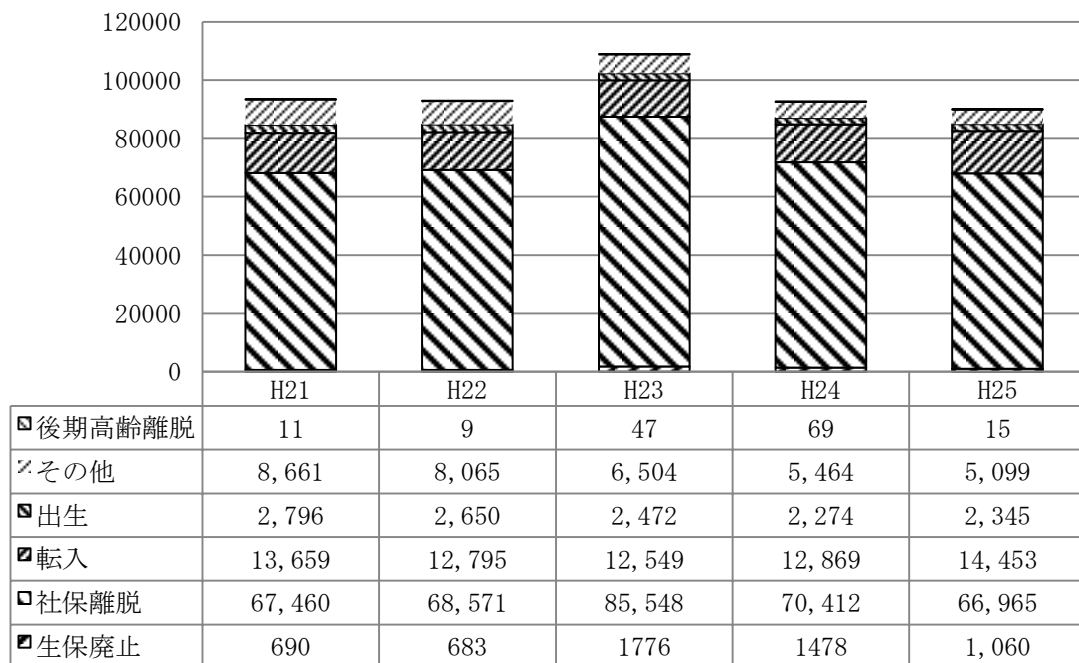
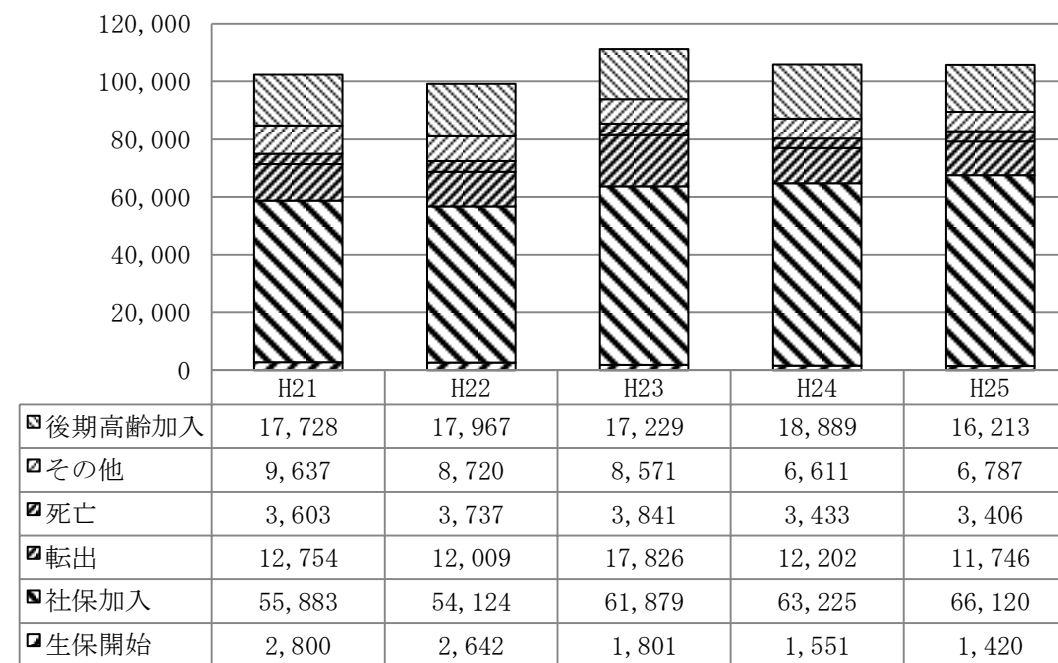


図-4 被保険者増減状況 異動減



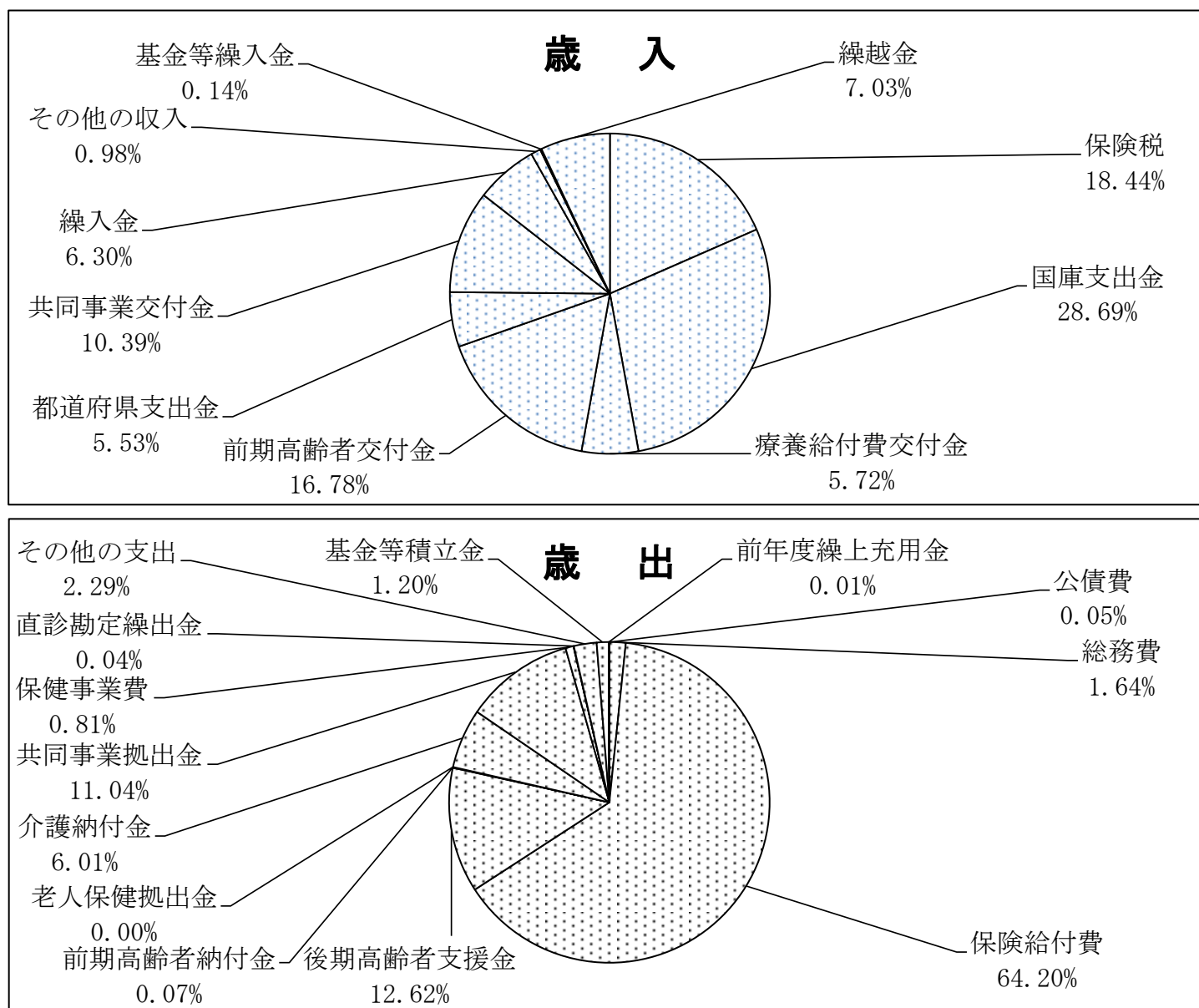
## 2 収支状況

平成25年度における県内の国民健康保険事業の収支決算状況は、歳入総額2,455億9,923万円で、前年度比0.95%の減、歳出総額が2,308億0,076万円で前年度比0.07%の減となった。内訳を見ると、主な歳入は保険料(税)が18.44%、国庫支出金が28.69%、前期高齢者交付金が16.78%となっている。また、主な歳出は、保険給付費が64.20%、後期高齢者支援金が12.62%、共同事業拠出金が11.04%となっている。

収支差引額は147億9,847万円で前年度比13.01%の減、単年度収支差引額は9,306万円で前年度比97.57%の減となっている。単年度収支差引額が前年度と比較して大幅に減少した要因は、調整交付金及び災害臨時特例補助金の超過交付分の返還があったことが考えられる。

また、一般会計繰入のうち決算補填目的に繰り入れた額を除いた実質単年度収支差引額は14億6,340万円の赤字となっており、財政は厳しい状況にある。(図-5、表-2の1、表-2の2)

【図-5】



【表-2の1】

(単位:円)

一般会計繰入のうち決算補填を目的に繰り入れたもの	繰入額	保険者数
(1) 保険料(税)の負担緩和を図るため	484,128,000	9
(2) 保険料(税)の減免額に充てるため	213,400	1
(3) 地方単独の保険料(税)の軽減額に充てるため	-	-
(4) 単年度の決算補填のため	237,574,207	4
(5) 累積赤字補填のため	-	-
(6) 地方独自事業の医療給付費波及増等に充てるため	721,083,515	9
(7) 任意給付費に充てるため	90,515,668	1
(8) その他	22,951,734	1
計	1,556,466,524	22

※保険者数の合計は延べ数ではなく、実数である。

収支額(総額)		赤字保険者数	新規赤字保険者数	継続赤字保険者数
収支差引額 (収入総額-支出総額)	14,798,472,032	-	-	-
単年度収支差引額 (単年度収入-単年度支出)	93,062,815	34	17	17
一般会計繰入のうち決算補填目的に繰り入れた額を除いた実質単年度収支差引額	-1,463,403,709	40	16	24

表-2の2 平成25年度 国民健康保険事業勘定決算状況(市町村・国保組合計) (単位:円)

科 目			平成25年度	一人当たり額	平成24年度	一人当たり額		
歳入	保険料(税)	一般被保険者分	医療給付費分	28,242,510,603	55,525	26,467,126,064	50,999	
			後期高齢者支援金分	9,524,013,084	18,724	8,912,524,552	17,173	
			介護納付金分	3,836,514,904	7,543	3,644,532,293	7,023	
			計	41,603,038,591	81,792	39,024,182,909	75,195	
		退職被保険者分	医療給付費分	2,205,212,682	60,845	2,267,435,045	57,044	
			後期高齢者支援金分	784,009,664	21,632	807,908,076	20,325	
			介護納付金分	704,426,721	19,436	722,064,676	18,166	
			計	3,693,649,067	101,913	3,797,407,797	95,535	
		小計			45,296,687,658	83,130	42,821,590,706	76,642
		国庫支出金	事務費負担金		7,428,424	14	7,593,203	14
	療養給付費等負担金		40,632,798,917	74,571	40,439,930,387	72,379		
	高額医療費共同事業負担金		1,195,430,789	2,194	1,175,993,537	2,105		
	特定健康診査等負担金		284,096,000	521	290,635,000	520		
	普通調整交付金		10,847,584,000	19,908	13,079,606,000	23,410		
	特別調整交付金		13,409,260,000	24,609	17,091,909,000	30,591		
出産育児一時金			4,088,015,000	7,502	3,868,606,506	6,924		
特別対策費補助金			0	0	0	0		
小計			70,464,613,130	129,319	75,954,273,633	135,942		
療養給付費交付金			14,042,545,181	25,771	15,164,190,885	27,141		
前期高齢者交付金			41,211,265,246	75,632	42,588,998,474	76,225		
都道府県 支出金	高額医療費共同事業負担金		1,194,350,789	2,192	1,176,431,808	2,106		
	特定健康診査等負担金		275,635,000	506	279,356,000	500		
	第一号県調整交付金		7,147,642,000	13,118	7,586,652,650	13,579		
	第二号県調整交付金		4,926,227,971	9,041	4,263,000,727	7,630		
	広域化等支援基金支出金		0	0	0	0		
	その他		26,619,593	49	7,422,000	13		
連合会支出金			0	0	0	0		
共同事業交付金	高額医療費共同事業交付金		4,827,931,002	8,860	4,757,083,885	8,514		
	保険財政共同化事業交付金		20,688,883,009	37,969	20,571,775,784	36,819		
繰入金	一般会計	保険基盤安定(保険税軽減分)	5,780,753,969	10,609	6,368,291,212	11,398		
		保険基盤安定(保険者支援分)	1,100,765,990	2,020	1,116,332,439	1,998		
		基準超過費用	0	0	3,776,957	7		
		職員給与費	3,452,440,805	6,336	3,515,771,973	6,293		
		出産育児一時金等	621,528,442	1,141	651,690,752	1,166		
		財政安定化支援事業	1,676,027,618	3,076	1,952,571,790	3,495		
		その他	2,829,019,329	5,192	2,601,151,931	4,656		
		直診勘定	0	0	0	0		
その他の収入			2,405,466,729	4,415	2,505,618,932	4,485		
小計(単年度収入) A			227,968,403,461	418,376	233,885,982,538	418,607		
基金等繰入金			353,185,857	648	748,008,459	1,339		
繰越金			17,277,640,630	31,709	13,332,427,112	23,862		
市町村債			0	0	0	0		
収入合計 B			245,599,229,948	450,733	247,966,418,109	443,808		
歳出	総務費		3,796,112,722	6,967	3,918,573,845	7,013		
	保険給付費	一般被保険者分	療養給付費	122,105,809,593	240,060	126,885,201,092	244,492	
			療養費	1,184,996,118	2,330	1,656,243,696	3,191	
			小計	123,290,805,711	242,390	128,541,444,788	247,683	
			高額療養費	12,172,397,034	23,931	10,819,707,146	20,848	
			高額介護合算療養費	5,108,259	10	2,851,923	6	
			移送費	447,325	1	260,872	1	
			出産育児諸費	928,164,833	1,825	907,806,116	1,749	
			葬祭諸費	150,360,000	296	151,650,000	292	
			育児諸費	14,490	0	15,750	0	
			その他	4,608,500	9	4,477,500	9	
	計	136,551,906,152	268,462	140,428,214,095	270,588			
	退職被保険者分	療養給付費療養費	9,936,513,823	274,164	11,318,533,240	284,750		
		高額療養費	1,205,347,389	33,257	1,178,596,948	29,651		
		高額介護合算療養費	1,001,596	28	519,192	13		
移送費		0	0	0	0			
小計		11,142,862,808	307,449	12,497,649,380	314,414			
審査支払手数料		479,602,098	880	494,305,966	885			
計			148,174,371,058	271,935	153,420,169,441	274,590		
後期高齢者支援金	後期高齢者支援金		29,127,482,328	53,456	27,546,998,395	49,303		
	事務費拠出金		2,364,099	4	2,083,937	4		
	計		29,129,846,427	53,460	27,549,082,332	49,307		
前期高齢者納付金	前期高齢者納付金		165,744,346	304	167,156,597	299		
	事務費拠出金		2,363,099	4	2,028,591	4		
	計		168,107,445	309	169,185,188	303		
老人保健拠出金	医療費拠出金		39,921	0	2,435,506	4		
	事務費拠出金		1,184,936	2	1,330,694	2		
	計		1,224,857	2	3,766,200	7		
介護納付金			13,865,902,936	25,447	12,831,545,085	22,966		
共同事業拠出金	高額共同事業拠出金		4,797,391,248	8,804	4,724,543,323	8,456		
	保険財政共同安定化事業拠出金		20,688,883,007	37,969	20,571,775,784	36,819		
	その他		10,000	0	10,000	0		
保健事業費	特定健康診査等事業費		1,253,163,295	2,300	1,233,543,290	2,208		
	保健事業費		606,476,068	1,113	577,097,519	1,033		
	健康管理センター事業費		18,972,307	35	17,719,219	32		
直診勘定繰出金			83,495,689	153	76,733,469	137		
その他の支出			5,291,383,587	9,711	4,965,123,102	8,887		
小計(単年度支出) C			227,875,340,646	418,205	230,058,867,797	411,758		
基金等積立金			2,780,585,277	5,103	834,648,466	1,494		
前年度繰上充用金			23,438,993	43	0	0		
公債費			121,393,000	223	61,393,000	110		
支出合計 D			230,800,757,916	423,574	230,954,909,263	413,361		
収支差引額 (B-D)			14,798,472,032	27,159	17,011,508,846	30,447		
単年度収支差引額 (A-C)			93,062,815	171	3,827,114,741	6,850		

### 3 保険料（税）の状況

平成25年度の現年課税分調定額は459億9,008万円であり、前年度比8.02%増加、対する収納額は416億7,025万円であり、前年度比8.00%の増加であった。現年課税分の収納率は、90.62%であり、0.01%下がった。（表-3）市町村保険者の一世帯当たり調定額は148,046円と前年度から12,543円増加となり、一人当たり調定額についても83,416円と前年度から8,215円増加となった（表-4）。なお、収納率及び調定額諸率の上位及び下位10位の市町村については表-5のとおりである。

また、本県の保険料（税）の賦課方式等については、表-6及び表-7のとおりである。

表-3 保険料（税）年度別推移（全体） 単位：千円

年度	現年課税分				
	調定額	居所不明者分調定額	収納額	収納率	
				本県	全国
21	51,503,064	2,657	45,045,154	87.47%	89.52%
22	49,229,412	1,766	42,928,825	87.20%	90.04%
23	41,667,058	2,201	37,305,613	89.54%	90.74%
24	42,574,198	2,192	38,584,746	90.63%	91.17%
25	45,990,080	4,480	41,670,249	90.62%	91.66%

年度	滞納繰越分				本県全体 (現年+滞繰) 収納率
	調定額	居所不明者分調定額	収納額	収納率 本県	
21	24,685,472	7,304	3,200,033	12.97%	63.33%
22	25,046,285	4,211	3,269,132	13.05%	62.20%
23	25,280,850	4,897	3,727,886	14.75%	61.30%
24	22,244,889	2,797	4,203,275	18.90%	66.02%
25	19,527,694	3,800	3,589,907	18.39%	69.09%

保険料（税）年度別推移（市町村分再掲） 単位：千円

年度	現年課税分				
	調定額	居所不明者分調定額	収納額	収納率	
				本県	全国
21	50,288,695	2,657	43,831,917	87.17%	88.01%
22	48,016,999	1,766	41,717,844	86.88%	88.61%
23	40,612,111	2,201	36,251,995	89.27%	89.39%
24	41,488,856	2,192	37,500,101	90.39%	89.86%
25	44,877,384	4,480	40,557,803	90.38%	90.42%

年度	滞納繰越分				本県全体 (現年+滞繰) 収納率
	調定額	居所不明者分調定額	収納額	収納率	
21	24,655,803	7,304	3,199,426	12.98%	62.76%
22	25,042,977	4,211	3,268,515	13.05%	61.58%
23	25,276,832	4,897	3,727,249	14.75%	60.68%
24	22,240,548	2,797	4,201,533	18.89%	65.44%
25	19,525,705	3,800	3,588,983	18.38%	68.56%

表-4 一世帯当たり調定額・一人当たり調定額（現年課税分）（単位：円）

	年度	一世帯当たり調定額			一人当たり調定額		
		本県	前年度比	全国	本県	前年度比	全国
総数	21	164,895	99.98%	169,716	88,794	98.68%	94,880
	22	158,475	96.11%	164,679	86,182	97.06%	92,776
	23	133,277	84.10%	166,310	72,944	84.64%	94,410
	24	137,484	103.16%	167,557	76,199	104.46%	96,035
	25	149,999	109.10%	170,128	84,403	110.77%	98,604
市町村 (再掲)	21	162,962	99.94%	160,122	87,870	98.62%	90,908
	22	156,452	96.01%	154,872	85,197	96.96%	88,578
	23	131,381	83.98%	155,688	72,010	84.52%	89,666
	24	135,503	103.14%	156,322	75,201	104.43%	90,882
	25	148,046	109.26%	158,464	83,416	110.92%	93,175

表-5 市町村国保税調定収納状況（現年課税分） 単位：円

	保険者名	収納率 (%)	一世帯当たり調定額		一人当たり調定額	
			保険者名	調定額	保険者名	調定額
高い 保険者	檜枝岐村	100.00	中島村	215,561	浅川町	109,379
	鮫川村	100.00	鏡石町	204,960	相馬市	107,364
	檜葉町	100.00	浅川町	204,844	泉崎村	105,043
	浪江町	100.00	玉川村	201,198	中島村	103,976
	磐梯町	98.91	泉崎村	200,449	鏡石町	102,560
	昭和村	98.49	矢吹町	195,100	玉川村	102,108
	只見町	98.27	天栄村	194,253	下郷町	101,316
	金山町	97.93	相馬市	193,444	矢吹町	100,850
	新地町	97.40	新地町	189,995	三春町	99,527
	国見町	96.88	下郷町	184,763	猪苗代町	99,067
低い 保険者	川内村	12.21	富岡町	0	富岡町	0
	広野町	42.49	大熊町	0	大熊町	0
	いわき市	86.58	双葉町	0	双葉町	0
	郡山市	87.62	葛尾村	0	葛尾村	0
	鏡石町	88.03	檜葉町	12	檜葉町	7
	塙町	88.89	浪江町	133	浪江町	68
	浅川町	89.43	川内村	174	川内村	95
	矢祭町	89.48	飯舘村	283	飯舘村	133
	西郷村	89.55	広野町	6,605	広野町	3,649
	泉崎村	89.58	南相馬市	23,175	南相馬市	12,182

表－6 市町村保険者の賦課方式

区 分		料・税の別		賦課方式				所得割算定基礎					資産割の算定基礎		
		料	税	4方式	3方式	2方式	1方式	旧ただし書き方式	本文方式	市町村民税の所得割額	市町村税額	その他	固定資産税額	固定資産税のうち土地家屋に係る部分の額	その他(賦課なし含む)
医療分	市	0	13	9	4	0	0	13	0	0	0	0	0	9	0
	町村	0	46	44	2	0	0	46	0	0	0	0	4	40	0
	市町村	0	59	53	6	0	0	59	0	0	0	0	4	49	0
後期支援金分	市	0	13	8	5	0	0	13	0	0	0	0	0	8	0
	町村	0	46	43	2	1	0	46	0	0	0	0	4	39	0
	市町村	0	59	51	7	1	0	59	0	0	0	0	4	47	0
介護分	市	0	13	7	6	0	0	13	0	0	0	0	0	7	0
	町村	0	46	43	2	1	0	46	0	0	0	0	4	39	0
	市町村	0	59	50	8	1	0	59	0	0	0	0	4	46	0

(賦課方式について)

4方式…所得割+資産割+均等割+平等割

3方式…所得割+均等割+平等割

2方式…所得割+均等割

1方式…所得割

(所得割算定基礎について)

旧ただし書き方式…課税総所得金額－基礎控除

本文方式…課税総所得金額－各種控除

#### 4 保険給付の状況

平成25年度における療養諸費費用額（一般+退職）は、1,741億5,957万円であり、前年度比29億0,200万円（1.64%）減少した。（表-7）

一人当たりの療養諸費費用額は319,624円であり、前年度比2,721円（0.86%）増加した（図-6）。一人当たりの保険給付費は268,344円であり、前年度比13,003円（1.11%）減少した（図-7）。なお、主な増減要因としては、一人当たりの療養諸費費用額が増加したのは医療の高度化、一人当たりの保険給付費が減少したのは避難指示等区域を抱える市町村における給付費の減少が考えられる。また、高額療養費の支給額は、133億6,492万円の前年度比13億7,592万円（11.48%）増加した。（図-8）

100人あたり受診件数（受診率）については、上位及び下位それぞれ10位までは表-10のとおりであり、県全体では、入院・入院外・歯科の合計でみると、前年度比4.61件の減（0.45%）である（図-9）。なお、受診件数の内訳は図10のとおりである。

表-7 療養諸費費用額（一般+退職）年度別推移（単位：円、%）

年度	療養諸費費用額A		保険者負担分B		B/A
	総額	前年度比	総額	前年度比	
21	163,080,524,570	101.85%	119,412,927,366	101.54%	73.22%
22	164,422,393,053	100.82%	120,640,908,596	101.03%	73.37%
23	171,104,618,704	104.06%	133,346,512,695	110.53%	77.93%
24	177,061,579,761	103.48%	139,619,233,611	104.70%	78.85%
25	174,159,571,001	98.36%	132,852,845,017	95.15%	76.28%

表-8 高額療養費支給額の推移

年度	保険給付費 A（千円）	高額療養費 費用件数	高額療養費支給額 B（千円）	前年度比	B/A	1件当たり 支給額（円）
21	134,380,016	178,624	13,124,784	104.66%	9.77%	73,477
22	136,284,492	183,846	13,805,010	105.18%	10.13%	75,090
23	147,863,440	156,583	12,017,667	87.05%	8.13%	76,750
24	153,420,169	153,365	11,989,001	99.76%	7.81%	78,173
25	148,174,371	173,278	13,364,923	111.48%	9.02%	77,130

表-9 100人あたり受診件数（受診率）  
（一般+退職、入院+外来+歯科）

	保険者名	受診率		保険者名	受診率
高い保険者	広野町	1,254.09	低い保険者	医師国保	585.85
	富岡町	1,226.06		歯科医師国保	658.94
	檜葉町	1,223.46		平田村	802.02
	浪江町	1,194.99		鮫川村	813.19
	双葉町	1,188.27		埴町	816.54
	昭和村	1,186.32		西会津町	849.56
	大熊町	1,178.51		北塩原村	851.63
	南相馬市	1,170.88		浅川町	874.30
	新地町	1,102.38		柳津町	884.63
	川内村	1,099.43		棚倉町	887.16

図-6 一人当たりの療養諸費費用額  
（一般+退職）（単位：円）

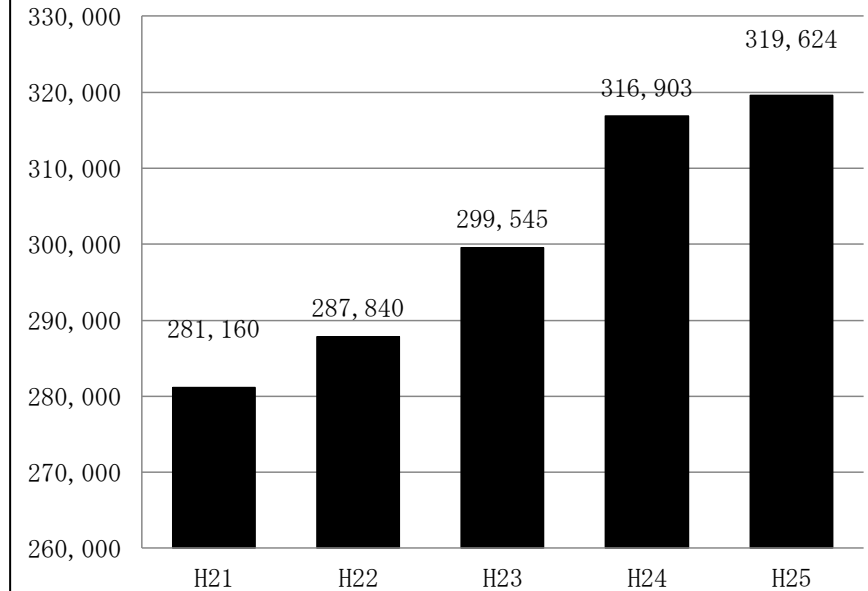


図-7 一人当たりの保険給付費  
（一般+退職）（単位：円）

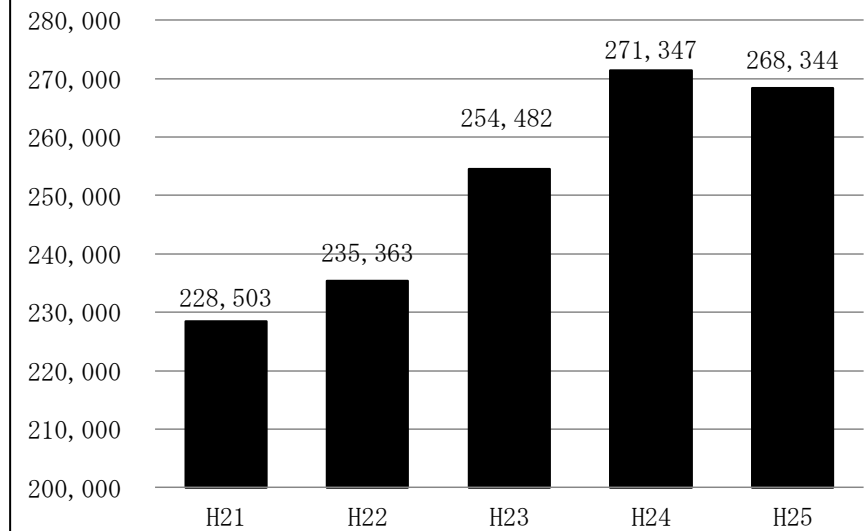




図-8 高額療養費支給額  
(一般+退職) (単位: 千円)

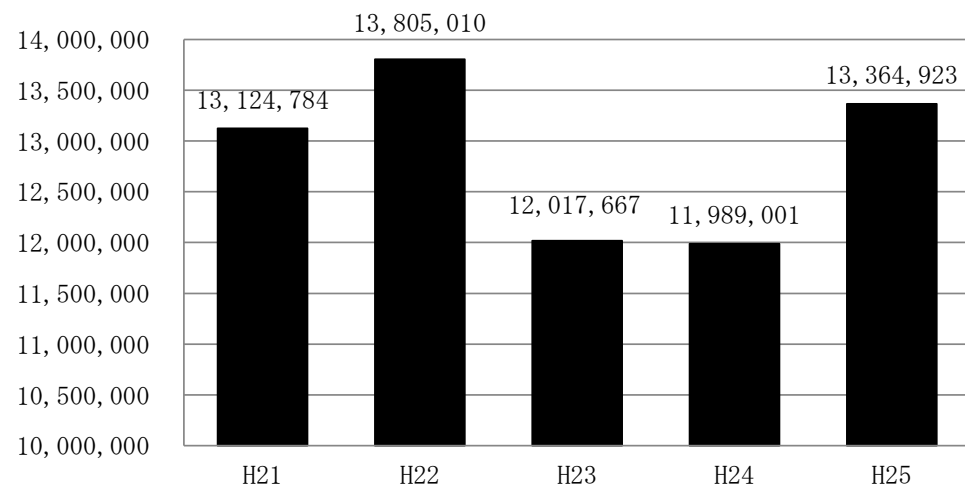


図-9 年度別100人あたり受診件数推移  
(受診率) (一般+退職、計)

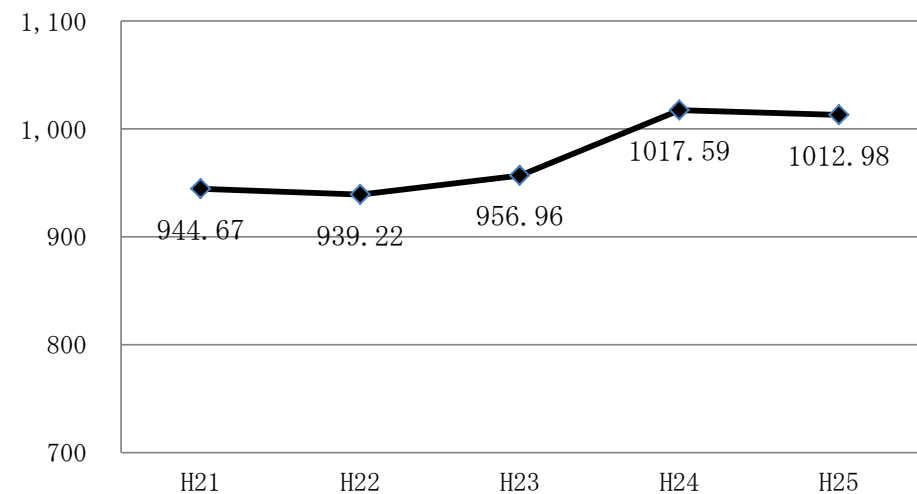
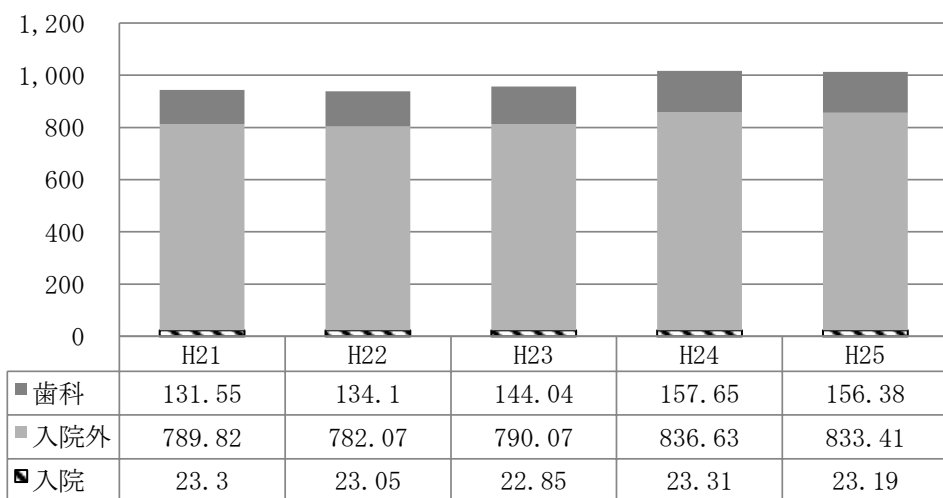


図-10 年度別100人あたり受診件数  
(受診率) 内訳 (一般+退職)



## 5 国保直営診療施設の状況

平成25年度における直診勘定の経理状況は、前年度に比べ、1,954万円減の1億3,039万円の黒字となった。これを収入・支出別にみると収入では前年度に比べて4,281万円の増、支出でも2,327万円の増となった。なお、10保険者が黒字、4保険者が収支差ゼロとなっている。

また、病院事業特別会計では、収支差引額が2億9,624万円で3年連続の黒字を計上した。増減内訳をみると、収入は6億0,271万円の増、支出についても7億0,632万円の増となった。

よって、合計では、収支差費引額が前年度に比べ8,407万円減の4億2,663万円の黒字を計上した。その増減内訳をみると、収入は6億4,553万円の増、支出についても7億2,959万円の増となった。

表－10 経理状況

	年度	会計数	収入 (収益) 千円	支出 (費用) 千円	収支 差引額 千円	黒字保険者		赤字保険者		収支差 ゼロ 保険者
						保 険 者 数	金 額 千円	保 険 者 数	金 額 千円	
直診勘定	24	14	1,933,611	1,822,763	110,848	9	106,656	1	4,192	4
	25	14	1,976,425	1,846,034	130,391	10	130,391	0	0	4
	増減	0	42,814	23,271	19,543	1	23,735	△ 1	△ 4,192	0
病院事業 会計	24	3	10,956,696	10,556,851	399,845	3	399,845	0	0	0
	25	3	11,559,407	11,263,171	296,236	2	354,268	1	58,032	0
	増減	0	602,711	706,320	△ 103,609	△ 1	△ 45,577	1	58,032	0
合計	24	17	12,890,307	12,379,614	510,693	12	506,501	1	4,192	4
	25	17	13,535,832	13,109,205	426,627	12	484,659	1	58,032	4
	増減	0	645,525	729,591	△ 84,066	0	△ 21,842	0	53,840	0